

노동복지 결정요인 분석: 국가복지와 기업복지 비교

김 유 선*

KLI 노동패널 10차년도 자료를 사용해서 국가복지와 기업복지 결정요인을 회귀분석 했다. 분석결과 밝혀진 사실은 다음과 같다. 첫째, 인적속성, 일자리속성, 고용형태는 국가복지와 기업복지에 유의미한 영향을 미친다. 노조는 기업복지에 유의미한 정(+)의 영향을 미치지만, 국가복지에 미치는 영향은 유의미하지 않다. 둘째, 대기업 정규직과 중소기업 비정규직으로 분단된 노동시장 구조는 국가복지와 기업복지에 미치는 영향이 크다. 정부기관과 민간대기업 모두 중소기업보다 기업복지 수준이 유의미하게 높고, 비정규직은 정규직보다 국가복지와 기업복지 모두 유의미하게 낮다. 셋째, 노동시장과 노사관계 구조뿐만 아니라 노동복지 제도를 어떻게 설계하느냐에 따라 노동복지 격차는 달라질 수 있다. 한국의 기업복지는 남성 생계부양자가족모델에 뿌리를 두고 있다. 넷째, 임금수준은 기업복지, 국가복지와 정(+)의 상관관계에 있다. 다섯째, 기업복지와 국가복지의 부(-)의 상관관계에 있다. 이는 기업복지 발달이 국가복지 발달을 가로막는다는 해석을 가능케 한다.

1. 머리말

노동부에 따르면 2007년에 10인 이상 기업체의 월평균 노동비용은 364만원이다. 임금(현금급여)은 289만원으로 79.3%이고, 임금 이외의 기타 노동비용(퇴직금, 법정복리비, 법정외복리비 등 복지비)은 75만원으로 20.7%를 차지한다. 퇴직금은 24만원, 법정복리비는 24만원, 법정외복리비는 22만원으로 전체 노동비용에서 차지하는 비중이 각각 6.6%와 6.7%, 6.2%다(<표1> 참조).

기업규모별로 노동비용 격차를 살펴보면 다음과 같은 특징을 발견할 수 있다. 첫째, 임금격차보다 복지격차가 크다. 1천인 이상 대기업을 100이라 할 때 30~99인 중소기업 임금은 56%이고 복지비는 52%다. 둘째, 임금격차는 주로 특별급여에서 발생한다. 1천인 이상 대기업을 100이라 할 때 30~99인 중소기업의 정액및초과급여는 72%이고 특별급여는 23%다. 셋째, 복지격차는 법정복리비보다 법정외복리비가 크다. 1천인 이상 대기업을 100이라 할 때 30~99인 중소기업 법정복리비는 60%이고 법정외복리비는 54%다(<그림1> 참조).

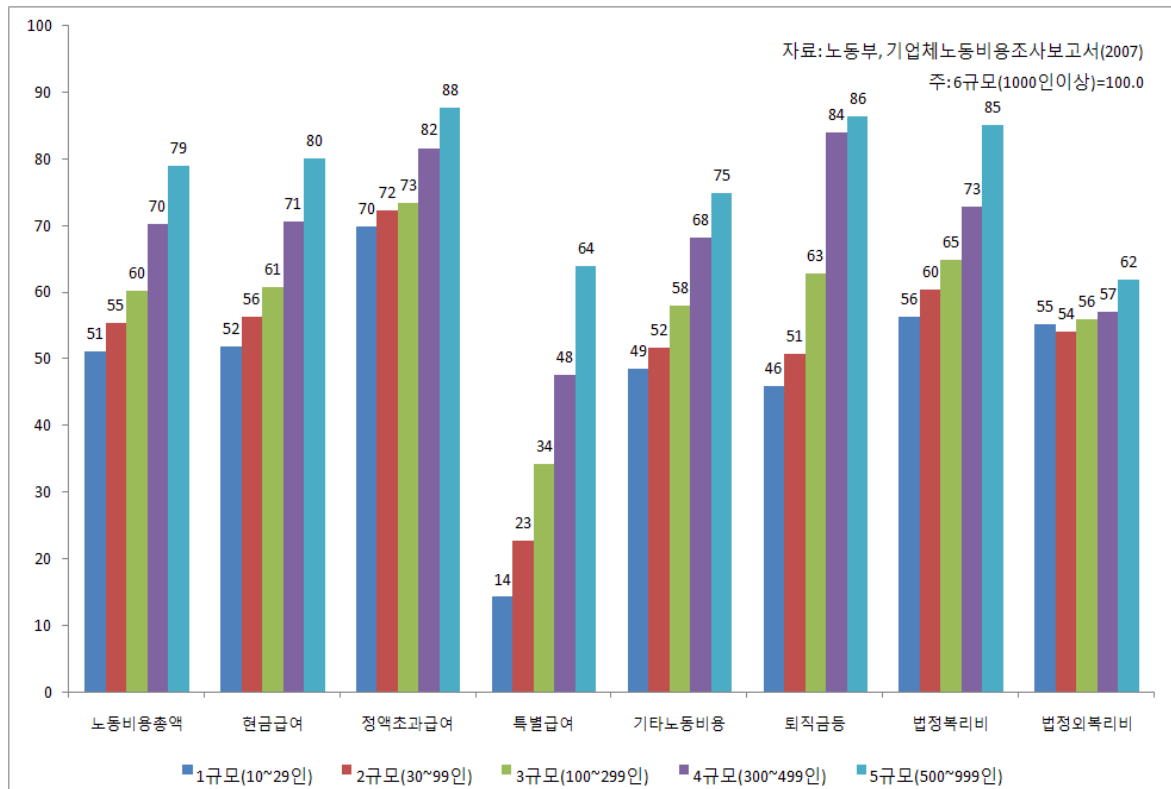
* 한국노동사회연구소 소장

<표1> 노동비용 항목별 금액과 비중(2007년)

		노동비 용총액	현금급 여총계	정액초 과급여	특별 급여	기타노 동비용	퇴직금 등비용	법정 복리비	법정의 복리비
금액 (천원)	전규모(10인이상)	3,643	2,889	2,231	658	753	242	244	224
	1규모(10~29인)	2,616	2,088	1,903	185	528	156	184	180
	2규모(30~99인)	2,827	2,265	1,969	295	562	172	197	177
	3규모(100~299인)	3,075	2,444	2,000	445	631	213	211	183
	4규모(300~499인)	3,586	2,842	2,224	618	743	285	237	186
	5규모(500~999인)	4,035	3,218	2,389	830	816	293	277	202
	6규모(1000인이상)	5,109	4,021	2,723	1,298	1,089	339	326	326
비중 (%)	전규모(10인이상)	100.0	79.3	61.3	18.1	20.7	6.6	6.7	6.2
	1규모(10~29인)	100.0	79.8	72.7	7.1	20.2	6.0	7.0	6.9
	2규모(30~99인)	100.0	80.1	69.7	10.4	19.9	6.1	7.0	6.2
	3규모(100~299인)	100.0	79.5	65.0	14.5	20.5	6.9	6.9	5.9
	4규모(300~499인)	100.0	79.3	62.0	17.2	20.7	7.9	6.6	5.2
	5규모(500~999인)	100.0	79.8	59.2	20.6	20.2	7.3	6.9	5.0
	6규모(1000인이상)	100.0	78.7	53.3	25.4	21.3	6.6	6.4	6.4

자료: 노동부, 기업체노동비용조사보고서

[그림 1] 기업규모 및 내역별 노동비용 격차(2007년, 단위:%)



이처럼 임금 이외의 기타노동비용 즉 노동복지¹⁾가 차지하는 비중이 증가하면서, 선행연구들은 특히 기업복지²⁾의 부정적 효과에 주목한다. 김진구(1999)는 '1990년대에 빠른 속도로 늘어난 기업 복지가 노동시장 불평등 확대에 기여하면서, 노동복지제도의 잠재적 분배효과가 점차 감소하고 있다'라 하고, 최균(2002)은 '1985년 이후 기업규모에 따른 임금과 기업복지 격차가 확대되고 있다. 임금과 기업복지를 함께 고려할 경우 기업규모에 따른 분배의 역진성은 더욱 심화된다고 하고 있다.

II. 선행연구

국내에서 노동복지 또는 기업복지 결정요인을 분석한 선행연구는 최균(1992, 2002), 송호근(1995), 홍경준(1996), 이병훈·김유선·류만희·인수범(2002), 윤정향·이병훈(2005), 배화숙(2005) 등이 있다. 송호근(1995)은 이윤모델(부가가치율, 경영적자/흑자, 시장점유율), 생산시장모델(산업, 기업규모, 노조유무, 기업유형), 내부노동시장모델(교육, 연령, 경력, 남녀, 사무직/관리직비율), 임금모델 등의 분석가설을 세운 뒤, 한국노동연구원이 1994년에 392개 기업을 대상으로 실시한 기업복지조사 자료를 회귀분석 한다. 회귀분석 결과 기업복지는 생산시장모델과 밀접한 관계를 맺고 있고, 이윤모델, 내부노동시장모델, 임금모델은 설명력이 미약하다고 보고하고 있다.

홍경준(1996)은 선행연구들이 사용한 '1인당 기업복지비용' 개념이 부적절하다면서, 각 기업이 실시하고 있는 기업복지 프로그램 수를 '포괄성'으로 정의하고, 근속년수에 따라 프로그램 수혜에 제한이 있는지를 '관대성'으로 정의한다. 그는 한국노동연구원이 1994년에 실시한 기업복지조사 자료에서 기업복지의 포괄성과 관대성을 종속변수로 사용하고, 기업조직이 직면하는 불확실성을 설명변수로 하여 기업복지 결정요인을 분석한다. 분석결과 '감시문제가 많이 제기되는 기업은 기업복지의 포괄성은 높지만 관대성은 낮다. 노동자의 의사결정 참여가 큰 기업은 기업복지의 포괄성과 관대성 모두 높다. 제도적 동형화 압력도 기업복지의 포괄성과 관대성에 유의미한 영향을 미친다.'라 보고하고 있다.

최균(2002)은 기업체노동비용조사보고서에서 1985년부터 2000년 사이 1인당 기업복지 비용을 구한 뒤, 종속변수를 기업복지 증가율로 하고, 설명변수를 생산성, 실업률, 이직률, 노동력부족율, 노조조직률, 물가상승률로 하여 시계열 분석한다. 관측치가 작다는 한계는 있지만 이직률, 노동력부족율과 같은 노동력 정착 및 확보와 관련된 요인과, 노조 조직률과 같은 노동계급 영향력, 물가상

1) 노동복지는 노동자의 고용과 연계되어(employment-related) 제공되는 복지로 정의한다(김진구 1999).

2) 최균(1992)은 기업복지를 '현금급여와 법정복지를 제외한 고용주의 자발적이고 임의적인 의사에 의해 제공되는 복지급여 및 서비스의 실시'로 정의하고, '법정복지는 실시의 강제적 성격으로 인하여 국가복지적 성격을 지니고 있다'고 한다. 그러나 법정외복지가 법정복지보다 보편성과 불가역성에서 미흡한 것은 사실이지만, 법정외복지도 노동조합의 요구, 제도적 동형화 등 다양한 요인에 의해 단체협약이나 규정으로 제도화 되어 시행되는 것이므로, '고용주의 자발적이고 임의적인 의사에 의해 제공되는 것'으로 단정하는 것은 부적절하다고 생각된다.

승률과 같은 요인이 기업복지 증대에 유의미한 영향을 미친다고 보고하고 있다.

이병훈·김유선·류만화·인수범(2002)은 종속변수를 1인당 법정외복지비로 하고, 설명변수를 임금, 법정복지비, 경제성장률, 교육훈련비, 노조조직률, 파업손실일수로 하여 시계열 분석한다. 분석 대상 기간이 1985년부터 2000년까지로 관측치가 작다는 한계는 있지만, 분석결과 임금, 법정복지비, 교육훈련비, 노조조직률은 정(+)의 영향을 미치고, 경제성장률, 파업손실일수는 부(-)의 영향을 미치는 것으로 나타났다. 관측치가 작다는 한계를 극복하기 위해 산업중분류 기준으로 횡단면 시계열 분석한 결과, 이용 가능한 설명변수인 임금, 법정복지비, 교육훈련비 모두 정(+)의 영향을 미치는 것으로 나타나, 시계열 분석결과를 뒷받침했다.

이밖에 한국은행의 기업경영분석(1985-2001년) 자료를 사용하여 부가가치율과 임금을 통제한 상태에서 경상이익률과 복리후생비가 미치는 영향을 횡단면 시계열 분석했다. 산업 대분류 및 제조업 중분류(대기업과 중소기업) 자료를 사용하여 임의효과(random effect)와 고정효과(Fixed effect) 모형을 추정한 결과, 복리후생비와 경상이익률 사이 상관관계가 유의미하지 않은 것으로 나타났다.

윤정향·이병훈(2005)은 KLI 노동패널 6차년도 자료에서 사회복지(사회보험, 법정복지, 비법정복지) 적용항목 수를 범주로 구분한 뒤 다항로짓분석과 서열로짓분석 했다. 설명변수는 인적속성(성, 나이, 학력, 혼인상태), 기업속성(직종, 산업, 기업규모, 노조유무, 임금수준), 고용형태(정규직-직접고용-간접고용비정규직, 상용직-임시직-일용직)를 사용했다. 분석결과 함의는 다음과 같다. 첫째, 기업속성, 고용전략, 인적속성의 여러 변인이 사회보험 배제에 영향을 미치고 있다. 영세기업의 무노조/여성/비정규 노동자들이 사회보험에서 배제되는 것은 복지제도가 지니는 계층화 유발 속성과 제도운용 메커니즘의 한계뿐만 아니라 노동시장 구조의 영향을 크게 받는 것으로 드러났다. 둘째, 임금노동자의 법정복지 배제에는 노동시장 분단구조와 고용주의 전략이 중요한 영향을 미친다. 특히 법정복지에 성별 특성이 반영된 급여가 많음에도 남성이 더 많은 법정복지를 받는 것은, 노동시장 내에서 성차별이 매우 심각하다는 것을 재확인시켜 준다. 법정복지는 급여 수에서 차이가 크지 않아야 하나 실체는 차이가 크다. 이것은 탈법 불법적인 방식으로 배제가 이루어지고 있음을 말해준다.

배화숙(2005)은 한국노동패널(KLIPS) 6차 자료를 사용하여, 고용형태별로 법정외기업복지 제공에 유의미한 차이가 있는지 카이제곱 검정했다. 윤정향·이병훈(2005)이 기업복지의 급여개수 차이에 영향을 주는 요인을 분석한 것에 대해, 이보다는 제공받는 기업복지의 내용이 무엇인가가 더 중요하다고 지적한다. 그러나 다변량 분석이 아닌 카이제곱 검정으로 분석을 한정하고 있다.

III. 분석모형과 변수

1. 분석모형

이 글은 노동연구원 노동패널(KLIPS) 10차년도 자료를 사용하여, 현재 취업중인 노동자들이 노

동복지를 적용받는데 미치는 영향요인을 분석한다. 종속변수는 요인분석을 통해 추출한 국가복지와 기업복지 변수를 사용하고, 설명변수는 인적속성(성별혼인, 연령, 학력), 일자리속성(산업, 직업, 기업), 고용형태(비정규직), 노조(노조유무, 노조가입) 변수를 사용한다. 계량분석 모형은 통상적인 회귀분석(OLS) 모형을 사용한다. 분석모형은 $y = X\beta + \varepsilon$ 로 표현하고, y 는 종속변수, X 는 노동복지에 영향을 미치는 설명변수, β 는 회귀계수, ε 는 오차항을 의미한다.

종속변수에 좌측 또는 우측 절단이 있을 경우에 대비해 토빗 모형(Tobit Model)도 사용했다. 이때 관측 불가능한 잠재방정식은 $y^* = X\beta + \varepsilon$ 로 표현 가능하며, y^* 는 관측 불가능한 잠재변수, X 는 노동복지에 영향을 미치는 설명변수, β 는 회귀계수, ε 는 오차항을 의미한다. 토빗 모형에서 관측 가능한 종속변수는 $y = c$ if $y^* \leq c$, $y = y^*$ if $c < y^* < d$, $y = d$ if $y^* \geq d$ 로 정의한다. 실증분석 결과 관측치 4,296개 중 좌측 절단은 1개, 우측 절단은 1~4개이고, OLS 분석결과와 차이가 발견되지 않았다. 따라서 토빗 모형을 사용한 실증분석 결과는 부표로 신고, 본문에서는 OLS 분석결과를 사용한다.

이밖에 종속변수가 노동복지 적용여부, 노동복지 적용항목 수일 때 분석결과는 부표로 신는다. 종속변수가 노동복지 적용여부일 때 계량분석 모형은 노동복지 항목 별로 이항로짓모형(Binary Logistic Model)을 사용한다. 관측 불가능한 잠재 방정식은 $y^* = X\beta + \varepsilon$ 로 표현 가능하며, y^* 는 관측 불가능한 잠재변수, X 는 노동복지 적용에 영향을 미치는 설명변수, β 는 로짓계수, ε 는 오차항을 의미한다. 관측 가능한 이항변수는 $y = 1$ if $y^* > 0$, $y = 0$ if $y^* \leq 0$ 로 정의된다.

종속변수가 노동복지 적용항목 수일 때 계량분석 모형은 포아송 회귀모형(Poisson Regression Model)을 사용한다. 포아송 회귀모형은 $\ln(E(Y)) = \ln\lambda = X\beta$ 로 표현 가능하며, X 는 노동복지 적용항목 수에 영향을 미치는 설명변수, β 는 포아송계수를 의미한다.

$$\text{포아송 분포는 } \text{Prob}(Y_i = y_i) = \frac{e^{-\lambda_i} \lambda_i^{y_i}}{y_i!} \text{로 정의한다.}$$

2. 변수

가. 종속변수

노동패널 자료는 25개 항목에 걸쳐 노동복지 적용여부를 묻고 있다. 가입대상이 공무원, 교원 등에 한정된 특수직역연금을 국민연금과 통합하면, 사회보험은 4개(국민연금, 건강보험, 고용보험, 산재보험), 법정복지는 7개(법정퇴직금, 유급휴가, 생리휴가, 출산휴가, 병가, 육아휴직, 휴업보상), 법정외복지는 13개(누진퇴직금, 식사비용, 학비, 주택마련, 사내근로복지기금, 경조사, 휴양비, 보육비, 저축장려금, 종업원주주제도, 개인연금, 생명보험, 개인의료/상해보험)로 총 24개 항목이 된다. 본인이 '혜택 받을 수 있다'고 응답한 사람은 '적용', 그밖에 사람은 '비적용'으로 정의한다.

24개 항목을 신뢰도 분석(Reliability Analysis)하면 크론바하 알파(Cronbach's Alpha) 값이 0.909로 응답의 신뢰도가 매우 높다. 24개 항목을 요인분석한 뒤 요인적재량이 0.5가 넘는 항목을 중심으로 살펴보면, 국가복지, 기업복지, 모성보호, 개인보험지원, 자산형성지원 다섯 요인이 추출된다.³⁾

<표 2> 노동복지 요인분석 결과(2007년, 응답자 4,346명)

구분	설문문항	기술통계			요인분석 결과					
		평균	표준편차	변이계수	요인1 국가 복지	요인2 기업 복지	요인3 모성 보호	요인4 개인 보험	요인5 자산 형성	공통 분산 량
사회 보험	국민연금	0.665	0.472	0.711	0.869					0.869
	건강보험	0.681	0.466	0.685	0.884					0.875
	고용보험	0.623	0.485	0.778	0.928					0.884
	산재보험	0.624	0.485	0.777	0.908					0.852
기타 법정 복지	법정퇴직금	0.610	0.488	0.800	0.714	0.350				0.698
	유급휴가	0.467	0.499	1.069	0.447	0.516				0.542
	생리휴가	0.107	0.309	2.896			0.645			0.456
	출산휴가	0.208	0.406	1.949			0.809			0.726
	병가	0.452	0.498	1.101	0.406	0.538	0.389			0.614
	육아휴직	0.169	0.374	2.220			0.796			0.730
	휴업보상	0.119	0.324	2.716		0.435				0.271
법정 외 복지	누진퇴직금	0.218	0.413	1.896		0.349	0.382			0.319
	식사비용보조	0.713	0.453	0.635		0.432				0.262
	학비 보조	0.213	0.410	1.922		0.630	0.441			0.638
	주택마련 지원	0.146	0.353	2.418		0.672				0.620
	사내근로복지기금지원	0.117	0.322	2.743		0.610			0.342	0.569
	경조사 지원	0.375	0.484	1.291	0.379	0.650				0.585
	휴양비용지원	0.298	0.457	1.537	0.320	0.657				0.553
	보육비지원	0.110	0.313	2.848		0.516	0.420		0.311	0.551
	저축장려금지원	0.017	0.128	7.706					0.796	0.665
	중업원지주제도지원	0.017	0.129	7.599					0.788	0.664
	개인연금보험료지원	0.068	0.252	3.699				0.790		0.668
	생명보험보험료지원	0.019	0.138	7.124				0.707		0.520
	개인의료/상해보험료 지원	0.069	0.254	3.666				0.771		0.635
고유값 설명분산				7.930 33.043	2.761 11.503	1.676 6.984	1.278 5.327	1.120 4.665		

3) 요인분석(Factor Analysis)은 주성분분석(Principal Component Analysis)과 직교회전(Varimax Rotation) 방법을 사용했고, 회전된 요인적재량을 회귀방법(regression method)으로 요인점수화 하여 설명변수로 사용했다. 요인 적재량이 어느 정도 커야 유의미한지를 판단하는 정확한 기준은 없다. 그러나 보통 ± 0.3 이상이면 적재량의 유의성이 있다고 할 수 있고, 보수적인 기준으로는 ± 0.4 이상으로 잡는 경우도 많다. ± 0.5 이상이면 매우 높은 적재량이라고 할 수 있다.(채서일·김범중, 1988)

나. 설명변수

인적속성은 성별혼인, 연령, 학력 3개 변수를 사용하고, 일자리 속성은 산업, 직업, 기업 3개 변수, 고용형태는 비정규직 1개 변수, 노조는 노조유무, 노조가입 2개 변수를 사용한다.

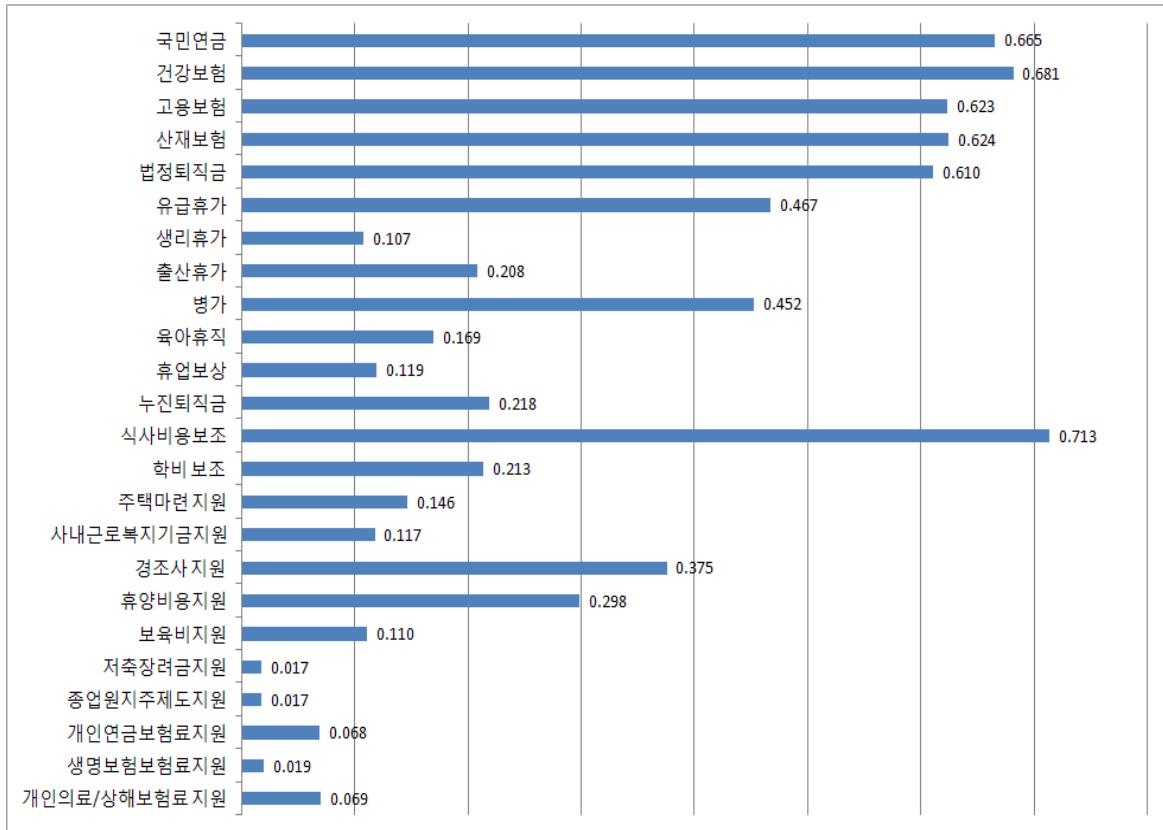
성별혼인은 미혼남자, 기혼남자, 미혼여자, 기혼여자로 구분하고, 연령은 만나이와 나이제곱을 사용하며, 학력은 중졸이하, 고졸, 전문대졸, 대졸이상으로 구분한다. 산업은 광공업(광업, 제조업), 농림어업건설업(농림어업, 건설업, 전기가스수도사업), 생산자서비스업(금융보험업, 부동산임대업, 사업서비스업), 유통서비스업(도소매업, 운수업, 통신업), 개인서비스업(숙박음식점업, 오락문화운동서비스업, 가사서비스업, 기타서비스업), 사회서비스업(공공행정, 교육서비스업, 보건사회복지사업, 국제외국기관)으로 구분하고, 직업은 관리전문기술직, 사무직, 판매서비스직, 생산직, 단순노무직으로 구분한다. 기업은 기업규모와 기업형태 두 문항을 교차하여 ‘업체비소속, 50인미만, 50-99인, 100-299인, 300-999인, 1000인이상, 정부기관’ 7개 범주로 구분한다.⁴⁾ 비정규직은 임시일용, 시간제, 기간제, 파견용역, 독립도급, 가내근로, 호출근로 중 어느 하나에 응답한 사람으로 정의한다.

IV. 기술통계

<그림 2>는 노동복지 항목별로 적용비율을 막대그래프로 그린 것이다. 식사비용보조(71.3%)가 가장 많고, 다음으로는 건강보험(68.1%), 국민연금(66.5%), 산재보험(62.4%), 고용보험(62.3%), 법정 퇴직금(61.0%), 유급휴가(46.7%), 병가(45.2%), 경조사지원(37.5%), 휴양비용지원(29.8%) 순으로 많다. 이에 비해 개인의료/상해보험료지원(6.9%), 개인연금보험료지원(6.8%), 생명보험료지원(1.9%), 저축장려금지원(1.7%), 종업원지주제도지원(1.7%)은 한 자리수로 미미하다.

4) KLI 노동패널에서 기업규모 변수를 살펴보면 업체비소속과 정부기관은 대부분 무응답 처리되고 있다. 기업규모 변수에서 무응답 처리된 사람 가운데 기업형태 변수에서 업체비소속과 정부기관 소속으로 응답한 사람을 재분류하여, 기업규모 변수를 ‘업체비소속, 30인 미만, 30-99인, 100-299인, 300-999인, 1000인 이상, 정부기관’으로 재설계했다. 통상적인 방식에 따라 기업규모 변수를 ‘30인 미만, 30-99인, 100-299인, 300-999인, 1000인 이상’으로 분류하고, 업체비소속과 정부기관을 별도의 더미변수로 처리하는 방안도 검토했으나, 이때는 기업규모 변수에서 무응답 처리된 업체비소속과 정부기관 소속 응답자를 모두 분석대상에서 제외하는 결과가 초래된다(김유선 2004).

[그림 2] 노동복지 항목별 적용비율



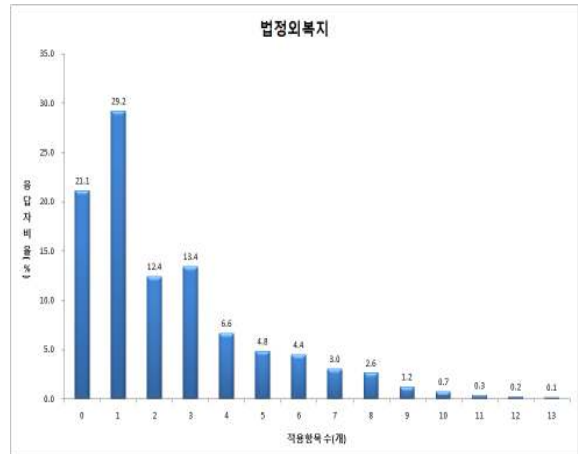
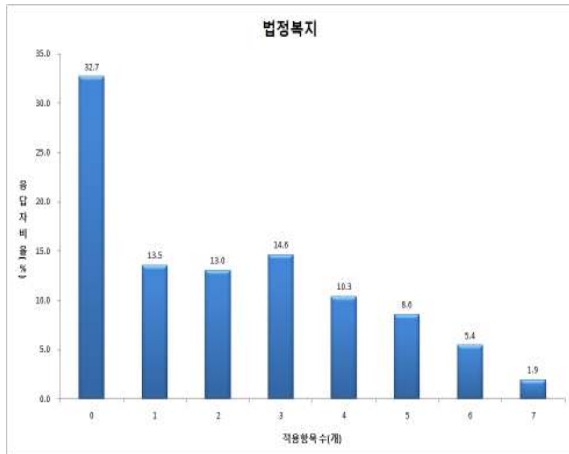
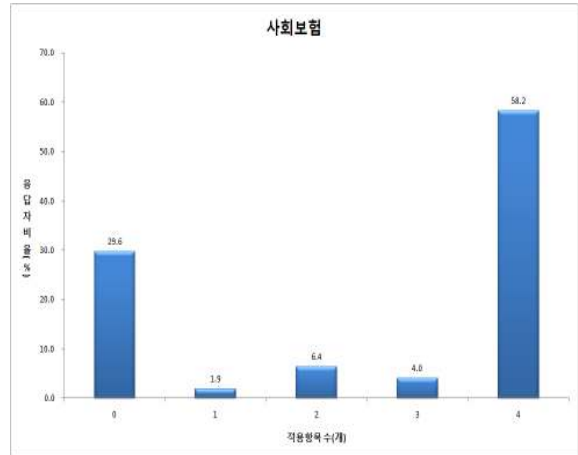
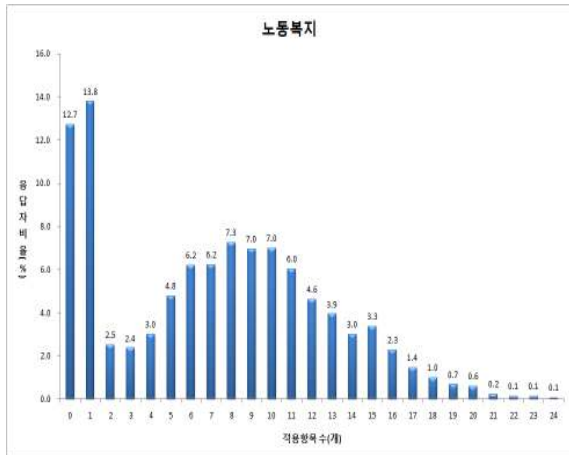
응답자들은 24개 노동복지 항목 가운데 평균 7.1개를 적용받고 있다. 사회보험은 4개 중 2.6개, 법정복지지는 7개 중 2.1개, 법정외복지지는 13개 중 2.4개로, 사회보험>법정복지>법정외복지 순으로 적용비율이 높다. 변이계수(평균값/표준편차)는 사회보험<법정복지<법정외복지 순이다. 따라서 사회보험>법정복지>법정외복지 순으로 보편성과 형평성이 높다고 결론지을 수 있다(<표3> 참조).

24개 노동복지 항목 중 어느 하나도 적용받지 못 하는 사람은 12.7%다. 사회보험을 전혀 적용받지 못 하는 사람은 29.6%고, 모두 적용받는 사람은 58.2%다. 법정복지를 전혀 적용받지 못 하는 사람은 32.7%고, 법정외복지를 전혀 적용받지 못 하는 사람은 21.1%다(<그림3> 참조).

<표3> 노동복지·사회보험·법정복지·법정외복지 적용항목 수

	노동복지	사회보험	법정복지	법정외복지
관측치	4,346	4,346	4,346	4,346
평균	7.103	2.592	2.132	2.379
표준편차	5.320	1.794	2.023	2.416
변이계수	0.749	0.692	0.949	1.015
최소값	0	0	0	0
최대값	24	4	7	13

[그림 3] 노동복지 적용항목 수별 응답자 비율



<표 4>에서 노동복지 적용항목 수는 아노바(Anova) 검정결과 모든 범주에서 유의미한 차이가 있다. 요인분석을 통해 추출한 다섯 요인 중 국가복지, 기업복지, 모성보호는 모든 범주에서 유의미한 차이가 있다. 그렇지만 개인보험지원은 연령, 직업, 고용형태에 따른 차이가 유의미하지 않고, 자산형성지원도 성별혼인, 연령, 학력, 직업, 고용형태에 따른 차이가 유의미하지 않다. 산업, 기업, 노조만 차이가 유의미할 뿐이다.

〈표4〉 노동복지 적용항목 수와 요인분석 결과 (평균값)

	노동복지 적용항목 수(단위:개)				노동복지 요인분석 결과				
	노동 복지	사회 보험	법정 복지	법정외 복지	국가 복지	기업 복지	모성 보호	개인보 험지원	자산형 성지원
전체	7.10	2.59	2.13	2.38	0.000	0.000	0.000	0.000	0.000
미혼남자	7.08	2.79	1.96	2.28	0.150	0.087	-0.292	0.026	-0.080
기혼남자	7.91	2.79	2.25	2.86	0.062	0.248	-0.118	0.066	0.013
미혼여자	7.83	2.89	2.69	2.25	0.223	-0.285	0.404	-0.077	0.057
기혼여자	5.50	2.02	1.78	1.69	-0.277	-0.316	0.187	-0.091	-0.002
25세미만	6.05	2.39	1.95	1.71	-0.028	-0.401	0.109	-0.007	0.058
25-34세	8.77	3.14	2.76	2.87	0.285	0.101	0.165	0.036	-0.022
35-44세	7.43	2.60	2.24	2.59	-0.023	0.099	0.037	-0.001	0.004
45-54세	6.18	2.31	1.71	2.16	-0.148	-0.011	-0.175	-0.010	0.007
55세이상	4.23	1.77	1.11	1.35	-0.397	-0.278	-0.252	-0.069	0.004
중졸이하	3.29	1.48	0.72	1.09	-0.521	-0.351	-0.388	-0.095	-0.008
고졸	6.30	2.46	1.80	2.04	-0.034	-0.096	-0.154	-0.028	-0.014
전문대졸	8.75	3.21	2.72	2.82	0.345	0.069	0.108	0.006	0.029
대졸이상	9.91	3.18	3.24	3.49	0.207	0.336	0.425	0.102	0.010
광공업	8.81	3.23	2.54	3.04	0.367	0.264	-0.205	0.059	-0.004
농림어업건설업등	4.58	1.68	1.20	1.70	-0.488	-0.116	-0.243	-0.049	0.023
생산자서비스업	7.99	3.13	2.39	2.47	0.301	-0.084	0.015	0.084	0.125
유통서비스업	6.49	2.65	1.82	2.02	0.071	-0.168	-0.117	-0.041	0.023
개인서비스업	3.29	1.24	0.84	1.21	-0.679	-0.293	-0.268	-0.023	-0.050
사회서비스업	8.92	2.74	3.17	3.01	-0.039	0.154	0.736	-0.060	-0.102
관리전문기술직	9.18	3.13	2.94	3.11	0.239	0.195	0.282	0.038	-0.005
사무직	9.64	3.31	3.12	3.20	0.338	0.182	0.342	0.019	0.064
서비스판매직	4.24	1.59	1.19	1.47	-0.510	-0.268	-0.140	0.010	-0.032
생산직	6.45	2.55	1.74	2.16	0.025	0.003	-0.321	-0.014	-0.042
단순노무직	3.37	1.55	0.79	1.03	-0.505	-0.410	-0.284	-0.008	0.041
업체비소속	0.78	0.13	0.09	0.56	-1.304	-0.406	-0.293	-0.082	-0.003
1-4인	2.50	0.99	0.56	0.95	-0.798	-0.312	-0.378	-0.118	-0.046
5-9인	4.11	1.86	1.07	1.18	-0.298	-0.366	-0.318	-0.096	-0.061
10-29인	5.96	2.73	1.57	1.65	0.203	-0.312	-0.311	-0.055	-0.089
30-99인	7.99	3.35	2.42	2.23	0.526	-0.092	-0.131	-0.146	-0.132
100-299인	8.62	3.42	2.60	2.61	0.507	-0.019	-0.005	0.028	-0.116
300-999인	9.79	3.49	2.94	3.36	0.412	0.313	0.087	0.119	0.021
1천인이상	11.39	3.55	3.49	4.35	0.320	0.575	0.311	0.360	0.392
정부기관	10.53	2.69	3.88	3.96	-0.223	0.559	1.194	-0.107	-0.090
정규직	8.94	3.14	2.75	3.06	0.271	0.225	0.092	0.009	-0.012
비정규직	3.43	1.50	0.90	1.02	-0.543	-0.450	-0.185	-0.018	0.024
노조없다	5.91	2.35	1.71	1.85	-0.074	-0.170	-0.142	-0.053	-0.043
노조있다	12.06	3.61	3.87	4.57	0.308	0.707	0.591	0.222	0.177
노조미가입	6.41	2.45	1.89	2.07	-0.042	-0.103	-0.078	-0.034	-0.021
노조가입	12.83	3.78	4.11	4.95	0.349	0.845	0.644	0.280	0.177

주: 이텔릭체는 아노바 검정결과 유의미한 차이가 없음.

V. 실증분석 결과

1. 국가복지 회귀분석

<표5>에서 (모형5)는 요인분석을 통해 추출한 국가복지를 종속변수로 하고, 인적속성과 일자리속성, 고용형태, 노조를 설명변수로 하여 회귀분석 한 결과다. (모형1)은 인적속성, (모형2)는 일자리속성, (모형3)은 고용형태, (모형4)는 노조를 설명변수로 사용한 모형이다. 다음과 같은 특징을 발견할 수 있다.

첫째, 모형의 설명력이 (모형1)은 0.100, (모형2)는 0.289, (모형3)은 0.147, (모형4)는 0.023, (모형5)는 0.351이다. 통합모델인 (모형5)에서 인적속성, 일자리속성, 고용형태는 유의미하지만, 노조는 유의미하지 않다. 이는 인적속성과 일자리속성, 고용형태는 국가복지에 유의미한 영향을 미치지만, 노조는 유의미한 영향을 미치지 않음을 말해준다.

둘째, 국가복지에 미치는 영향은 ‘일자리속성>고용형태>인적속성>노사관계’ 순이다. 일자리속성과 고용형태를 설명변수로 하여 회귀분석하면 모형의 설명력이 0.341이고, 일자리속성에서 기업규모와 고용형태를 설명변수로 하여 회귀분석하면 모형의 설명력이 0.288이다. 이는 일자리속성과 고용형태, 즉 대기업 정규직이나 중소기업 비정규직이냐가 국가복지 적용에 커다란 영향을 미치고 있음을 말해준다.

셋째, 국가복지는 기혼남자, 미혼남자, 미혼여자 사이에 유의미한 차이가 없고, 기혼여자만 유의미하게 낮다. 연령은 유의미한 영향을 미치지 않는다. 학력이 미치는 영향은 ‘전문대졸>고졸>대졸 이상≒중졸’ 순이다.

넷째, 산업은 ‘생산자서비스업>광공업>유통서비스업≒사회서비스업>농림어업건설업>개인서비스업’ 순이고, 직업은 ‘사무직>관리전문기술직≒생산직>단순노무직>판매서비스직’ 순이다. 기업규모별로 30~299인을 정점으로 역U자형을 그리고 있다. 민간업체보다 정부기관에서 국가복지 적용이 낮은 것은, 고용보험과 산재보험 적용대상에서 공무원과 교원이 제외되기 때문이다.

다섯째, 비정규직은 정규직보다 국가복지를 적용받을 확률이 유의미하게 낮다.

여섯째, 노조유무와 노조가입은 국가복지에 유의미한 영향을 미치지 않는다. 이는 관계법령으로 국가복지가 강제 적용됨에 따라, 노조가 영향을 미칠 소지가 적기 때문으로 해석된다.

<표5> 국가복지 결정요인 회귀분석 결과 1

	(모형1)		(모형2)		(모형3)		(모형4)		(모형5)	
	계수값	p값	계수값	p값	계수값	p값	계수값	p값	계수값	p값
미혼남자	-0.084	0.101							0.032	0.472
미혼여자	-0.064	0.294							0.061	0.256
기혼여자	-0.267	0.000							-0.106	0.001
나이	0.020	0.031							0.008	0.330
나이제곱	-0.0004	0.001							-0.0001	0.152
고졸	0.306	0.000							0.098	0.016
전문대졸	0.620	0.000							0.216	0.000
대졸이상	0.491	0.000							0.047	0.369
농어업건설업등 생산자서비스업			-0.473	0.000					-0.314	0.000
유통서비스업			-0.010	0.826					0.087	0.046
개인서비스업			-0.147	0.001					-0.113	0.007
사회서비스업			-0.598	0.000					-0.495	0.000
관리전문기술직			-0.250	0.000					-0.171	0.001
사무직			0.167	0.000					0.034	0.421
판매서비스직			0.223	0.000					0.095	0.031
단순노무직			-0.293	0.000					-0.258	0.000
업체비소속			-0.310	0.000					-0.117	0.012
30인미만			-1.320	0.000					-1.112	0.000
30-99인			-0.627	0.000					-0.647	0.000
300-999인			0.043	0.433					-0.011	0.837
1000인이상			-0.087	0.172					-0.119	0.051
정부기관			-0.222	0.000					-0.245	0.000
비정규직			-0.640	0.000					-0.677	0.000
노조유					-0.814	0.000			-0.518	0.000
노조가입							0.321	0.000	0.006	0.902
상수							0.109	0.103	-0.075	0.180
관측치	-0.460	0.037	0.601	0.000	0.271	0.000	-0.074	0.000	0.599	0.002
조정된 R ²	4,343		4,305		4,346		4,338		4,296	
	0.100		0.289		0.147		0.023		0.351	

<표6>에서 (모형6)은 (모형5)에 임금과 기업복지를 추가해서 회귀분석 한 결과다. 모형의 설명력이 0.351에서 0.404로 증가하고, 임금수준과 국가복지는 정(+)의 상관관계, 기업복지와 국가복지는 부(-)의 상관관계를 보이고 있다.

(모형7)은 정부기관, (모형8)은 민간업체, (모형9)는 유노조, (모형10)은 무노조로 대상을 한정해서 회귀분석 결과다. 몇 가지 특징을 살펴보면 다음과 같다. 첫째, 정부기관은 비정규직 고용이 국가복지에 미치는 영향이 -0.074로 유의미하지 않은 (-)이다. 그렇지만 민간업체는 -0.565***, 유노조는 -0.183***, 무노조는 -0.582***로, 정부기관이나 유노조 사업장보다 민간업체나 무노조 사업장에서 비정규직 고용형태가 미치는 부정적 효과가 크다. 둘째, 정부기관, 민간업체, 유노조, 무노조로 대상을 한정하더라도 노조 변수가 국가복지에 미치는 영향은 유의미하지 않다. 모든 모형에서 임금수준과 국가복지는 정(+)의 상관관계, 기업복지와 국가복지는 부(-)의 상관관계를 보이고 있다.

<표6> 국가복지 결정요인 회귀분석 결과 2

	(모형6)		(모형7) 정부기관		(모형8) 민간업체		(모형9) 노조유		(모형10) 노조무	
	계수값	p값	계수값	p값	계수값	p값	계수값	p값	계수값	p값
미혼남자	0.050	0.239	-0.119	0.382	0.069	0.143	0.096	0.130	0.056	0.260
미혼여자	0.019	0.719	0.016	0.904	0.047	0.424	-0.082	0.286	0.066	0.292
기혼여자	-0.081	0.020	-0.155	0.063	-0.053	0.187	-0.170	0.001	-0.023	0.579
나이	-0.010	0.234	0.020	0.342	-0.009	0.317	0.009	0.562	-0.013	0.166
나이제곱	0.000	0.523	0.000	0.123	0.000	0.606	0.000	0.437	0.000	0.324
고졸	0.046	0.239	0.160	0.388	0.063	0.144	-0.192	0.016	0.054	0.214
전문대졸	0.161	0.002	0.172	0.401	0.171	0.003	-0.047	0.612	0.157	0.008
대졸이상	-0.017	0.731	-0.123	0.537	0.028	0.619	-0.238	0.008	0.008	0.888
농어업건설업등	-0.369	0.000	-0.196	0.508	-0.344	0.000	-0.106	0.160	-0.392	0.000
생산자서비스업	-0.017	0.694	0.117	0.666	-0.013	0.771	-0.097	0.102	0.000	1.000
유통서비스업	-0.207	0.000	0.196	0.431	-0.202	0.000	-0.066	0.204	-0.291	0.000
개인서비스업	-0.533	0.000	-0.232	0.419	-0.538	0.000	-0.176	0.056	-0.574	0.000
사회서비스업	-0.234	0.000	-0.034	0.863	-0.248	0.000	-0.276	0.000	-0.233	0.000
관리전문기술직	0.018	0.660	-0.023	0.887	-0.001	0.975	-0.067	0.229	0.048	0.323
사무직	0.118	0.006	-0.091	0.574	0.112	0.016	-0.043	0.444	0.177	0.001
판매서비스직	-0.226	0.000	-0.105	0.550	-0.260	0.000	-0.114	0.193	-0.201	0.000
단순노무직	-0.077	0.088	-0.079	0.663	-0.079	0.122	-0.168	0.055	-0.053	0.298
업체비소속	-1.060	0.000					-1.340	0.000	-0.922	0.000
30인미만	-0.635	0.000			-0.614	0.000	-0.128	0.334	-0.552	0.000
30-99인	-0.017	0.746			-0.015	0.771	-0.156	0.050	0.046	0.439
300-999인	-0.075	0.203			-0.088	0.144	-0.052	0.454	-0.031	0.681
1000인이상	-0.175	0.001			-0.197	0.000	-0.162	0.007	-0.088	0.192
정부기관	-0.574	0.000					-0.462	0.000	-0.499	0.000
비정규직	-0.546	0.000	-0.074	0.516	-0.565	0.000	-0.183	0.001	-0.582	0.000
노조유	0.030	0.510	0.006	0.947	0.072	0.180				
노조가입	-0.008	0.882	0.112	0.280	-0.052	0.401	0.025	0.495	-0.141	0.588
로그월임금총액	0.267	0.000	0.241	0.001	0.302	0.000	0.020	0.650	0.339	0.000
기업복지	-0.266	0.000	-0.287	0.000	-0.260	0.000	-0.222	0.000	-0.267	0.000
상수	-0.302	0.159	-1.372	0.016	-0.515	0.035	0.809	0.027	-0.699	0.005
관측치	4,285		402		3,714		841		3,444	
조정된 R ²	0.404		0.225		0.370		0.379		0.412	

2. 기업복지 회귀분석

<표7>에서 (모형5)는 요인분석을 통해 추출한 기업복지를 종속변수로 하고, 인적속성과 일자리속성, 고용형태, 노사관계를 설명변수로 하여 회귀분석 한 결과다. (모형1)은 인적속성, (모형2)는 일자리속성, (모형3)은 고용형태, (모형4)는 노사관계를 설명변수로 사용한 모형이다. 다음과 같은 특징을 발견할 수 있다.

첫째, 모형의 설명력이 (모형1)은 0.120, (모형2)는 0.183, (모형3)은 0.101, (모형4)는 0.126, (모형5)는 0.298이다. 통합모델인 (모형5)에서 인적속성, 일자리속성, 고용형태, 노사관계 모두 기업복지에 유의미한 영향을 미치고 있다.

둘째, 기업복지에 미치는 영향은 일자리속성이 가장 크고, 다음으로는 노사관계, 인적속성, 고용형태가 엇비슷한 영향을 미치고 있다. 일자리속성과 고용형태를 설명변수로 하여 회귀분석하면 모형의 설명력이 0.237이고, 일자리속성에서 기업규모와 고용형태를 설명변수로 하여 회귀분석하면 모형의 설명력이 0.212다. 이는 일자리속성과 고용형태, 대기업 정규직이나 중소기업 비정규직이냐가 사실상 기업복지 적용에 규정적 영향을 미치고 있음을 말해준다.

셋째, 기업복지를 적용받을 확률은 ‘기혼남자>미혼남자>기혼여자>미혼여자’ 순이고, 연령과 학력은 유의미한 영향을 미치지 않고 있다.

넷째, 산업은 ‘광공업>농림어업건설업>개인서비스업>사회서비스업>생산자서비스업>유통서비스업’ 순이고, 직업은 ‘사무직>관리전문기술직≒판매서비스직>생산직≒단순노무직’ 순으로 영향을 미치고 있다. 민간업체는 기업규모가 클수록 기업복지를 적용받을 확률이 유의미하게 높다. 정부기관은 1천인 이상 민간 대기업보다 기업복지를 적용받을 확률이 유의미하게 높다. 30~299인 민간 사업체와 비교하면 50% 이상 기업복지를 적용받을 확률이 높다.

다섯째, 비정규직은 정규직보다 기업복지를 적용받을 확률이 유의미하게 낮다.

여섯째, 노조유무와 노조가입 모두 기업복지를 적용받을 확률에 유의미한 (+) 영향을 미치고 있다. 즉 노조가 있는 사업장에서 일하거나 노조에 가입한 사람은 그만큼 기업복지를 적용받을 가능성이 높다.

<표 7> 기업복지 결정요인 회귀분석 결과1

	(모형1)		(모형2)		(모형3)		(모형4)		(모형5)	
	계수값	p값	계수값	p값	계수값	p값	계수값	p값	계수값	p값
미혼남자	-0.291	0.000							-0.143	0.002
미혼여자	-0.629	0.000							-0.530	0.000
기혼여자	-0.487	0.000							-0.403	0.000
나이	0.030	0.001							0.015	0.084
나이제곱	-0.0004	0.000							-0.0002	0.043
고졸	0.148	0.001							-0.015	0.724
전문대졸	0.354	0.000							0.055	0.323
대졸이상	0.537	0.000							0.103	0.057
농어업건설업등 생산자서비스업			-0.156	0.002					-0.122	0.014
유통서비스업			-0.364	0.000					-0.323	0.000
개인서비스업			-0.391	0.000					-0.415	0.000
사회서비스업			-0.264	0.000					-0.171	0.001
관리전문기술직			-0.425	0.000					-0.264	0.000
사무직			0.181	0.000					0.127	0.004
판매서비스직			0.101	0.026					0.164	0.000
단순노무직			-0.126	0.017					0.128	0.012
업체비소속			-0.279	0.000					-0.025	0.608
30인미만			-0.257	0.004					0.028	0.741
30-99인			-0.236	0.000					-0.116	0.017
300-999인			-0.083	0.165					-0.045	0.417
1000인이상			0.325	0.000					0.230	0.000
정부기관			0.598	0.000					0.447	0.000
비정규직			0.735	0.000					0.511	0.000
노조유 노조가입					-0.675	0.000			-0.424	0.000
상수							0.692	0.000	0.233	0.000
관측치							0.339	0.000	0.268	0.000
조정된 R ²	-0.494	0.023	0.167	0.002	0.225	0.000	-0.171	0.000	0.010	0.960
	4,343		4,305		4,346		4,338		4,296	
	0.120		0.183		0.101		0.126		0.298	

<표8>에서 (모형6)은 (모형5)에 임금과 국가복지를 추가해서 회귀분석 한 결과다. 모형의 설명력이 0.298에서 0.370으로 증가하고, 임금수준과 기업복지는 정(+)의 상관관계, 기업복지와 국가복지는 부(-)의 상관관계를 보이고 있다.

(모형7)은 정부기관, (모형8)은 민간업체, (모형9)는 유노조, (모형10)은 무노조로 대상을 한정해서 회귀분석 결과다. 몇 가지 특징을 살펴보면 다음과 같다. 첫째, 비정규직 고용이 기업복지에 미치는 영향은 정부기관이 -0.834***, 민간업체가 -0.394***, 유노조가 -0.560***, 무노조가 -0.396***으로, 정부기관이나 유노조 사업장이 민간업체나 무노조 사업장보다 고용형태에 따른 기업복지 격차가 크다. 둘째, 정부기관에서는 노조가 기업복지에 미치는 영향이 유의미하지 않다. 그렇지만 민간업체, 유노조, 무노조 사업장에서는 노조 변수가 기업복지에 미치는 영향이 유의미한 (+)다. 이밖에 모든 모형에서 임금수준과 국가복지는 정(+)의 상관관계, 기업복지와 국가복지는 부(-)의 상관관계를 보이고 있다.

<표 8> 기업복지 결정요인 회귀분석 결과2

	(모형6)		(모형7) 정부기관		(모형8) 민간업체		(모형9) 노조유		(모형10) 노조무	
	계수값	p값	계수값	p값	계수값	p값	계수값	p값	계수값	p값
미혼남자	-0.054	0.216	-0.279	0.181	-0.050	0.279	-0.049	0.688	-0.022	0.622
미혼여자	-0.373	0.000	-0.417	0.040	-0.355	0.000	-0.839	0.000	-0.249	0.000
기혼여자	-0.245	0.000	-0.402	0.002	-0.225	0.000	-0.576	0.000	-0.165	0.000
나이	-0.014	0.107	-0.034	0.295	-0.012	0.181	0.031	0.277	-0.018	0.036
나이제곱	0.000	0.231	0.000	0.579	0.000	0.330	-0.001	0.118	0.000	0.081
고졸	-0.051	0.206	-0.139	0.624	-0.030	0.473	-0.142	0.355	-0.066	0.094
전문대졸	0.018	0.741	0.281	0.369	0.008	0.888	0.007	0.970	-0.007	0.892
대졸이상	-0.015	0.771	-0.227	0.459	0.009	0.862	-0.109	0.528	-0.035	0.501
농어업건설업등	-0.244	0.000	-0.012	0.979	-0.226	0.000	-0.206	0.157	-0.198	0.000
생산자서비스업	-0.329	0.000	0.262	0.526	-0.347	0.000	-0.534	0.000	-0.243	0.000
유통서비스업	-0.423	0.000	0.308	0.420	-0.423	0.000	-0.368	0.000	-0.371	0.000
개인서비스업	-0.298	0.000	-0.299	0.496	-0.285	0.000	-0.413	0.020	-0.251	0.000
사회서비스업	-0.305	0.000	0.202	0.504	-0.352	0.000	-0.386	0.002	-0.280	0.000
관리전문기술직	0.073	0.081	-0.156	0.538	0.103	0.017	0.008	0.937	0.048	0.268
사무직	0.164	0.000	-0.137	0.580	0.169	0.000	0.000	0.997	0.197	0.000
판매서비스직	0.050	0.300	-0.047	0.863	0.022	0.669	-0.206	0.224	0.059	0.223
단순노무직	0.017	0.717	-0.094	0.734	-0.006	0.912	-0.012	0.944	-0.008	0.867
업체비소속	-0.224	0.006					-1.812	0.001	-0.194	0.013
30인미만	-0.237	0.000			-0.192	0.000	-0.163	0.521	-0.259	0.000
30-99인	-0.038	0.472			-0.022	0.673	-0.036	0.816	-0.084	0.120
300-999인	0.175	0.004			0.173	0.004	0.289	0.029	0.107	0.110
1000인이상	0.316	0.000			0.304	0.000	0.380	0.001	0.109	0.073
정부기관	0.273	0.000					-0.053	0.720	0.396	0.000
비정규직	-0.453	0.000	-0.834	0.000	-0.394	0.000	-0.560	0.000	-0.396	0.000
노조유	0.173	0.000	-0.135	0.311	0.262	0.000				
노조가입	0.239	0.000	0.281	0.077	0.229	0.000	0.148	0.035	0.505	0.030
로그월임금총액	0.384	0.000	0.531	0.000	0.374	0.000	0.456	0.000	0.346	0.000
국가복지	-0.283	0.000	-0.675	0.000	-0.249	0.000	-0.825	0.000	-0.215	0.000
상수	-1.138	0.000	-0.960	0.274	-1.198	0.000	-1.525	0.030	-0.923	0.000
관측치	4,285		402		3,714		841		3,444	
조정된 R ²	0.370		0.402		0.359		0.454		0.259	

VII. 맺는 말

지금까지 분석결과를 요약하면서 함의를 살펴보면 다음과 같다. 첫째, 인적속성, 일자리속성, 고용형태, 노조 모두 기업복지에 유의미한 영향을 미친다. 이는 노동시장과 노사관계 등 다양한 요인이 기업복지에 유의미한 영향을 미침을 의미한다. 인적속성, 일자리속성, 고용형태는 국가복지에 영향을 미치지만, 노조는 유의미한 영향을 미치지 않는다. 이는 국가복지가 관계 법령으로 강제 적용됨에 따라, 노조가 개입할 여지가 적은데서 비롯된 것으로 해석된다.

둘째, 국가복지에 미치는 영향은 '일자리속성>고용형태>인적속성>노조' 순으로 크다. 기업복지에 미치는 영향은 '일자리속성>노조>인적속성>고용형태' 순이고, 노조, 인적속성, 고용형태가 미치는 영향이 엇비슷하다. 국가복지와 기업복지 모두 일자리속성이 미치는 영향이 크다. 기업과 고용형태만으로 모형을 설계하더라도 설명력이 높다. 이는 대기업 정규직과 중소기업 비정규직으로 분단된 노동시장 구조가 국가복지와 기업복지에 커다란 영향을 미치고 있음을 말해준다.

셋째, 국가복지는 기혼남자, 미혼남자, 미혼여자 사이에 유의미한 차이가 없다. 기혼여자만 낮다. 기업복지는 '기혼남자>미혼남자>기혼여자>미혼여자' 순이다. 이는 한국의 기업복지가 임금체제와 마찬가지로 남성 생계부양자 가족모델에 뿌리를 두고 있음을 말해준다.

넷째, 국가복지는 기업규모 30~299인을 정점으로 역U자를 그리지만, 기업복지는 기업규모가 클수록 증가한다. 이는 노동시장과 노사관계 구조뿐만 아니라 노동복지 제도를 어떻게 설계하느냐에 따라, 노동복지 격차 또는 불평등이 달라질 수 있음을 말해준다.

다섯째, 기업복지는 정부기관과 1천인 이상 대기업 사이에 유의미한 차이가 없다. 이는 정부기관과 1천인 이상 대기업 모두 강력한 내부노동시장을 형성하고 있음을 시사한다. 정부기관에서 국가복지가 유의미하게 낮은 것은, 공무원과 교원이 고용보험과 산재보험 적용대상에서 제외되기 때문이다.

여섯째, 비정규직은 정규직보다 국가복지와 기업복지 모두 유의미하게 낮다. 비정규직이 국가복지를 적용받을 가능성은 정부기관과 유노조 사업장이 높고, 기업복지를 적용받을 가능성은 민간업체와 무노조 사업장이 높다. 정부기관과 유노조 사업장은 관계 법령을 준수할 가능성이 높고, 정규직 중심의 내부노동시장 또한 강력하게 형성되어 있기 때문으로 해석된다.

일곱째, 노조유무와 노조가입은 기업복지에 (+)영향을 미친다. 그러나 정부기관에서는 유의미하지 않다. 노조유무와 노조가입이 국가복지에 미치는 영향은 정부기관, 민간업체, 유노조, 무노조로 대상을 세분하더라도 모두 유의미하지 않다. 이는 국가복지가 관계법령으로 강제 적용됨에 따라, 노조가 개입할 여지가 적기 때문이다.

여덟째, 임금수준은 기업복지, 국가복지와 정(+)의 상관관계에 있다. 즉 임금수준이 높을수록 기업복지와 국가복지 수준도 높다. 기업복지와 국가복지는 부(-)의 상관관계에 있다. 이는 기업복지 발달이 국가복지 발달을 가로막는다는 해석을 가능케 한다.

참고문헌

- 김진구(1999), 『한국 노동복지제도의 분배효과 - 1986-1995년 기간의 국민연금, 산재보험, 최저임금, 기업복지를 중심으로』, 서울대학교 대학원 박사학위 논문.
- 류진석(1997), “한국 기업복지의 발달과 결정기제에 관한 검토”, 『동향과전망』 34.
- 배화숙(2005), “정규직과 비정규직 노동자의 기업복지 차이 연구: 한국노동패널(KLIPS) 6차 자료를 중심으로”, 『사회복지정책』 21:217~237.
- 송호근(1995), 『한국의 기업복지 연구』, 한국노동연구원.
- 윤정향·이병훈(2005), “사회복지 배제의 영향 요인에 관한 연구”, 『아세아연구』 48(1):145~171.
- 이병훈·김유선·류만희·인수범, “국내 기업복지 실태조사 및 활성화를 위한 정책방안 연구”, 노동부 학술용역보고서.
- 최균(1992), 『한국 기업복지의 사회경제적 성격』, 서울대학교 대학원 박사학위 논문.
- 최균(2002), “한국 노동시장구조의 분절과 기업복지 급여의 불평등-이중노동시장론과 효율임금이론을 중심으로”, 『동향과전망』 53.
- 홍경준(1996), 『한국 기업복지의 결정요인 : 제조업의 조직적 특성을 중심으로』, 서울대학교 대학원 박사학위 논문.

<부표1> 노동복지 적용비율(평균값)

	사회보험				법정 기업복지						
	국민 연금	건강 보험	고용 보험	산재 보험	법정 퇴직금	유급 휴가	생리 휴가	출산 휴가	병가	육아 휴직	휴업 보상
전체	0.665	0.681	0.623	0.624	0.610	0.467	0.107	0.208	0.452	0.169	0.119
미혼남자	0.703	0.719	0.681	0.684	0.636	0.474	0.026	0.117	0.481	0.110	0.120
기혼남자	0.714	0.739	0.666	0.675	0.662	0.530	0.033	0.192	0.521	0.171	0.145
미혼여자	0.753	0.755	0.707	0.673	0.669	0.516	0.327	0.335	0.476	0.239	0.133
기혼여자	0.524	0.531	0.485	0.484	0.484	0.337	0.180	0.232	0.311	0.167	0.072
25세미만	0.596	0.615	0.611	0.566	0.547	0.366	0.208	0.230	0.332	0.155	0.109
25-34세	0.817	0.818	0.752	0.751	0.733	0.581	0.161	0.305	0.594	0.241	0.144
35-44세	0.677	0.681	0.621	0.623	0.617	0.497	0.095	0.235	0.485	0.183	0.130
45-54세	0.595	0.603	0.553	0.561	0.550	0.397	0.063	0.113	0.367	0.111	0.105
55세이상	0.403	0.499	0.428	0.440	0.413	0.277	0.021	0.057	0.220	0.059	0.063
중졸이하	0.347	0.380	0.381	0.376	0.323	0.184	0.020	0.009	0.142	0.006	0.032
고졸	0.615	0.635	0.604	0.607	0.566	0.414	0.089	0.143	0.375	0.104	0.105
전문대졸	0.816	0.825	0.790	0.777	0.747	0.585	0.160	0.300	0.558	0.220	0.155
대졸이상	0.866	0.869	0.719	0.728	0.789	0.668	0.161	0.386	0.713	0.343	0.180
광공업	0.804	0.811	0.808	0.803	0.786	0.582	0.111	0.188	0.543	0.147	0.186
농어업건설업등	0.400	0.414	0.419	0.445	0.353	0.278	0.026	0.107	0.269	0.085	0.085
생산자서비스업	0.757	0.813	0.793	0.764	0.694	0.545	0.104	0.230	0.525	0.178	0.112
유통서비스업	0.664	0.683	0.660	0.644	0.573	0.420	0.090	0.165	0.375	0.117	0.082
개인서비스업	0.310	0.319	0.310	0.304	0.283	0.209	0.034	0.053	0.181	0.044	0.032
사회서비스업	0.818	0.814	0.538	0.575	0.728	0.592	0.221	0.436	0.652	0.386	0.154
관리전문기술직	0.836	0.840	0.731	0.727	0.753	0.618	0.161	0.333	0.632	0.280	0.159
사무직	0.865	0.869	0.789	0.789	0.792	0.654	0.210	0.377	0.624	0.287	0.177
서비스판매직	0.415	0.427	0.372	0.374	0.367	0.279	0.060	0.103	0.239	0.086	0.051
생산직	0.628	0.641	0.634	0.645	0.589	0.407	0.043	0.102	0.394	0.083	0.122
단순노무직	0.347	0.419	0.397	0.388	0.338	0.196	0.025	0.031	0.160	0.022	0.018
업체비소속	0.029	0.035	0.035	0.035	0.023	0.035	0.000	0.006	0.012	0.006	0.012
1-4인	0.236	0.261	0.252	0.236	0.216	0.179	0.010	0.019	0.119	0.005	0.017
5-9인	0.461	0.470	0.466	0.461	0.374	0.288	0.044	0.077	0.225	0.025	0.042
10-29인	0.671	0.699	0.679	0.684	0.593	0.382	0.071	0.092	0.319	0.053	0.030
30-99인	0.831	0.856	0.827	0.833	0.773	0.553	0.129	0.180	0.537	0.129	0.121
100-299인	0.844	0.884	0.857	0.837	0.817	0.568	0.118	0.241	0.560	0.171	0.121
300-999인	0.880	0.895	0.861	0.852	0.790	0.630	0.130	0.302	0.667	0.231	0.194
1천인이상	0.889	0.889	0.893	0.874	0.836	0.709	0.185	0.388	0.727	0.358	0.289
정부기관	0.904	0.891	0.402	0.491	0.854	0.706	0.240	0.570	0.805	0.543	0.165
정규직	0.819	0.827	0.743	0.749	0.766	0.598	0.136	0.274	0.585	0.227	0.161
비정규직	0.355	0.389	0.382	0.373	0.297	0.206	0.047	0.078	0.187	0.051	0.037
노조없다	0.593	0.613	0.572	0.568	0.535	0.401	0.083	0.145	0.369	0.100	0.079
노조있다	0.962	0.963	0.833	0.856	0.919	0.740	0.206	0.473	0.797	0.452	0.286
노조미가입	0.625	0.643	0.591	0.589	0.567	0.427	0.092	0.173	0.406	0.130	0.096
노조가입	0.987	0.994	0.886	0.909	0.960	0.793	0.226	0.503	0.829	0.488	0.309

<부표1> 노동복지 적용비율(평균값, 계속)

	법정의 기업복지												
	누진 퇴직 금	식사 비용 보조	학비 보조	주택 마련 지원	사내 근로 복지 기금 지원	경조사 지원	휴양 비용 지원	보육 비 지원	저축 장려 금 지원	종업 원지 주체 지원	개인 연금 보험 지원	생명 보험 료 지원	개인 의료 상해 보험 지원
전체	0.218	0.713	0.213	0.146	0.117	0.375	0.298	0.110	0.017	0.017	0.068	0.019	0.069
미혼남자	0.199	0.747	0.148	0.120	0.107	0.389	0.319	0.067	0.005	0.014	0.068	0.020	0.073
가혼남자	0.265	0.750	0.300	0.202	0.162	0.442	0.343	0.144	0.022	0.024	0.088	0.027	0.087
미혼여자	0.199	0.715	0.131	0.106	0.094	0.388	0.331	0.098	0.028	0.014	0.062	0.014	0.066
가혼여자	0.157	0.631	0.137	0.083	0.058	0.250	0.196	0.081	0.009	0.008	0.037	0.008	0.039
25세미만	0.125	0.698	0.060	0.045	0.072	0.249	0.238	0.057	0.019	0.011	0.060	0.015	0.030
25-34세	0.267	0.765	0.243	0.181	0.155	0.492	0.383	0.139	0.019	0.022	0.085	0.028	0.092
35-44세	0.250	0.730	0.260	0.171	0.126	0.394	0.315	0.138	0.020	0.021	0.070	0.022	0.071
45-54세	0.186	0.695	0.223	0.133	0.106	0.314	0.258	0.082	0.014	0.015	0.065	0.014	0.054
55세이상	0.119	0.574	0.082	0.071	0.042	0.203	0.138	0.044	0.008	0.002	0.029	0.002	0.038
중졸이하	0.062	0.621	0.032	0.022	0.011	0.152	0.140	0.006	0.003	0.000	0.017	0.004	0.017
고졸	0.167	0.695	0.162	0.106	0.087	0.321	0.279	0.077	0.011	0.010	0.055	0.012	0.063
전문대졸	0.269	0.771	0.224	0.177	0.152	0.481	0.395	0.114	0.023	0.026	0.084	0.023	0.084
대졸이상	0.367	0.768	0.403	0.272	0.213	0.544	0.376	0.224	0.030	0.034	0.113	0.039	0.106
광공업	0.239	0.841	0.248	0.176	0.168	0.532	0.448	0.122	0.014	0.030	0.097	0.019	0.109
농어업건설업등	0.120	0.711	0.117	0.081	0.083	0.226	0.190	0.066	0.011	0.011	0.023	0.013	0.049
생산자서비스업	0.214	0.617	0.221	0.162	0.142	0.436	0.299	0.113	0.031	0.025	0.100	0.028	0.084
유통서비스업	0.180	0.659	0.157	0.104	0.080	0.330	0.285	0.071	0.010	0.015	0.063	0.012	0.049
개인서비스업	0.082	0.648	0.053	0.042	0.013	0.141	0.129	0.025	0.004	0.002	0.030	0.011	0.034
사회서비스업	0.390	0.712	0.390	0.249	0.159	0.412	0.289	0.217	0.027	0.009	0.064	0.031	0.030
관리전문기술직	0.315	0.765	0.325	0.218	0.172	0.508	0.360	0.175	0.026	0.025	0.104	0.023	0.091
사무직	0.296	0.765	0.324	0.244	0.186	0.523	0.413	0.180	0.034	0.026	0.089	0.035	0.089
서비스판매직	0.131	0.638	0.098	0.056	0.048	0.176	0.154	0.048	0.007	0.007	0.040	0.020	0.045
생산직	0.171	0.750	0.153	0.097	0.091	0.358	0.317	0.068	0.006	0.014	0.054	0.012	0.072
단순노무직	0.080	0.523	0.056	0.047	0.027	0.120	0.111	0.022	0.004	0.002	0.018	0.002	0.015
업체비소속	0.006	0.538	0.000	0.000	0.000	0.000	0.006	0.000	0.000	0.000	0.000	0.000	0.006
1-4인	0.048	0.629	0.005	0.008	0.003	0.086	0.147	0.003	0.000	0.000	0.010	0.000	0.013
5-9인	0.073	0.679	0.008	0.004	0.002	0.157	0.196	0.008	0.000	0.000	0.027	0.006	0.021
10-29인	0.162	0.713	0.044	0.023	0.023	0.288	0.287	0.011	0.000	0.002	0.041	0.010	0.052
30-99인	0.204	0.762	0.129	0.086	0.053	0.484	0.359	0.044	0.007	0.002	0.039	0.011	0.046
100-299인	0.261	0.734	0.229	0.136	0.106	0.523	0.332	0.083	0.008	0.010	0.075	0.023	0.088
300-999인	0.278	0.772	0.370	0.253	0.222	0.577	0.401	0.170	0.022	0.028	0.123	0.022	0.120
1천인이상	0.345	0.769	0.508	0.394	0.365	0.655	0.473	0.285	0.058	0.076	0.188	0.055	0.178
정부기관	0.558	0.728	0.640	0.390	0.242	0.479	0.311	0.383	0.044	0.017	0.069	0.037	0.062
정규직	0.295	0.804	0.294	0.202	0.165	0.494	0.404	0.155	0.023	0.023	0.087	0.025	0.086
비정규직	0.063	0.529	0.051	0.035	0.022	0.137	0.086	0.020	0.003	0.005	0.030	0.009	0.035
노조없다	0.168	0.686	0.120	0.077	0.059	0.303	0.254	0.058	0.008	0.009	0.045	0.013	0.050
노조있다	0.423	0.824	0.598	0.432	0.358	0.675	0.478	0.325	0.051	0.049	0.164	0.047	0.149
노조미가입	0.190	0.696	0.159	0.103	0.082	0.333	0.270	0.080	0.012	0.013	0.055	0.015	0.057
노조가입	0.440	0.852	0.655	0.501	0.406	0.719	0.520	0.355	0.051	0.049	0.175	0.057	0.167

<부표2> 노동복지 적용여부 로짓분석 결과

	연금		건강보험		고용보험		산재보험		법정퇴직금		유급휴가	
미혼남자	-0.275		-0.245		-0.208		-0.130		-0.105		-0.281	*
미혼여자	-0.360		-0.467	*	-0.159		-0.348	*	-0.147		-0.388	*
기혼여자	-0.613	***	-0.728	***	-0.403	***	-0.431	***	-0.355	***	-0.531	***
나이	0.090	**	0.016		-0.001		0.004		0.039		0.033	
나이제곱	-0.001	***	-0.000		-0.000		-0.000		-0.001		-0.000	
고졸	0.133		0.276	*	0.204		0.300	*	0.376	**	0.460	***
전문대졸	0.553	**	0.731	***	0.673	***	0.693	***	0.786	***	0.771	***
대졸이상	0.410	*	0.509	**	0.072		0.169		0.538	***	0.781	***
농어업건설업등	-0.777	***	-0.859	***	-0.768	***	-0.530	***	-1.005	***	-0.561	***
생산자서비스업	0.145		0.428	*	0.239		0.132		-0.315	*	-0.099	
유통서비스업	-0.734	***	-0.662	***	-0.664	***	-0.676	***	-1.116	***	-0.718	***
개인서비스업	-1.421	***	-1.437	***	-1.406	***	-1.362	***	-1.507	***	-0.925	***
사회서비스업	-0.319		-0.311		-0.862	***	-0.681	***	-0.847	***	-0.347	*
관리전문기술직	0.331	*	0.333	*	0.309	*	0.119		0.180		0.335	**
사무직	0.755	***	0.773	***	0.499	***	0.401	**	0.455	**	0.610	***
판매서비스직	-0.342	*	-0.257		-0.523	***	-0.500	***	-0.256		-0.007	
단순노무직	-0.294		-0.115		-0.085		-0.201		-0.147		-0.270	
업체비소속	-3.703	***	-3.923	***	-3.821	***	-3.763	***	-3.718	***	-2.089	***
30인미만	-1.713	***	-1.965	***	-1.789	***	-1.598	***	-1.791	***	-0.945	***
30-99인	-0.066		-0.250		-0.280		-0.037		-0.342		-0.080	
300-999인	0.134		-0.039		-0.048		0.043		-0.421		0.088	
1000인이상	0.066		-0.323		0.180		0.127		-0.149		0.465	**
정부기관	0.412		-0.277		-2.371	***	-1.901	***	0.176		0.396	*
노조유	1.022	***	0.823	***	0.181		0.351	*	0.661	***	0.052	
노조가입	1.462	**	2.198	***	0.541	*	0.628	**	1.019	***	0.532	***
비정규직	-1.692	***	-1.642	***	-1.287	***	-1.306	***	-1.686	***	-1.180	***
상수	1.311		2.635	***	2.921	***	2.501	***	1.644	*	-0.186	
N	4,296		4,296		4,296		4,296		4,296		4,296	
설명력	0.436		0.421		0.332		0.313		0.371		0.250	
LR chi2(26)	2,385		2,261		1,890		1,780		2,130		1,487	
Log likelihood	-1,544		-1,557		-1,901		-1,954		-1,806		-2,226	

<부표2> 노동복지 적용여부 로짓분석 결과(계속)

	생리휴가		출산휴가		병가		육아휴직		휴업보상		누진퇴직금	
미혼남자	-0.218		-1.067	***	-0.335	*	-0.706	***	-0.114		-0.291	*
미혼여자	2.862	***	0.128		-0.748	***	0.064		-0.208		-0.537	**
기혼여자	2.665	***	1.013	***	-0.660	***	0.626	***	-0.293	*	-0.383	***
나이	0.059		-0.044		0.053		-0.037		-0.035		0.062	
나이제곱	-0.001		0.000		-0.001	**	0.000		0.000		-0.001	*
고졸	0.962	**	1.899	***	0.447	**	1.882	***	0.594	*	0.448	*
전문대졸	1.124	***	2.406	***	0.780	***	2.365	***	0.756	**	0.818	***
대졸이상	1.162	***	2.457	***	1.066	***	2.564	***	0.675	*	0.811	***
농어업건설업등	-0.355		0.353		-0.317	*	0.356		-0.148		-0.164	
생산자서비스업	-0.356		0.111		0.111		0.110		-0.525	**	-0.091	
유통서비스업	-0.497	*	-0.180		-0.695	***	-0.300		-0.834	***	-0.265	*
개인서비스업	-1.038	***	-0.671	**	-0.780	***	-0.337		-0.994	***	-0.439	*
사회서비스업	-0.194		0.478	**	0.128		0.709	***	-0.046		0.267	
관리전문기술직	0.402		0.277		0.091		0.233		-0.087		0.046	
사무직	0.435		0.443	**	0.263		0.320		0.116		0.078	
판매서비스직	-0.158		-0.282		-0.329	*	-0.025		-0.266		-0.093	
단순노무직	-0.028		-0.617	*	-0.465	**	-0.788	*	-1.218	***	-0.223	
업체비소속			-2.619	*	-3.225	***	-2.086		-1.143		-2.633	**
30인미만	-1.233	***	-1.416	***	-1.254	***	-1.694	***	-0.785	***	-0.959	***
30-99인	0.019		-0.395	*	-0.093		-0.329		0.073		-0.347	*
300-999인	-0.067		0.018		0.250		0.034		0.454	*	-0.121	
1000인이상	0.330		0.308		0.544	***	0.598	***	0.929	***	0.204	
정부기관	0.268		0.902	***	0.871	***	0.984	***	0.032		0.847	***
노조유	0.279		0.555	***	0.473	**	0.687	***	0.449	**	0.202	
노조가입	0.716	***	0.573	***	0.353		0.649	***	0.185		0.139	
비정규직	-0.839	***	-0.886	***	-1.250	***	-1.033	***	-0.983	***	-1.273	***
상수	-5.145	***	-1.732		-0.208		-2.731	*	-1.435		-2.255	**
N	4,127		4,296		4,296		4,296		4,296		4,296	
설명력	0.315		0.341		0.341		0.362		0.180		0.202	
LR chi2(26)	905		1,501		2,020		1,418		566		909	
Log likelihood	-982		-1,452		-1,949		-1,249		-1,292		-1,799	

<부표2> 노동복지 적용여부 로짓분석 결과(계속)

	식사비용보조		학비보조		주택마련지원		사내근로복지 기금지원		경조사지원		휴양비용지원	
미혼남자	-0.128		-0.955	***	-0.523	**	-0.462	*	-0.340	*	-0.229	
미혼여자	-0.417	**	-1.342	***	-0.981	***	-0.826	***	-0.495	**	-0.234	
기혼여자	-0.354	***	-0.860	***	-0.798	***	-0.677	***	-0.531	***	-0.425	***
나이	0.011		0.183	***	0.068		-0.010		0.036		0.030	
나이제곱	0.000		-0.002	***	-0.001		0.000		-0.001		-0.001	
고졸	-0.257	*	0.965	***	0.818	**	1.189	**	0.125		0.144	
전문대졸	-0.130		1.089	***	1.097	***	1.538	***	0.436	*	0.340	*
대졸이상	-0.209		1.272	***	1.033	***	1.462	***	0.356	*	0.131	
농어업건설업등	-0.090		-0.152		-0.088		0.150		-0.566	***	-0.458	**
생산자서비스업	-1.055	***	-0.191		-0.185		-0.225		-0.301	*	-0.482	***
유통서비스업	-0.973	***	-0.704	***	-0.651	***	-0.902	***	-0.797	***	-0.539	***
개인서비스업	-0.592	***	-0.629	*	-0.290		-1.670	***	-1.081	***	-0.977	***
사회서비스업	-0.793	***	0.066		0.112		-0.310		-0.672	***	-0.606	***
관리전문기술직	0.240		0.386	*	0.516	**	0.215		0.322	**	-0.001	
사무직	0.249		0.491	**	0.772	***	0.347		0.348	**	0.176	
판매서비스직	0.160		-0.093		-0.004		0.130		-0.289		-0.380	*
단순노무직	-0.198		-0.226		0.351		-0.059		-0.530	**	-0.306	
업체비소속	-0.243										-2.822	**
30인미만	-0.139		-2.229	***	-2.053	***	-1.980	***	-1.387	***	-0.301	*
30-99인	0.051		-0.638	***	-0.408		-0.704	**	-0.200		0.119	
300-999인	0.043		0.486	*	0.549	**	0.673	**	0.071		0.213	
1000인이상	0.017		1.122	***	1.196	***	1.303	***	0.371	*	0.447	**
정부기관	-0.058		1.570	***	0.964	***	0.731	**	-0.273		0.010	
노조유	0.311	*	0.662	***	0.450	**	0.546	***	0.353	**	0.238	
노조가입	0.241		0.618	***	0.727	***	0.450	**	0.234		0.118	
비정규직	-1.067	***	-1.352	***	-1.158	***	-1.416	***	-1.260	***	-1.499	***
상수	2.303	***	-5.327	***	-3.939	***	-2.617	*	0.256		-0.348	
N	4,296		4,127		4,127		4,127		4,127		4,296	
설명력	0.109		0.446		0.348		0.339		0.250		0.168	
LR chi2(26)	558		1,954		1,230		1,043		1,381		882	
Log likelihood	- 2,295		- 1,215		- 1,150		- 1,016		- 2,073		- 2,178	

<부표2> 노동복지 적용여부 로짓분석 결과(계속)

	보육비지원		저축장려금 지원		종업원지주 제도지원		개인연금 보험료지원		생명보험 보험료지원		개인의료/상 해보험료지원	
미혼남자	-1.005	***	-1.230		-0.572		-0.309		-0.463		-0.338	
미혼여자	-0.743	**	0.393		-0.186		-0.523		-1.156	*	-0.595	*
기혼여자	-0.275		-0.491		-0.016		-0.545	**	-1.238	**	-0.332	
나이	0.014		0.025		0.139		0.011		0.108		-0.088	
나이제곱	-0.001		0.000		-0.002		0.000		-0.002		0.001	
고졸	1.434	**	0.197		15.582	***	0.542		-0.267		0.821	*
전문대졸	1.438	**	0.287		16.548	***	0.729		-0.001		0.977	**
대졸이상	1.717	***	0.018		16.484	***	0.797	*	0.257		1.161	***
농어업건설업등 생산자서비스업	0.252		0.644		-0.230		-0.957	**	0.297		-0.244	
유통서비스업	-0.158		0.818	*	-0.347		-0.041		0.234		-0.279	
개인서비스업	-0.569	**	-0.142		-0.559		-0.300		-0.633		-0.857	***
사회서비스업	-0.499		0.129		-1.439		-0.337		0.286		-0.492	
사회서비스업	-0.100		0.325		-1.531	**	-0.401		0.744		-0.493	*
관리전문기술직	0.271		0.758		-0.192		0.366		0.006		-0.098	
사무직	0.300		0.934		-0.273		0.178		0.610		-0.109	
판매서비스직	-0.097		0.357		-0.526		0.095		0.924	*	0.065	
단순노무직	-0.257		0.142		-0.727		-0.419		-1.073		-0.956	*
업체비소속											-1.984	
30인미만	-2.016	***			-2.457	*	-0.731	**	-1.240	*	-0.913	***
30-99인	-0.604	*	-0.082		-1.749		-0.579	*	-0.732		-0.681	*
300-999인	0.591	*	0.911		0.897		0.413		-0.409		0.199	
1000인이상	1.224	***	1.832	**	1.898	***	0.808	***	0.611		0.611	**
정부기관	1.686	***	1.467	*	1.177		-0.166		-0.281		-0.391	
노조유	0.443	**	0.422		0.056		0.362		0.194		0.143	
노조가입	0.402	*	-0.075		-0.136		0.142		0.414		0.262	
비정규직	-1.408	***	-1.595	**	-0.707		-0.421	*	-0.195		-0.354	*
상수	-3.313	**	-6.089	*	-22.422		-2.998	*	-5.005		-0.772	
N	4,127		2,367		4,127		4,127		4,127		4,296	
설명력	0.342		0.146		0.261		0.140		0.154		0.126	
LR chi2(26)	1,007		94		191		294		125		273	
Log likelihood	-968		-275		-271		-908		-344		-946	

<부표3> 노동복지 적용항목 수 포아송 회귀분석 결과

	(모형1) 노동복지			(모형2) 사회보험			(모형3) 법정복지			(모형4) 법정외복지		
	계수값	p값		계수값	p값		계수값	p값		계수값	p값	
미혼남자	-0.121	0.000	***	-0.029	0.377		-0.151	0.000	***	-0.191	0.000	***
미혼여자	-0.094	0.000	***	-0.029	0.459		0.031	0.454		-0.284	0.000	***
기혼여자	-0.118	0.000	***	-0.128	0.000	***	0.033	0.258		-0.250	0.000	***
나이	0.014	0.002	**	0.013	0.064		0.009	0.321		0.023	0.005	**
나이제곱	-0.000	0.000	***	-0.000	0.015	*	-0.000	0.056		-0.000	0.000	***
고졸	0.192	0.000	***	0.146	0.001	***	0.383	0.000	***	0.113	0.008	**
전문대졸	0.297	0.000	***	0.213	0.000	***	0.525	0.000	***	0.225	0.000	***
대졸이상	0.266	0.000	***	0.130	0.003	**	0.514	0.000	***	0.222	0.000	***
농어업건설업등	-0.144	0.000	***	-0.199	0.000	***	-0.149	0.001	***	-0.083	0.036	*
생산자서비스업	-0.027	0.143		0.070	0.021	*	-0.017	0.614		-0.149	0.000	***
유통서비스업	-0.194	0.000	***	-0.062	0.038	*	-0.225	0.000	***	-0.311	0.000	***
개인서비스업	-0.425	0.000	***	-0.476	0.000	***	-0.491	0.000	***	-0.308	0.000	***
사회서비스업	-0.059	0.006	**	-0.051	0.160		0.022	0.566		-0.139	0.000	***
관리전문기술직	0.052	0.005	**	0.016	0.600		0.054	0.118		0.090	0.005	**
사무직	0.098	0.000	***	0.056	0.076		0.114	0.001	***	0.128	0.000	***
판매서비스직	-0.172	0.000	***	-0.247	0.000	***	-0.203	0.000	***	-0.056	0.207	
단순노무직	-0.166	0.000	***	-0.093	0.029	*	-0.269	0.000	***	-0.194	0.000	***
업체비소속	-1.631	0.000	***	-2.600	0.000	***	-2.352	0.000	***	-0.758	0.000	***
30인미만	-0.525	0.000	***	-0.459	0.000	***	-0.670	0.000	***	-0.502	0.000	***
30-99인	-0.071	0.002	**	-0.022	0.535		-0.068	0.102		-0.149	0.000	***
300-999인	0.044	0.082		-0.014	0.723		0.021	0.650		0.138	0.002	**
1000인이상	0.143	0.000	***	-0.037	0.295		0.138	0.000	***	0.339	0.000	***
정부기관	0.079	0.004	**	-0.261	0.000	***	0.165	0.001	***	0.298	0.000	***
비정규직	-0.559	0.000	***	-0.430	0.000	***	-0.625	0.000	***	-0.668	0.000	***
노조유	0.128	0.000	***	0.059	0.070		0.132	0.000	***	0.180	0.000	***
노조가입	0.084	0.000	***	0.000	0.996		0.113	0.002	**	0.131	0.000	***
상수	1.991	0.000	***	1.085	0.000	***	0.696	0.000	***	0.769	0.000	***
관측치	4,296			4,296			4,296			4,296		
pseudo-R ²	0.317			0.152			0.256			0.242		
LR chi2(26)	10,962			2,724			4,681			4,747		
Log Likelihood	-11,833			-7,601			-6,793			-7,449		

<부표4> 노동복지 요인분석 결과 회귀분석

	(모형5) (요인1) 국가복지			(모형6) (요인2) 기업복지			(모형7) (요인3) 모성보호			(모형8) (요인4) 민간보험지원			(모형9) (요인5) 자산형성지원	
	계수값	P>t		계수값	P>t		계수값	P>t		계수값	P>t		계수값	P>t
미혼남자	0.032	0.472		-0.143	0.002	**	-0.215	0.000	***	-0.070	0.193		-0.071	0.189
미혼여자	0.061	0.256		-0.530	0.000	***	0.291	0.000	***	-0.210	0.001	***	0.100	0.132
기혼여자	-0.106	0.001	***	-0.403	0.000	***	0.454	0.000	***	-0.131	0.001	***	0.030	0.463
나이	0.008	0.330		0.015	0.084		-0.023	0.008	**	-0.009	0.365		0.002	0.833
나이제곱	-0.0001	0.152		-0.0002	0.043	*	0.0002	0.085		0.000	0.425		0.000	0.981
고졸	0.098	0.016	*	-0.015	0.724		0.109	0.009	**	0.014	0.783		0.002	0.961
전문대졸	0.216	0.000	***	0.055	0.323		0.201	0.000	***	0.043	0.514		0.035	0.597
대졸이상	0.047	0.369		0.103	0.057		0.347	0.000	***	0.122	0.055		-0.004	0.948
농어업건설업등	-0.314	0.000	***	-0.122	0.014	*	0.241	0.000	***	-0.083	0.153		0.057	0.334
생산자서비스업	0.087	0.046	*	-0.323	0.000	***	0.154	0.001	***	-0.021	0.692		0.083	0.120
유통서비스업	-0.113	0.007	**	-0.415	0.000	***	0.022	0.600		-0.155	0.002	**	-0.003	0.953
개인서비스업	-0.495	0.000	***	-0.171	0.001	***	0.038	0.455		-0.018	0.758		-0.004	0.944
사회서비스업	-0.171	0.001	***	-0.264	0.000	***	0.320	0.000	***	-0.054	0.368		-0.101	0.099
관리전문기술직	0.034	0.421		0.127	0.004	**	0.061	0.157		0.020	0.704		0.037	0.470
사무직	0.095	0.031	*	0.164	0.000	***	0.123	0.006	**	0.024	0.654		0.048	0.375
판매서비스직	-0.258	0.000	***	0.128	0.012	*	-0.057	0.257		0.122	0.042	*	0.000	1.000
단순노무직	-0.117	0.012	*	-0.025	0.608		-0.005	0.909		-0.016	0.772		0.072	0.207
업체비소속	-1.112	0.000	***	0.028	0.741		-0.032	0.696		-0.052	0.593		0.064	0.514
30인미만	-0.647	0.000	***	-0.116	0.017	*	-0.216	0.000	***	-0.067	0.236		0.064	0.260
30-99인	-0.011	0.837		-0.045	0.417		-0.080	0.143		-0.148	0.023	*	-0.003	0.962
300-999인	-0.119	0.051		0.230	0.000	***	-0.010	0.872		0.053	0.472		0.133	0.076
1000인이상	-0.245	0.000	***	0.447	0.000	***	0.146	0.007	**	0.282	0.000	***	0.470	0.000
정부기관	-0.677	0.000	***	0.511	0.000	***	0.811	0.000	***	-0.179	0.026	*	0.087	0.279
비정규직	-0.518	0.000	***	-0.424	0.000	***	-0.058	0.066		0.055	0.144		0.038	0.315
노조유	0.006	0.902		0.233	0.000	***	0.233	0.000	***	0.053	0.360		0.098	0.093
노조가입	-0.075	0.180		0.268	0.000	***	0.295	0.000	***	0.126	0.063		-0.014	0.838
상수	0.599	0.002	**	0.010	0.960		0.126	0.533		0.239	0.321		-0.275	0.257
관측치	4.296			4.296			4.296			4.296			4.296	
조정된 R ²	0.351			0.298			0.321			0.035			0.031	

<부표5> 노동복지 요인분석 결과 토빗분석

	(요인1) 국가복지		(요인2) 기업복지			(요인3) 모성보호			(요인4) 개인보험지원		(요인5) 자산형성지원				
	계수값	P>t	Coef.	P>t		Coef.	P>t		Coef.	P>t	Coef.	P>t			
미혼남자	0.032	0.470	-0.143	0.002	**	-0.216	0.000	***	-0.070	0.190	-0.072	0.183			
미혼여자	0.061	0.256	-0.531	0.000	***	0.291	0.000	***	-0.210	0.001	***	0.100	0.131		
기혼여자	-0.107	0.001	***	-0.403	0.000	***	0.454	0.000	***	-0.131	0.001	***	0.080	0.460	
나이	0.008	0.325	0.015	0.083		-0.023	0.007	**	-0.009	0.359	0.002	0.836			
나이제곱	0.000	0.150	0.000	0.043	*	0.000	0.082		0.000	0.420	0.000	0.984			
고졸	0.098	0.016	*	-0.015	0.717	0.108	0.009	**	0.013	0.788	0.002	0.963			
전문대졸	0.217	0.000	***	0.055	0.325	0.201	0.000	***	0.042	0.522	0.035	0.594			
대졸이상	0.046	0.372		0.103	0.056	0.347	0.000	***	0.122	0.054	-0.004	0.950			
농어업건설업등	-0.314	0.000	***	-0.122	0.014	*	0.241	0.000	***	-0.083	0.151	0.057	0.332		
생산자서비스업	0.087	0.046	*	-0.323	0.000	***	0.154	0.001	***	-0.021	0.691	0.084	0.118		
유통서비스업	-0.112	0.007	**	-0.415	0.000	***	0.023	0.596		-0.155	0.002	**	-0.003	0.948	
개인서비스업	-0.495	0.000	***	-0.171	0.001	***	0.038	0.453		-0.018	0.758	-0.004	0.949		
사회서비스업	-0.171	0.001	***	-0.264	0.000	***	0.320	0.000	***	-0.055	0.364	-0.101	0.098		
관리전문기술직	0.034	0.416		0.127	0.004	**	0.061	0.156		0.019	0.707	0.087	0.470		
사무직	0.096	0.029	*	0.164	0.000	***	0.123	0.006	**	0.024	0.653	0.048	0.375		
판매서비스직	-0.258	0.000	***	0.128	0.012	*	-0.057	0.258		0.121	0.043	*	-0.001	0.988	
단순노무직	-0.117	0.011	*	-0.025	0.607		-0.005	0.910		-0.016	0.774	0.072	0.207		
업체비소속	-1.112	0.000	***	0.028	0.740		-0.032	0.697		-0.052	0.593	0.064	0.514		
30인미만	-0.647	0.000	***	-0.115	0.017	*	-0.216	0.000	***	-0.067	0.236	0.064	0.261		
30-99인	-0.010	0.851		-0.045	0.421		-0.080	0.142		-0.148	0.023	*	-0.003	0.962	
300-999인	-0.119	0.051		0.230	0.000	***	-0.011	0.856		0.054	0.469	0.133	0.075		
1000인이상	-0.245	0.000	***	0.448	0.000	***	0.145	0.007	**	0.281	0.000	***	0.471	0.000	***
정부기관	-0.677	0.000	***	0.511	0.000	***	0.813	0.000	***	-0.181	0.024	*	0.087	0.278	
노조유	0.006	0.904		0.232	0.000	***	0.234	0.000	***	0.054	0.352	0.098	0.093		
노조가입	-0.075	0.179		0.270	0.000	***	0.294	0.000	***	0.126	0.063	-0.014	0.837		
비정규직	-0.518	0.000	***	-0.425	0.000	***	-0.058	0.064		0.055	0.140	0.038	0.311		
상수	0.597	0.002	**	0.010	0.961		0.130	0.521		0.242	0.315	-0.274	0.257		
σ(sigma)	0.803			0.837			0.824			0.980		0.985			
관측치	4,296		4,296			4,296			4,296		4,296				
pseudo-R ²	0.154		0.126			0.138			0.015		0.013				
LR chi2(26)	1,882		1,544			1,686			181		159				
Log likelihood	-5.152		-5.334			-5.265			-6.009		-6.033				