

## 2002년 중국 노동시장의 주요 이슈와 2003년 전망

정 태 면  
(노동부 주중 노무관)

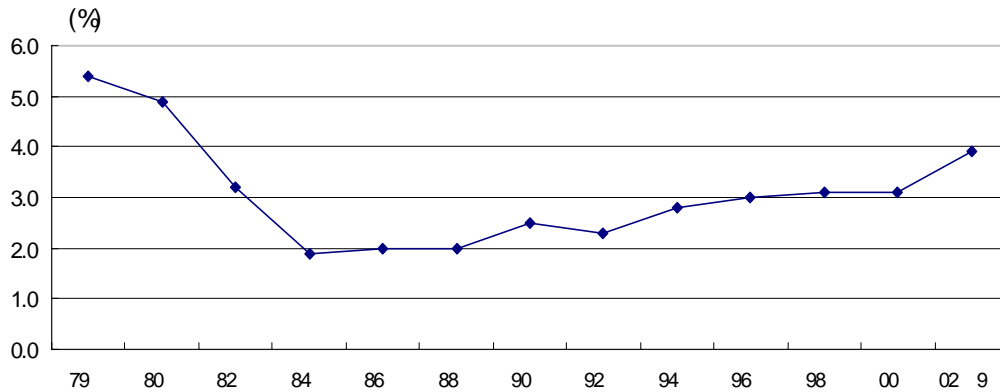
중국 경제는 2002년도에 세계적인 불황에도 불구하고 경제성장률이 8%에 달하여 최초로 GDP 규모가 10조위엔을 초과하였고, 투자 및 소비가 크게 증가하여 고속성장에 직접적인 동력으로 작용하는 한편, 대외수출 확대(21.6% 증가), 외환보유고(2,800억불) 및 재정수입 증대 등 화려한 경제 실적을 거둔 것으로 나타났다. 중국경제의 활황은 2003년도에도 계속되어 경제성장률이 7.9~8.2%에 달할 것이며, 앞으로 20년간은 매년 7% 이상의 경제성장을 할 수 있는 잠재력을 가지고 있다고 많은 전문가들이 예측하고 있다.

중국의 경우 이와 같은 경제성장이 지속되기 위한 전제조건으로 항상 거론되는 것이 실업문제이다. 실업문제가 잘 해결되어야 정치, 사회적인 안정이 유지되고 이를 바탕으로 경제성장이 지속될 수 있으며, 경제성장이 잘 되어야 일자리가 창출되어 실업문제를 근본적으로 해결해 나갈 수 있다는 점에서 양자는 상호긴밀한 연관관계를 가지고 있으며, 중국의 경우 워낙 실업문제가 중요한 사안이 되고 있어 그것이 매우 강조되고 있다고 할 수 있다.

본고에서는 최근 중국 노동시장의 가장 중요한 이슈가 되고 있는 중국의 실업문제, 사회보험제도 및 노동관계를 중심으로 2002년도 현황 및 2003년도 정책방향에 대하여 살펴보고자 한다.

## 실업 현황 및 대책

[표 1] 중국의 실업률추이



자료: 중국노동통계연감 2002, 104쪽

중국의 공식적인 실업통계는 도시지역 등록실업률<sup>1)</sup>로 1979년도에 최고 5.4%<sup>2)</sup>를 기록한 뒤 개혁·개방 이후 경

제발전이 고용창출에 크게 기여함에 따라 급격하게 감소하여 1985년도 최저 1.8%까지 낮아졌다. 실업률은 그 후 완만하게 상승하기 시작하였으나 1996년까지 3% 미만의 낮은 실업률을 기록하였고, 1997년~2000년간에는 3.1%(570~595만명)의 실업률이 지속되었다. 그러나 2001년말 실업률이 3.6%(실업자 681만명)로 상승하였으며, 2002. 9월말에는 실업률이 3.9%(실업자 752만명)를 기록하는 등 실업률이 점차 높아지고 있는 상황이다.

최근 실업률이 급증하고 있는 주된

1) 중국 정부는 실업자를 도시지역의 비농촌호구를 가진 남 16-50세, 여 16-45세 중 노동능력과 취업의지가 있고, 직업서비스기관에 구직등록을 한 자로 제한하고 있으며, 이를 기준으로 하여 도시지역 등록실업률을 산정하고 있다. 이러한 방식에 의한 실업통계에는 국유기업 下崗職工<sup>4)</sup>(500만명 수준), 기업내 잉여인원, 도시내 직업 없는 농촌호구자 및 51세(여성 46세) 이상 중고령자들이 제외되어 있어 이들을 고려할 경우 실질실업률은 도시지역 등록실업률의 수배에 달한다는 주장이 많다.

2) 1970년대 후반 실업문제가 심각하였는바, 그 원인은 첫째, 대규모 건설프로젝트가 중단되어 많은 잉여인력이 발생하고, 둘째, 1960년대 이후 상산하향(上山下鄉)으로 농촌에 하방되어 있던 1,700만

명에 이르는 하향 청년 중 상당수가 도시로 귀향하였으며, 셋째, 전후 출생분배 태어난 사람들이 대거 신규노동력 공급원으로 집중되었기 때문인 것으로 분석된다(백승욱, 중국의 노동자와 노동정책: 단위체제의 해체, 2001, 72~73쪽).

[표 2] 정리해고자의 재취업규모 및 재취업률 추이

(단위 : 만명, %)

	1998	1999	2000	2001	2002.9
재취업자수(만명)	609	492	360.5	226.8	77.3
재취업비율(%)	50	42	35.5	30.6	15

자료 : 중국노동통계연감 (각 년도)

원인은 1998년 이후 본격적으로 추진하고 있는 국유기업 개혁과 산업구조조정으로 실업자가 증가<sup>3)</sup>하고 있으며, 특히 국유기업 下崗職工<sup>4)</sup>(=정리해고자)에 대한 3년간의 보호조치가 2001년도부터 만료되기 시작하여 이들이 공식실업자로 등록되기 때문인 것으로 분석되고 있다. 지난 5년간 국유기업에서 정리된 근로자는 약 2,700만명으로 이중 약 1,800만명이 재취업하였으나, 아직 취업하지 못한 정리해고자가 많아 취업압력을 가중시키고 있다.

한편, 중국은 1980년대 중반 제2차 베이비붐시기에 태어난 인력의 노동시

장 진입, 국유기업개혁에 의한 정리해고자 추가배출, 농촌잉여노동력의 지속적인 도시지역으로의 이동, WTO 가입에 의한 산업구조 조정 등으로 2005년까지 노동력공급이 5,200만명에 달할 것으로 예상되나, 노동력수요는 매년 7% 이상의 높은 경제 성장을 지속하더라도 700~800만에 그칠 것<sup>5)</sup>으로 전망됨에 따라 취업 및 실업문제는 중국 정부가 당면한 최대의 현안문제가 되고 있다.

중국 지도부는 정치·사회안정 유지 및 지속적인 경제성장을 위하여 취업 및 실업대책을 중시하고 대책마련에 부심하고 있다. 2002. 12. 25~26간 개최된 전국노동보장공작회의<sup>6)</sup>에서는 2003

3) 실업자의 원인별 구성을 보면 2001년도의 경우 下崗 이후 실업 43%, 졸업 후 미취업 20.4%, 원 직장의 파산 12.9%, 근로계약 종료 11.1% 등으로 나타났다 (중국노동통계연감 2002, 63쪽).

4) 下崗職工이란 국유기업 구조조정에 의하여 직무를 잃고, 직장내에 일자리는 없지만, 기업과 명목상의 근로관계를 유지하고 있는 사람으로 기업이 3년간 일정한 생활보조금과 사회보험료를 계속 납부해 주도록 하고 있으나, 원 직장에 복귀할 가능성이 거의 없고, 생활보조금 수준이 실업수당을 다소 상회하는 수준으로 사실상 실업상태에 있다고 할 수 있다.

5) 경제성장과 고용과의 관계를 나타내는 고용탄력성계수의 변화를 살펴보면, 1978~1989년간 GDP의 연평균성장률, 고용성장률은 각각 9.5%와 3%로 고용의 GDP에 대한 탄력성은 0.31을 기록하여 연평균 1,400만명의 신규고용을 실현하였다. 이에 대하여 '90년대에는 GDP의 연평균 성장률이 10.1%에 달하였으나, 고용성장률은 1.1%로 낮아져 고용탄력성이 0.10을 기록하였으며, 고용은 매년 약 800만명이 증가하였다.

6) 노동사회보장부 부장(장관) 및 부부장, 주요 국장과 전국 각 성, 자치시 등 각지방

년도 실업대책 및 정리해고자의 재취업 대책과 관련하여 그동안 중앙정부가 마련하여 시달한 각종 재취업대책을 적극적으로 실시하여 일자리를 확대할 것을 요구하였다. 하반기에는 전국재취업정책 실시상황 대검사를 실시하고, 실업대책 자금의 관리 및 운용에 대한 감독을 실시하여 실업대책의 실효성을 제고할 계획이라고 밝혔다. 중앙경제공작회의(7)에서는 2003년도에 800만개의 일자리 창출을 목표로 제시하였으나, 노동사회보장부는 각 지방정부가 일자리창출, 취업서비스 개선 및 재취업훈련 등을 잘 실시하여 약 950만개의 일자리를 늘려, 400만명의 국유기업 정리해고자를 재취업시키고, 도시지역 등록실업률을 4.5% 수준에서 억제하는 것을 목표로 설정하였다.

또한, 지난 11월 개최된 제16차 전국공산당 전국대표대회(16대)에서는 2020년까지 현재 GDP의 4배로 성장하여 1인당 GDP 3,000달러 수준의 이른바 “전면적인 샤오강(小康)<sup>8)</sup> 사회”를 달성

---

노동사회보장청 또는 국장들이 참석한 가운데 개최되는 회의로 일년에 1회 이상 개최되어 주요노동보장사업의 현황 및 향후실시방향 등을 논의하고 있다.

- 7) 매년 개최되는 경제관련 회의 중 가장 권위 있고, 중요한 회의라 할 수 있으며, 주로 당해년도의 국내정세, 경제현황을 분석하고, 다음해 주요 경제정책의 방향 및 주요정책을 제시하고 있습니다. 2002년도에는 12.9-10 북경에서 개최되었다.
- 8) 중국은 濶飽(그저 먹고 살만한 수준) -

한다는 장기비전과 경제발전 전략을 제시하면서, 향후 정책방향을 경제성장을 통한 취업기회의 확대에 둘 것임을 명확히 하였다. 이를 위한 경제의 새로운 성장동력으로 정보화를 기반으로 한 산업구조 고도화, 중서부지역 개발, 민영기업육성, 서비스산업 육성, 농촌개발 및 도시화율 제고를 통한 내수기반 확대시책을 추진할 계획이다. 특히, 중국 정부는 민영기업이 1990년~2001년간 약 3,000만명의 고용을 창출한 것을 높이 평가하여 민영기업의 활동여건 개선에 노력할 것으로 보인다. 아울러 현재 서비스 산업의 고용창출효과가 매우 큼에도 불구하고, 서비스산업의 취업자비율(2001년도 27.7%)이 다른 국가에 비하여 매우 낮은 수준임에 주목하여 서비스산업을 집중 육성시켜 나갈 계획이다.

## ■ 사회보험제도 현황 및 대책

중국의 사회보험제도는 최초 1951년 노동보험조례에 의해 시작되었다. 이 조례에 의한 사회보험제도는 養老保險(=연금보험), 의료보험, 사망보험, 출산보

---

小康-大同(이상적인 복지사회)이라는 독특한 사회발전단계를 제시하고 있는 바, 小康은 식품, 의복, 주택, 교통 등 물질조건, 공기, 수질, 녹화 등 생활환경, 사회질서, 안전, 사회도덕풍기 등 사회환경 등이 일정 수준에 오른 상태를 말하며, 현재 일부 연해지역은 小康상태에 도달한 것으로 평가되고 있다.

험, 工傷보험(=産災보험) 및 가족보험 등으로 구성되었으며, 中華全國總工會가 전국적인 관리기구로서 기업으로부터 보험료를 징수하여, 피보험자에게 보험금을 지급하는 형태로 운영되었다. 그 후 1966년 문화혁명에 의해 中華全國總工會의 관리기능이 마비된 후에는 각 기업 등 단위가 직접 관리하는 기업보험제도로 변하였으며, 기업 등 단위가 보험료를 전액 부담하였다.

그러나, 1970년대 후반 이후 국유기업의 보험비용 부담이 가중되고, 적자기업이 퇴직자 및 근로자에 대한 사회보장을 이행하지 못하는 현상이 심화되었다. 이러한 문제를 해결하고, 국유기업의 개혁을 뒷받침하기 위한 새로운 사회보험제도의 구축이 1990년들어 본격적으로 추진되었다. 새로운 사회보험제도는 사회보험료의 개인부담제<sup>9)</sup>, 개인구좌제<sup>10)</sup> 및 사회보험기금제도<sup>11)</sup>의 도

입 등을 특징으로 하고 있다. 현행 사회보험제도에는 養老保險, 실업보험, 의료보험, 工傷保險, 生育保險(=출산보험) 등 5가지 종류가 있다. 관련규정에 의하여 지방정부가 지역의 경제상황 등을 고려하여 시행할 수 있도록 함에 따라 각종 보험의 요율<sup>12)</sup>, 실시방법, 도입상황 등에 있어 지역별로 차이가 많은 편이다.

그러나 중국의 경우 새로운 사회보험제도가 시행 과정에 있어 어려운 상황에 봉착되어 있으며, 이 중 사회보험기금의 재원부족이 가장 큰 문제가 되고 있다. 고령화의 급속한 진행과 퇴직자<sup>13)</sup> 및 실업자의 증가 등으로 보험료의 지출은 급격히 증가하고 있으나, 사회보험료 징수에 관한 법제도의 미흡, 체납 국유기업의 증가, 사회보험관리기구의 취약 등으로 사회보험료의 수입체제도 문제가 많아 이의 개선이 시급한 실정이다.

- 
- 9) 기업보험은 기업이 보험재원을 거의 다 부담하였으나, 신제도는 보험의 재원을 개인, 기업, 국가가 부담하도록 하였다.
  - 10) 개인구좌는 양로보험과 의료보험에서 도입하고 있으며 개인구좌에는 근로자 개인이 납부하는 보험료와 사업주가 부담하는 보험료의 일부가 매월 개인구좌에 납입되어 근로자 개인이 향수할 수 있는 적립금이 된다.
  - 11) 종전 개별기업별로 보험기금을 운영하던 방식 대신 사회보험기금제도는 지방정부가 기업으로부터 징수한 보험료로 사회보험기금 POOL을 축적하고, 그 기금을 운영하여, 보험금을 지불하는 것을 내용으로 한다.

- 
- 12) 사회보험요율은 양로보험이 매월 임금 총액을 기준으로 사용자 20%, 근로자 8%, 의료보험이 사용자 6%, 근로자 2%, 실업보험이 사용자 2%, 근로자 1%를 부담하고, 공상보험 및 생육보험은 사용자만이 1%를 납부하는 것이 원칙이나, 구체적인 요율은 지방정부의 결정으로 증감 시행이 가능한 바, 대개 위 기준을 상회하는 것이 일반적이다.
  - 13) 양로보험의 경우 보험가입자에 대한 퇴직 양로금 수령자의 비율이 1978년 1:30.3, 1980년 1:12.8, 1990년 1:6.0, 2000년 1:3.5, 2002. 3/4분기 1:3.08로 급격하게 높아져 재직자의 부담이 증가되고 있는 추세다.

[표 3] 사회보험 가입상황 및 수령자 추이<sup>14)</sup>

(단위 : 만명)

		1997	1998	1999	2000	2001	2002.9
양로보험	가입자	8,671	8,475	9,501	10,448	10,802	10,769
	수령자	2,533	2,727	2,983	3,170	3,381	3,502
의료보험	가입자	1,589	1,509	1,509	2,863	5,471	7,629
	수령자	-	-	-	-	-	-
실업보험	가입자	7,961	7,928	9,852	10,326	10,268	10,068
	수령자	319	158	271	330	468	400
공상보험	가입자	3,508	3,781	3,912	4,350	4,445	-
	수령자	12.5	15.3	15.1	18.8	18.7	-
생육보험	가입자	2,486	2,777	2,929	3,002	3,455	-
	수령자	-	-	28	-	24	-

자료 : 중국노동통계연감 2002  
- 부분 해당 통계자료 없음.

[표 4] 사회보험 수지상황

(단위 : 억위엔)

	합 계			양로보험			의료보험			실업보험			공상보험			생육보험		
	수입	지출	잔고	수입	지출	잔고	수입	지출	잔고	수입	지출	잔고	수입	지출	잔고	수입	지출	잔고
1998	1623.1	1636.9	791.1	1459.0	1511.6	587.8	60.6	53.3	20.0	72.6	56.1	133.4	21.1	9.0	39.5	9.8	6.8	10.3
1999	2211.8	2108.1	1009.7	1965.1	1925.0	733.5	89.9	69.1	57.6	125.2	91.6	159.9	20.9	15.4	44.9	10.7	7.1	13.9
2000	2644.5	2385.6	1327.5	2278.1	2115.5	947.1	170.0	124.5	109.8	160.4	123.4	195.9	24.7	13.8	57.8	11.2	8.3	16.8
2001	3101.8	2748.0	1622.8	2489.0	2321.2	1054.1	383.6	244.1	253.0	187.3	156.5	226.2	28.3	16.5	68.9	13.7	9.6	20.6

자료 : 중국노동통계연감 2002

다. 이미 일부지방에서는 양로금이 장기  
간 지불되지 않자 이의 지급을 요구하

14) 5대 사회보험제도는 도시지역만을 대상으로 하고 있으며, 아직 이 보험제도도 가입자 확충에 노력하고 있는 단계이다. 전 인구의 대다수인 8억명 이상의 농촌지역 인구와, 그 중 4억 9천만명을 차지하는 농촌지역 취업자의 보험문제는 아직 본격적으로 검토되지 못하고 있으며, 일부 지역에서 시험적으로 농민에 대한 양로보험제도를 실시하고 있는 상황이다.

는 집단시위가 발생하기도 하였다.

최근 사회보험기금 수지자체는 균형을 이루고 있으나, 매년 사회보험금의 지출액이 대폭 늘어나고 있는 추세로 근로자들의 적립금이 실제로는 모두 보험금으로 지불되어 버려 매년 그 부족액이 약 2,000억위엔에 이르고, 향후 10년 내지 20년간 부족액은 2~3조위엔에 달한다는 예측<sup>15)</sup>도 있는 등 사회보험기금

15) 向威達 社會保險基金應如何入市, 股易視

에 대한 비관적인 전망이 많은 상황이다.

중국 정부는 이러한 현상의 발생이 심각한 정치, 사회적 불안을 초래할 우려가 있다고 보고, 중앙재정에서 사회보험기금에 2001년도 342억위엔, 2002년도 512억위엔을 투입하는 등 재정지원을 확대하고 있으며, 2003년도에도 국유기업 정리해고자에 대한 기본생활금과 퇴직자에 대한 양로금을 제때에 전액을 지급하는 것을 내용으로 하는 “2가지 확보(兩個確保)”을 당분간 사회안정을 위한 가장 중요한 사업으로 추진할 계획이다. 또한 정부의 재정적자가 심각한 상황에서 막대한 금액을 사회보험기금에 장기간 지원하기 어려울 것으로 예상됨에 따라 국유주식 보유매각, 사회보험기금의 투자운용 등 사회보험 재원확대를 위한 다양한 방안을 시행할 예정이며, 세무, 공상, 노동, 감사부문의 관련기관을 총동원하여 사회보험료의 징수활동을 강화해 나갈 것으로 보인다. 의료보험의 경우 가입자를 1억명 이상으로 확대하고, 실업보험의 가입자 감소 추세를 억제하여 보험료 수입을 증대시키는 한편, 공상보험조례를 제정하는 등 공상보험을 집중 발전시켜 나갈 계획이다.

중국 정부는 1998년 이후 사회안전망으로 “3가지 보장선<sup>16)</sup>” 정책을 실시하

點 2000.12.1

16) “3가지 보장선”은 국유기업의 정리해고

는 등 총력을 기울이고 있으나, 이러한 정책을 안정적으로 운영하기 위한 재원을 확보하는 것이 가장 중요하다고 할 수 있는 바, 중국 정부가 앞으로 어떻게 이 문제를 해결해 나갈 것인가가 중국의 진로에 커다란 영향을 미칠 것으로 보인다.

## ■ 노동관계의 안정 및 근로자 권익보호 강화

노사간에 이해가 대립하여 발생한 노동쟁의 안건은 1992년도 8,150건에서 '01년도 154,621건으로, 노동쟁의 참가자는 17,417명에서 556,230명으로 각각 19배, 32배가 증가하였다. 2001년도의 노동쟁의 안건을 기업의 유형별로 살펴보면 국유기업에서 가장 많은 42,873건(27.7%)이 발생하였고, 이어 주식합작, 유한책임공사 및 聯營기업 26,060건(16.9%), 도시집체기업 25,550건(16.5%), 사영기업 23,925건(15.5%), 외상투자기업(홍콩, 대만투자기업 포함)

자에 대하여 3단계의 조치를 취하여 이들의 생활안정을 도모한다는 정책으로 첫째, 정리해고자를 재취업서비스센터에서 관리하며, 최대 3년간 기본생활비를 지급하고, 둘째, 3년 내에 재취업을 하지 못한 경우에 실업자로 등록하여 최장 2년간 실업보험금을 지급하며, 셋째, 실업보험금의 수급기한 내에도 취업하지 못한 경우에는 도시주민 최저생활대상자로 지정하여 생활보호비를 지급하는 것을 주요 내용으로 한다.

20,174건(13.0%)의 순으로 발생하였다. 쟁의가 발생한 원인별로는 노동보수(임금 미지급, 체불, 저임금, 임금착취)에 관한 쟁의가 가장 많이 발생하여 45,172건(29.2%)을 차지하였고, 이어 사회보험·복지 31,158건(20.2%), 근로계약 해제 29,038건(18.8%), 노동보호 18,171건(11.8%)으로 나타났다. 한편, 종결된 노동쟁의안건 총 150,279건중 중재재결에 의해 가장 많은 72,250건(48.1%)이 종결되고, 이어 조정 42,933건(28.6%), 기타 35,096건(23.4%)의 방식으로 종결된 것으로 나타났다<sup>17)</sup>.

중국에서 노동쟁의가 크게 증가하고 있는 이유는 노동관계법령 및 제도가 정비되고, 노사쌍방, 특히 근로자의 권리의식의 제고됨에 따라 기업이 노동관계법을 위반하거나 기본적인 인원을 침해하는 행위에 대하여 근로자들이 노동관계기관에 사건을 신고하거나 노동쟁의중재위원회에 안건으로 제기하는 경향이 높아지기 때문인 것으로 분석되며, 향후 노동쟁의는 더욱 증가될 것으로 전망되고 있다.

중국 정부는 경제가 발전할수록 중국의 노동관계가 날로 복잡하고 다양해지고 있다고 보고, 협조적이고 안정된 노동관계의 유지 및 정착에 힘을 기울일 계획이다. 2003년도에 노동보장 감독할

동을 강화하고, 지역의 중요 노동관계를 협의하고, 논의하는 노동관계 3방 조정회의<sup>18)</sup>를 각 省, 市, 縣(區) 등에 설치해 확대하여 안정된 노동관계를 구축해 나갈 계획이다. 특히, 아동공 사용금지행위, 농민공 등에 대한 임금체불행위를 집중, 단속할 것임을 명확히 밝히고 있다.

한편, 중국 지도부는 사업주의 노동법 위반행위 및 노동쟁의 증가 등 노동분야의 제반 문제점을 공회<sup>19)</sup>를 활용하여 해소하고, 노사관계 및 사회의 안정을 도모하려는 전략을 취하고 있는 바, 이는 지난 2001. 10월 개정된 공회법에 잘 나타나있다. 개정 공회법은 공회설립 조건 완화, 상급공회의 기업에 대한 공

18) 노사정위원회와 유사한 기관으로 중국의 경우 중앙 및 지방단위까지 이러한 3방 조정회의를 구성하려고 하고 있다. 아직 활동이 활발하지 않으나, 향후 지방의 노동관계 및 주요 노동상황에 대한 사항을 논의하는 기능을 수행할 것으로 보인다.

19) 중국의 工會는 1925년 설립된 유일한 전국단위인 중화전국총공회를 중심으로 각 直轄市, 省 단위의 30개 總工會와 하부 행정단위의 각 市·縣 總工會, 각 기업공회의 3단계로 구성되어 있다. 각 市·縣 總工會 이상의 위원장은 동급 당 조직의 부서기, 또는 동급 행정조직의 부대표가 겸임하는 것이 일반적으로 총공회는 근로자의 합법적인 권익을 유지, 보호하는 성격과, 공산당의 강령과 노선을 준수하면서 공산당의 방침과 정책을 관철하는 사회, 정치단체적인 성격을 보유하고 있다.

17) 중국노동통계연감 2002, 노동쟁의처리정황 pp.485~487 (중국통계출판사 2002. 11월).



회설립 지도권한 강화, 공회간부의 신분 보장, 공회경비의 강제징수 등 공회의 권한과 활동보장을 대폭 강화하는 규정들이 신설되었다. 이러한 조치에 의하여 중국의 노동관계에 있어 총공회의 역할과 위상이 크게 높아졌으며, 각급 총공회는 2003년도에 공회의 설립 및 운영 활동에 대한 지도를 강화해 나갈 계획이다<sup>20)</sup>.

중국 정부는 현재 근로자들의 자주적인 단체행동권을 인정하지 않는 대신, 공회, 노동관계 3방회의, 노동쟁의중재위원회, 노동행정부문 등 관련제도를 정비하여 근로자들의 불만이나 욕구를 분출할 수 있는 채널을 구축하여 노동관계의 안정을 도모하는 전략을 채택하고 있는 바, 이와 같은 중국의 독특한 노동관계 관리 방법은 중국 공산당의 집권이 안정적으로 이루어지는 한, 상당기간 지속될 것으로 예상된다.

---

20) 지방정부와 중화전국총공회가 최근 공회 설립지도 활동을 강화하고 있는 바, 공회 및 회원수가 1999년말 현재 각각 50.9만개소, 8,690만명에서 2001년말 153.8만개소, 1억 2,152.3만명으로 대폭 증가하였다.