

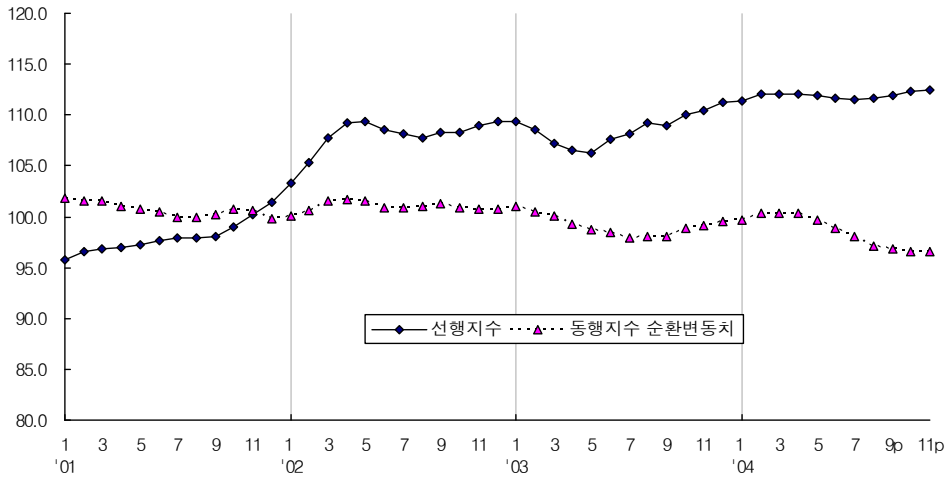
노동시장 동향

경제일반

- ◆ 제조업 생산 증가, 서비스업 생산과 소비는 부진
- 산업활동은 수출활황으로 생산은 증가세가 확대되고 투자도 증가하였으나 서비스업 및 소비부진으로 경기는 크게 개선되지 않고 있음(그림 1, 표 1 참조).
 - 7월 이후 증가세가 둔화되었던 제조업 생산은 11월에 큰폭으로 증가하였지만, 서비스업 생산은 여전히 부진을 지속하고 있음(그림 2 참조).
 - 제조업 생산은 사무회계용기계(-8.9%), 섬유제품(-6.8%), 기타제조업(-10.3%)이 감소하였으나 반도체(28.7%), 자동차(20.8%), 영상 음향 통신(17.1%), 기계장비(7.7%) 등의 증가로 제조업 생산은 전년동기대비 10.5% 증가
 - 서비스업은 숙박음식점업, 운수업, 통신업 등에서 생산 증가세를 유지하였으나 나머지 업종에서 감소세를 지속하여 전체적으로 전년동기대비 1.6% 감소
 - 도소매판매액 지수는 자동차판매 및 차량연료와 도매업, 소매업에서의 판매가 모두 감소하여 전년동기대비 1.3% 감소하였으나, 설비투자는 통신기기 및 정밀기기 등에 대한 투자가 증가하여 전년동기대비 3.1% 증가

〔그림 1〕 경기지수 동향

(단위 : 2000=100)



주 : p는 잠정치임.
 자료 : 통계청, KOSIS.

〈표 1〉 최근 경제일반 동향

(단위 : 전년동기대비 증가율(%))

		2002		2003				2004				
		3/4 분기	4/4 분기	1/4 분기	2/4 분기	3/4 분기	4/4 분기	11월	1/4 분기	2/4 분기	3/4 분기p	4/4 11월p
광공업	생 산	6.9	11.4	6.1	3.2	3.2	7.8	4.9	11.0	12.3	11.0	10.1
	제조업	7.2	11.3	5.8	3.1	3.1	8.3	5.3	11.5	12.8	11.2	10.5
	출 하	6.3	10.9	4.5	2.8	2.5	6.8	3.7	9.9	10.5	9.8	9.3
	수 출	9.5	12.7	7.9	10.7	11.9	18.5	15.4	22.4	23.7	21.4	21.9
	내 수	4.7	10.0	2.7	-1.0	-2.4	0.7	-2.6	3.0	3.0	2.7	1.4
서비스업	생산	9.9	8.8	3.2	1.1	0.1	0.4	0.0	1.7	0.1	-1.4	-1.6
소비	도소매판매	7.4	7.1	1.7	-1.5	-2.3	-2.0	-3.6	0.1	-0.3	-0.9	-1.3
투자	설비투자	8.3	13.8	2.6	0.2	-6.4	-5.3	-12.0	-3.8	2.5	2.2	3.1

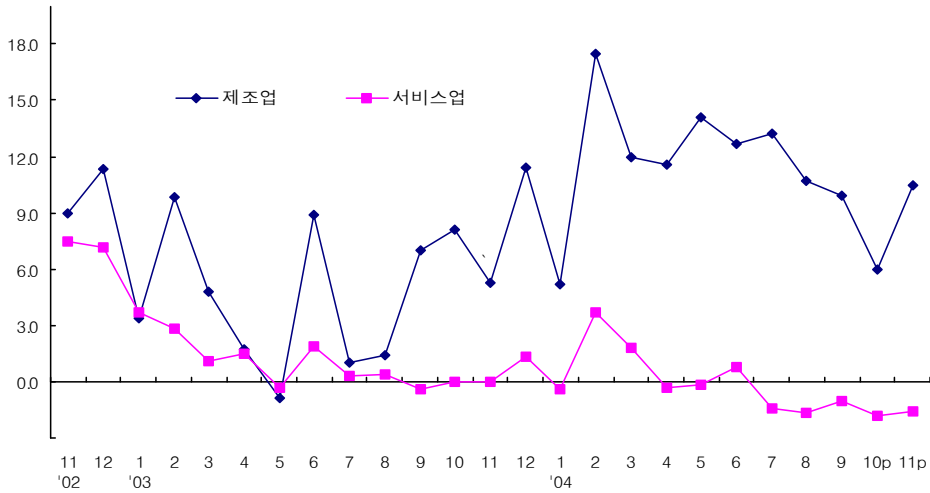
주 : p는 잠정치임.

- 1) 광공업 생산은 광업(C), 제조업(D), 전기·가스업(E, F)을 포함하나 거의 대부분 제조업을 대변함.
- 2) 서비스업 생산지수는 한국표준산업분류(제 8차 개정, 2000. 1. 7.)상의 20개 대분류 중 서비스업에 해당되는 11개(도소매업(G), 숙박·음식점업(H), 운수업(I), 통신업(J), 금융 및 보험업(K), 부동산 및 임대업(L), 사업서비스업(M), 교육서비스업(O), 보건복지사업(P), 오락, 문화 및 운동관련 서비스업(Q), 기타 공공, 수리 및 개인서비스업(R)) 산업을 포괄

자료 : 통계청, 『산업활동동향』, 『서비스업동태조사』 및 한국은행, 『국민계정』, 각호.

[그림 2] 제조업 생산과 서비스업 생산증가율

(단위: 전년동기대비 증가율(%))



주: p는 잠정치임. 서비스업 활동지수는 한국표준산업분류상 서비스업에 해당하는 대분류 11개 품목임.
 자료: 통계청, 『2004년 11월 산업활동동향』, 2004. 12.
 『2004년 11월 서비스업활동동향』, 2005. 1.

고용 동향

◆ 2004년 경제활동참가율 62.0%, 취업자 증가율 1.9%, 실업률 3.5% 기록

- 2004년 경제활동인구는 전년대비 454천명(2.0%) 증가하였으며, 경제활동참가율은 62.0%로 전년대비 0.6%포인트 상승
- 2004년 취업자는 22,557천명으로 전년대비 418천명(1.9%) 증가하였는데, 여성이 취업자 증가를 주도하고 있음(남성: 162천명(1.2%), 여성: 256천명(2.8%))(그림 3 참조).
- 2004년 실업자는 813천명으로 전년(777천명)대비 36천명(4.7%) 증가하였으며, 실업률은 3.5%로 전년대비 0.1%포인트 증가
- 2004년의 고용동향은 지표상 취업자가 증가하는 등 양적인 측면에서 호조를 보였지만, 반드시 개선이라고 할 수 없음.
 - 취업자 증가는 내수 거시경제지표의 뚜렷한 개선에 의한 것이 아닌 2003년 취

- 업자 감소(-0.1%)에 의한 반등작용일 수 있으며,
- 경제활동인구증가가 취업자 증가율을 상회하고, 실업률이 전년에 비해 1%포인트 높으며, 청년층 실업률이 7.9%로 2000년 이후 가장 높은 수준을 기록
 - 36시간 미만 단시간 취업자(155천명, 6.4%)의 증가는 체감실업률을 상승시키는 작용을 하였으며, 취업자의 업종별 증가를 보면, 주로 저 부가가치 서비스업 업종인 기타·공공수리 및 개인 서비스업에서 취업자가 많이 증가(174천명, 17.5%)

〈표 2〉 최근의 고용동향

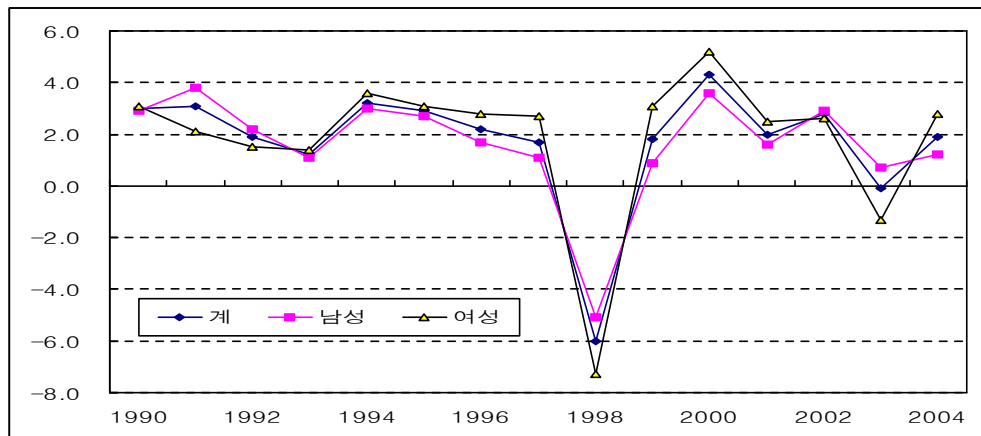
(단위 : 천명, %)

	2000	2001	2002	2003			2004		
				4/4분기		4/4분기			
				12월		12월			
경제활동인구	22,069 (1.9)	22,417 (1.6)	22,877 (2.1)	22,916 (0.2)	23,119 (0.6)	22,922 (0.7)	23,370 (2.0)	23,531 (1.8)	23,349 (1.9)
참가율	61.0	61.3	61.9	61.4	61.7	61.1	62.0	62.2	61.7
취업자	21,156 (4.3)	21,572 (2.0)	22,169 (2.8)	22,139 (-0.1)	22,325 (0.0)	22,096 (0.2)	22,557 (1.9)	22,733 (1.8)	22,495 (1.8)
실업자	913	845	708	777	794	826	813	802	855
실업률	4.1	3.8	3.1	3.4	3.4	3.6	3.5	3.4	3.7
비경제활동인구	14,118 (0.2)	14,162 (0.3)	14,086 (-0.5)	14,424 (2.4)	14,357 (1.8)	14,584 (1.5)	14,347 (-0.5)	14,313 (-0.3)	14,521 (-0.4)

주 : ()안의 수치는 전년동기대비 증가율.
 자료 : 통계청, 『2004년 12월 고용동향』, 2005. 1.

〈그림 3〉 취업자 증감률

(단위 : %, 전년동기대비)



자료 : 통계청, 『2004년 12월 고용동향』, 2005. 1.

◆ 사업·개인·공공서비스 및 기타에서 취업자 증가

- 2004년 산업별 취업자는 사업·개인·공공서비스업 및 기타(419천명, 6.8%), 제조업(85천명, 2.0%), 전기·운수·통신·금융업(26천명, 1.2%), 도소매·음식·숙박업(10천명, 0.2%), 건설업(4천명, 0.2%)에서 전년대비 증가한 반면, 농림어업(-128천명, -6.8%)에서는 감소하였음.
 - 단일 산업단위로 전년대비 취업자가 많이 증가한 산업은 사업서비스업(158천명, 12.8%), 기타 공공, 수리 및 개인 서비스업(174천명, 17.5%)임.
 - 산업별 성별 취업자 증가율을 보면, 제조업에서 남성 취업자는 67천명(2.4%) 증가하였고, 여성은 19천명(1.3%) 증가
 - 사업서비스업은 남성 취업자가 많이 증가한 반면(남성: 53천명(13.2%), 여성: 0.3천명(1.0%)), 기타 공공수리 및 개인서비스업은 여성 취업자 증가(131천명, 31.8%)가 남성(44천명, 7.5%) 보다 높게 나타나고 있음.
- 서비스업에서의 취업자는 지속적으로 증가하고 있으며, 특히 사업·개인·공공서비스 및 기타가 서비스업에서 취업자 증가를 주도하고 있으며, 제조업은 2004년 이후 소폭 증가하는 추세를 보여주고 있음(그림 4 참조).

〈표 3〉 산업별 취업자

(단위: 천명, %)

	2000	2001	2002	2003			2004		
				4/4분기			4/4분기		
						12월			12월
전 산업	21,156 (-)	21,572 (2.0)	22,169 (2.8)	22,139 (-0.1)	22,325 (0.0)	22,096 (0.2)	22,557 (1.9)	22,733 (1.8)	22,495 (1.8)
농림어업	2,243 (-)	2,148 (-4.2)	2,069 (-3.7)	1,950 (-5.8)	1,882 (-8.0)	1,575 (-11.0)	1,825 (-6.4)	1,789 (-4.9)	1,549 (-1.7)
제조업	4,293 (-)	4,267 (-0.6)	4,241 (-0.6)	4,205 (-0.9)	4,246 (-0.1)	4,257 (0.4)	4,290 (2.0)	4,296 (1.2)	4,261 (0.1)
건설업	1,580 (-)	1,585 (0.3)	1,746 (10.2)	1,816 (4.0)	1,854 (2.3)	1,851 (2.6)	1,820 (0.2)	1,864 (0.6)	1,843 (-0.5)
도소매 및 음식·숙박업	5,752 (-)	5,874 (2.1)	5,998 (2.1)	5,852 (-2.4)	5,851 (-2.1)	5,902 (-1.6)	5,862 (0.2)	5,853 (0.0)	5,886 (-0.3)
사업·개인·공공서비스업 및 기타	5,195 (-)	5,540 (6.6)	5,940 (7.2)	6,139 (3.4)	6,322 (4.5)	6,325 (4.8)	6,558 (6.8)	6,711 (6.1)	6,723 (6.3)
전기·운수·창고 및 금융업	2,076 (-)	2,141 (3.1)	2,157 (0.7)	2,160 (0.2)	2,153 (-1.0)	2,167 (-0.9)	2,187 (1.2)	2,205 (2.4)	2,218 (2.4)

주: ()안의 수치는 전년동기대비 증감률.

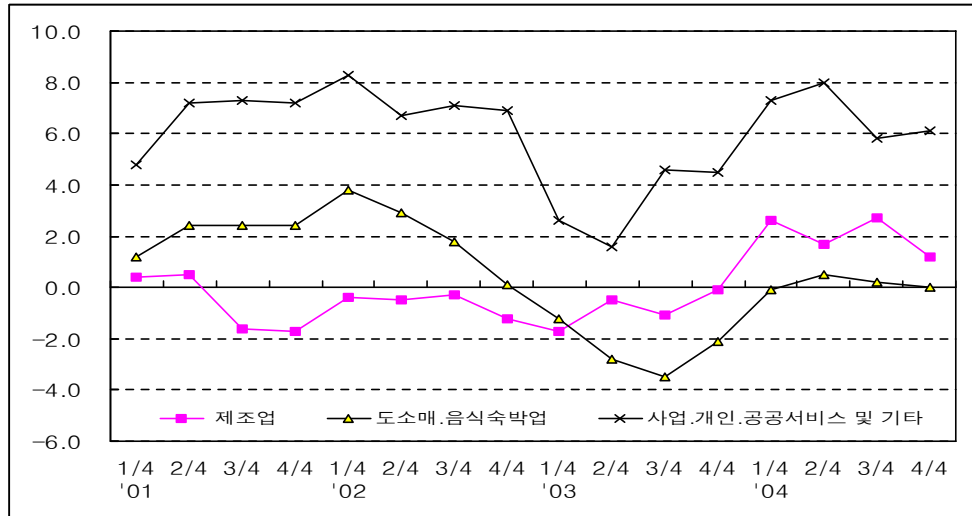
- 1) 사업·개인 공공서비스업 및 기타는 부동산 및 임대업, 사업서비스업, 공공행정, 교육서비스업, 보건 및 사회복지사업, 오락·문화 및 운동관련 서비스업, 기타 공공·수리 및 개인서비스업, 가사서비스업, 국제 및 외국기관을 포함.
- 2) 자세한 업종별 취업자 현황은 부표 참고

자료: 통계청, 『2004년 12월 고용동향』, 2005. 1.

- 서비스업종에서 많은 부분을 차지하는도소매 및 음식·숙박업(2004년 기준 전체취업자 대비 종사하는 취업자: 25.9%)에서의 취업자는 소폭 증가하였음(그림 4 참조).

[그림 4] 업종별 취업자 증감률

(단위: %)



자료: 통계청, 『2004년 12월 고용동향』, 2005. 1.

◆ 임금근로자 중 상용근로자가 취업자 증가 주도

- 2004년 종사상 지위별 취업자를 보면, 임금근로자는 14,894천명으로 전년대비 492천명(3.4%) 증가하고, 비임금근로자는 7,663천명으로 전년대비 73천명(-0.9%) 감소
 - 임금근로자는 1999년 이후부터 증가세가 지속되고 있는 반면, 비임금 근로자는 2002년 이후부터 감소하고 있음(그림 5 참조).
 - 임금근로자 중 상용근로자(356천명, 5.4%)가 많이 증가하고, 일용근로자(58천명, 2.7%)와 임시근로자(78천명, 1.6%)는 소폭증가 하여 전체적으로 임시·일용근로자는 전년대비 139천명(1.9%) 증가

〈표 4〉 종사상 지위별 취업자

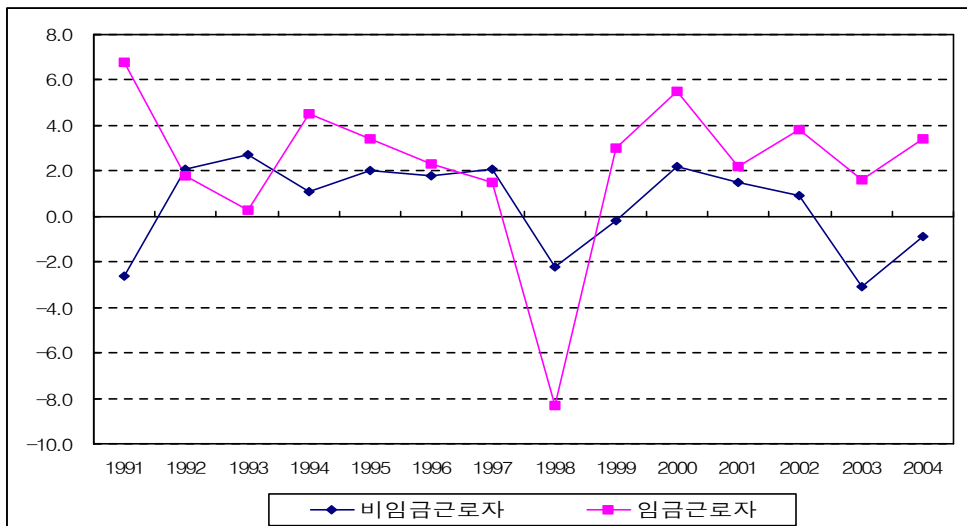
(단위: 천명, %)

	2000	2001	2002	2003			2004		
				4/4분기		12월	4/4분기		12월
				2003	2004		2003	2004	
전 체	21,156 (4.3)	21,572 (2.0)	22,169 (2.8)	22,139 (-0.1)	22,325 (0.0)	22,096 (0.2)	22,557 (1.9)	22,733 (1.8)	22,495 (1.8)
비임금근로자	7,795 (2.2)	7,913 (1.5)	7,988 (0.9)	7,736 (-3.1)	7,748 (-2.5)	7,472 (-2.3)	7,663 (-0.9)	7,631 (-1.5)	7,385 (-1.2)
임금근로자	13,360 (5.5)	13,659 (2.2)	14,181 (3.8)	14,402 (1.6)	14,577 (1.4)	14,624 (1.5)	14,894 (3.4)	15,102 (3.6)	15,109 (3.3)
상용근로자	6,395 (4.2)	6,714 (5.0)	6,862 (2.2)	7,269 (5.9)	7,383 (6.1)	7,411 (6.2)	7,625 (4.9)	7,781 (5.4)	7,776 (4.9)
임시·일용 근로자	6,966 (6.7)	6,945 (-0.3)	7,319 (5.4)	7,133 (-2.5)	7,194 (-3.2)	7,213 (-2.9)	7,270 (1.9)	7,321 (1.8)	7,334 (1.7)

주: ()안의 수치는 전년동기대비 증감률
 자료: 통계청, 『2004년 12월 고용동향』, 2005. 1.

〔그림 5〕 임금근로자의 증감률

(단위: %)



주: 전년동기대비 증감률.
 자료: 통계청, 『2004년 12월 고용동향』, 2005. 1.

◆ 청년층(15~29세) 실업자와 실업률 증가

- 2004년 청년층 실업자 391천명, 실업률은 7.9%로 2000년 이후 가장 높은 수준임.
- 모든 연령범주에서 실업자와 실업률 증가

— 전체실업률과 비교한 청년층의 실업률 변동폭은 비교적 높은 편이며, 2002년 이후부터 청년층 실업률은 전체실업률의 2배를 넘고 있음(그림 6참조).

〈표 5〉 연령별 실업자 및 실업률

(단위: 천명, %)

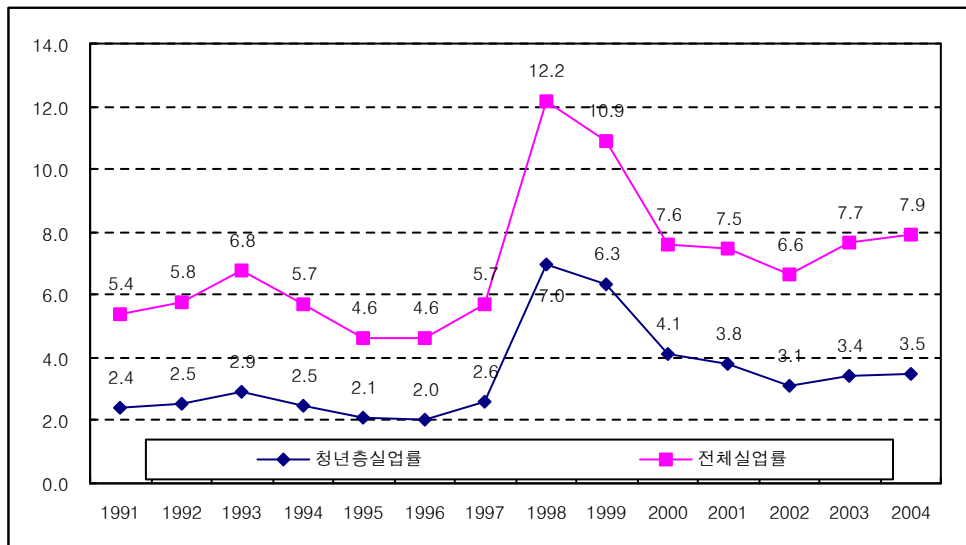
	2000	2001	2002	2003			2004		
				4/4분기		12월	4/4분기		12월
				7월	12월		7월	12월	
전 체	913 (4.1)	845 (3.8)	708 (3.1)	777 (3.4)	794 (3.4)	826 (3.6)	813 (3.5)	802 (3.4)	855 (3.7)
15~29세	402 (7.6)	388 (7.5)	341 (6.6)	383 (7.7)	394 (8.0)	432 (8.6)	391 (7.9)	378 (7.7)	420 (8.5)
30~39세	217 (3.4)	193 (3.0)	177 (2.8)	182 (2.9)	188 (3.0)	180 (2.8)	186 (2.9)	193 (3.0)	201 (3.2)
40~49세	180 (3.3)	162 (2.8)	111 (1.9)	128 (2.1)	129 (2.1)	129 (2.1)	139 (2.2)	134 (2.1)	134 (2.1)
50~59세	88 (2.9)	79 (2.6)	56 (1.8)	66 (2.0)	61 (1.8)	60 (1.8)	74 (2.2)	75 (2.0)	81 (2.3)
60세 이상	26 (1.3)	23 (1.1)	22 (1.0)	19 (0.9)	23 (1.0)	24 (1.2)	24 (1.1)	21 (0.9)	19 (0.9)

주: ()안의 수치는 실업률.

자료: 통계청, 『2004년 12월 고용동향』, 2005. 1.

〔그림 6〕 전체와 청년층의 실업률 추이

(단위: %)



자료: 통계청, 『2004년 12월 고용동향』, 2005. 1.

임금 동향

◆ 임금상승률 하락

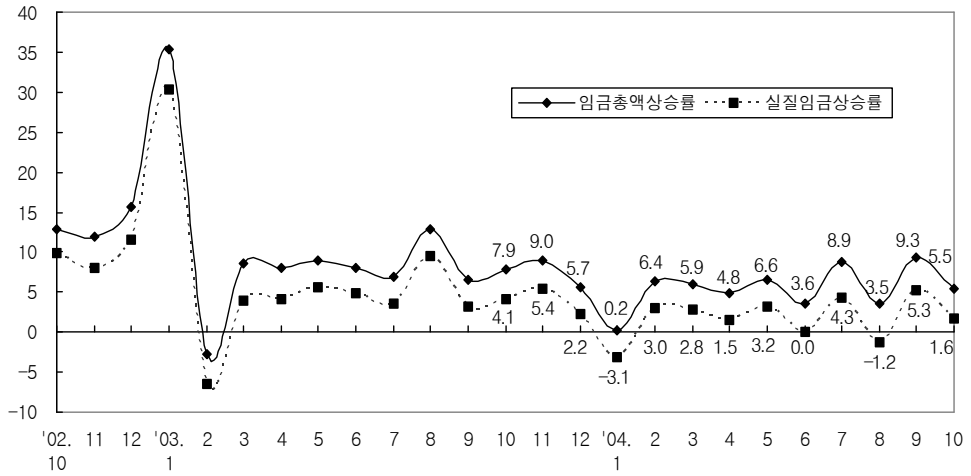
- 2004년 10월, 5인 이상 사업체의 근로자 1인당 월평균 임금총액은 2,145천원으로 전년동기에 비해 5.5% 상승
 - 이는 전년동기의 임금총액 상승률 7.9%보다 2.4%포인트 낮은 수치임.
 - 1~10월 임금총액은 2,201천원으로 전년동기대비 5.4% 상승
- 실질임금은 1.6% 상승
 - 2004년 10월의 소비자물가 상승분을 감안한 실질임금은 5인 이상 사업체에서 전년동기에 비해 1.6% 상승함.
 - 1~10월의 실질임금은 1월 및 8월의 실질임금이 하락한 영향으로 인해 전년동기 대비 1.6% 상승에 그침.

◆ 2004년 협약임금 인상률 하락

- 협약임금 인상률은 전년보다 1.2%포인트 낮게 나타남.
 - 2004년 협약임금 인상률(임금총액 기준)은 5.2%를 기록하여 전년의 6.4%보다 1.2%포인트 하락
 - 임금교섭 타결업체 중 임금인상업체의 비율은 76.0%를 기록하여 전년의 83.7%보다 감소
 - 반면 동결업체 비중은 23.6%로 전년의 16.0%보다 증가하였으며, 하향 조정업체의 비중은 0.4%로 전년의 0.4%와 동일
 - 민간부문의 협약임금 인상률은 5.3%로 전년의 6.4%보다 하락하였으며, 공공부문은 3.4%를 기록하여 전년의 5.5%에 비해 대폭 하락
- 임금교섭 진도율을 전년보다 높게 나타나
 - 2004년 100인 이상 사업장 5,909개소 중 5,514개소에서 교섭이 타결되어 전년(92.2%)보다 약간 높은 93.3%의 진도율을 기록
 - 민간부문의 임금교섭 진도율은 93.6%로 5,727개소 중 5,360개소에서 교섭이 타결되었으며, 공공부문은 182개소 중 154개소가 타결되어 84.6%의 진도율을 기록

[그림 7] 임금상승률 추이

(단위 : %)



<표 6> 임금관련 주요지표 동향(5인 이상 사업체 기준)

(단위 : 천원/월, 2000=100.0, %)

	2003					2004				
		3/4분기	4/4분기	1/4분기	2/4분기	3/4분기		4/4분기		1~10월
		8월	9월	10월	8월	9월	10월			
임 금 총 액	2,127 (9.2)	2,165 (8.6)	2,227 (7.3)	2,185 (3.9)	2,115 (5.0)	2,324 (7.3)	2,220 (3.5)	2,495 (9.3)	2,145 (5.5)	2,201 (5.4)
정 액 급 여	1,532 (8.8)	1,536 (8.6)	1,583 (9.0)	1,599 (7.0)	1,613 (6.6)	1,643 (6.9)	1,638 (6.6)	1,652 (7.0)	1,653 (7.0)	1,621 (6.8)
초 과 급 여	135 (7.3)	133 (4.7)	145 (8.5)	132 (3.1)	138 (2.5)	137 (2.5)	136 (1.8)	141 (1.6)	148 (0.0)	137 (2.4)
특 별 급 여	460 (11.4)	496 (9.7)	499 (2.0)	455 (-5.4)	364 (-0.5)	544 (9.8)	447 (-5.9)	702 (17.1)	344 (0.9)	443 (1.4)
실 질 임 금 지 수	115.2 (5.5)	117.2 (5.3)	119.6 (3.7)	115.5 (0.6)	111.1 (1.6)	120.5 (2.9)	114.9 (-1.2)	129.1 (5.3)	111.0 (1.6)	115.2 (1.6)
소 비 자 물 가 지 수	110.7 (3.6)	110.8 (3.2)	111.7 (3.5)	113.4 (3.3)	114.2 (3.3)	115.6 (4.3)	115.9 (4.8)	115.9 (3.9)	115.9 (3.8)	114.6 (3.7)

주:()안의 수치는 전년동기대비 상승률.
 자료: 노동부, 『매월노동통계조사보고서』, 각호.

〈표 7〉 주요 임금교섭 동향(2004년)

(단위: 개소, %)

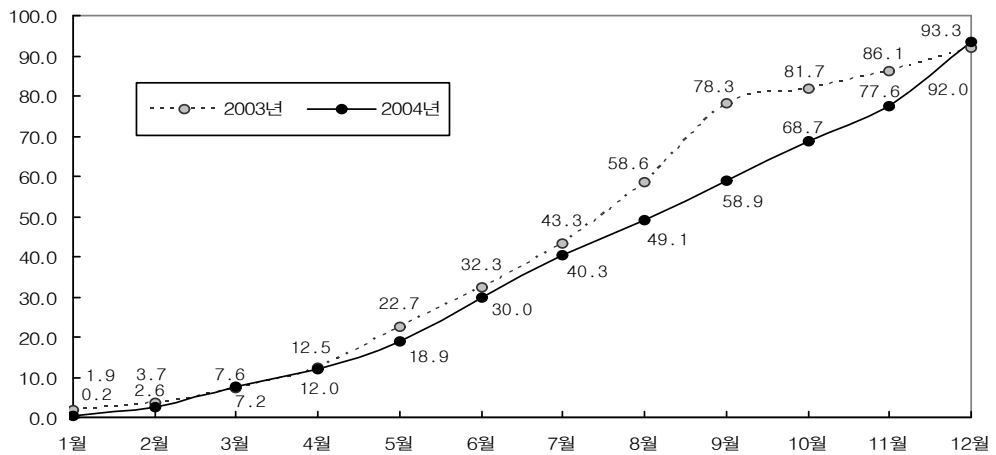
	지도대상업체(A)	타결업체(B)	임금교섭 진도율 (B/A)	협약임금 인상률 (임금총액 기준)
전 체	5,909 (5,751)	5,514 (5,303)	93.3 (92.2)	5.2 (6.4)
민간부문	5,727 (5,575)	5,360 (5,163)	93.6 (92.6)	5.3 (6.4)
공공부문	182 (176)	154 (140)	84.6 (79.5)	3.4 (5.5)

주: 1) 100인 이상 사업체 기준임.

2) ()안의 수치는 전년 자료임.

자료: 노동부 임금정책과, 『임금교섭 타결현황』.

〈그림 8〉 임금교섭 진도율 월별 추이(2003, 2004년)



자료: 노동부 임금정책과, 『임금교섭 타결현황』.