

노동시장 동향

경제일반

◆ 수출 제조업 생산증가 둔화, 서비스업 생산과 소비는 부진완화

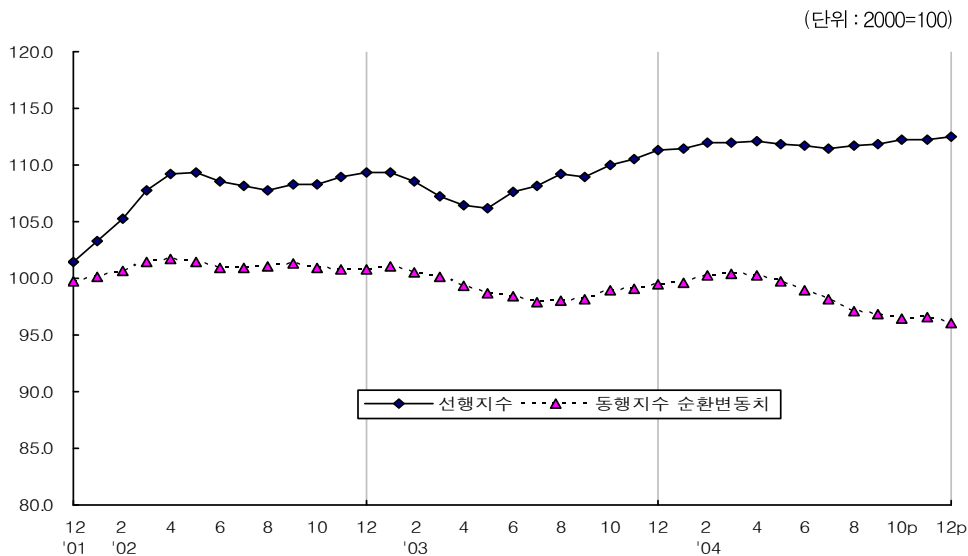
○ 산업활동은 수출 및 제조업 생산의 둔화가 유지되고 있으나 서비스업은 생산증가로 반전(그림 1 참조)

- 현재의 경기를 나타내는 동행지수 순환변동치는 전월보다 소폭 감소하고 경기순환에 앞서서 나타나는 선행지수는 완만하게 증가하는 추이를 보여 주고 있음(표 1 참조).
- 산업생산 및 출하 증가율이 완만하게 둔화되고 있으며, 도소매 판매 및 서비스업 생산 등 소비관련 지표들의 부진이 완화되고 있음.
- 설비투자는 2004년 하반기 이후 혼조세를 지속하는 가운데 통신기기 및 일반 산업용기계 등에 대한 투자가 감소하여 감소세를 나타냄.
- 제조업 생산은 반도체(19.0%) 자동차(19.0%) 기계장비(8.0%), 기타운송장비(12.2%) 등에서 전년동기 대비 많이 증가하고, 섬유제품(-10.0%), 조립금속(-7.9%), 비금속광물(-7.1%)에서는 감소하여 전체적으로 4.6% 증가
- 서비스업 생산은 12월을 기점으로 증가세(0.4%)로 전환되었으며 증가세를 시현한 업종은 숙박·음식점업, 운수업, 통신업, 사업서비스업이며, 감소세가 지속된 업종은 도소매업, 부동산 및 임대업, 교육서

비스업 등임.

- 도소매판매액 지수는 자동차 판매 및 차량연료용 연료소매업에서의 판매는 증가하였으나, 도매업과 소매업에서 감소하여 전년동기대비 0.1% 감소

[그림 1] 경기지수 동향



주: p는 잠정치임.
자료: 통계청, KOSIS.

<표 1> 최근 경제일반 동향

(단위: 전년동기대비 증가율(%))

		2002		2003				2004				
		4/4 분기	1/4 분기	2/4 분기	3/4 분기	4/4 분기	12월	1/4 분기	2/4 분기	3/4 분기	4/4 분기p	12월p
광공업	생 산	11.4	6.1	3.2	3.2	7.8	10.9	11.0	12.3	11.0	6.7	4.5
	제조업	11.3	5.8	3.1	3.1	8.3	11.4	11.5	12.8	11.2	6.9	4.6
	출 하	10.9	4.5	2.8	2.5	6.8	9.9	9.9	10.5	9.8	5.8	3.2
	수 출	12.7	7.9	10.7	11.9	18.5	22.8	22.4	23.7	21.4	17.2	14.0
	내 수	10.0	2.7	-1.0	-2.4	0.7	3.5	3.0	3.0	2.7	-1.4	-3.3
서비스업	생산	8.8	3.2	1.1	0.1	0.4	1.3	1.7	0.1	-1.4	-0.8	0.4
소비	도소매 판매	7.1	1.7	-1.5	-2.3	-2.0	-1.1	0.1	-0.3	-0.9	-1.4	-0.1
투자	설비투자	13.8	2.6	0.2	-6.4	-5.3	-5.0	-3.8	2.5	2.2	0.1	-2.0

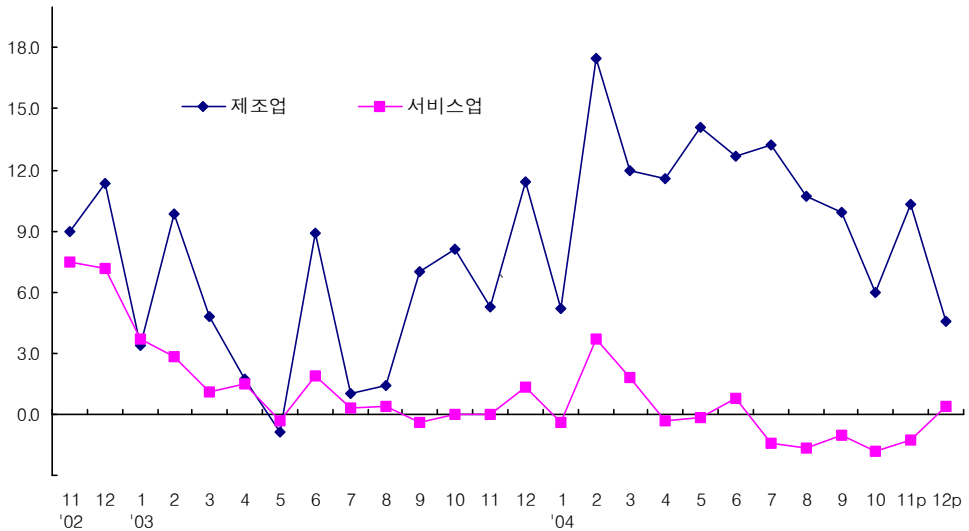
주: p는 잠정치임.

- 1) 광공업 생산은 광업(C), 제조업(D), 전기·가스업(E, F)을 포함하나 거의 대부분 제조업을 대변함.
- 2) 서비스업 생산지수는 한국표준산업분류(제8차 개정, 2000. 1. 7.)상의 20개 대분류 중 서비스업에 해당되는 11개(도소매업(G), 숙박·음식점업(H), 운수업(I), 통신업(J), 금융 및 보험업(K), 부동산 및 임대업(L), 사업서비스업(M), 교육서비스업(O), 보건복지사업(P), 오락, 문화 및 운동관련 서비스업(Q), 기타 공공, 수리 및 개인서비스업(R)) 산업을 포함

자료: 통계청, 『산업활동동향』, 『서비스업활동동향』, 각호.

[그림 2] 제조업 및 서비스업 생산증가율

(단위 : 전년동기대비 증가율(%))



주 : p는 잠정치임. 서비스업 활동지수는 한국표준산업분류상 서비스업에 해당하는 대분류 11개 품목임.
 자료 : 통계청, 『2004년 12월 및 4/4분기 산업활동동향』, 2005. 1.
 _____, 『2004년 12월 및 4/4분기 서비스업활동동향』, 2005. 2.

고용 동향

◆ 경제활동참가율 감소, 실업률 증가

- 2005년 1월 경제활동인구는 전년동기대비 192천명(0.8%) 증가하였으며, 경제활동참가율은 60.6%로 전년동기대비 0.1%포인트 감소
- 2005년 1월 취업자는 22,078천명으로 전년동기대비 142천명(0.6%) 증가하였는데, 여성이 취업자 증가를 주도하고 있음(남성: 38천명(0.3%), 여성: 105천명(1.2%) 증가)(그림 3 참조).
- 2005년 1월 실업자는 904천명으로 전년동기(854천명)대비 50천명(5.8%) 증가하였으며, 실업률은 3.9%로 0.2%포인트 상승
 - 여성실업자가 남성실업자보다 증가(남성: 24천명(4.5%), 여성: 26천명(8.4%))하였

으나, 실업률은 남성이 4.2%, 여성이 3.6%로 전년동기대비 각각 0.2%포인트 상승

- 실업률 3.9%는 1월 기준으로 2002년 이후 가장 높은 수준이며, 계절조정실업률(3.6%)도 2개월 연속 상승
- 비경제활동인구는 전년동기대비 185천명(1.3%) 증가하였으며, 비경제활동인구 중 구직단념자는 136천명으로 전년동기대비 12천명 증가
 - ※ 구직단념자 추이: 124천명(2004. 1) → 92천명(2004. 9) → 105천명(2004. 12) → 136천명(2005. 1)
- 2005년 1월 고용동향은 전년동기에 비하여 전반적으로 개선되지 않은 것으로 평가
 - 지표상 취업자가 소폭 증가하였지만, 실업자 및 실업률이 많이 증가하였고, 경제활동참가율이 하락하였음.
 - 취업자 증가는 지난해에 이어 내수 거시경제 지표의 뚜렷한 개선이 없는 상태에서 소폭 증가하였으며,
 - 구직단념자가 증가하고, 36시간 미만 취업자가 증가(12.0%)하는 등 단시간 불완전취업자의 증가는 체감실업률을 상승시키는 작용을 하였으며, 취업자의 업종별 증가를 보더라도 주로 저부가가치 서비스업인 기타 공공, 수리 및 개인서비스업에서 취업자가 많이 증가(13만 2천명(12.2%))
 - 청년층의 실업자와 실업률은 전년동기에 비해 소폭 감소하였으나 취업자가 많이 감소하는 등 청년층의 고용사정도 개선되지 않고 있음.

〈표 2〉 최근의 고용동향

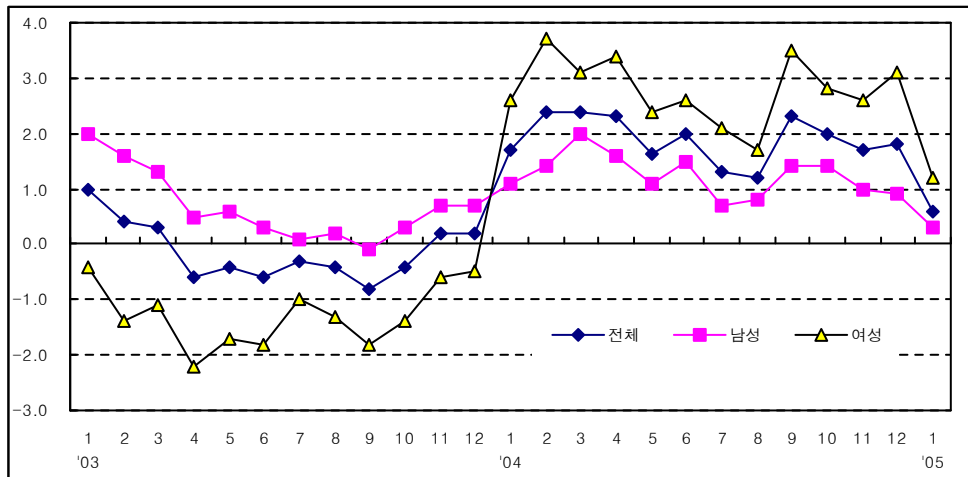
(단위: 천명, %)

	2003		2004						2005
	4/4분기	1/4분기	1월			2/4분기	3/4분기	4/4분기	4/4분기
			1월	2월	3월				
경제활동인구	23,119 (0.6)	22,982 (2.4)	22,790 (2.0)	23,531 (2.1)	23,434 (1.7)	23,534 (1.8)	23,581 (1.6)	23,349 (1.9)	22,982 (0.8)
참가율	61.7	61.2	60.7	62.5	62.0	62.2	62.3	61.7	60.6
취업자	22,325 (0.0)	22,104 (2.2)	21,936 (1.7)	22,744 (2.0)	22,647 (1.6)	22,733 (1.8)	22,802 (1.7)	22,495 (1.8)	22,078 (0.6)
실업자	794	878	854	787	787	802	779	855	904
실업률	3.4	3.8	3.7	3.3	3.4	3.4	3.3	3.7	3.9
비경제활동인구	14,357 (1.8)	14,595 (-1.1)	14,755 (-0.4)	14,141 (-0.7)	14,337 (0.0)	14,313 (-0.3)	14,267 (0.1)	14,521 (-0.4)	14,940 (1.3)

주: ()안의 수치는 전년동기대비 증가율.
 자료: 통계청, 『2005년 1월 고용동향』, 2005. 2.

〔그림 3〕 취업자 증감률

(단위 : %, 전년동기대비)



자료 : 통계청, 『2004년 1월 고용동향』, 2005. 2.

◆ 서비스 관련 업종 취업자 증가, 제조업 취업자 감소

- 2004년 1월 산업별 취업자는 사업·개인·공공서비스업 및 기타(340천명, 5.4%), 전기·운수·통신·금융업(35천명, 1.6%)에서 증가한 반면, 도소매 및 음식·숙박업(-91천명, -1.5%), 농림어업(-84천명, -5.6%) 등에서는 전년동기대비 감소
 - 전체 서비스업에서 취업자는 증가(287천명, 2.0%)하고, 제조업에서는 취업자가 감소(-2천명, -0.1%)
 - 산업별 취업자 증가 순위를 보면, 기타 공공, 수리 및 개인서비스업(132천명, 12.2%), 사업서비스업(99천명, 7.1%), 보건 및 복지사업(59천명, 10.6%), 운수업(48천명, 4.4%) 순이며 취업자 감소 순위는 농업 및 임업(-69천명, -4.9%), 도매 및 소매업(-84천명, -2.2%), 건설업(-54천명, -3.1%) 순임.
 - 산업별·성별 취업자 증가율을 보면, 제조업에서 남성 취업자는 27천명(1.0%) 증가하였으나, 여성은 -29천명(-2.0%) 감소하여 전체적으로 -0.1% 감소
 - 사업·개인·공공서비스업 및 기타에서는 남성에 비해 여성 취업자가 많이 증가(남성: 100천명(2.9%), 여성: 240천명(8.3%))하였음.
- 사업·개인·공공서비스업 및 기타 서비스업종에서 취업자는 지속적으로 증가하고 있는 반면, 제조업과 도소매 및 음식·숙박업에서는 2004년 9월 이후 감소하는 추이를 보임 (그림 4 참조).

〈표 3〉 산업별 취업자

(단위: 천명, %)

	2003		2004						2005
	4/4분기	1/4분기	1월	2/4분기	3/4분기	4/4분기	11월	12월	1월
전 산업	22,325 (0.0)	22,104 (2.2)	21,936 (1.7)	22,744 (2.0)	22,647 (1.6)	22,733 (1.8)	22,802 (1.7)	22,495 (1.8)	22,078 (0.6)
농림어업	1,882 (-8.0)	1,609 (-5.3)	1,489 (-6.7)	1,967 (-7.5)	1,933 (-7.5)	1,789 (-4.9)	1,829 (-6.6)	1,549 (-1.7)	1,405 (-5.6)
제조업	4,246 (-0.1)	4,278 (2.6)	4,254 (2.7)	4,308 (1.7)	4,278 (2.7)	4,296 (1.2)	4,319 (1.4)	4,261 (0.1)	4,252 (-0.1)
건설업	1,854 (2.3)	1,762 (1.6)	1,740 (2.2)	1,864 (0.5)	1,790 (-1.7)	1,864 (0.6)	1,877 (0.1)	1,843 (-0.5)	1,686 (-3.1)
도소매 및 음식·숙박업	5,851 (-2.1)	5,912 (-0.1)	5,939 (-1.5)	5,866 (0.5)	5,819 (0.2)	5,853 (0.0)	5,863 (0.3)	5,886 (-0.3)	5,848 (-1.5)
사업·개인·공공서비스업 및 기타	6,322 (4.5)	6,362 (7.3)	6,327 (7.1)	6,542 (8.0)	6,617 (5.8)	6,711 (6.1)	6,720 (6.1)	6,723 (6.3)	6,667 (5.4)
전기·운수·통신 및 금융업	2,153 (-1.0)	2,163 (-0.2)	2,167 (-0.1)	2,182 (0.2)	2,197 (2.6)	2,205 (2.4)	2,195 (2.0)	2,218 (2.4)	2,202 (1.6)

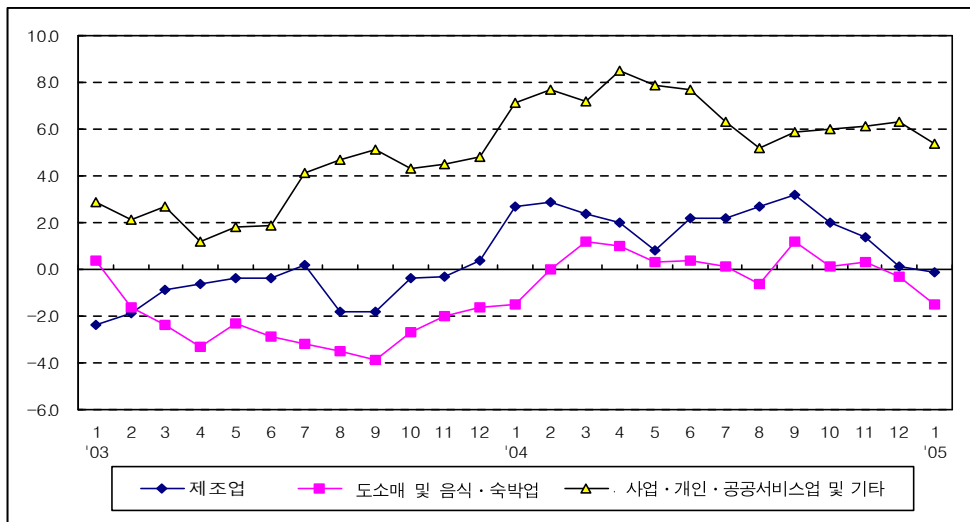
주: ()안의 수치는 전년동기대비 증감률.

- 1) 사업·개인·공공서비스업 및 기타는 부동산 및 임대업, 사업서비스업, 공공행정, 교육서비스업, 보건 및 사회복지사업, 오락·문화 및 운동관련 서비스업, 기타 공공·수리 및 서비스업, 가사서비스업, 국제 및 외국기관을 포함.
- 2) 자세한 업종별 취업자 현황은 부표 참조.

자료: 통계청, 『2005년 1월 고용동향』, 2005. 2.

〔그림 4〕 업종별 취업자 증감률

(단위: %)



자료: 통계청, 『2005년 1월 고용동향』, 2005. 2.

◆ 상용근로자 증가, 36시간 미만 취업자 증가

- 2005년 1월 종사상 지위별 취업자를 보면, 임금근로자는 14,798천명으로 전년동기대비 288천명(2.0%) 증가하고, 비임금근로자는 7,283천명으로 전년동기대비 146천명(-2.0%) 감소
 - 임금근로자는 꾸준히 증가세가 지속되고 있는 반면, 비임금근로자는 2004년 5월 이후 마이너스 증가율을 유지하고 있음(그림 5 참조).
 - 임금근로자 증가를 주도한 것은 상용근로자(341천명, 4.6%)이며, 비임금근로자 감소를 주도한 것은 무급가족종사자(-147천명, -10.0%)임.
- 2005년 1월 취업시간대별 취업자를 보면, 36시간미만 취업자는 322천명(12.0%) 증가한 반면, 36시간 이상 취업자는 285천명(-1.5%) 감소
- 상용근로자와 36시간미만 취업자 모두가 증가하여 고용의 질이 개선되었는지 악화되었는지는 일률적으로 판단하기 어려움.

〈표 4〉 종사상 지위별 및 취업시간대별 취업자

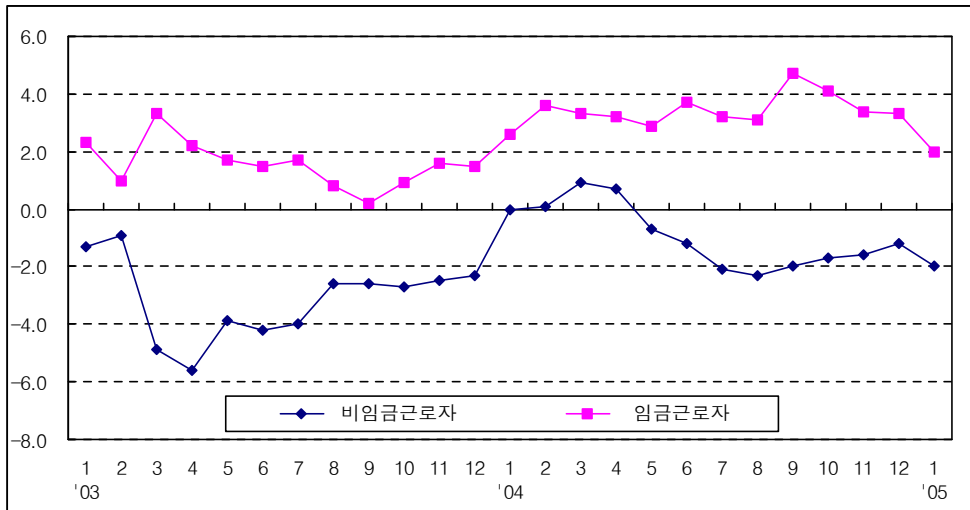
(단위: 천명, %)

	2003			2004					2005
	4/4분기	1/4분기	1월	2/4분기	3/4분기	4/4분기	11월	12월	1월
전 체	22,325 (0.0)	22,104 (2.2)	21,936 (1.7)	22,744 (2.0)	22,647 (1.6)	22,733 (1.8)	22,802 (1.7)	22,495 (1.8)	22,078 (0.6)
비임금근로자	7,748 (-2.5)	7,490 (0.3)	7,428 (0.0)	7,762 (-0.4)	7,769 (-2.1)	7,631 (-1.5)	7,673 (-1.6)	7,385 (-1.2)	7,283 (-2.0)
임금근로자	14,577 (1.4)	14,614 (3.2)	14,508 (2.6)	14,983 (3.3)	14,878 (3.6)	15,102 (3.6)	15,129 (3.4)	15,109 (3.3)	14,796 (2.0)
상용근로자	7,383 (6.1)	7,460 (4.0)	7,426 (4.0)	7,586 (4.6)	7,671 (5.5)	7,781 (5.4)	7,792 (5.5)	7,776 (4.9)	7,767 (4.6)
임시·일용 근로자	7,194 (-3.2)	7,154 (2.3)	7,082 (1.2)	7,396 (1.9)	7,207 (1.7)	7,320 (1.8)	7,337 (1.4)	7,333 (1.7)	7,028 (-0.8)
36시간 미만	2,370 (-1.0)	2,587 (0.8)	2,685 (13.6)	2,509 (27.9)	2,687 (-10.0)	2,501 (5.5)	2,499 (5.7)	2,757 (4.7)	3,007 (12.0)
36시간 이상	19,730 (-1.0)	19,125 (0.8)	18,705 (0.0)	20,004 (-0.8)	19,563 (3.6)	20,000 (1.4)	20,079 (1.3)	19,494 (1.3)	18,420 (-1.5)

주: ()안의 수치는 전년동기대비 증감률.
 자료: 통계청, 『2005년 1월 고용동향』, 2005. 2.

〔그림 5〕 임금근로자의 증감률

(단위: %)



주: 전년동기대비 증감률.

자료: 통계청, 「2005년 1월 고용동향」, 2005. 2.

◆ 40대와 중졸 이하에서 실업자가 많이 증가

○ 2005년 1월의 청년층 실업자는 431천명, 실업률은 8.7%로 2004년 3월 이후 가장 높은 수준임.

- 실업자 및 실업률은 청년층과 60대 이상을 제외한 연령계층에서 증가하였으며, 특히 40대에서 실업자가 많이 증가(29천명(22.1%))
- 교육수준별 실업자는 전년동기대비 중졸 이하 28천명, 대졸 이상 14천명, 고졸은 8천명 증가하였으며, 실업률도 중졸 이하 및 고졸은 0.3%포인트, 대졸 이상은 0.1%포인트 상승하였음.
- 전체 실업률과 비교한 청년층의 실업률 변동폭은 비교적 높은 편이며, 2004년 9월 이후부터 청년층 실업률은 증가하고 있음(그림 6 참조).

〈표 5〉 연령별 교육수준별 실업자 및 실업률

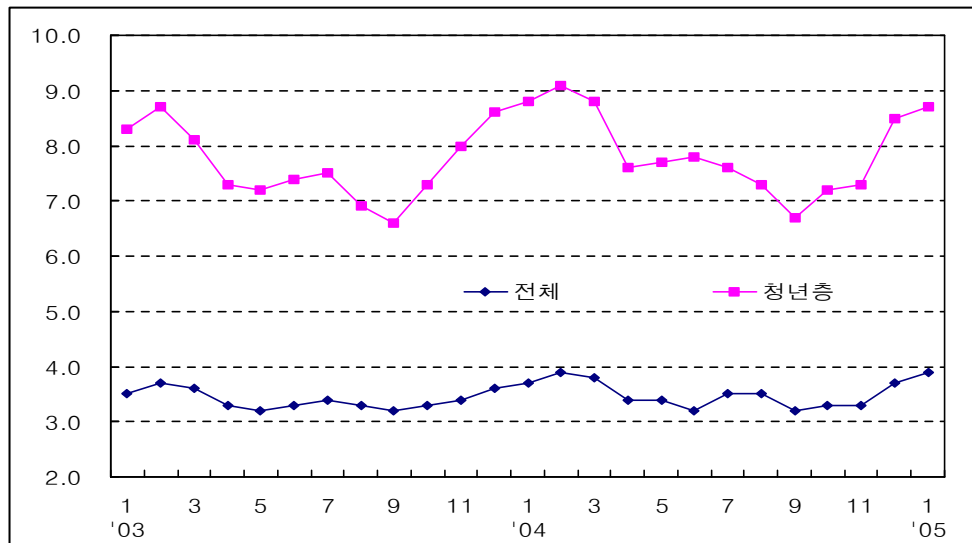
(단위 : 천명, %)

	2003		2004						2005
	4/4분기	1/4분기	1월	2/4분기	3/4분기	4/4분기	11월	12월	1/4분기
전 체	794(3.4)	878(3.8)	854(3.7)	787(3.3)	787(3.4)	802(3.4)	779(3.3)	855(3.7)	904(3.9)
15~29세	394(8.0)	448(8.9)	449(8.8)	383(7.7)	355(7.2)	378(7.7)	360(7.3)	420(8.5)	431(8.7)
30~39세	188(3.0)	181(2.9)	181(2.9)	176(2.7)	192(3.0)	193(3.0)	185(2.9)	201(3.2)	212(3.4)
40~49세	129(2.1)	151(2.4)	131(2.1)	129(2.0)	141(2.2)	134(2.1)	135(2.1)	134(2.1)	160(2.5)
50~59세	61(1.8)	73(2.2)	66(2.1)	74(2.2)	73(2.1)	75(2.1)	75(2.1)	81(2.3)	78(2.3)
60세 이상	23(1.0)	25(1.2)	26(1.3)	25(1.1)	25(1.1)	21(0.9)	23(1.0)	19(0.9)	24(1.2)
중졸 이하	132(2.2)	144(2.5)	150(2.7)	132(2.2)	141(2.4)	136(2.3)	142(2.4)	134(2.3)	162(3.0)
고졸	438(4.3)	466(4.6)	494(4.8)	398(3.9)	417(4.1)	457(4.5)	433(4.2)	512(5.0)	520(5.1)
대졸이상	224(3.2)	268(3.8)	210(3.0)	257(3.5)	229(3.1)	209(2.8)	204(2.8)	209(2.8)	222(3.1)

주 : ()안의 수치는 실업률.
 자료 : 통계청, 『2005년 1월 고용동향』, 2005. 2.

〈그림 6〉 실업률 추이

(단위 : %)



자료 : 통계청, 『2005년 1월 고용동향』, 2005. 2.

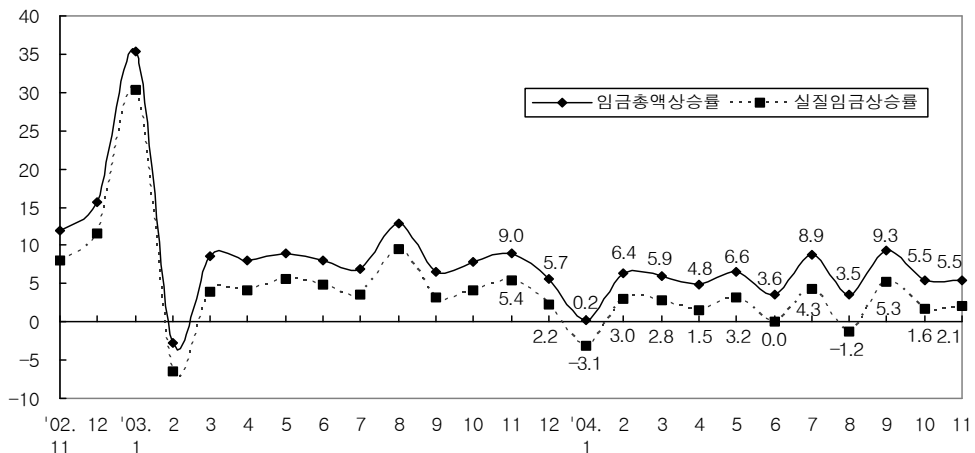
임금 동향

◆ 임금상승률 하락

- 2004년 11월, 5인 이상 사업체의 근로자 1인당 월평균 임금총액은 2,045천원으로 전년동기에 비해 5.5% 상승
 - 이는 전년동기의 임금총액 상승률 9.0%보다 3.5%포인트 낮은 수치임.
 - 1~11월 임금총액은 2,187천원으로 전년동기대비 5.4% 상승
- 실질임금은 2.1% 상승
 - 2004년 11월의 소비자물가 상승분을 감안한 실질임금은 5인 이상 사업체에서 전년동기에 비해 2.1% 상승함.
 - 1~11월의 실질임금은 1월 및 8월의 실질임금이 하락한 영향으로 인해 전년동기대비 1.7% 상승에 그침.

[그림 7] 임금상승률 추이

(단위 : %)



〈표 6〉 임금관련 주요지표 동향(5인 이상 사업체 기준)

(단위 : 천원/월, 2000=100.0, %)

	2003				2004					
		3/4분기	4/4분기	1/4분기	2/4분기	3/4분기		4/4분기		1~11월
						9월	10월	11월		
임 금 총 액	2,127 (9.2)	2,165 (8.6)	2,227 (7.3)	2,185 (3.9)	2,115 (5.0)	2,324 (7.3)	2,495 (9.3)	2,145 (5.5)	2,045 (5.5)	2,187 (5.4)
정 액 급 여	1,532 (8.8)	1,536 (8.6)	1,583 (9.0)	1,599 (7.0)	1,613 (6.6)	1,643 (6.9)	1,652 (7.0)	1,653 (7.0)	1,659 (6.8)	1,625 (6.8)
초 과 급 여	135 (7.3)	133 (4.7)	145 (8.5)	132 (3.1)	138 (2.5)	137 (2.5)	141 (1.6)	148 (0.0)	142 (-1.0)	137 (2.0)
특 별 급 여	460 (11.4)	496 (9.7)	499 (2.0)	455 (-5.4)	364 (-0.5)	544 (9.8)	702 (17.1)	344 (0.9)	245 (0.8)	425 (1.4)
실 질 임 금 지 수	115.2 (5.5)	117.2 (5.3)	119.6 (3.7)	115.5 (0.6)	111.1 (1.6)	120.5 (2.9)	129.1 (5.3)	111.0 (1.6)	106.5 (2.1)	114.5 (1.7)
소 비 자 물 가 지 수	110.7 (3.6)	110.8 (3.2)	111.7 (3.5)	113.4 (3.3)	114.2 (3.3)	115.6 (4.3)	115.9 (3.9)	115.9 (3.8)	115.2 (3.3)	114.6 (3.6)

주 : ()안의 수치는 전년동기대비 상승률.
 자료 : 노동부, 『매월노동통계조사보고서』, 각호.