

노동시장 동향

경제일반

◆ 생산·소비·투자 전 부문 증가

○ 2006년 8월 산업생산은 전월의 불규칙요인(자동차업계 파업, 집중호우) 영향이 상당폭 해소됨에 따른 자동차, 비금속광물 등에서의 생산회복으로 전월대비 3.7% 증가하였고, 전년동월대비로도 반도체, 기타운송장비, 기계장비 등의 호조로 10.6% 증가하였음. 소비와 투자는 각각 3.4%, 11.7% 증가하였음.

- 8월 제조업 생산은 반도체메모리, 디스플레이패널, 선박, 승용차 등에서 주로 증가하였으며, 이는 2/4분기 평균(10.9% 증가)과 비슷한 수준임(표 1 참조).
- 서비스업 생산은 의료업, 부동산·임대업, 운수업, 사업서비스업 등에서 증가세를 주도하여 전년동월대비 4.5% 증가하였음. 금년 들어 서비스업의 성장세를 주도하고 있는 부동산·임대업, 운수업, 사업서비스업, 금융·보험업은 5% 이상의 증가세가 시현됨(그림 2 참조).
- 소비재 판매는 승용차, 차량연료 등의 판매 회복과 냉방용 가전제품 등의 판매 증가로 내구재, 준내구재, 비내구재 모두 증가하여 전년동월대비 3.4% 증가하였음.

○ 현재의 경기를 나타내는 동행지수 순환변동치는 99.1로 전월보다 0.1포인트 상승하였고, 향후의 경기국면

을 예고해 주는 선행지수 전년동월비는 전월보다 0.4%포인트 하락하였음(그림 3 참조).

〈표 1〉 최근 경제일반 동향

(단위 : 전년동기대비 증가율(%))

		2004					2005					2006			
		1/4	2/4	3/4	4/4	연간	1/4	2/4	3/4	8월	4/4	연간	1/4	2/4	8월p
생산	광공업 생산	11.4	12.8	10.9	6.4	10.2	3.5	3.5	7.1	6.8	10.3	6.3	12.0	10.9	10.6 (3.7)
	제조업 생산	11.9	13.1	11.0	6.6	10.5	3.3	3.4	7.4	7.0	10.4	6.2	12.6	11.4	10.7 (3.3)
	출 하	10.2	11.0	10.0	5.7	9.1	3.6	3.5	6.4	6.8	8.6	5.6	9.1	8.4	8.6 (4.7)
	수 출	22.1	23.6	20.3	15.3	20.1	11.5	7.3	9.5	10.4	12.9	10.3	12.4	13.7	16.6 (4.2)
	내 수	3.8	3.9	3.9	-0.3	2.6	-1.4	1.0	4.2	4.1	5.5	2.3	6.7	4.7	2.9 (6.2)
	서비스업 생산	2.1	1.0	-0.5	-0.2	0.6	0.8	2.4	5.4	6.0	5.8	3.6	6.1	5.3	4.5 (2.7)
소비	소비재 판매	-1.3	-0.3	-1.2	-0.5	-0.8	1.2	3.4	4.4	6.6	6.8	3.9	5.0	5.5	3.4 (5.5)
투자	설비투자	-1.3	3.4	3.4	0.2	1.4	3.9	1.4	1.1	0.3	7.0	3.4	4.3	4.2	11.7 (2.4)

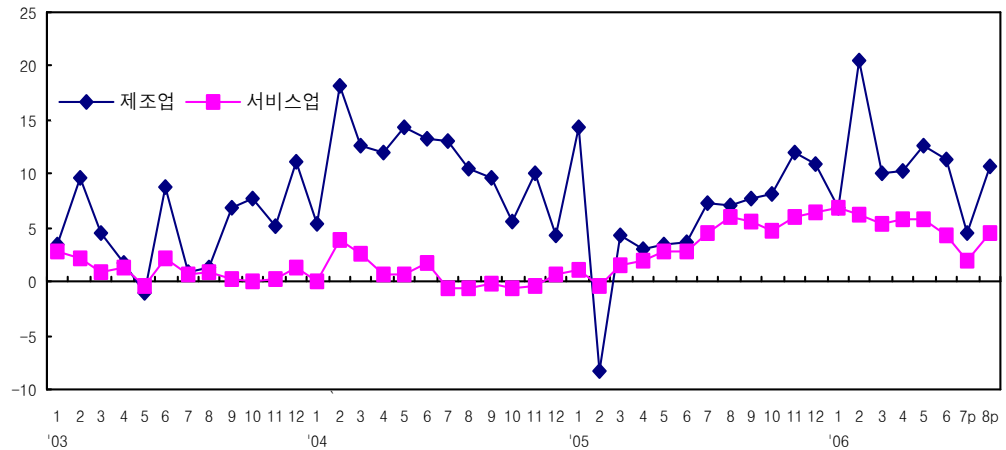
주 : p는 잠정치임. ()안은 전기(월)비를 나타냄.

- 1) 광공업 생산은 광업(C), 제조업(D), 전기·가스업(E, F)을 포함하나 거의 대부분 제조업을 대변함.
- 2) 서비스업 생산지수는 한국표준산업분류(제8차 개정, 2000. 1. 7.)상의 20개 대분류 중 서비스업에 해당되는 11개(도 소매업(G), 숙박·음식점업(H), 운수업(I), 통신업(J), 금융 및 보험업(K), 부동산 및 임대업(L), 사업서비스업(M), 교육 서비스업(O), 보건복지사업(P), 오락, 문화 및 운동관련 서비스업(Q), 기타 공공, 수리 및 개인서비스업(R)) 산업을 포괄.

자료 : 통계청, 『산업활동동향』, 『서비스업활동동향』, 각호.

〈그림 1〉 제조업 및 서비스업 생산증가율

(단위 : 전년동기대비 증가율(%))



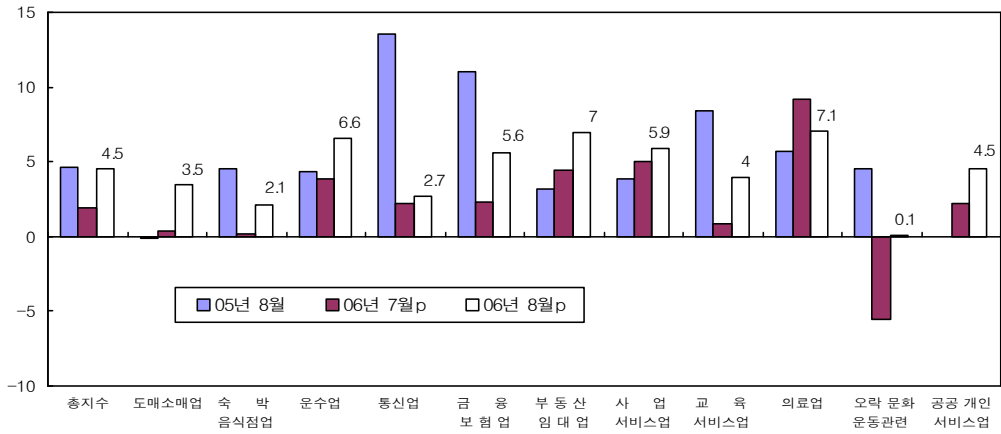
주 : p는 잠정치임. 서비스업 활동지수는 한국표준산업분류상 서비스업에 해당하는 대분류 11개 품목임.

자료 : 통계청, 『2006년 8월 산업활동동향』, 2006. 9.

——, 『2006년 8월 서비스업활동동향』, 2006. 9.

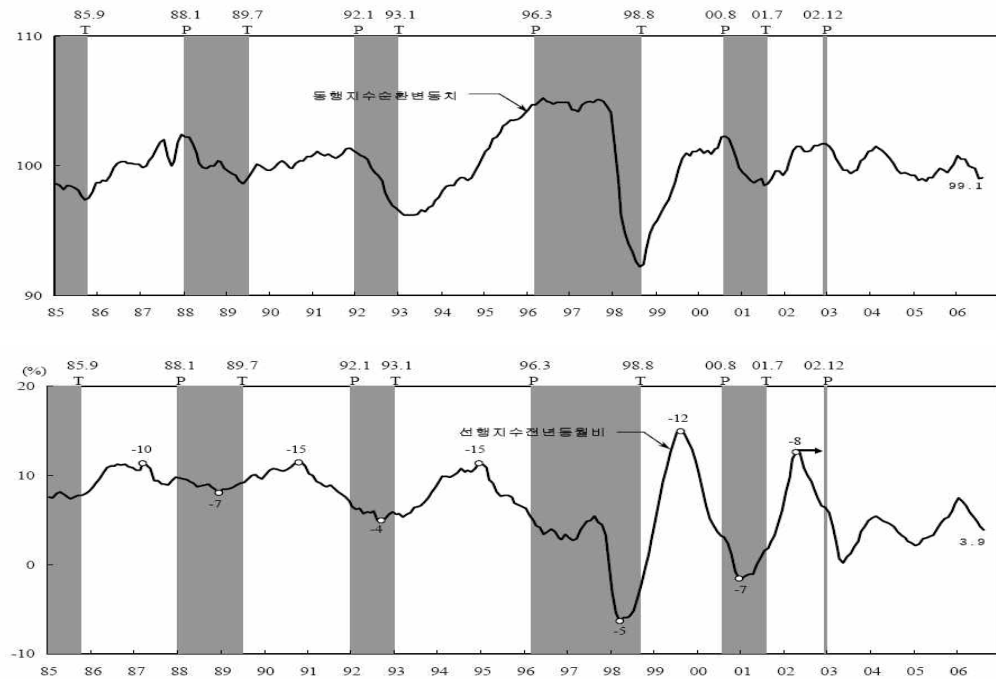
[그림 2] 서비스업 업종별 생산추이

(단위: 전년동기대비 증가율(%))



주: p는 잠정치임.
 자료: 통계청, KOSIS.

[그림 3] 경기지수 동향



주: p는 정점(Peak), T는 저점(Trough)을 나타냄.
 자료: 통계청, 『2006년 8월 산업활동동향』, 2006. 9.

고용 동향

◆ 경제활동참가율, 실업률 감소

- 2006년 3/4분기 경제활동인구는 24,113천 명으로 전년동기대비 219천 명(0.9%) 증가
 - 남성 경제활동인구는 14,049천 명으로 108천 명(0.8%) 증가하였으며, 여성은 10,064천 명으로 112천 명(1.1%) 증가함.
- 2006년 3/4분기 경제활동참가율은 62.1%로 전년동기대비 0.1%포인트 감소
 - 2005년 3/4분기 이후 경제활동참가율이 지속적으로 감소함.
 - 성별로 보면 남성(74.3%, -0.3%포인트)의 하락이 지속되는 반면, 여성(50.5%, 0.1%포인트)의 증가세가 지속
- 2006년 3/4분기 고용률은 60.0%로 전년동기대비 0.1%포인트 증가
 - 남성의 고용률은 71.6%로 전년동기대비 0.1%포인트 감소한 반면, 여성의 고용률은 49.0%로 0.2%포인트 증가
 - 남성의 고용률 감소가 지속되는 반면, 여성의 고용률은 큰 폭으로 증가하며 그 증가세가 지속됨(그림 4 참조).

〈표 2〉 최근의 고용동향

(단위: 천명, %)

	2005					2006				
	1/4분기	2/4분기	3/4분기	9월	4/4분기	1/4분기	2/4분기	3/4분기	8월	9월
경제 활동인구	23,221 (0.8)	24,004 (1.8)	23,893 (1.8)	23,918 (1.3)	23,853 (1.2)	23,492 (1.2)	24,225 (0.9)	24,113 (0.9)	23,972 (1.2)	24,096 (0.7)
참 가 율	61.1	62.7	62.2	62.2	62.0	60.9	62.5	62.1	61.7	62.0
취 업 자	22,247 (0.6)	23,126 (1.7)	23,026 (1.7)	23,048 (1.0)	23,025 (1.3)	22,577 (1.5)	23,409 (1.2)	23,314 (1.2)	23,164 (1.4)	23,330 (1.2)
고 용 률	58.5	60.4	59.9	59.9	59.8	58.5	60.4	60.0	59.6	60.0
실 업 자	975	878	867	870	827	915	816	799	807	766
실 업 률	4.2	3.7	3.6	3.6	3.5	3.9	3.4	3.3	3.4	3.2
비경제활동인구	14,789 (1.7)	14,271 (1.2)	14,533 (1.7)	14,530 (2.3)	14,634 (2.5)	15,101 (2.1)	14,505 (1.6)	14,722 (1.3)	14,864 (0.8)	14,758 (1.6)

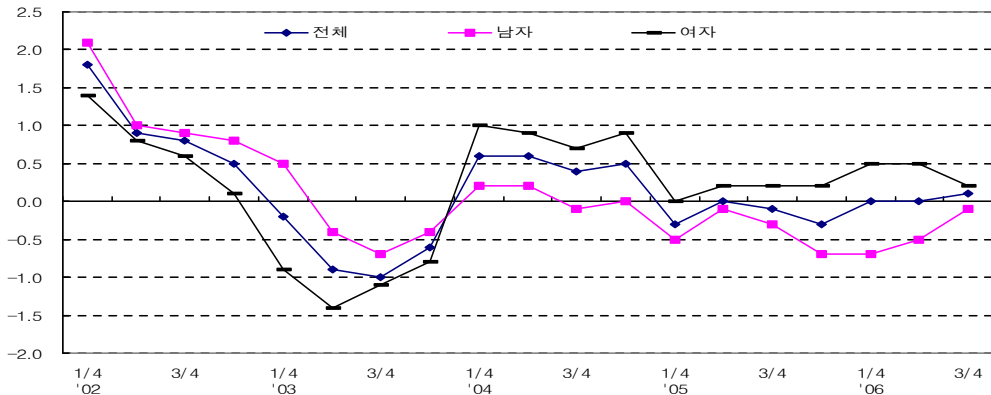
주: ()안의 수치는 전년동기대비 증가율. 고용률=취업자/생산가능인구*100.

공식 실업통계의 기준이 '구직기간 1주'에서 '구직기간 4주'로 전환.

자료: 통계청, 『2006년 9월 고용동향』, 2006. 10.

[그림 4] 성별 고용률 증가추이

(단위 : %포인트)

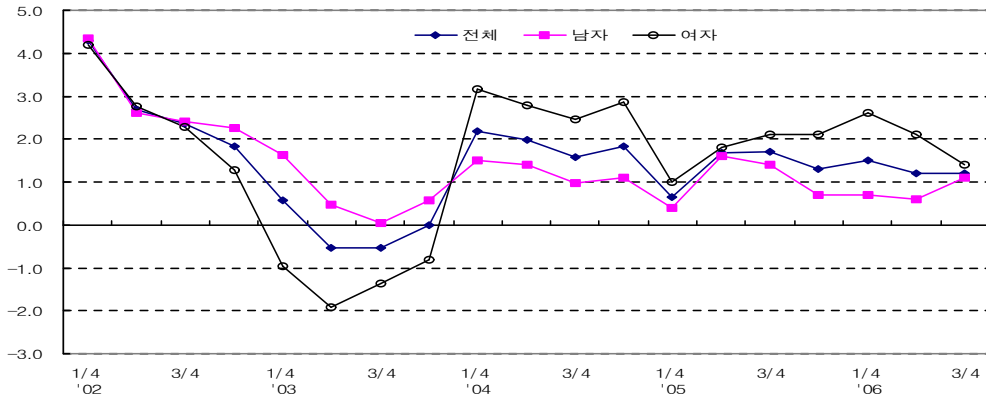


자료 : 통계청, KOSIS.

- 2006년 3/4분기 취업자는 23,314천 명으로 전년동기대비 288천 명(1.2%)이 증가함.
 - 성별로 보면 남성 취업자는 13,540천 명으로 전년동기대비 151천 명(1.1%), 여성 취업자는 9,774천 명으로 전년동기대비 137천 명(1.4%)이 증가
 - 여성 취업자증가율의 증가가 둔화됨(그림 5 참조).
 - 연령계층별로 보면 30대 이상에서 취업자가 증가하였고, 특히 50대(225천 명, 6.1%)에서의 증가가 두드러짐.

[그림 5] 성별 취업자 증가율

(단위 : %)



자료 : 통계청, KOSIS.

- 2006년 3/4분기 실업자는 799천 명으로 전년동기대비 68천 명(-7.9%)이 감소하였으며, 실업률은 3.3%로 전년동기대비 0.3%포인트 감소함.

- 남성 실업자는 509천 명으로 43천 명(-7.7%), 여성 실업자는 289천 명으로 26천 명(-8.1%)이 감소함.
- 전년동기대비 남성 실업률은 0.4%포인트 감소한 3.6%를, 여성은 0.3%포인트 감소한 2.9%를 기록함.
- 2006년 3/4분기 비경제활동인구는 14,722천 명으로 전년동기대비 189천 명(1.3%) 증가
 - 비경제활동인구 중 구직단념자(비경제활동인구 중 취업의사와 능력은 있으나 노동시장 사유로 일자리를 구하지 않은 자)는 120천 명으로 전년동기대비 14천 명 감소함.
 - ※ 구직단념자 추이: 112천 명(2001. 3/4) → 78천 명(2002. 3/4) → 108천 명(2003. 3/4) → 104천 명(2004. 3/4) → 137천 명(2005. 3/4) → 120천 명(2006. 3/4)

◆ 사업·개인·공공서비스업 취업자 증가, 제조업 감소세 지속

- 2006년 3/4분기 산업별 취업자의 전년동기대비 증가를 보면 사업·개인·공공서비스업(323천 명, 4.6%), 전기·운수·통신·금융업(84천 명, 3.7%), 건설업(13천 명, 0.7%)에서 증가한 반면, 제조업(-57천 명, -1.4%), 도소매 및 음식·숙박업(-49천 명, -0.8%), 농림어업(-28천 명, -1.4%) 등에서는 감소함.
- 2005년 1/4분기 이후 제조업과 도소매 및 음식·숙박업의 취업자 감소세가 지속 (그림 6 참조).

〈표 3〉 산업별 취업자

(단위: 천명, %)

	2005					2006				
	1/4분기	2/4분기	3/4분기	9월	4/4분기	1/4분기	2/4분기	3/4분기	8월	9월
전 산업	22,247 (0.6)	23,126 (1.7)	23,026 (1.7)	23,048 (1.0)	23,025 (1.3)	22,577 (1.5)	23,409 (1.2)	23,314 (1.2)	23,164 (1.4)	23,330 (1.2)
농림어업	1,525 (-5.2)	2,018 (2.5)	1,965 (1.7)	1,940 (-0.1)	1,754 (-2.0)	1,492 (-2.2)	1,952 (-3.2)	1,937 (-1.4)	1,935 (-0.8)	1,929 (-0.6)
제조업	4,260 (-0.4)	4,257 (-1.2)	4,200 (-1.8)	4,201 (-2.2)	4,219 (-1.8)	4,189 (-1.7)	4,181 (-1.8)	4,143 (-1.4)	4,114 (-1.3)	4,135 (-1.6)
건설업	1,692 (-4.0)	1,897 (1.8)	1,836 (2.6)	1,818 (-0.7)	1,833 (-1.7)	1,726 (2.0)	1,904 (0.3)	1,849 (0.7)	1,837 (0.9)	1,859 (2.2)
도소매 및 음식·숙박업	5,835 (-1.3)	5,796 (-1.2)	5,783 (-0.6)	5,774 (-1.0)	5,812 (-0.7)	5,800 (-0.6)	5,776 (-0.3)	5,734 (-0.8)	5,683 (-0.9)	5,712 (-1.1)
사업·개인·공공서비스업 및 기타	6,714 (5.5)	6,907 (5.6)	6,974 (5.4)	7,045 (5.4)	7,098 (5.8)	7,056 (5.1)	7,256 (5.1)	7,298 (4.6)	7,248 (4.9)	7,339 (4.2)
전기·운수·통신 및 금융업	2,202 (1.8)	2,233 (2.3)	2,252 (2.5)	2,255 (2.2)	2,295 (4.1)	2,299 (4.4)	2,323 (4.0)	2,336 (3.7)	2,331 (3.6)	2,339 (3.7)

주: ()안의 수치는 전년동기대비 증감률.

- 1) 사업·개인·공공서비스업 및 기타는 부동산 및 임대업, 사업서비스업, 공공행정, 교육서비스업, 보건 및 사회복지사업, 오락·문화 및 운동관련 서비스업, 기타 공공·수리 및 서비스업, 가사서비스업, 국제 및 외국기관을 포함.
- 2) 자세한 업종별 취업자 현황은 부표 참조.

자료: 통계청, 『2006년 9월 고용동향』, 2006. 10.

〔그림 6〕 업종별 취업자 증감률

(단위: % 전년동기대비)

자료: 통계청, KOSIS.

◆ 무급가족종사자, 일용근로자 감소

- 2006년 3/4분기 종사상 지위별 취업자 중 비임금근로자는 7,759천 명으로 전년동기대비 84천 명(-1.1%) 감소하였고, 임금근로자는 15,555천 명으로 전년동기대비 372천 명(2.4%) 증가
 - 임금근로자 중 상용근로자(295천 명, 3.7%), 임시근로자(124천 명, 2.5%)는 증가한 반면, 일용근로자(-47천 명, -2.1%)는 감소함(그림 7 참조).
 - 비임금근로자 중 자영업주(-64천 명, -1.0%)와 무급가족종사자(-20천 명, -1.3%) 모두 감소
- 2006년 3/4분기 취업시간대별 취업자를 보면, 36시간 미만 취업자는 3,024천 명으로 전년동기대비 66천 명(3.3%)이 증가했고, 36시간 이상 취업자는 19,708천 명으로 232천 명(1.2%)이 증가함.
 - ※ 18시간 미만 취업자 중 경제적 이유(일거리가 없거나 사업부진)로 18시간 미만 일하면서 추가취업을 희망하는 자는 감소: 146천 명(2005. 3/4) → 139천 명(2006. 3/4)

〈표 4〉 종사상 지위별 및 취업시간대별 취업자

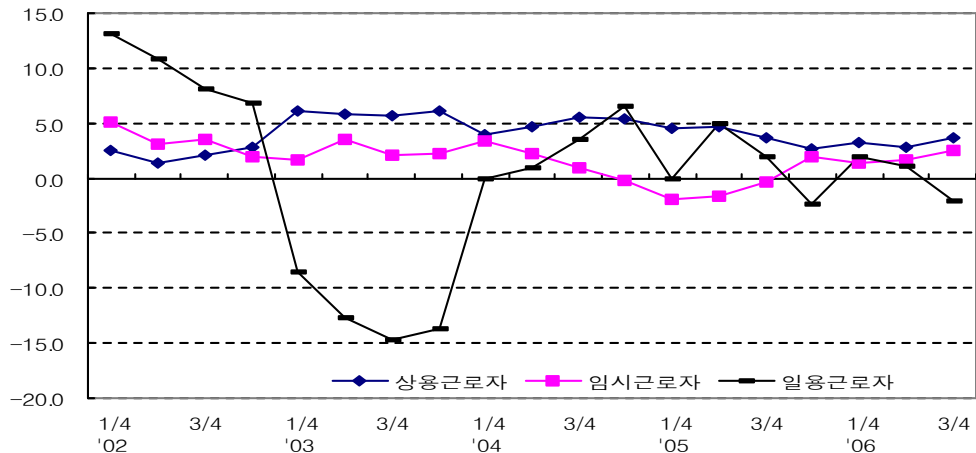
(단위: 천명, %)

	2005					2006				
	1/4분기	2/4분기	3/4분기	9월	4/4분기	1/4분기	2/4분기	3/4분기	8월	9월
전 체	22,247 (0.6)	23,126 (1.7)	23,026 (1.7)	23,048 (1.0)	23,025 (1.3)	22,577 (1.5)	23,409 (1.2)	23,314 (1.2)	23,164 (1.4)	23,330 (1.2)
비임금근로자	7,391 (-1.3)	7,772 (0.1)	7,843 (1.0)	7,840 (0.2)	7,677 (0.6)	7,359 (-0.4)	7,722 (-0.6)	7,759 (-1.1)	7,813 (-0.8)	7,738 (-1.3)
자영업주	6,022 (0.4)	6,210 (1.2)	6,272 (1.5)	6,269 (0.7)	6,184 (0.9)	6,012 (-0.2)	6,197 (-0.2)	6,208 (-1.0)	6,239 (-1.0)	6,196 (-1.2)
무급가족 종사자	1,368 (-8.1)	1,562 (-3.9)	1,571 (-1.3)	1,571 (-1.5)	1,493 (-0.8)	1,347 (-1.6)	1,525 (-2.4)	1,551 (-1.3)	1,574 (-0.2)	1,542 (-1.8)
임금근로자	14,856 (1.7)	15,354 (2.5)	15,183 (2.1)	15,208 (1.5)	15,348 (1.6)	15,219 (2.4)	15,687 (2.2)	15,555 (2.4)	15,351 (2.6)	15,592 (2.5)
상용근로자	7,803 (4.9)	7,936 (4.6)	7,945 (3.6)	8,021 (3.6)	7,984 (2.6)	8,054 (3.2)	8,157 (2.8)	8,240 (3.7)	8,243 (4.0)	8,349 (4.1)
임시근로자	4,968 (-2.0)	5,112 (-1.7)	5,022 (-0.3)	5,013 (0.5)	5,122 (1.9)	5,038 (1.4)	5,200 (1.7)	5,146 (2.5)	5,018 (2.9)	5,101 (1.8)
일용근로자	2,085 (-0.1)	2,306 (4.9)	2,216 (2.0)	2,175 (-3.5)	2,242 (-2.3)	2,127 (2.0)	2,330 (1.1)	2,169 (-2.1)	2,090 (-3.4)	2,142 (-1.5)
36시간 미만	3,004 (16.1)	2,411 (-3.6)	3,138 (16.8)	2,930 (20.0)	2,624 (4.9)	2,832 (-5.7)	2,520 (4.5)	3,204 (3.3)	4,106 (6.8)	2,520 (-14.0)
36시간 이상	18,783 (-1.8)	20,473 (2.3)	19,476 (-0.4)	19,865 (-1.3)	20,187 (0.9)	19,336 (2.9)	20,669 (1.0)	19,708 (1.2)	18,429 (0.8)	20,573 (3.6)

주: ()안의 수치는 전년동기대비 증감률.
 자료: 통계청, 『2006년 9월 고용동향』, 2006. 10.

〔그림 7〕 임금근로자의 증가율

(단위: % 전년동기대비)



자료: 통계청, KOSIS.

◆ 50대 이하, 고졸 이하 실업률 감소

- 2006년 3/4분기 연령계층별 실업자 및 실업률은 60대 이상을 제외하고 모든 연령층에서 감소
 - 2006년 3/4분기 연령별 전년동기대비 실업자(실업률)는 청년층(19~29세)에서 19천명(7.5% -0.1%포인트), 30대에서 18천명(3.0%, -0.3%포인트), 40대에서 10천명(2.3%, -0.2%포인트), 50대에서 24천명(1.9%, -0.7%포인트)이 감소함.
 - 교육정도별 전년동기대비 실업자(실업률)는 중졸 이하 18천명(2.2%, -0.3%포인트), 고졸은 60천명(4.0%, -0.5%포인트)에서 감소하였고 대졸 이상은 10천명이 증가하였지만 실업률은 전년동기대비 동일한 3.3%를 기록함.
- 2006년 3/4분기 전체 실업자 799천 명을 실업 경험의 유무로 나누어 보면 과거에 취업한 경험이 없었던 실업자는 33천 명으로 전년동기대비 1천 명 증가한 반면, 과거에 취업한 경험이 있었던 실업자는 766천 명으로 전년동기대비 69천 명 감소함.

〈표 5〉 연령별 교육수준별 실업자 및 실업률

(단위 : 천명, %)

	2005					2006				
	1/4분기	2/4분기	3/4분기	9월	4/4분기	1/4분기	2/4분기	3/4분기	8월	9월
	전 체	975(4.2)	878(3.7)		867(3.6)	870(3.6)	827(3.5)	915(3.9)		
15~29세	448(9.0)	377(7.8)	368(7.6)	336(7.2)	353(7.5)	396(8.4)	356(7.7)	349(7.5)	337(7.4)	328(7.3)
30~39세	224(3.6)	200(3.2)	209(3.3)	239(3.8)	209(3.3)	215(3.4)	177(2.8)	191(3.0)	197(3.1)	199(3.1)
40~49세	182(2.9)	165(2.5)	161(2.5)	160(2.5)	152(2.3)	166(2.6)	155(2.3)	151(2.3)	161(2.5)	140(2.1)
50~59세	94(2.7)	94(2.5)	98(2.6)	107(2.8)	87(2.3)	101(2.7)	85(2.1)	74(1.9)	80(2.0)	70(1.8)
60세이상	23(1.3)	42(1.6)	32(1.3)	29(1.1)	27(1.1)	37(1.6)	43(1.6)	34(1.3)	33(1.3)	29(1.1)
중졸이하	169(3.1)	161(2.7)	148(2.5)	148(2.5)	136(2.4)	158(2.9)	130(2.2)	130(2.2)	129(2.2)	120(2.1)
고 졸	528(5.2)	444(4.3)	466(4.5)	460(4.5)	450(4.4)	467(4.6)	404(4.0)	406(4.0)	404(4.0)	386(3.8)
대졸이상	277(3.7)	273(3.5)	253(3.3)	262(3.4)	241(3.1)	290(3.7)	282(3.5)	263(3.3)	275(3.4)	261(3.2)
취업무경험실업자	60	41	32	23	34	60	41	33	27	28
취업유경험실업자	915	837	835	847	793	854	776	766	780	737

주 : ()안의 수치는 실업률.

공식 실업통계의 기준이 '구직기간 1주'에서 '구직기간 4주'로 전환.

취업무경험실업자=과거에 취업한 경험이 없었던 실업자(신규실업자)

취업유경험실업자=과거에 취업한 경험이 있었던 실업자(전직실업자)

자료 : 통계청, 『2006년 9월 고용동향』, 2006. 10.

임금 동향

- ◆ 2006년 7월 임금상승률, 전년동기 대비 6.1% 상승
- 2006년 7월, 5인 이상 사업체의 근로자 1인당 월평균 임금총액은 2,533천 원으로 전년동기에 비해 6.1% 상승
 - 이는 전년동기의 임금총액 상승률 5.8%보다 다소 높은 수치임.
 - 1~7월의 임금총액은 2,456천 원으로 전년동기대비 5.8% 상승
 - 7월의 임금상승은 전년동기에 비해 초과급여는 낮아진 반면, 특별급여는 높아져 전년동기와 비슷한 수준을 보임.
- 실질임금은 3.8% 상승
 - 2006년 7월의 소비자물가 상승분을 감안한 실질임금은 5인 이상 사업체에서 전년동기에 비해 3.8% 상승함.
 - 1~7월의 실질임금 상승률은 3.4%로 전년동기의 4.1%에 비해 다소 낮아짐.

[그림 8] 임금상승률 추이

(단위: %)

〈표 6〉 임금관련 주요지표 동향(5인 이상 사업체 기준)

(단위: 천원/월, 2000=100.0, %)

	2004	2005				2006			
		1/4분기	2/4분기	3/4분기	4/4분기	1/4분기	2/4분기 6월	3/4분기 7월	1-7월
임 금 총 액	2,255 (6.0)	2,348 (7.5)	2,272 (7.4)	2,454 (5.6)	2,544 (6.1)	2,487 (5.9)	2,551 (4.3)	2,533 (6.1)	2,456 (5.8)
정 액 급 여	1,636 (6.8)	1,726 (8.0)	1,734 (7.6)	1,761 (7.2)	1,804 (6.8)	1,839 (6.6)	1,867 (6.9)	1,873 (6.6)	1,850 (6.7)
초 과 급 여	137 (1.7)	142 (7.8)	151 (8.9)	147 (7.9)	158 (10.1)	149 (5.1)	160 (6.6)	153 (3.0)	155 (5.4)
특 별 급 여	482 (4.6)	480 (5.7)	387 (6.2)	545 (0.2)	582 (2.9)	499 (3.8)	524 (-4.5)	508 (5.5)	451 (2.4)
실 질 임 금 지 수	117.9 (2.3)	120.3 (4.2)	115.8 (4.3)	124.4 (3.2)	128.9 (3.5)	124.6 (3.5)	127.2 (1.7)	126.1 (3.8)	126.6 (3.4)
소 비 자 물 가 지 수	114.7 (3.6)	117.0 (3.2)	117.6 (3.0)	118.3 (2.3)	118.4 (2.3)	119.7 (2.3)	120.3 (2.6)	120.5 (2.3)	120.1 (2.3)

주: ()안의 수치는 전년동기대비 상승률.
 자료: 노동부, 『매월노동통계조사보고서』, 각호.