

## 노동시장 동향

### 경제일반

#### ◆ 2006년 연간 생산·소비·투자 증가

- 2006년 연간 산업생산은 반도체(32.7%), 자동차(8.3%) 등의 수출호조에 따라 전년대비 9.4% 증가하였으며, 소비는 승용차, 가전제품 등 내구재 소비확대에 따른 증가(전년대비 4.2%)를 보여주었음. 투자의 경우 특수산업용기계 및 컴퓨터 등의 호조로 기계류 투자가 증가세 지속 및 운수장비 투자 증가로 전년대비 5.6% 증가하였음. 서비스업 생산의 경우 부동산·임대업, 의료업, 금융·보험업, 운수업, 사업서비스업 등에서 증가하여 전년대비 5.2% 증가를 나타냄.
- 2006년 12월 산업활동 동향은 생산과 투자가 전년동월대비 각각 2.3%, 2.7% 증가하였으며, 소비재 판매 역시 2.7% 증가하였음.
  - 제조업 생산은 영상음향통신, 섬유제품, 석유정제 등에서 감소하였으나, 반도체, 사무회계용기계, 제1차금속 등에서 증가하여 전년동월대비 2.5% 증가하였음(표 1 참조).
  - 서비스업 생산은 부동산·임대업, 오락·문화·운동관련 서비스업, 의료업, 운수업 등에서 증가세를 주도한 가운데 전년동월대비 5.4% 증가하였음(4/4분기로는 전년동분기에 비해 4.8% 증가, 그림 2 참조).
  - 소비재 판매는 내구재, 준내구재의 판매 증가로 전

년동월대비 2.7% 증가하였으며, 투자는 컴퓨터, 특수산업용기계 및 정밀기기 등의 투자 증가로 전년동월 2.1% 증가하였음.

- 현재의 경기를 나타내는 동행지수 순환변동치는 101.0으로 전월보다 0.2포인트 하락하였고, 향후의 경기국면을 예고해 주는 선행지수 전년동월비는 전월과 동일한 수준임(그림 3 참조).

〈표 1〉 최근 경제일반 동향

(단위 : 전년동기대비 증가율(%))

		2005						2006					
		1/4	2/4	3/4	4/4	12월	연간	1/4	2/4	3/4	4/4p	12월p	연간
생산	광공업 생산	3.5	3.5	7.1	10.3	11.3	6.3	12.0	10.9	10.6	4.5	2.3(-3.9)	9.4
	제조업 생산	3.3	3.4	7.4	10.4	11.0	6.2	12.6	11.4	10.9	4.8	2.5(-4.4)	9.8
	출하	3.6	3.5	6.4	8.6	9.7	5.6	9.1	8.4	8.5	3.0	2.4(-3.4)	7.1
	수출	11.5	7.3	9.5	12.9	13.2	10.3	12.4	13.7	15.4	5.1	4.3(-8.3)	11.5
	내수	-1.4	1.0	4.2	5.5	7.3	2.3	6.7	4.7	3.3	1.5	1.1(-0.9)	4.1
	서비스업 생산	0.8	2.4	5.4	5.8	6.5	3.6	6.1	5.3	4.1	4.8	5.4( 1.7)	5.2
소비	소비재 판매	1.2	3.4	4.4	6.8	9.6	3.9	5.0	5.5	2.1	3.8	2.7( 1.0)	4.2
투자	설비투자	3.9	1.4	1.1	7.0	12.6	3.4	4.3	4.2	9.8	4.5	2.1(10.5)	5.6

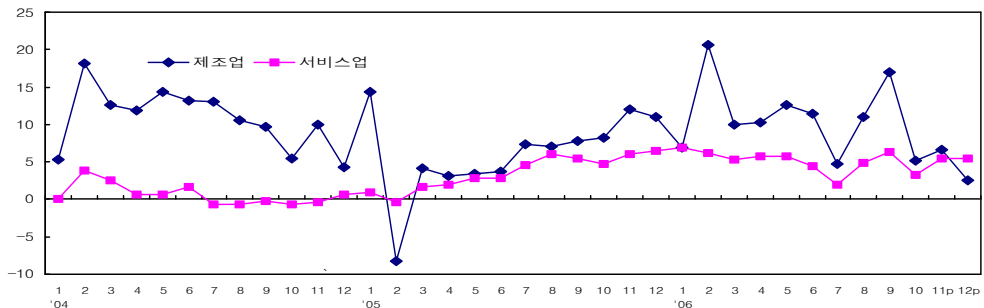
주 : p는 잠정치임. ( )안은 전기(월)비를 나타냄.

- 1) 광공업 생산은 광업(C), 제조업(D), 전기·가스업(E, F)을 포함하나 거의 대부분 제조업을 대변함.
- 2) 서비스업 생산지수는 한국표준산업분류(제8차 개정, 2000. 1. 7.)상의 20개 대분류 중 서비스업에 해당되는 11개(도소매업(G), 숙박·음식점업(H), 운수업(I), 통신업(J), 금융 및 보험업(K), 부동산 및 임대업(L), 사업서비스업(M), 교육서비스업(O), 보건복지사업(P), 오락·문화 및 운동관련 서비스업(Q), 기타 공공·수리 및 개인서비스업(R) 산업을 포괄.

자료 : 통계청, 『산업활동동향』, 『서비스업활동동향』, 각호.

〈그림 1〉 제조업 및 서비스업 생산증가율

(단위 : 전년동기대비 증가율(%))

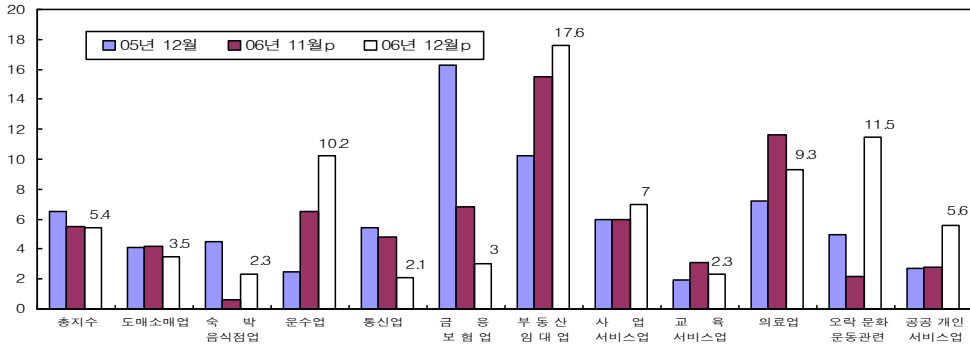


주 : p는 잠정치임. 서비스업 활동지수는 한국표준산업분류상 서비스업에 해당하는 대분류 11개 품목임.

자료 : 통계청, 『2006년 12월 및 4/4분기 산업활동동향』, 2007. 1.  
 \_\_\_\_\_, 『2006년 12월 및 4/4분기 서비스업활동동향』, 2007. 1.

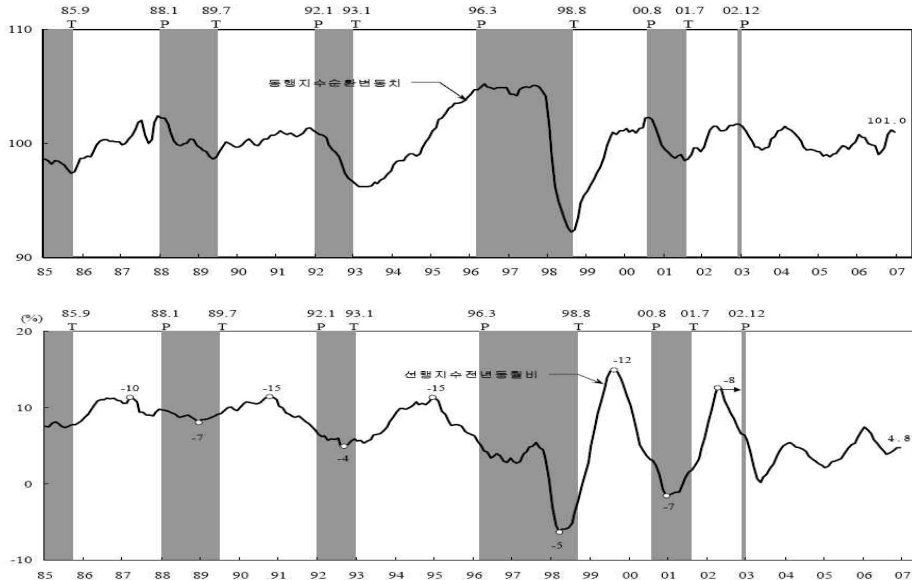
[그림 2] 서비스업 업종별 생산추이

(단위: 전년동기대비 증가율(%))



주: p는 잠정치임.  
자료: 통계청, KOSIS.

[그림 3] 경기지수 동향



주: p는 정점(Peak), T는 저점(Trough)을 나타냄.  
자료: 통계청, 『2006년 12월 및 4/4분기 산업활동동향』, 2007. 1.

고용 동향

◆ 경제활동참가율, 실업률 감소

- 2007년 1월 경제활동인구는 23,580천 명으로 전년동월대비 240천 명(1.0%) 증가
  - 남성 경제활동인구는 13,824천 명으로 161천 명(1.2%) 증가하였으며, 여성은 9,756천 명으로 79천 명(0.8%) 증가함.
- 2007년 1월 중 경제활동참가율은 60.5%로 전년동월대비 0.1%포인트 감소
  - 2005년 9월 이후 경제활동참가율이 지속적으로 감소하는 추세를 보임.
  - 성별로 보면 남성(72.9%)이 전년동월대비 동일한 반면, 여성(48.8%)은 전년동월대비 0.1%포인트 하락함.
- 2007년 1월 중 고용률은 58.4%로 전년동월대비 0.1%포인트 증가
  - 남성의 고용률은 69.9%로 전년동월대비 동일한 반면, 여성의 고용률은 47.4%로 0.1%포인트 증가
  - 여성 주도적인 경제활동참가율 및 고용률의 증가와 대조적으로 남성의 경제활동참가율과 고용률의 정체가 지속됨(그림 4 참조).

〈표 2〉 최근의 고용동향

(단위 : 천 명, %)

	2005		2006					2007
	4/4분기	1/4분기	1월	2/4분기	3/4분기	4/4분기	12월	1/4분기
							1월	
경제활동인구	23,853 ( 1.2)	23,492 ( 1.2)	23,340 ( 1.2)	24,225 ( 0.9)	24,113 ( 0.9)	24,084 ( 1.0)	23,773 ( 1.1)	23,580 ( 1.0)
참가율	62.0	60.9	60.6	62.5	62.1	61.9	61.1	60.5
취업자	23,025 ( 1.3)	22,577 ( 1.5)	22,471 ( 1.8)	23,409 ( 1.2)	23,314 ( 1.2)	23,303 ( 1.2)	22,989 ( 1.3)	22,729 ( 1.1)
고용률	59.8	58.5	58.3	60.4	60.0	59.9	59.1	58.4
실업자	827	915	869	816	799	780	784	851
실업률	3.5	3.9	3.7	3.4	3.3	3.2	3.3	3.6
비경제활동인구	14,634 ( 2.5)	15,101 ( 2.1)	15,206 ( 2.3)	14,505 ( 1.6)	14,722 ( 1.3)	14,807 ( 1.2)	15,132 ( 1.0)	15,370 ( 1.1)

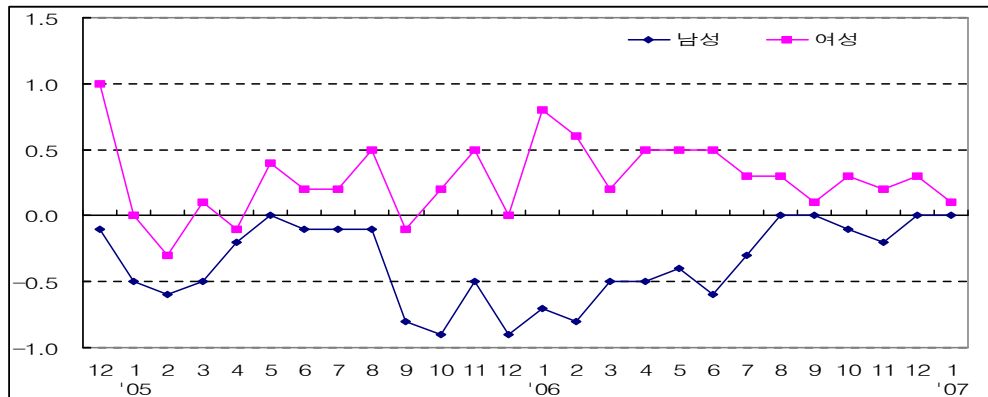
주 : ( )안의 수치는 전년동기대비 증가율, 고용률 = 취업자 / 생산가능인구 \* 100

공식 실업통계의 기준이 '구직기간 1주'에서 '구직기간 4주'로 전환.

자료 : 통계청, 『2007년 1월 고용동향』, 2007. 2.

[그림 4] 성별 고용률 증가율

(단위 : %)

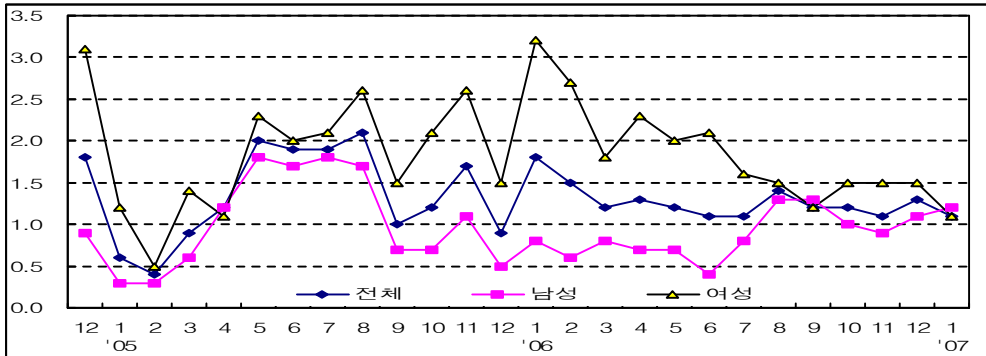


자료 : 통계청 KOSIS.

- 2007년 1월 중 취업자는 22,729천 명으로 전년동월대비 258천 명(1.1%)이 증가함.
    - 성별로 보면 남성 취업자는 13,259천 명으로 전년동월대비 158천 명(1.2%), 여성 취업자는 9,470천 명으로 전년동월대비 100천 명(1.1%)이 증가하여 남성과 여성 모두 취업자 증가세를 보임(그림 5 참조).
    - 연령계층별로 보면 40대 이상에서 취업자가 증가하였고, 특히 60대(156천 명, 7.4%)에서의 증가가 두드러짐.
  - 2007년 1월 중 실업자는 851천 명으로 전년동월대비 18천 명(-2.0%)이 감소하였으며, 실업률은 3.6%로 전년동월대비 0.1%포인트 감소함.
    - 남성 실업자는 565천 명으로 전년동월대비 3천 명(0.6%) 증가한 반면, 여성 실업자는 286천 명으로 전년동월대비 21천 명(-6.8%)이 감소함.
    - 실업률은 남성이 전년동월과 동일한 4.1%를, 여성이 0.3%포인트 감소한 2.9%를 기록함.
  - 2007년 1월 중 비경제활동인구는 15,370천 명으로 전년동월대비 164천 명(1.1%) 증가
    - 비경제활동인구 중 구직단념자(비경제활동인구 중 취업의사와 능력은 있으나 노동시장 사유로 일자리를 구하지 않은 자)는 139천 명으로 전년동월대비 4천 명 증가함.
- ※ 구직단념자 추이 : 135천 명(2006. 1) → 112천 명(2006. 9) → 123천 명(2006. 11) → 131천 명(2006. 12) → 139천 명(2007. 1)

[그림 5] 성별 취업자 증가율

(단위: %)



자료: 통계청 KOSIS.

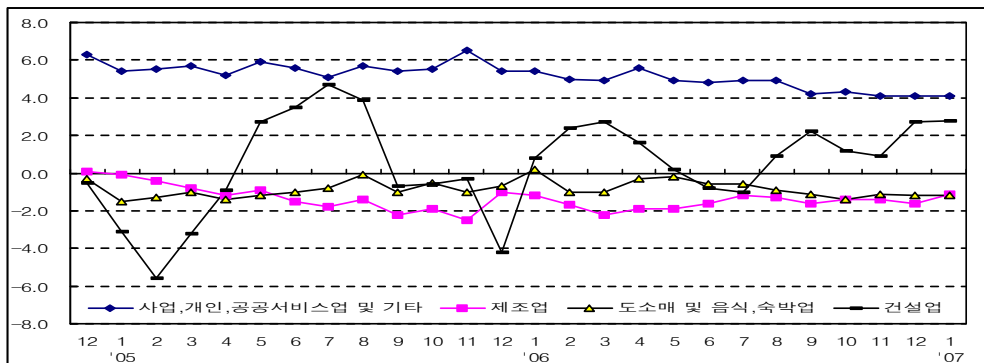
◆ 서비스 관련업 취업자 증가, 제조업 감소세 지속

○ 2007년 1월 중 산업별 취업자의 전년동월대비 증감을 보면 사업·개인·공공서비스업(291천 명, 4.1%), 전기·운수·통신·금융업(63천 명, 2.7%), 건설업(47천 명, 2.8%)에서 증가한 반면, 도소매 및 음식·숙박업(-73천 명, -1.2%), 제조업(-45천 명, -1.1%), 농림어업(-28천 명, -2.0%) 등에서는 감소함.

- 사업·개인·공공서비스업에서는 남성에 비해 여성 취업자가 많이 증가함(남성 61천 명(1.7%), 여성 230천 명(6.8%).)
- 제조업의 취업자 감소세가 지속되는 반면, 건설업의 취업자 증가가 2006년 8월 이후 지속됨(그림 6 참조).

[그림 6] 업종별 취업자 증가율

(단위: % 전년동기대비)



자료: 통계청 KOSIS.

〈표 3〉 산업별 취업자

(단위: 천 명, %)

	2005	2006						2007
	4/4분기	1/4분기	1월		2/4분기	3/4분기	4/4분기	
			1월	12월			1월	
전 산업	23,025 ( 1.3)	22,577 ( 1.5)	22,471 ( 1.8)	23,409 ( 1.2)	23,314 ( 1.2)	23,303 ( 1.2)	22,989 ( 1.3)	22,729 ( 1.1)
농림어업	1,754 (-2.0)	1,492 (-2.2)	1,361 (-3.1)	1,952 (-3.2)	1,937 (-1.4)	1,757 ( 0.2)	1,469 ( 0.8)	1,334 (-2.0)
제조업	4,219 (-1.8)	4,189 (-1.7)	4,201 (-1.2)	4,181 (-1.8)	4,143 (-1.4)	4,157 (-1.5)	4,153 (-1.6)	4,156 (-1.1)
건설업	1,833 (-1.7)	1,726 ( 2.0)	1,700 ( 0.8)	1,904 ( 0.3)	1,849 ( 0.7)	1,862 ( 1.6)	1,813 ( 2.7)	1,748 ( 2.8)
도소매 및 음식·숙박업	5,812 (-0.7)	5,800 (-0.6)	5,861 ( 0.2)	5,776 (-0.3)	5,734 (-0.8)	5,740 (-1.2)	5,774 (-1.2)	5,787 (-1.2)
사업·개인·공공서비스업 및 기타	7,098 ( 5.8)	7,056 ( 5.1)	7,025 ( 5.4)	7,256 ( 5.1)	7,298 ( 4.6)	7,394 ( 4.2)	2,390 ( 4.1)	7,316 ( 4.1)
전기·운수·통신 및 금융업	2,295 ( 4.1)	2,299 ( 4.4)	2,307 ( 4.8)	2,323 ( 4.0)	2,336 ( 3.7)	2,373 ( 3.4)	7,371 ( 3.3)	2,370 ( 2.7)

주: ( )안의 수치는 전년동기대비 증감률.

1) 사업·개인·공공서비스업 및 기타는 부동산 및 임대업, 사업서비스업, 공공행정, 교육서비스업, 보건 및 사회복지사업, 오락·문화 및 운동관련 서비스업, 기타 공공·수리 및 서비스업, 가사서비스업, 국제 및 외국기관을 포함.

2) 자세한 업종별 취업자 현황은 부표 참조.

자료: 통계청, 『2007년 1월 고용동향』, 2007. 2.

### ◆ 비임금근로자, 일용근로자 감소

○ 2007년 1월 중 종사상 지위별 취업자 중 비임금근로자는 7,073천 명으로 전년동월대비 212천 명(-2.9%) 감소하였고, 임금근로자는 15,656천 명으로 전년동월대비 470천 명(3.1%) 증가

- 임금근로자 중 상용근로자(352천 명, 4.4%), 임시근로자(151천 명, 3.0%)는 증가한 반면, 일용근로자(-34천 명, -1.6%)는 감소함.
- 임금근로자 중 상용근로자와 임시근로자의 증가추세와 일용근로자의 감소추세가 지속됨(그림 7 참조).

○ 2007년 1월 중 취업시간대별 취업자를 보면, 36시간 미만 취업자는 2,983천 명으로 전년동월대비 97천 명(3.4%)이 증가했고, 36시간 이상 취업자는 19,117천 명으로 128천 명(0.7%)이 증가함.

〈표 4〉 종사상 지위별 및 취업시간대별 취업자

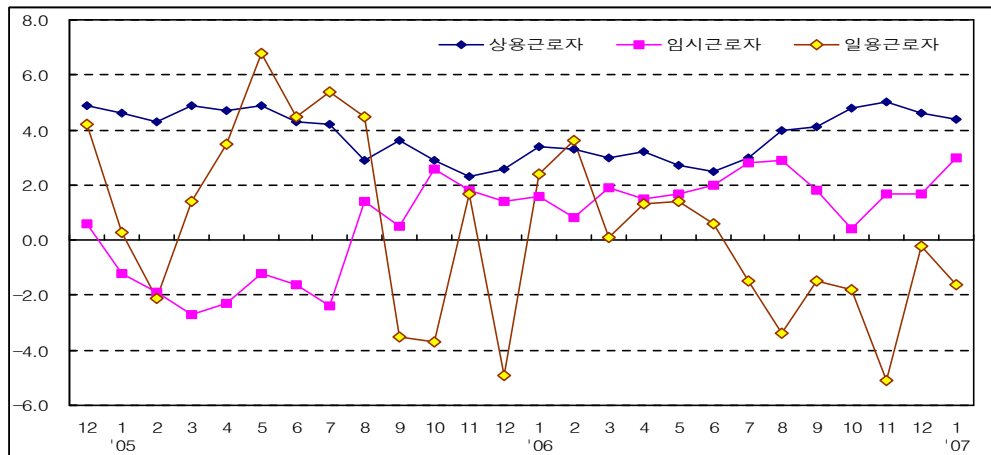
(단위: 천 명, %)

	2005	2006						2007
	4/4분기	1/4분기	1월	2/4분기	3/4분기	4/4분기	12월	1/4분기
전 체	23,025 ( 1.3)	22,577 ( 1.5)	22,471 ( 1.8)	23,409 ( 1.2)	23,314 ( 1.2)	23,303 ( 1.2)	22,989 ( 1.3)	22,729 ( 1.1)
비임금근로자	7,677 ( 0.6)	7,359 (-0.4)	7,285 ( 0.0)	7,722 (-0.6)	7,759 (-1.1)	7,561 (-1.5)	7,267 (-2.1)	7,073 (-2.9)
자영업주	6,184 ( 0.9)	6,012 (-0.2)	5,963 (-0.1)	6,197 (-0.2)	6,208 (-1.0)	6,121 (-1.0)	5,967 (-1.7)	5,835 (-2.1)
무급가족종사자	1,493 (-0.8)	1,347 (-1.6)	1,322 ( 0.4)	1,525 (-2.4)	1,551 (-1.3)	1,440 (-3.6)	1,300 (-4.0)	1,238 (-6.3)
임금근로자	15,348 ( 1.6)	15,219 ( 2.4)	15,187 ( 2.6)	15,687 ( 2.2)	15,555 ( 2.4)	15,743 ( 2.6)	15,722 ( 2.9)	15,656 ( 3.1)
상용근로자	7,984 ( 2.6)	8,054 ( 3.2)	8,030 ( 3.4)	8,157 ( 2.8)	8,240 ( 3.7)	8,367 ( 4.8)	8,343 ( 4.6)	8,382 ( 4.4)
임시근로자	5,122 ( 1.9)	5,038 ( 1.4)	5,025 ( 1.6)	5,200 ( 1.7)	5,146 ( 2.5)	5,188 ( 1.3)	5,234 ( 1.7)	5,176 ( 3.0)
일용근로자	2,242 (-2.3)	2,127 ( 2.0)	2,132 ( 2.4)	2,330 ( 1.1)	2,169 (-2.1)	2,188 (-2.4)	2,144 (-0.2)	2,099 (-1.6)
36시간 미만	2,624 ( 4.9)	2,832 (-5.7)	2,886 (-4.0)	2,520 (4.5)	3,204 ( 3.3)	2,686 ( 2.4)	2,821 (-2.8)	2,983 ( 3.4)
36시간 이상	20,187 ( 0.9)	19,336 ( 2.9)	18,989 ( 3.1)	20,669 (1.0)	19,708 ( 1.2)	20,367 ( 0.9)	19,898 ( 1.7)	19,117 ( 0.7)

주: ( )안의 수치는 전년동기대비 증감률.  
 자료: 통계청, 『2007년 1월 고용동향』, 2007. 2.

〈그림 7〉 임금근로자의 증가율

(단위: % 전년동기대비)



자료: 통계청, KOSIS.



◆ 30대, 60대 이상에서 실업률 증가

- 2007년 1월 중 연령계층별 실업자 및 실업률은 30대와 60대 이상을 제외하고 모든 연령층에서 감소
  - 2007년 1월 중 연령별 전년동월대비 실업자 및 실업률은 청년층(19~29세)에서 -37천 명(7.4% -0.6%포인트), 40대에서 -3천 명(2.4%, 0.0%포인트), 50대에서 -2천 명(2.5%, -0.2%포인트)이 감소한 반면, 30대에서 11천 명(3.4%, 0.2%포인트), 60대 이상에서 13천 명(1.7%, 0.4%포인트) 증가함.
  - 교육정도별 전년동월대비 실업자 및 실업률은 중졸 이하 -10천 명(2.8%, -0.2%포인트), 고졸 -18천 명(4.5%, -0.1%포인트)에서 감소하였고, 대졸 이상은 10천 명이 증가하였지만 실업률은 0.1%포인트 감소한 3.0%를 기록
- 2007년 1월 중 전체 실업자 851천 명을 취업경험별로 살펴보면 취업 무경험 실업자는 41천 명으로 전년동월대비 15천 명(-26.2%) 감소하였고, 취업 유경험 실업자는 810천 명으로 3천 명(-0.4%) 감소

〈표 5〉 연령별·교육수준별 실업자 및 실업률

(단위 : 천 명, %)

	2005		2006				2007	
	4/4분기	1/4분기	1월	2/4분기	3/4분기	4/4분기	12월	1/4분기
전 체	827(3.5)	915(3.9)	869(3.7)	816(3.4)	799(3.3)	780(3.2)	784(3.3)	851(3.6)
15~29세	353(7.5)	396(8.4)	384(8.0)	356(7.7)	349(7.5)	356(7.8)	362(7.9)	346(7.4)
30~39세	209(3.3)	215(3.4)	202(3.2)	177(2.8)	191(3.0)	179(2.8)	171(2.7)	214(3.4)
40~49세	152(2.3)	166(2.6)	156(2.4)	155(2.3)	151(2.3)	136(2.1)	134(2.1)	153(2.4)
50~59세	87(2.3)	101(2.7)	100(2.7)	85(2.1)	74(1.9)	81(2.0)	90(2.3)	98(2.5)
60세 이상	27(1.1)	37(1.6)	27(1.3)	43(1.6)	34(1.3)	29(1.1)	27(1.1)	40(1.7)
중졸 이하	136(2.4)	158(2.9)	258(3.0)	130(2.2)	130(2.2)	126(2.2)	128(2.4)	148(2.8)
고 졸	450(4.4)	467(4.6)	474(4.6)	404(4.0)	406(4.0)	402(3.9)	410(4.0)	456(4.5)
대졸 이상	241(3.1)	290(3.7)	237(3.1)	282(3.5)	263(3.3)	253(3.1)	246(3.0)	248(3.0)
취업무경험실업자	34	60	55	41	33	42	50	41
취업유경험실업자	793	854	814	776	766	739	734	810

주 : ( )안의 수치는 실업률.

공식 실업통계의 기준이 '구직기간 1주'에서 '구직기간 4주'로 전환.

자료 : 통계청, 『2007년 1월 고용동향』, 2007. 2.

## 임금 동향

- ◆ 2006년 12월 임금상승률, 전년동기 대비 4.9% 상승
- 2006년 12월, 5인 이상 사업체의 근로자 1인당 월평균 임금총액은 3,296천 원으로 전년동기에 비해 4.9% 상승
  - 이는 전년동기의 임금총액 상승률 4.5%보다 다소 높은 수치임.
  - 1~12월의 임금총액은 2,542천 원으로 전년동기대비 5.7% 상승
- 실질임금은 2.7% 상승
  - 2006년 12월의 소비자물가 상승분을 감안한 실질임금은 5인 이상 사업체에서 전년동기에 비해 2.7% 상승함.
  - 1~12월의 실질임금 상승률은 3.4%로 전년동기의 3.7%에 비해 다소 낮아짐.

[그림 8] 임금상승률 추이

(단위 : %)

〈표 6〉 임금관련 주요지표 동향(5인 이상 사업체 기준)

(단위: 천 원/월, 2005 = 100.0, %)

	2004	2005				2006					
		1/4분기	2/4분기	3/4분기	4/4분기	1/4분기	2/4분기	3/4분기	4/4분기		1~12월
									11월	12월	
임 금 총 액	2,255 (6.0)	2,348 (7.5)	2,272 (7.4)	2,454 (5.6)	2,544 (6.1)	2,487 (5.9)	2,400 (5.6)	2,559 (4.3)	2,310 (5.5)	3,296 (4.9)	2,542 (5.7)
정 액 급 여	1,636 (6.8)	1,726 (8.0)	1,734 (7.6)	1,761 (7.2)	1,804 (6.8)	1,839 (6.6)	1,856 (7.0)	1,878 (6.6)	1,886 (6.3)	1,996 (6.6)	1,874 (6.7)
초 과 급 여	137 (1.7)	142 (7.8)	151 (8.9)	147 (7.9)	158 (10.1)	149 (5.1)	160 (6.5)	157 (6.7)	161 (3.5)	163 (5.1)	158 (5.4)
특 별 급 여	482 (4.6)	480 (5.7)	387 (6.2)	545 (0.2)	582 (2.9)	499 (3.8)	384 (-0.7)	524 (-4.0)	264 (1.1)	1,138 (2.0)	511 (2.4)
실질임금지수	113.6 (2.3)	115.8 (4.1)	111.5 (4.3)	119.8 (3.2)	124.1 (3.5)	120.2 (3.8)	115.2 (3.3)	121.9 (1.7)	103.5 (8.9)	93.9 (3.3)	103.4 (3.4)
소비자물가지수	97.3 (3.6)	99.4 (3.3)	99.8 (3.0)	100.4 (2.3)	100.4 (2.5)	101.4 (2.1)	102.1 (2.2)	102.9 (2.5)	102.3 (2.1)	102.6 (2.6)	102.2 (2.2)

주:( )안의 수치는 전년동기대비 상승률.  
 자료: 노동부, 『매월노동통계조사보고서』, 각호.