

노동시장 동향

경제일반

- ◆ 3/4분기 생산, 소비는 증가, 투자는 감소
 - 2007년 3/4분기 산업생산은 전분기대비 4.1% 증가하였고 전년동분기대비로는 8.3% 증가하였으며, 소비는 전년동분기대비 8.5% 증가한데 비해 투자는 2.0% 감소하였음.
 - 2007년 9월 산업생산은 전월대비(계절조정)로는 지난 달 수준을 유지하였으나 전년동월대비로는 추석연휴로 인한 조업일수 감소로 0.3%의 낮은 증가에 그쳤으며, 소비는 전년동월대비 8.4% 증가로 전월보다 증가폭이 확대되었음. 반면, 투자는 전년동월대비 8.6% 감소하였음.
 - 제조업 생산은 반도체부품(3.5%), 화학제품(1.9%), 자동차(1.4%) 등을 중심으로 증가했으나, 기계장비, 기타 운송장비, 고무 및 플라스틱 등에서 감소하여 전년동월대비 0.1% 증가하였음(표 1 참조).
 - 서비스업 생산은 3/4분기로는 전년동분기대비 6.8% 증가하여 2006년 3/4분기 이후 증가세가 확대되는 모습이 나타나고 있으며, 9월에는 금융 및 보험업, 운수업, 사업서비스업, 교육서비스업 등에서 증가세를 주도한 가운데 전년동월대비 3.5% 증가하였음(그림 2 참조).

- 9월 소비재 판매는 전월대비로는 승용차 판매가 부진하였으나, 백화점, 대형마트 등 비내구재 판매증가로 2.7% 증가하였고, 전년동월대비로는 가전제품, 컴퓨터 등 내구재 판매증가와 추석영향으로 8.4% 증가하였음. 투자는 특수산업용기계(반도체장비) 및 무선통신기기 등의 투자감소로 전년동월대비 8.6% 감소(추석요인 감안시 1.3% 감소로 추정).

○ 현재의 경기를 나타내는 동행지수 순환변동치는 101.4로 전월대비 0.3%포인트 하락하였고, 향후의 경기국면을 예고해 주는 선행지수 전년동월비는 전월대비 0.1%포인트 상승하였음(그림 3 참조).

〈표 1〉 최근 경제일반 동향

(단위 : 전년동기대비 증가율(%))

		2005			2006						2007			
		3/4	4/4	연간	1/4	2/4	3/4	9월	4/4	연간	1/4	2/4p	3/4p	9월p
생산	산업생산	7.1	10.3	6.3	12.8	11.5	11.3	17.6	5.2	10.1	3.3	7.0	8.3	0.3(-0.1)
	제조업 생산	7.4	10.4	6.2	13.4	12.1	11.8	18.3	5.6	10.5	3.4	7.1	8.5	0.1(-0.1)
	출 하	6.4	8.6	5.6	9.7	9.0	9.2	16.2	3.8	7.8	4.4	7.2	7.0	-1.4(-0.6)
	수 출	10.1	13.5	10.5	13.1	14.2	15.7	18.2	5.6	11.9	6.7	9.9	11.6	5.4(0.2)
	내 수	3.5	4.6	1.8	7.1	4.9	3.8	14.4	2.2	4.5	2.7	4.9	2.8	-7.5(-3.0)
	서비스업 생산	5.5	5.9	3.6	6.2	5.4	4.5	6.5	4.8	5.2	5.6	6.4	6.8	3.5(-1.3)
소비	소비재 판매	4.7	6.9	4.1	5.3	6.1	2.9	5.3	4.5	4.7	7.1	5.2	8.5	8.4(2.7)
투자	설비투자	1.1	7.0	6.3	6.2	6.7	11.8	17.7	5.1	7.4	11.3	12.1	-2.0	-8.6(-11.0)

주 : p는 잠정치임. ()안은 전기(월)비를 나타냄.

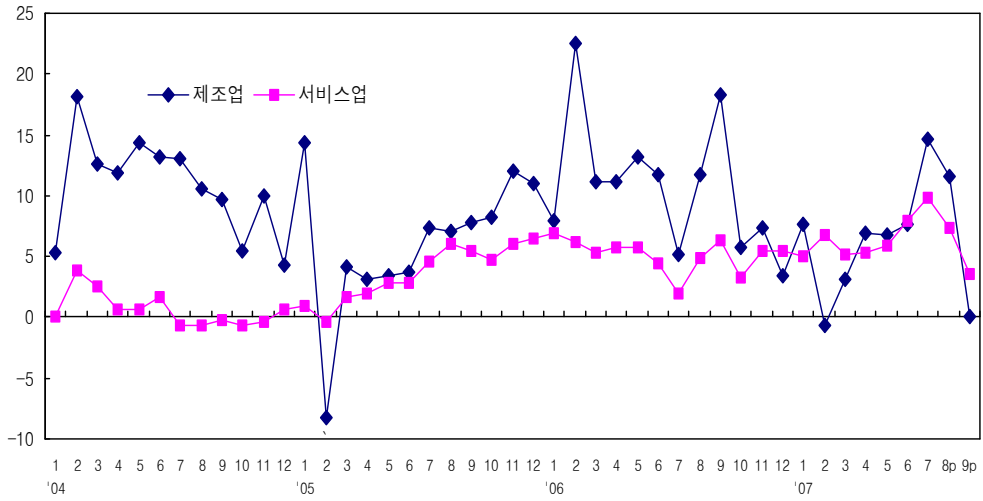
1) 광공업 생산은 광업(C), 제조업(D), 전기·가스업(E, F)을 포함하나 거의 대부분 제조업을 대변함.

2) 서비스업 생산지수는 한국표준산업분류(제8차 개정, 2000. 1. 7.)상의 20개 대분류 중 서비스업에 해당되는 11개(도소매업(G), 숙박·음식점업(H), 운수업(I), 통신업(J), 금융 및 보험업(K), 부동산 및 임대업(L), 사업서비스업(M), 교육서비스업(O), 보건복지사업(P), 오락·문화 및 운동관련 서비스업(Q), 기타 공공·수리 및 개인서비스업(R)) 산업을 포괄.

자료 : 통계청, 『산업활동동향』, 『서비스업활동동향』, 각호.

[그림 1] 제조업 및 서비스업 생산증가율

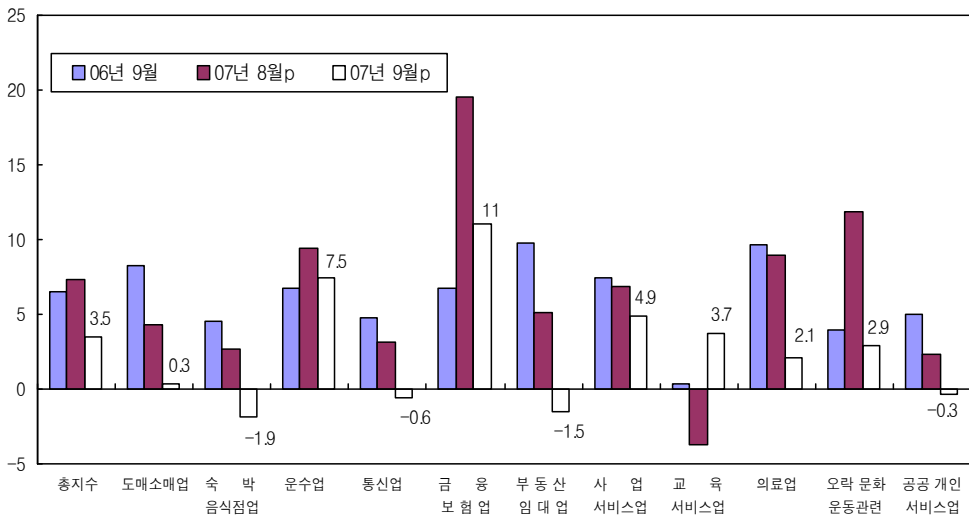
(단위 : 전년동기대비 증가율(%))



주: p는 잠정치임. 서비스업 활동지수는 한국표준산업분류상 서비스업에 해당하는 대분류 11개 품목임.
 자료: 통계청, 『2007년 9월 및 3/4분기 산업활동동향』, 2007. 10.
 _____, 『2007년 9월 및 3/4분기 서비스업활동동향』, 2007. 10.

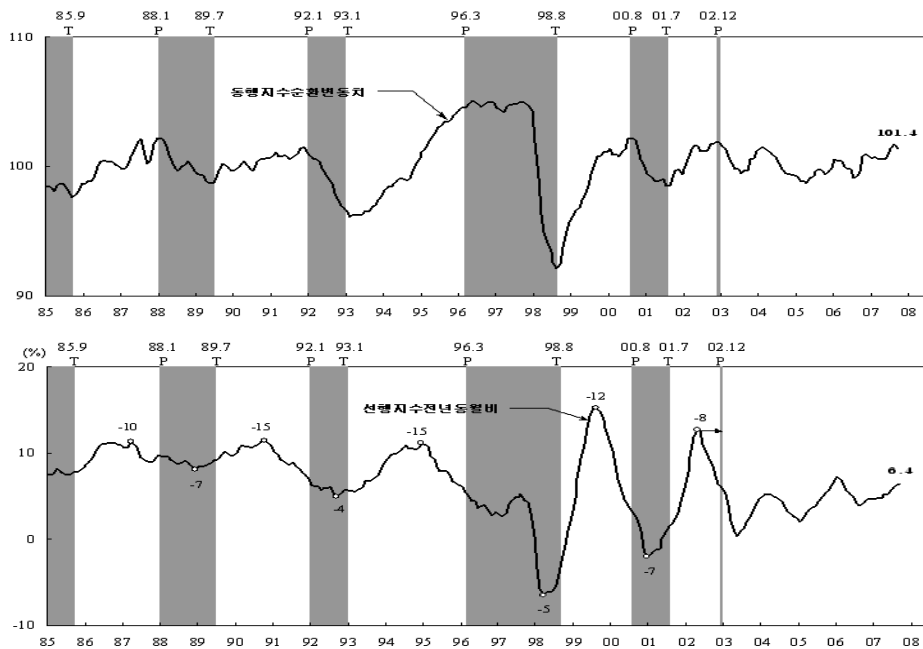
[그림 2] 서비스업 업종별 생산추이

(단위 : 전년동기대비 증가율(%))



주: p는 잠정치임.
 자료: 통계청, KOSIS.

[그림 3] 경기지수 동향



주: p는 정점(Peak), T는 저점(Trough)을 나타냄.
 자료: 통계청, 『2007년 9월 및 3/4분기 산업활동동향』, 2007. 10.

고용 동향

◆ 경제활동참가율 정체, 실업률 감소

- 2007년 3/4분기 경제활동인구는 24,367천 명으로 전년동기대비 254천 명(1.1%) 증가
 - 남성 경제활동인구는 14,205천 명으로 156천 명(1.1%) 증가하였으며, 여성은 10,162천 명으로 98천 명(1.0%) 증가함.
- 2007년 3/4분기 경제활동참가율은 62.1%로 전년동기대비 동일
 - 성별로 보면 남성(74.3%)과 여성(50.5%) 모두 전년동기대비 동일함.
 - 2005년 3/4분기 이래로 감소하던 경제활동참가율은 2007년 2/4분기 증가세로 반전되었다가, 3/4분기에 다시 정체하였음(그림 4 참조).

- 2007년 3/4분기 고용률은 60.2%로 전년동기대비 0.2%포인트 증가
 - 남성의 고용률은 71.7%로 전년동기대비 0.1%포인트 증가했고, 여성의 고용률은 49.2%로 0.2%포인트 증가해 남녀 모두 증가세를 보임.

〈표 2〉 최근의 고용동향

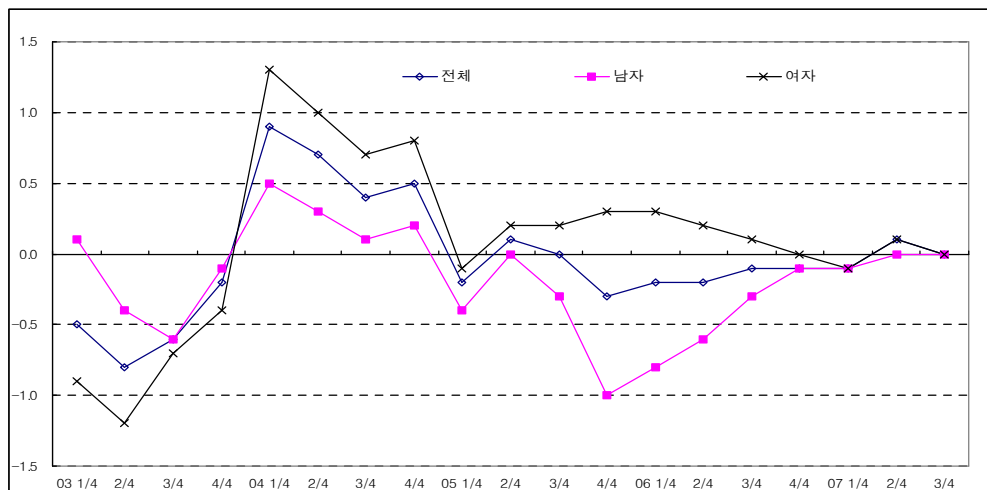
(단위: 천 명, %)

	2006					2007				
	1/4분기	2/4분기	3/4분기		4/4분기	1/4분기	2/4분기	3/4분기		
				9월					8월	9월
경제활동인구	23,492 (1.2)	24,225 (0.9)	24,113 (0.9)	24,096 (0.7)	24,084 (1.0)	23,692 (0.9)	24,489 (1.1)	24,367 (1.1)	24,214 (1.0)	24,341 (1.0)
참가율	60.9	62.5	62.1	62.0	61.9	60.8	62.6	62.1	61.7	62.0
취업자	22,577 (1.5)	23,409 (1.2)	23,314 (1.2)	23,330 (1.2)	23,303 (1.2)	22,841 (1.2)	23,698 (1.2)	23,610 (1.3)	23,458 (1.3)	23,622 (1.3)
고용률	58.5	60.4	60.0	60.0	59.9	58.6	60.6	60.2	59.8	60.2
실업자	915	816	799	766	780	851	791	756	756	719
실업률	3.9	3.4	3.3	3.2	3.2	3.6	3.2	3.1	3.1	3.0
비경제활동인구	15,101 (2.1)	14,505 (1.6)	14,722 (1.3)	14,758 (1.6)	14,807 (1.2)	15,305 (1.4)	14,647 (1.0)	14,865 (1.0)	15,018 (1.0)	14,918 (1.1)

주: ()안의 수치는 전년동기대비 증가율, 고용률 = 취업자/생산가능인구*100
 공식: 실업통계의 기준이 '구직기간 1주'에서 '구직기간 4주'로 전환.
 자료: 통계청, 『2007년 9월 고용동향』, 2007. 10.

〈그림 4〉 성별 참가율 증감

(단위: %)

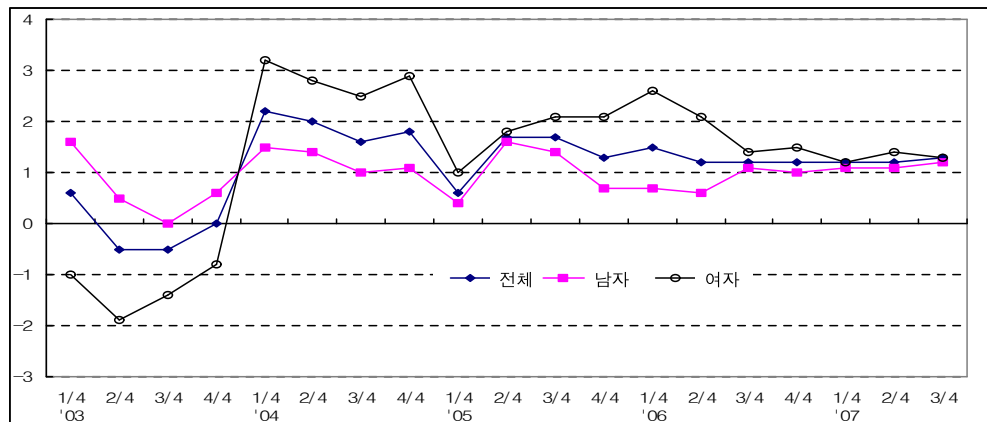


자료: 통계청 KOSIS.

- 2007년 3/4분기 취업자는 23,610천 명으로 전년동기대비 296천 명(1.3%)이 증가함.
 - 성별로 보면 남성 취업자는 13,708천 명으로 전년동기대비 169천 명(1.2%), 여성 취업자는 9,902천 명으로 전년동기대비 128천 명(1.3%)이 증가하여 남성과 여성 모두 취업자 증가세를 보임(그림 5 참조).
- 2007년 3/4분기 실업자는 756천 명으로 전년동기대비 42천 명(-5.3%)이 감소하였으며, 실업률은 3.1%로 전년동기대비 0.2%포인트 감소함.
 - 남성 실업자는 497천 명으로 전년동기대비 12천 명(-2.4%) 감소하였고, 여성 실업자는 260천 명으로 전년동기대비 30천 명(-10.3%)이 감소함.
 - 실업률은 남성이 전년동기대비 0.1%포인트 하락한 3.5%, 여성이 0.3%포인트 감소한 2.6%를 기록함.
- 2007년 3/4분기 비경제활동인구는 14,865천 명으로 전년동기대비 144천 명(1.0%) 증가
 - 남성 비경제활동인구는 4,914천 명으로 전년동기대비 60천 명(1.2%) 증가하였고, 여성 비경제활동인구는 9,952천 명으로 전년동기대비 84천 명(0.9%)이 증가함.
 - 비경제활동인구 중 구직단념자(비경제활동인구 중 취업의사와 능력은 있으나 노동시장 사유로 일자리를 구하지 않은 자)는 108천 명으로 전년동기대비 11천 명 감소함.
 - ※ 구직단념자 추이 : 108천 명(2003. 3/4) → 104천 명(2004. 3/4) → 137천 명(2005. 3/4) → 120천 명(2006. 3/4) → 108천 명(2007. 3/4)

[그림 5] 성별 취업자 증가율

(단위 : %)



자료 : 통계청 KOSIS.

◆ 제조업, 건설업, 도소매 및 음식·숙박업 취업자 감소

- 2007년 3/4분기 산업별 취업자의 전년동기대비 증감을 보면 사업·개인·공공서비스업(376천 명, 5.2%)과 전기·운수·통신·금융업(60천 명, 2.5%)에서 증가한 반면, 농림어업(-72천 명, -3.7%), 제조업(-50천 명, -1.2%), 도소매 및 음식·숙박업(-12천 명, -0.2%) 및 건설업(-6천 명, -0.3%)에서는 모두 감소함.
 - 2005년 2/4분기 이후 제조업과 도소매 및 음식·숙박업의 취업자 감소세가 지속되고 있으나, 도소매 및 음식·숙박업은 2007년 8월 한 달간 취업자가 증가하여 3/4분기 평균 감소율이 전년동기대비 줄어들었음(그림 6 참조).
 - 증가세를 이어가던 건설업이 3/4분기에 취업자 감소세로 반전됨.

〈표 3〉 산업별 취업자

(단위 : 천 명, %)

	2006					2007				
	1/4분기	2/4분기	3/4분기		4/4분기	1/4분기	2/4분기	3/4분기		
			9월	8월				9월		
전 산 업	22,577 (1.5)	23,409 (1.2)	23,314 (1.2)	23,330 (1.2)	23,303 (1.2)	22,841 (1.2)	23,698 (1.2)	23,610 (1.3)	23,458 (1.3)	23,622 (1.3)
농림어업	1,492 (-2.2)	1,952 (-3.2)	1,937 (-1.4)	1,929 (-0.6)	1,757 (0.2)	1,450 (-2.8)	1,900 (-2.7)	1,866 (-3.7)	1,864 (-3.7)	1,865 (-3.3)
제조업	4,189 (-1.7)	4,181 (-1.8)	4,143 (-1.4)	4,135 (-1.6)	4,157 (-1.5)	4,138 (-1.2)	4,126 (-1.3)	4,093 (-1.2)	4,052 (-1.5)	4,101 (-0.8)
건설업	1,726 (2.0)	1,904 (0.3)	1,849 (0.7)	1,859 (2.2)	1,862 (1.6)	1,772 (2.7)	1,934 (1.6)	1,843 (-0.3)	1,822 (-0.8)	1,851 (-0.4)
도소매 및 음식·숙박업	5,800 (-0.6)	5,776 (-0.3)	5,734 (-0.8)	5,712 (-1.1)	5,740 (-1.2)	5,743 (-1.0)	5,715 (-1.0)	5,722 (-0.2)	5,699 (0.3)	5,685 (-0.5)
사업·개인·공공서비스업 및 기타	7,056 (5.1)	7,256 (5.1)	7,298 (4.6)	7,339 (4.2)	7,394 (4.2)	7,357 (4.3)	7,606 (4.8)	7,674 (5.2)	7,613 (5.0)	7,704 (5.0)
전기·운수·통신 및 금융업	2,299 (4.4)	2,323 (4.0)	2,336 (3.7)	2,339 (3.7)	2,373 (3.4)	2,363 (2.8)	2,400 (3.3)	2,396 (2.5)	2,398 (2.5)	2,398 (2.5)

주 : ()안의 수치는 전년동기대비 증감률.

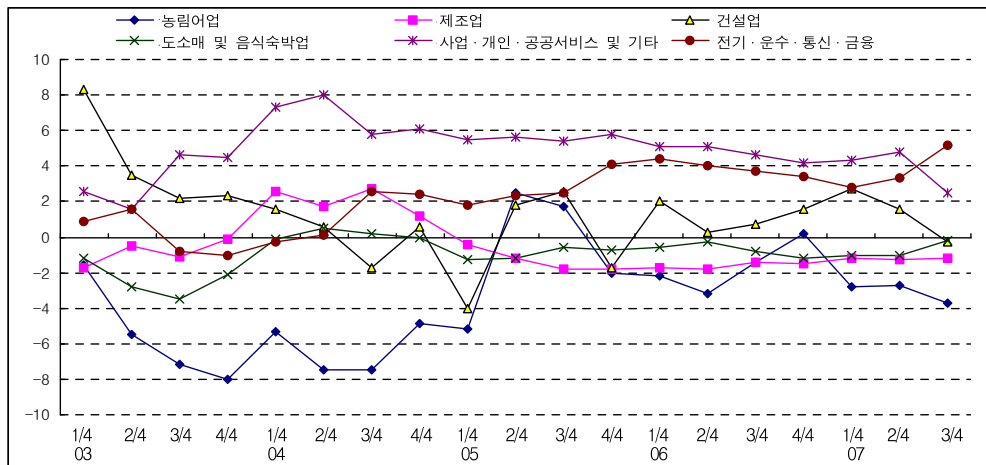
1) 사업·개인·공공서비스업 및 기타는 부동산 및 임대업, 사업서비스업, 공공행정, 교육서비스업, 보건 및 사회복지사업, 오락·문화 및 운동관련 서비스업, 기타 공공·수리 및 서비스업, 가사서비스업, 국제 및 외국기관을 포함.

2) 자세한 업종별 취업자 현황은 부표 참조.

자료 : 통계청, 『2007년 9월 고용동향』, 2007. 10.

[그림 6] 산업별 취업자 증가율

(단위: %, 전년동기대비)



자료: 통계청 KOSIS.

◆ 3/4분기 상용근로자 513천 명 증가

- 2007년 3/4분기 종사상 지위별 취업자 중 비임금근로자는 7,589천 명으로 전년동기대비 171천 명(-2.2%) 감소하였고, 임금근로자는 16,022천 명으로 전년동기대비 467천 명(3.0%) 증가
 - 임금근로자 중 상용근로자(513천 명, 6.2%)는 증가한 반면, 임시근로자(-13천 명, -0.3%)와 일용근로자(-33천 명, -1.5%)는 감소함.
 - 상용근로자가 513천명 증가하며 외환위기 이후 최대 폭의 증가세를 기록함(그림 7 참조).
 - 비임금근로자 중 자영업주(-80천 명, -1.3%)와 무급가족종사자(-91천 명, -5.9%)가 모두 감소하였는데, 2006년 1/4분기 이래로 자영업주는 꾸준한 감소세를 기록하고 있음.
- 2007년 3/4분기 취업시간대별 취업자를 보면, 36시간 미만 취업자는 3,962천 명으로 전년동기대비 758천 명(23.7%)이 증가했고, 36시간 이상 취업자는 19,227천 명으로 481천 명(-2.4%)이 감소
 - 18시간 미만 취업자 중 추가 취업희망자는 127천 명으로 12천 명(-8.6%) 감소함.
 - ※ 18시간 미만 취업자 중 추가 취업희망자 추이: 105천 명(2003. 3/4) → 150천 명(2004. 3/4) → 146천 명(2005. 3/4) → 139천 명(2006. 3/4) → 127천 명(2007. 3/4)

〈표 4〉 종사상 지위별 및 취업시간대별 취업자

(단위: 천 명, %)

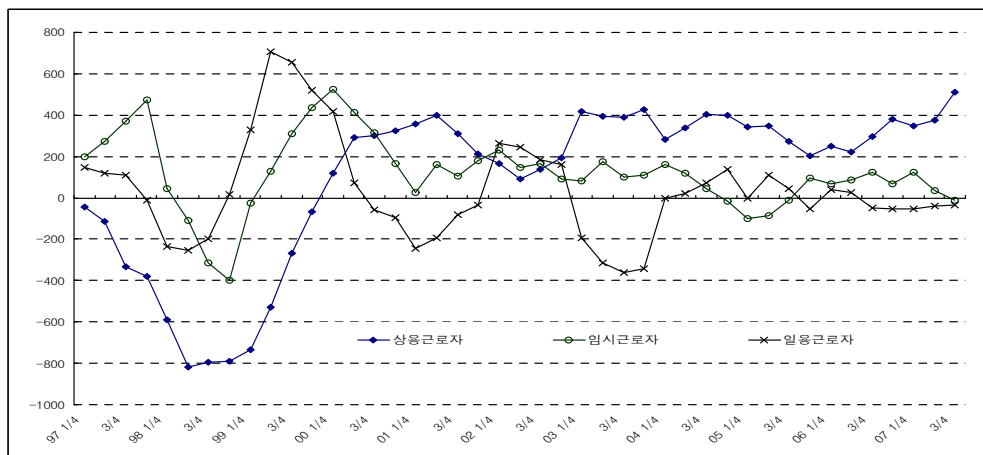
	2006					2007				
	1/4분기	2/4분기	3/4분기		4/4분기	1/4분기	2/4분기	3/4분기		
			8월	9월				8월	9월	
전 체	22,577 (1.5)	23,409 (1.2)	23,314 (1.2)	23,330 (1.2)	23,303 (1.2)	22,841 (1.2)	23,698 (1.2)	23,610 (1.3)	23,458 (1.3)	23,622 (1.3)
비임금근로자	7,359 (-0.4)	7,722 (-0.6)	7,759 (-1.1)	7,738 (-1.3)	7,561 (-1.5)	7,199 (-2.2)	7,637 (-1.1)	7,589 (-2.2)	7,575 (-3.0)	7,567 (-2.2)
자영업주	6,012 (-0.2)	6,197 (-0.2)	6,208 (-1.0)	6,196 (-1.2)	6,121 (-1.0)	5,895 (-1.9)	6,139 (-0.9)	6,128 (-1.3)	6,124 (-1.8)	6,116 (-1.3)
무급가족종사자	1,347 (-1.6)	1,525 (-2.4)	1,551 (-1.3)	1,542 (-1.8)	1,440 (-3.6)	1,304 (-3.2)	1,498 (-1.8)	1,460 (-5.9)	1,451 (-7.8)	1,451 (-5.9)
임금근로자	15,219 (2.4)	15,687 (2.2)	15,555 (2.4)	15,592 (2.5)	15,743 (2.6)	15,642 (2.8)	16,061 (2.4)	16,022 (3.0)	15,882 (3.5)	16,056 (3.0)
상용근로자	8,054 (3.2)	8,157 (2.8)	8,240 (3.7)	8,349 (4.1)	8,367 (4.8)	8,404 (4.3)	8,533 (4.6)	8,753 (6.2)	8,763 (6.3)	8,823 (5.7)
임시근로자	5,038 (1.4)	5,200 (1.7)	5,146 (2.5)	5,101 (1.8)	5,188 (1.3)	5,163 (2.5)	5,237 (0.7)	5,133 (-0.3)	5,044 (0.5)	5,100 (0.0)
일용근로자	2,127 (2.0)	2,330 (1.1)	2,169 (-2.1)	2,142 (-1.5)	2,188 (-2.4)	2,075 (-2.4)	2,291 (-1.7)	2,135 (-1.5)	2,075 (-0.7)	2,132 (-0.5)
36시간 미만	2,832 (-5.7)	2,520 (4.5)	3,204 (2.1)	2,519 (-14.0)	2,686 (2.4)	3,013 (6.4)	2,564 (1.7)	3,962 (23.7)	4,931 (20.1)	2,642 (4.9)
36시간 이상	19,336 (2.9)	20,669 (1.0)	19,708 (1.2)	20,573 (3.6)	20,367 (0.9)	19,384 (0.2)	20,906 (1.1)	19,227 (-2.4)	17,841 (-3.2)	20,743 (0.8)

주: ()안의 수치는 전년동기대비 증감률.

자료: 통계청, 『2007년 9월 고용동향』, 2007. 10.

〈그림 7〉 임금근로자의 증감

(단위: 천 명, 전년동기대비)



자료: 통계청, KOSIS.

◆ 전연령계층에서 실업률 감소 또는 정체

- 2007년 3/4분기 연령계층별 실업자는 50대 이상에서 증가, 실업률은 전연령계층에서 감소 또는 정체
 - 2007년 3/4분기 연령별 전년동기대비 실업자는 청년층(15~29세)에서 28천 명(-7.9%), 30대에서 3천 명(-1.3%), 40대에서 18천 명(-12.2%) 감소했고, 50대에서 6천 명(8.1%), 60대 이상에서 100명(0.3%) 증가함.
 - 2007년 3/4분기 연령별 전년동기대비 실업률은 청년층(15~29세)에서 7.1%(-0.4%p), 30대에서 3.0%(0.0%p), 40대에서 2.0%(-0.3%p), 50대에서 1.9%(0.0%p), 60대 이상에서 1.2%(-0.1%)를 기록해 전연령대에서 전년동기와 비교하여 감소하거나 동일한 수준을 유지
 - 교육정도별 전년동기대비 실업자는 대졸 이상에서 10천 명(3.9%) 증가했고, 중졸 이하 25천 명(-18.9%), 고졸 28천 명(-6.9%) 감소함.
 - 교육정도별 전년동기대비 실업률은 중졸 이하에서 1.9%(-0.3%p), 고졸에서 3.7%(-0.3%p), 대졸 이상에서 3.2%(-0.1%p)를 기록함.

〈표 5〉 연령별·교육수준별 실업자 및 실업률

(단위 : 천 명, %)

	2006					2007				
	1/4분기	2/4분기	3/4분기		4/4분기	1/4분기	2/4분기	3/4분기		
			9월	8월				9월		
전 체	915(3.9)	816(3.4)	799(3.3)	766(3.2)	780(3.2)	851(3.6)	791(3.2)	756(3.1)	756(3.1)	719(3.0)
15~29세	396(8.4)	356(7.7)	349(7.5)	328(7.3)	356(7.8)	346(7.6)	330(7.3)	322(7.1)	302(6.7)	308(7.0)
30~39세	215(3.4)	177(2.8)	191(3.0)	199(3.1)	179(2.8)	216(3.5)	203(3.3)	189(3.0)	199(3.2)	182(2.9)
40~49세	166(2.6)	155(2.3)	151(2.3)	140(2.1)	136(2.1)	151(2.3)	130(1.9)	132(2.0)	143(2.2)	126(1.9)
50~59세	101(2.7)	85(2.1)	74(1.9)	70(1.8)	81(2.0)	96(2.4)	95(2.2)	80(1.9)	79(1.9)	73(1.7)
60세 이상	37(1.6)	43(1.6)	34(1.3)	29(1.1)	29(1.1)	42(1.7)	33(1.2)	34(1.2)	33(1.2)	31(1.1)
중졸 이하	158(2.9)	130(2.2)	130(2.2)	120(2.1)	126(2.2)	150(2.8)	112(1.9)	105(1.9)	104(1.9)	97(1.7)
고 졸	467(4.6)	404(4.0)	406(4.0)	386(3.8)	402(3.9)	426(4.2)	379(3.7)	378(3.7)	373(3.7)	347(3.4)
대졸 이상	290(3.7)	282(3.5)	263(3.3)	261(3.2)	253(3.1)	274(3.3)	300(3.5)	274(3.2)	280(3.3)	275(3.2)
취업무경험실업자	60	41	33	28	42	40	40	44	37	32
취업유경험실업자	854	776	766	737	739	810	751	712	719	687

주 : ()안의 수치는 실업률.

공식 실업통계의 기준이 '구직기간 1주'에서 '구직기간 4주'로 전환.

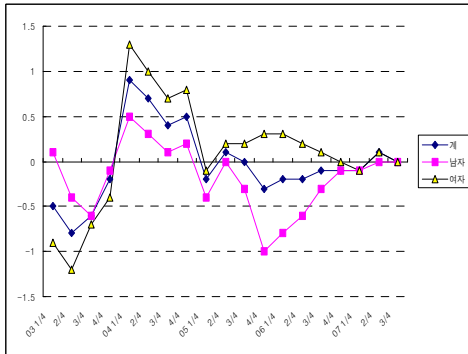
자료 : 통계청, 『2007년 9월 고용동향』, 2007. 10.

- 2007년 3/4분기 전체 실업자 756천 명을 과거 취업경험 유무로 살펴보면 취업무경험 실업자는 44천 명으로 전년동기대비 11천 명(33.9%) 증가하였고, 취업유경험 실업자는 712천 명으로 54천 명(-7.0%) 감소

[특징] 여성의 경찰참가율, 고용률 증가세 둔화

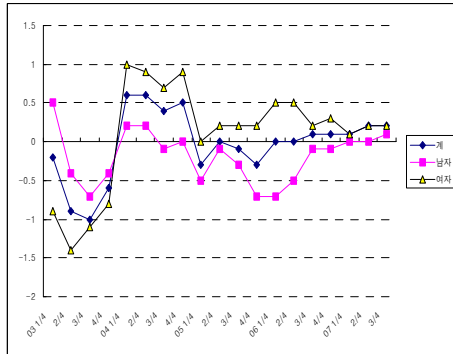
- 경찰률과 고용률은 2004년도 이후로 여성이 변화를 주도해 왔으나, 2007년 이러한 경향이 크게 둔화되었음.

〈경찰참가율 증감〉



〈고용률 증감〉

(단위: %p, 전년동기대비)

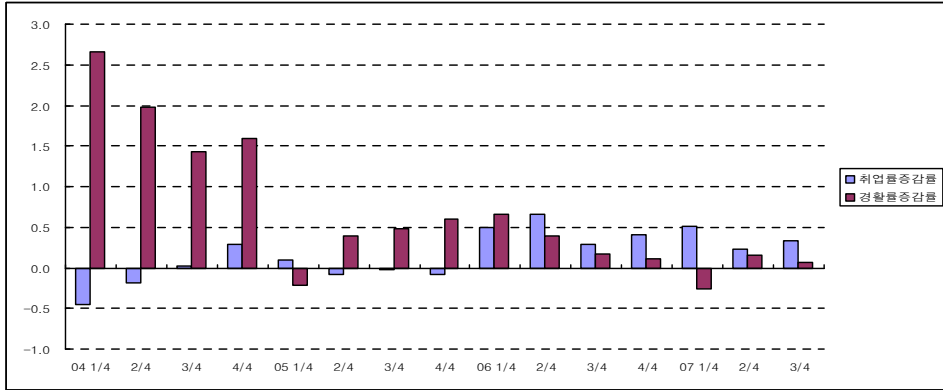


자료: 통계청, KOSIS.

- 고용률 변화 요인분해
 - 고용률의 변화의 요인을 취업률 변화와 경찰참가율 변화로 분해해 보면, 경찰참가율의 증가 둔화가 고용률 변화의 주된 요인임을 알 수 있음.
 - 연령대별로 고용률 변화의 요인을 분해해 보면, 청년층의 경찰참가율(-2.9%), 인구비중(-1.2%) 감소와 30대의 인구비중(-2.0%), 경찰참가율(-0.4%), 취업률(-0.4%) 감소가 고용률 증가 정체의 주된 이유임.

〈여성 고용률 요인분해〉

(단위 : %, 전년동기대비)



주 : 고용률 증감률=취업률 증감률+경활참가율 증감률

취업률=100-실업률

자료 : 통계청, KOSIS.

〈연령별 여성 고용률 요인분해〉

(단위 : %, 전년동기대비)

	청년층				30대				40대				50대				60대			
	취업률	경활률	인구비중	고용률기여율	취업률	경활률	인구비중	고용률기여율	취업률	경활률	인구비중	고용률기여율	취업률	경활률	인구비중	고용률기여율	취업률	경활률	인구비중	고용률기여율
2004 3/4	94.0	48.8	27.0	12.4	97.2	54.3	21.5	11.4	97.8	64.0	20.5	12.8	98.4	53.2	12.7	6.6	99.2	29.6	18.2	5.4
2005 3/4	93.8	49.0	25.9	11.9	96.9	54.3	21.0	11.0	97.7	64.4	20.6	12.9	98.3	55.0	13.5	7.3	99.5	29.5	19.0	5.6
2006 3/4	93.2	47.5	25.4	11.2	97.7	56.3	20.6	11.3	98.2	64.9	20.5	13.1	98.9	54.9	14.2	7.7	99.3	29.6	19.3	5.7
2007 3/4	94.9	46.1	25.1	11.0	97.3	56.1	20.2	11.0	98.2	65.3	20.4	13.1	98.7	56.6	14.7	8.2	99.2	30.4	19.6	5.9
증감률																				
2004 3/4	0.2	3.1	-3.0	0.2	0.0	1.4	-0.9	0.5	-0.1	2.0	1.1	3.1	0.1	-0.8	3.9	3.1	-0.3	-0.9	1.8	0.7
2005 3/4	-0.1	0.3	-4.0	-3.8	-0.3	0.0	-2.3	-2.7	-0.1	0.7	0.2	0.8	-0.1	3.5	6.6	10.2	0.3	-0.2	3.9	4.0
2006 3/4	-0.7	-3.1	-2.0	-5.7	0.8	3.8	-1.9	2.7	0.5	0.7	-0.2	1.0	0.6	-0.3	4.7	5.0	-0.3	0.4	1.7	1.8
2007 3/4	1.9	-2.9	-1.2	-2.2	-0.4	-0.4	-2.0	-2.7	0.0	0.6	-0.5	0.1	-0.2	3.1	3.7	6.7	-0.1	2.5	1.5	3.9

주 : 고용률기여율=취업률×경활참가율×해당 연령층의 생산가능인구 비중.

연령별 고용률기여율의 합은 해당 분기의 고용률임.

취업률=100-실업률.

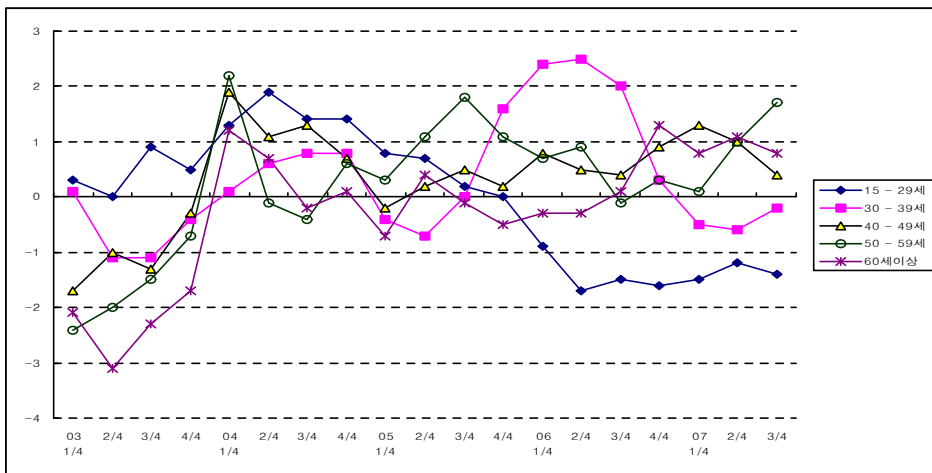
자료 : 통계청, KOSIS.

○ 여성 경활참가율과 사유

- 경활참가율의 하락은 주로 청년층과 30대에서 이루어지고 있음.
- 이들 연령대의 비경활인구의 비경활사유를 살펴보면, 청년층의 경우 재학이 가장 많았으며, 30대의 경우 육아가사가 가장 많았음. 특히 전년도 3/4분기에 비해 청년층은 재학인구가 늘어났으며, 30대는 유희인력이 늘어났음.

〈연령대별 여성 경활참가율 증감 추이〉

(단위 : %p, 전년동기대비)



자료 : 통계청, KOSIS.

〈여성 비경활인구 중 청년층, 30대의 비경활 사유〉

(단위 : 천 명, %)

		육아가사	재학	취업준비	유희	기타	전 체
청년층	2006. 3/4	517 (19.5)	1,778 (66.9)	208 (7.8)	118 (4.4)	37 (1.4)	2,659
	2007. 3/4	500 (18.4)	1,887 (69.4)	196 (7.2)	104 (3.8)	34 (1.3)	2,721
30대	2006. 3/4	1,687 (94.0)	14 (0.8)	29 (1.6)	27 (1.5)	37 (2.0)	1,794
	2007. 3/4	1,661 (93.2)	17 (1.0)	28 (1.6)	49 (2.8)	28 (1.6)	1,783

주 : ()안은 각 사유가 차지하는 비중임.

자료 : 통계청, 「경제활동인구조사」 원자료.

○ 청년층 비경활여성

- 여성 경활참가율이 높았던 2004년 3/4분기와 비교해 보면, 육아가사 비경활인구는 줄어들고, 재학, 취업준비, 유희에서 비경활인구가 증가했음. 특히 위의 사유들에서 20대 후반의 직장경험이 있는 여성들이 96천 명에서 162천 명으로 증가했음.
- 재학, 취업준비, 유희의 사유를 가진 여성 중에서 1년 이상 비경활상태인 20대가 증가해 비경활상태가 다소 장기화되고 있음을 유추할 수 있음.

〈청년층 비경활여성의 연령사유별 전직유무〉

(단위: 천 명, %)

		2004. 3/4				2007. 3/4			
		15~19	20~24	25~29	전 체	15~19	20~24	25~29	전 체
육아 가사	1년 미만	5 (37.9)	54 (42.7)	142 (26.3)	200 (29.6)	1 (13.6)	20 (26.5)	95 (22.8)	116 (23.3)
	1년 이상	3 (24.1)	52 (41.1)	376 (69.8)	430 (63.6)	1 (29.2)	45 (58.4)	310 (74.0)	356 (71.3)
	없었음	5 (38.0)	20 (16.2)	21 (3.9)	46 (6.8)	2 (57.2)	12 (15.1)	13 (3.2)	27 (5.4)
	전 체	12 { 1.8}	126 {18.7}	538 {79.6}	677	4 { 0.7}	77 {15.4}	419 {83.8}	500
재학	1년 미만	91 (7.1)	173 (42.0)	10 (28.6)	273 (15.9)	90 (6.5)	153 (33.8)	16 (30.4)	259 (13.7)
	1년 이상	33 (2.6)	90 (21.9)	16 (47.6)	139 (8.1)	38 (2.8)	134 (29.7)	26 (49.5)	198 (10.5)
	없었음	1,145 (90.3)	149 (36.1)	8 (23.7)	1,302 (75.9)	1,255 (90.7)	165 (36.5)	10 (20.1)	1,430 (75.8)
	전 체	1,268 {74.0}	412 {24.1}	33 { 1.9}	1,714	1,383 {73.3}	452 {24.0}	52 { 2.7}	1,887
취업 준비	1년 미만	6 (70.1)	43 (50.8)	23 (50.8)	72 (52.0)	3 (44.2)	32 (31.5)	28 (32.7)	63 (32.4)
	1년 이상	1 (6.4)	25 (28.8)	18 (39.5)	43 (30.9)	0 (0.0)	38 (36.9)	47 (53.7)	85 (43.2)
	없었음	2 (23.5)	17 (20.5)	4 (9.7)	24 (17.2)	3 (55.8)	33 (31.7)	12 (13.7)	48 (24.4)
	전 체	9 { 6.2}	85 {61.3}	45 {32.4}	139	6 { 3.0}	103 {52.5}	87 {44.5}	196
유희	1년 미만	5 (44.9)	41 (67.5)	23 (77.7)	69 (67.7)	4 (42.5)	27 (58.7)	31 (64.6)	62 (59.9)
	1년 이상	0 (3.9)	13 (20.7)	6 (21.6)	19 (18.9)	1 (9.6)	14 (29.0)	14 (29.8)	29 (27.5)
	없었음	6 (51.2)	7 (11.8)	0 (0.7)	14 (13.3)	5 (47.9)	6 (12.3)	3 (5.7)	13 (12.6)
	전 체	12 {12.0}	61 {59.6}	29 {28.4}	102	10 { 9.3}	47 {45.0}	47 {45.7}	104

주: ()안은 전직경험유무가 차지하는 비중이며, { }안은 각 연령대가 차지하는 비중임.

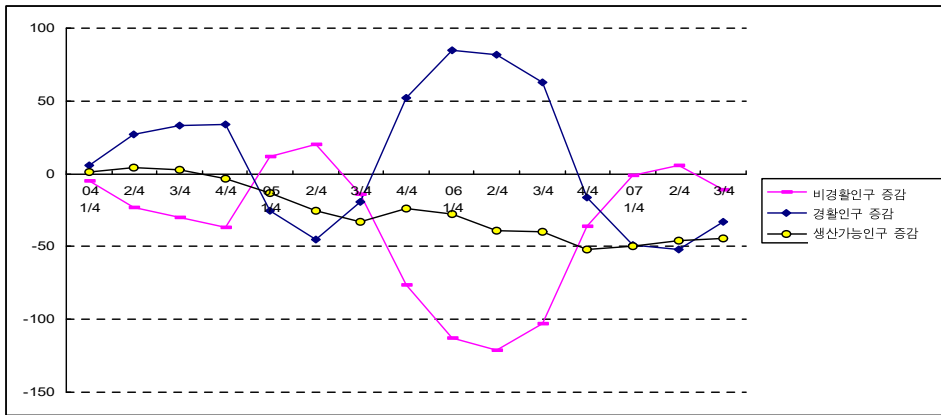
자료: 통계청, 「경제활동인구조사」 원자료.

○ 30대 비경활여성

- 2007년 30대 여성의 경활참가율 하락은 2006년도에 비해 경제활동인구가 급감했기 때문임.
- 30대 비경활여성을 전직유무와 학력으로 살펴보면, 주로 1년 이상 비경활상태인 초대졸, 대졸 여성이 증가한 것을 알 수 있음. 취업경험이 있는 30대 고학력여성의 비경활상태가 장기화

〈30대 생산가능인구 변화 추이〉

(단위 : 천 명, 전년동기대비)



자료 : 통계청, KOSIS.

〈30대 여성 전직유무별 · 학력별 비경활인구 사유〉

(단위 : 천 명, 전년동기대비)

		1년 이하	1년 이상	없었음	전 체
2007. 1/4	중졸 이하	19 (-4.3)	31 (-6.9)	10 (0.2)	61 (-11.1)
	고졸	224 (-4.9)	746 (-27.3)	31 (-9.5)	1002 (-41.7)
	초대졸	56 (-0.6)	201 (5.8)	6 (-2.2)	263 (2.9)
	대졸 이상	74 (-2.1)	406 (47.3)	20 (3.4)	500 (48.7)
	전 체	374 (-11.9)	1384 (19.0)	68 (-8.2)	1826 (-1.2)
2007. 2/4	중졸 이하	18 (0.5)	28 (-5.3)	8 (-2.1)	54 (-6.9)
	고졸	207 (-17.7)	713 (-33.4)	34 (-9.3)	953 (-60.3)
	초대졸	55 (7.1)	217 (22.7)	5 (-1.7)	277 (28.2)
	대졸 이상	74 (2.2)	392 (35.0)	22 (7.3)	488 (44.5)
	전 체	354 (-7.9)	1349 (19.0)	70 (-5.7)	1773 (5.4)
2007. 3/4	중졸 이하	16 (-2.8)	27 (-5.5)	8 (-2.5)	50 (-10.8)
	고졸	207 (-36.7)	706 (-43.7)	36 (-3.3)	949 (-83.6)
	초대졸	46 (-7.1)	235 (53.0)	7 (0.6)	289 (46.5)
	대졸 이상	73 (-4.1)	399 (35.8)	22 (5.4)	494 (37.1)
	전 체	343 (-50.7)	1368 (39.6)	72 (0.3)	1783 (-10.9)

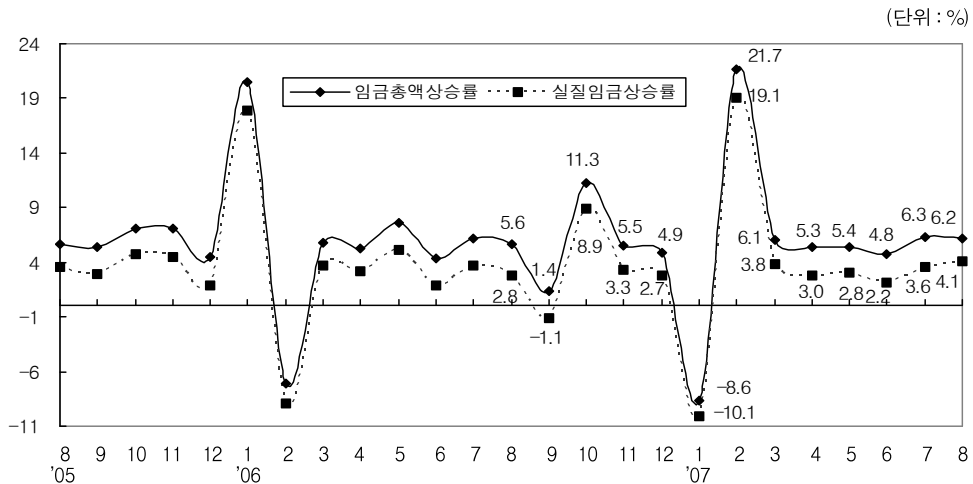
주:()안은 전년동분기비 증감.

자료 : 통계청, 「경제활동인구조사」 원자료.

임금 동향

- ◆ 2007년 8월 임금상승률, 전년동기대비 6.2% 상승
- 2007년 8월, 5인 이상 사업체의 근로자 1인당 월평균 임금총액은 2,629천 원으로 전년동기에 비해 6.2% 상승
 - 이는 전년동기의 임금총액 상승률 5.6%보다 높은 상승률임.
 - 1~8월 임금총액은 2,596천 원으로 전년동기대비 5.6% 상승
- 실질임금은 4.1% 상승
 - 2007년 8월의 소비자물가 상승분을 감안한 실질임금은 5인 이상 사업체에서 전년동기에 비해 4.1% 상승함.
 - 1~8월 실질임금 또한 임금총액 상승률보다는 낮은 3.3%의 상승률을 기록

[그림 8] 임금상승률 추이



〈표 6〉 임금관련 주요지표 동향(5인 이상 사업체 기준)

(단위: 천 원/월, 2005=100.0, %)

	2006				2007				
	1/4	2/4	3/4	4/4	1/4분기	2/4분기	3/4분기		1~8월
	분기	분기	분기	분기			7월	8월	
임 금 총 액	2,487 (5.9)	2,400 (5.6)	2,559 (4.3)	2,722 (7.0)	2,626 (5.6)	2,524 (5.2)	2,692 (6.3)	2,629 (6.2)	2,596 (5.6)
정 액 급 여	1,839 (6.6)	1,856 (7.0)	1,878 (6.6)	1,923 (6.6)	1,952 (6.2)	1,974 (6.4)	1,995 (6.5)	2,005 (6.8)	1,972 (6.4)
초 과 급 여	149 (5.1)	160 (6.5)	157 (6.7)	163 (3.5)	156 (4.7)	167 (3.9)	164 (7.5)	166 (5.7)	162 (4.9)
특 별 급 여	499 (3.8)	384 (-0.7)	524 (-4.0)	636 (9.2)	517 (3.7)	383 (-0.1)	533 (4.9)	459 (3.7)	462 (2.7)
실 질 임 금 지 수	102.0 (3.8)	97.8 (3.3)	103.4 (1.7)	110.3 (4.7)	105.5 (3.4)	100.3 (2.7)	106.6 (3.6)	104.1 (4.1)	103.5 (3.3)
소 비 자 물 가 지 수	101.4 (2.1)	102.1 (2.2)	102.9 (2.5)	102.6 (2.2)	103.5 (2.1)	104.6 (2.4)	105.0 (2.5)	105.1 (2.0)	104.3 (2.2)

주: ()안의 수치는 전년동기대비 상승률.
 자료: 노동부, 『매월노동통계조사보고서』, 각호.