

주요 노동동향

경제일반

◆ 2008년 1월 생산과 소비는 증가, 투자 감소

○ 2008년 1월 산업생산은 전월대비(계절조정) 큰 폭으로 증가하였으며, 전년동월대비(11.8%)로도 두 자릿수 증가세를 보였음. 소비는 전년동월대비 4.7% 증가하였으며, 투자는 0.9% 감소하였음.

－ 제조업 생산은 반도체 및 부품, 자동차, 1차 금속 등을 중심으로 전년동월대비 12.1% 증가하였음 (표 1 참조).

－ 서비스업 생산은 금융 및 보험업, 보건 및 사회복지사업, 운수업, 사업서비스업, 도·소매업 등에서 호조를 보여 전년동월대비 7.7% 증가하였으며, 전월대비로는 0.9% 증가하였음(그림 2 참조).

－ 1월 소비재 판매는 귀금속, 화초·선물용품 등의 판매가 부진하였으나 승용차, 비가공식품, 서적·문구, 화장품 등에서 판매호조를 보여 전년동월대비 4.7% 증가하였음. 투자는 통신기기 등에서 증가하였으나 반도체장비 등의 투자부진으로 전년동월대비 0.9% 감소하였음.

○ 현재의 경기를 나타내는 동행지수 순환변동치는 101.6으로 전월보다 0.4포인트 상승하였으며, 향후의 경기국면을 예고해 주는 선행지수 전년동월비는 전월

대비 1.1%포인트 하락하였음(그림 3 참조).

〈표 1〉 최근 경제일반 동향

(단위: 전년동기대비 증가율(%))

		2005		2006					2007					2008	
		4/4	연간	1/4	2/4	3/4	4/4	연간	1/4	1월	2/4	3/4	4/4p	연간p	1월p
생산	산업생산	10.3	6.3	12.8	11.5	11.3	5.2	10.1	3.3	8.6	7.0	8.3	11.0	6.8	11.8(2.5)
	제조업 생산	10.4	6.2	13.4	12.1	11.8	5.6	10.5	3.4	8.8	7.1	8.6	11.2	7.0	12.1(2.6)
	출하	8.6	5.6	9.7	9.0	9.2	3.8	7.8	4.4	8.3	7.2	7.0	10.5	7.1	10.1(-0.3)
	수출	13.5	10.5	13.1	14.2	15.7	5.6	11.9	6.7	8.0	9.9	11.6	16.2	10.5	14.6(-1.7)
	내수	4.6	1.8	7.1	4.9	3.8	2.2	4.5	2.7	8.4	4.9	2.7	6.8	4.8	7.2(0.5)
	서비스업 생산	5.9	3.6	6.2	5.4	4.5	4.8	5.2	5.6	4.2	6.4	6.9	6.8	6.4	7.7(0.9)
소비	소비재 판매	6.9	4.1	5.3	6.1	2.9	4.5	4.7	7.1	1.0	5.2	8.6	4.5	5.3	4.7(2.5)
투자	설비투자	7.0	6.3	6.2	6.7	11.8	5.1	7.4	11.3	18.6	12.1	-1.9	9.2	8.6	-0.9(-13.3)

주: p는 잠정치임. ()안은 전기(월)비를 나타냄.

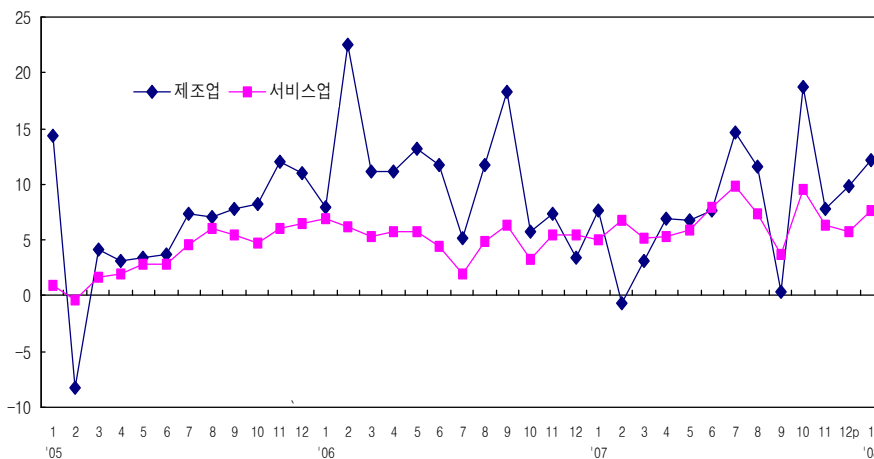
1) 광공업 생산은 광업(C), 제조업(D), 전기·가스업(E, F)을 포함하나 거의 대부분 제조업을 대변함.

2) 서비스업 생산지수는 한국표준산업분류(제8차 개정, 2000. 1. 7.)상의 20개 대분류 중 서비스업에 해당되는 11개 (도소매업(G), 숙박·음식점업(H), 운수업(I), 통신업(J), 금융 및 보험업(K), 부동산 및 임대업(L), 사업서비스업(M), 교육서비스업(O), 보건복지사업(P), 오락·문화 및 운동관련 서비스업(Q), 기타 공공·수리 및 개인서비스업(R)) 산업을 포괄.

자료: 통계청, 『산업활동동향』, 『서비스업활동동향』, 각호.

〔그림 1〕 제조업 및 서비스업 생산증가율

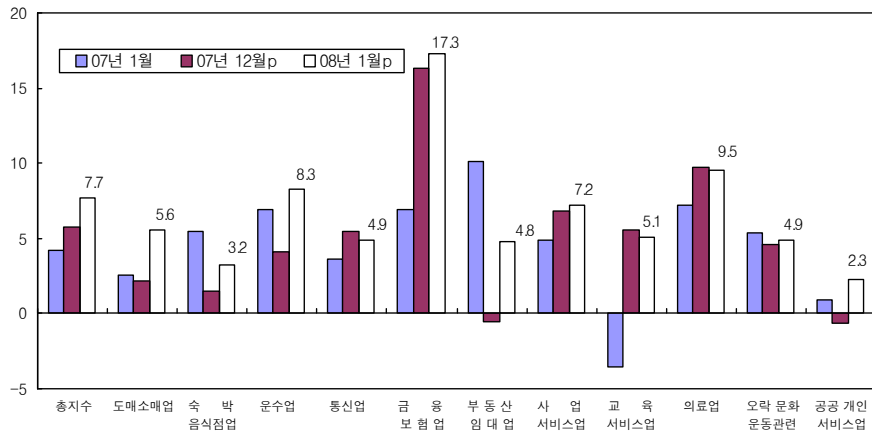
(단위: 전년동기대비 증가율(%))



주: p는 잠정치임. 서비스업 활동지수는 한국표준산업분류상 서비스업에 해당하는 대분류 11개 품목임.
 자료: 통계청, 『2008년 1월 산업활동동향』, 2008. 3.

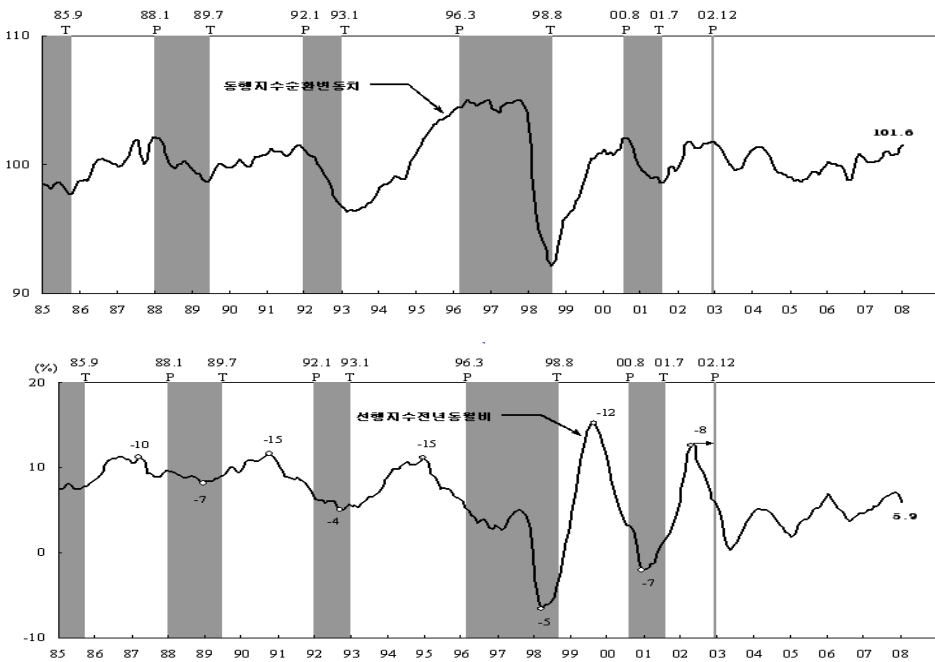
[그림 2] 서비스업 업종별 생산추이

(단위 : 전년 동기대비 증가율(%))



주 : p는 잠정치임.
 자료 : 통계청, KOSIS.

[그림 3] 경기지수 동향



주 : p는 정점(Peak), T는 저점(Trough)을 나타냄.
 자료 : 통계청, 『2008년 1월 산업활동동향』, 2008. 3.

고용 동향

◆ 경제활동참가율과 실업률 감소

- 2008년 1월 중 경제활동인구는 23,738천 명으로 전년동월대비 158천 명(0.7%) 증가
 - 남성은 13,921천 명으로 97천 명(0.7%) 증가하였으며, 여성은 9,817천 명으로 61천 명(0.6%) 증가함.
- 2008년 1월 중 경제활동참가율은 60.3%로 전년동월대비 0.2%p 하락
 - 성별로 보면 남성(72.5%)이 전년동월대비 0.4%p, 여성(48.7%)이 전년동월대비 0.1%p 하락함(그림 4 참조).
 - 연령별로는 30대(74.7%, 0.3%p), 40대(79.0%, 0.3%p), 50대(69.0%, 1.2%p)에서 상승함.
- 2008년 1월 중 고용률은 58.3%로 전년동월대비 0.1%p 하락
 - 남성의 고용률은 69.9%로 전년동월과 같았으며, 여성의 고용률은 47.3%로 전년동월대비 0.1%p 하락함.

〈표 2〉 최근의 고용동향

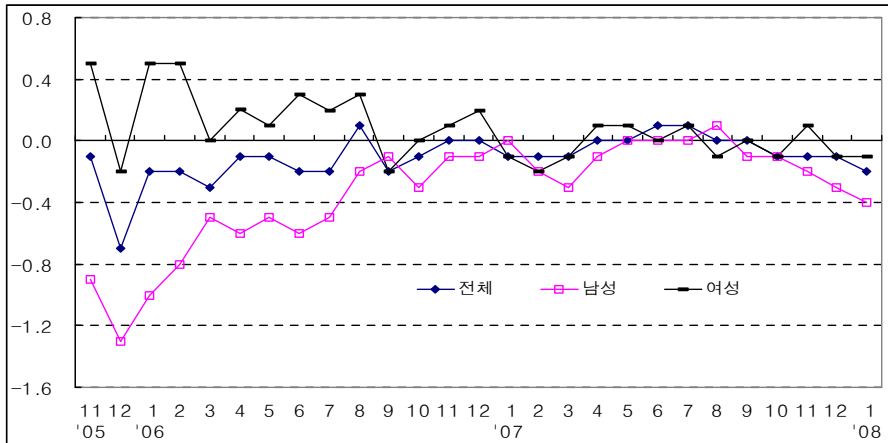
(단위: 천 명, %)

	2006		2007					2008
	4/4분기	1/4분기	1월		2/4분기	3/4분기	4/4분기	
			1월	12월			1월	
경제활동인구	24,084 (1.0)	23,692 (0.9)	23,580 (1.0)	24,489 (1.1)	24,367 (1.1)	24,316 (1.0)	23,993 (0.9)	23,738 (0.7)
참가율	61.9	60.8	60.5	62.6	62.1	61.8	61.0	60.3
취업자	23,303 (1.2)	22,841 (1.2)	22,729 (1.1)	23,698 (1.2)	23,610 (1.3)	23,582 (1.2)	23,257 (1.2)	22,964 (1.0)
고용률	59.9	58.6	58.4	60.6	60.2	60.0	59.1	58.3
실업자	780	851	851	791	756	734	736	775
실업률	3.2	3.6	3.6	3.2	3.1	3.0	3.1	3.3
비경제활동인구	14,807 (1.2)	15,305 (1.4)	15,370 (1.1)	14,647 (1.0)	14,865 (1.0)	15,000 (1.3)	15,349 (1.4)	15,650 (1.8)

주: ()안의 수치는 전년동기대비 증가율. 고용률 = 취업자 / 생산가능인구 * 100
 자료: 통계청, 『2008년 1월 고용동향』, 2008. 2.

[그림 4] 성별 경제활동참가율 증가

(단위: %p, 전년동기대비)

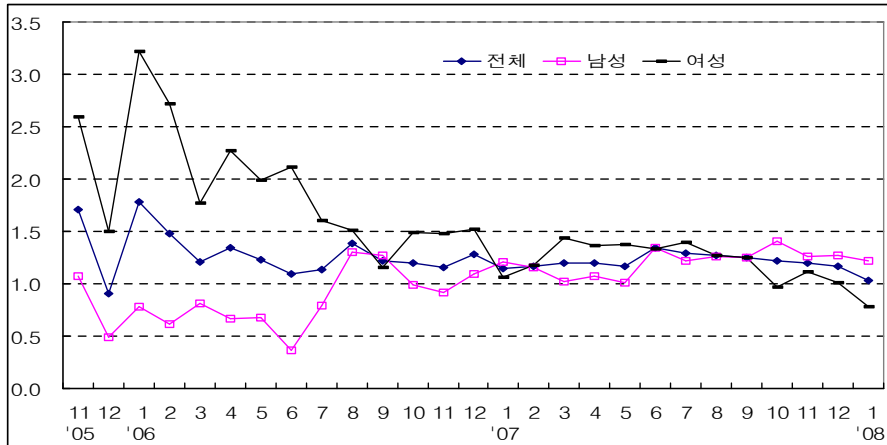


자료: 통계청 KOSIS.

- 2008년 1월 중 취업자는 22,964천 명으로 전년동월대비 235천 명(1.0%)이 증가함.
 - 성별로 보면 남성 취업자는 13,420천 명으로 전년동월대비 161천 명(1.2%), 여성 취업자는 9,544천 명으로 전년동월대비 74천 명(0.8%)이 증가함.
 - 여성 취업자 증가율의 하락세가 지속됨(그림 5 참조).
 - 연령계층별로 보면 40대 이상에서 증가한 반면, 15~39세에서는 감소함.
 - 2008년 1월 중 실업자는 775천 명으로 전년동월대비 77천 명(-9.0%) 감소하였으며, 실업률은 3.3%로 전년동월대비 0.3%p 하락함.
 - 남성 실업자는 502천 명으로 전년동월대비 64천 명(-11.3%) 감소하였고, 여성 실업자는 273천 명으로 전년동월대비 13천 명(-4.5%)이 감소함.
 - 실업률은 남성이 전년동월대비 0.5%p 하락한 3.6%를 보였고, 여성이 0.1%p 하락한 2.8%를 기록함.
 - 2008년 1월 중 비경제활동인구는 15,650천 명으로 전년동월대비 280천 명(1.8%) 증가
 - 남성 비경제활동인구는 5,291천 명으로 전년동월대비 154천 명(3.0%) 증가하였고, 여성 비경제활동인구는 10,359천 명으로 전년동월대비 126천 명(1.2%)이 증가함.
 - 비경제활동인구 중 특별한 사유 없이 그냥 쉬었다고 응답한 '쉬었음'은 1,618천 명으로 전년동월대비 23천 명(1.4%) 증가함.
- ※ '쉬었음' 비경제활동인구 추이: 1,208천 명(2006. 11) → 1,595천 명(2007. 1) → 1,376천 명(2007. 8) → 1,247천 명(2007. 11) → 1,404천 명(2007. 12) → 1,618천 명(2008. 1)

(그림 5) 성별 취업자 증가율

(단위 : %, 전년동기대비)



자료 : 통계청 KOSIS.

◆ 제조업, 건설업, 도소매 및 음식·숙박업 취업자 감소

- 2008년 1월 중 산업별 취업자의 전년동월대비 증감을 보면 사업·개인·공공서비스업(348천 명, 4.8%), 전기·운수·통신·금융업(22천 명, 0.9%)에서 증가한 반면, 농림어업(-64천 명, -4.8%), 도소매 및 음식·숙박업(-37천 명, -0.6%), 제조업(-30천 명, -0.7%), 건설업(-5천 명, -0.3%)에서는 감소함.
 - 건설업, 도소매 및 음식·숙박업 모두 취업자 감소세를 보이며, 특히 제조업 취업자 감소세가 지속(그림 6 참조).

◆ 상용근로자 증가, 비임금근로자 감소

- 2008년 1월 중 종사상 지위별 취업자 중 비임금근로자는 6,932천 명으로 전년동월대비 141천 명(-2.0%) 감소하였고, 임금근로자는 16,032천 명으로 전년동월대비 376천 명(2.4%) 증가
 - 임금근로자 중 상용근로자(433천 명, 5.2%)와 일용근로자(3천 명, 0.2%)는 증가한 반면, 임시근로자(-60천 명, -1.2%)는 감소함.
 - 상용근로자는 증가세를 이어가며 임금근로자의 증가를 주도하고 있으며, 임시근로자의 감소세가 지속됨(그림 7 참조).

〈표 3〉 산업별 취업자

(단위: 천 명, %)

	2006		2007					2008
	4/4분기	1/4분기	1월	2/4분기	3/4분기	4/4분기	12월	1/4분기
								1월
전 산업	23,303 (1.2)	22,841 (1.2)	22,729 (1.1)	23,409 (1.2)	23,610 (1.3)	23,582 (1.2)	23,257 (1.2)	22,964 (1.0)
농림어업	1,757 (0.2)	1,450 (-2.8)	1,334 (-2.0)	1,952 (-2.7)	1,866 (-3.7)	1,690 (-3.8)	1,399 (-4.8)	1,270 (-4.8)
제조업	4,157 (-1.5)	4,138 (-1.2)	4,156 (-1.1)	4,181 (-1.3)	4,093 (-1.2)	4,120 (-0.9)	4,127 (-0.6)	4,125 (-0.7)
건설업	1,862 (1.6)	1,772 (2.7)	1,748 (2.8)	1,904 (1.6)	1,843 (-0.3)	1,853 (-0.5)	1,808 (-0.3)	1,743 (-0.3)
도소매 및 음식·숙박업	5,740 (-1.2)	5,743 (-1.0)	5,787 (-1.2)	5,776 (-1.0)	5,722 (-0.2)	5,723 (-0.3)	5,764 (-0.2)	5,750 (-0.6)
사업·개인·공공서비스업 및 기타	7,394 (4.2)	7,357 (4.3)	7,316 (4.1)	7,256 (4.8)	7,674 (5.2)	7,762 (5.0)	7,735 (4.9)	7,664 (4.8)
전기·운수·통신 및 금융업	2,373 (3.4)	2,363 (2.8)	2,370 (2.7)	2,323 (3.3)	2,396 (2.5)	2,415 (1.8)	2,405 (0.6)	2,392 (0.9)

주: ()안의 수치는 전년동기대비 증감률.

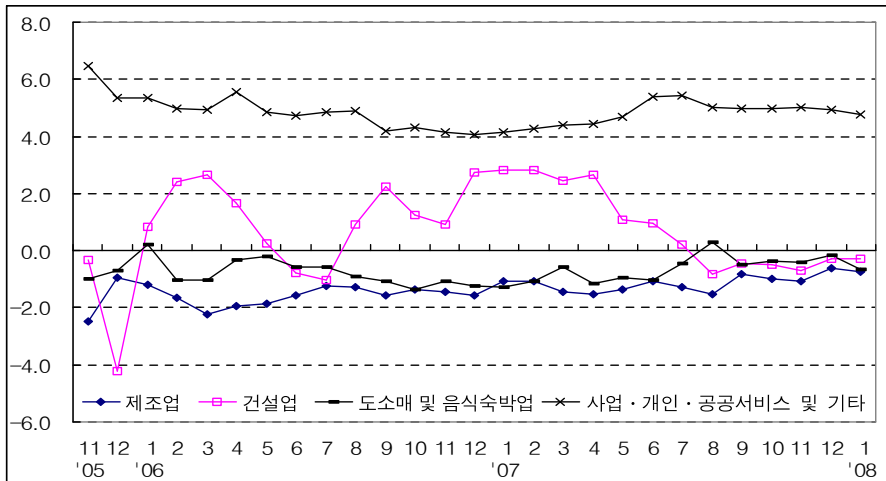
1) 사업·개인·공공서비스업 및 기타는 부동산 및 임대업, 사업서비스업, 공공행정, 교육서비스업, 보건 및 사회복지사업, 오락·문화 및 운동관련 서비스업, 기타 공공·수리 및 서비스업, 가사서비스업, 국제 및 외국기관을 포함.

2) 자세한 업종별 취업자 현황은 부표 참조.

자료: 통계청, 『2008년 1월 고용동향』, 2008. 2.

〈그림 6〉 산업별 취업자 증가율

(단위: % 전년동기대비)



자료: 통계청 KOSIS.

〈표 4〉 종사상 지위별 및 취업시간대별 취업자

(단위: 천 명, %)

	2006		2007				2008	
	4/4분기	1/4분기	1월		2/4분기	3/4분기	4/4분기	
			1월	12월			1월	
전 체	23,303 (1.2)	22,841 (1.2)	22,729 (1.1)	23,698 (1.2)	23,610 (1.3)	23,582 (1.2)	23,257 (1.2)	22,964 (1.0)
비임금근로자	7,561 (-1.5)	7,199 (-2.2)	7,073 (-2.9)	7,637 (-1.1)	7,589 (-2.2)	7,426 (-1.8)	7,154 (-1.6)	6,932 (-2.0)
자영업주	6,121 (-1.0)	5,895 (-1.9)	5,835 (-2.1)	6,139 (-0.9)	6,128 (-1.3)	6,035 (-1.4)	5,872 (-1.6)	5,699 (-2.3)
무급가족종사자	1,440 (-3.6)	1,304 (-3.2)	1,238 (-6.3)	1,498 (-1.8)	1,460 (-5.9)	1,391 (-3.4)	1,282 (-1.4)	1,233 (-0.4)
임금근로자	15,743 (2.6)	15,642 (2.8)	15,656 (3.1)	16,061 (2.4)	16,022 (3.0)	16,156 (2.6)	16,104 (2.4)	16,032 (2.4)
상용근로자	8,367 (4.8)	8,404 (4.3)	8,382 (4.4)	8,533 (4.6)	8,753 (6.2)	8,790 (5.1)	8,750 (4.9)	8,815 (5.2)
임시근로자	5,188 (1.3)	5,163 (2.5)	5,176 (3.0)	5,237 (0.7)	5,133 (-0.3)	5,156 (-0.6)	5,176 (-1.1)	5,115 (-1.2)
일용근로자	2,188 (-2.4)	2,075 (-2.4)	2,099 (-1.6)	2,291 (-1.7)	2,135 (-1.5)	2,211 (1.0)	2,178 (1.6)	2,102 (0.2)
36시간 미만	2,686 (2.4)	3,014 (6.4)	2,983 (3.4)	2,564 (1.7)	3,962 (23.7)	2,549 (-5.1)	2,642 (-6.4)	2,862 (-4.1)
36시간 이상	20,367 (0.9)	19,384 (0.2)	19,117 (0.7)	20,906 (1.1)	19,227 (-2.4)	20,806 (2.2)	20,398 (2.5)	19,525 (2.1)

주: ()안의 수치는 전년동기대비 증감률.
 자료: 통계청, 『2008년 1월 고용동향』, 2008. 2.

○ 2008년 1월 중 취업시간대별 취업자를 보면, 36시간 미만 취업자는 2,862천 명으로 전년동월대비 121천 명(-4.1%)이 감소한 반면, 36시간 이상 취업자는 19,525천 명으로 408천 명(2.1%)이 증가함.

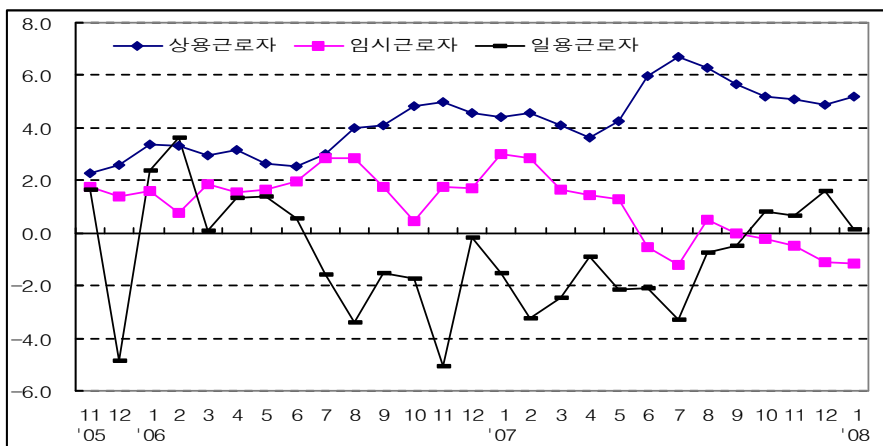
◆ 20대 이상 실업자 및 실업률 감소

- 2008년 1월 중 연령계층별 실업자 및 실업률은 15~19세에서 증가한 반면, 그 이외 연령계층에서 감소함.
 - 2008년 1월 중 연령별 실업자는 전년동월대비 청년층(15~29세)(3천 명, 10.3%)에서 증가한 반면, 20대(-25천 명, -7.8%), 30대(-20천 명, -9.4%), 40대(-8천 명, -4.9%), 50대(-20천 명, -19.8%), 60세 이상(-8천 명, -19.7%)에서 감소
 - 2008년 1월 중 연령별 실업률은 청년층(15~29세)(11.1%, 1.8%p)에서 감소한 반면,

- 20대(6.9, -0.4%p), 30대(3.1, -0.3%p), 40대(2.2%, -0.2%p), 50대(1.9%, -0.6%p), 60세 이상(1.4%, -0.3%p)에서 감소.
- 교육정도별 실업자는 전년동월대비 중졸 이하(-21천 명, -14.4%)와 고졸(-26천 명, -5.6%), 대졸 이상(-30천 명, -12.0%)에서 감소함.

[그림 7] 임금근로자의 증가율

(단위: % 전년동기대비)



자료: 통계청, KOSIS.

<표 5> 연령별·교육수준별 실업자 및 실업률

(단위: 천 명, %)

	2006	2007					2008	
	4/4분기	1/4분기	1월	2/4분기	3/4분기	4/4분기	1/4분기	
전 체	780(3.2)	851(3.6)	851(3.6)	791(3.2)	756(3.1)	734(3.0)	736(3.1)	775(3.3)
15~29세	356(7.8)	346(7.6)	346(7.4)	330(7.3)	322(7.1)	312(7.0)	324(7.3)	324(7.1)
30~39세	179(2.8)	216(3.5)	214(3.4)	203(3.3)	189(3.0)	183(2.9)	179(2.9)	194(3.1)
40~49세	136(2.1)	151(2.3)	153(2.4)	130(1.9)	132(2.0)	126(1.9)	125(1.9)	146(2.2)
50~59세	81(2.0)	96(2.4)	98(2.5)	95(2.2)	80(1.9)	78(1.8)	74(1.7)	79(1.9)
60세 이상	29(1.1)	42(1.7)	40(1.7)	33(1.2)	34(1.2)	35(1.3)	34(1.4)	32(1.4)
중졸 이하	126(2.2)	150(2.8)	148(2.8)	112(1.9)	105(1.9)	109(2.0)	109(2.1)	127(2.5)
고 졸	402(3.9)	426(4.2)	456(4.5)	379(3.7)	378(3.7)	372(3.7)	391(3.9)	430(4.3)
대졸 이상	253(3.1)	274(3.3)	248(3.0)	300(3.5)	274(3.2)	253(2.9)	236(2.7)	218(2.5)
취업무경험실업자	42	40	41	40	44	40	47	43
취업유경험실업자	739	810	810	751	712	694	689	731

주: ()안의 수치는 실업률.

자료: 통계청, 『2008년 1월 고용동향』, 2008. 2.

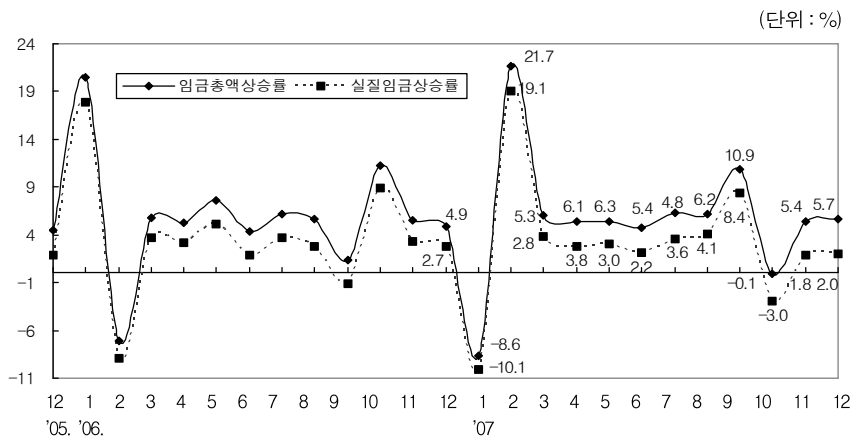
- 교육정도별 실업률은 전년동월대비 중졸 이하(2.5, -0.3%p), 고졸(4.3, -0.2%p), 대졸 이상(2.5%, -0.5%p)에서 감소.
- 2008년 1월 중 전체 실업자 775천 명을 과거 취업경험 유무로 살펴보면 취업 무경험 실업자는 43천 명으로 전년동월대비 2천 명(5.6%) 증가한 반면, 취업 유경험 실업자는 731천 명으로 79천 명(-9.7%) 감소했음.

임금 동향

◆ 2007년 임금상승률, 전년대비 5.6% 상승

- 2007년, 5인 이상 사업체의 근로자 1인당 월평균 임금총액은 2,683천 원으로 전년에 비해 5.6% 상승
 - 이는 전년의 임금총액 상승률 5.7%보다 낮은 상승률임.
 - 12월 임금총액은 3,482천 원으로 전년동기대비 5.7% 상승
- 실질임금은 2.9% 상승
 - 2007년, 소비자물가 상승분을 감안한 실질임금은 5인 이상 사업체에서 전년에 비해 2.9% 상승함.
 - 12월 실질임금 또한 임금총액 상승률보다는 낮은 2.0%의 상승률을 기록

[그림 8] 임금상승률 추이



〈표 6〉 임금관련 주요지표 동향(5인 이상 사업체 기준)

(단위: 천 원/월, 2005=100.0, %)

	2006					2007					
		1/4 분기	2/4 분기	3/4 분기	4/4 분기		1/4 분기	2/4 분기	3/4 분기	4/4분기 12월	
임 금 총 액	2,542 (5.7)	2,487 (5.9)	2,400 (5.6)	2,559 (4.3)	2,722 (7.0)	2,683 (5.6)	2,626 (5.6)	2,524 (5.2)	2,759 (7.8)	2,825 (3.8)	3,482 (5.7)
정 액 급 여	1,874 (6.7)	1,839 (6.6)	1,856 (7.0)	1,878 (6.6)	1,923 (6.6)	1,992 (6.3)	1,952 (6.2)	1,974 (6.4)	2,000 (6.5)	2,040 (6.1)	2,114 (5.9)
초 과 급 여	158 (5.4)	149 (5.1)	160 (6.5)	157 (6.7)	163 (3.5)	166 (5.5)	156 (4.7)	167 (3.9)	166 (5.5)	176 (7.7)	176 (8.2)
특 별 급 여	511 (2.4)	499 (3.8)	384 (-0.7)	524 (-4.0)	636 (9.2)	526 (2.9)	517 (3.7)	383 (-0.1)	593 (13.2)	609 (-4.2)	1,192 (4.8)
실 질 임 금 지 수	103.4 (3.4)	102.0 (3.8)	97.8 (3.3)	103.4 (1.7)	110.3 (4.7)	106.5 (2.9)	105.5 (3.4)	100.3 (2.7)	109.0 (5.4)	110.8 (0.5)	136.3 (2.0)
소 비 자 물 가 지 수	102.2 (2.2)	101.4 (2.1)	102.1 (2.2)	102.9 (2.5)	102.6 (2.2)	104.8 (2.5)	103.5 (2.1)	104.6 (2.4)	105.3 (2.3)	106.0 (3.3)	106.3 (3.6)

주: ()안의 수치는 전년동기대비 상승률.
 자료: 노동부, 『매월노동통계조사보고서』, 각호.

노사관계 동향

◆ 근로손실일수, 전년동기에 비해 증가

○ 2008년 2월 25일 현재 노사분규 현황은 전년동기보다 감소함(표 7 참조).

- 분규발생건수는 7건으로 전년동기(9건)에 비해 감소한 반면, 근로손실일수는 60,657일로 전년동기(38,714일)대비 56.7% 증가함.

〈표 7〉 노사분규 주요지표 동향

(단위: 개소, 일)

	2007. 2. 25	2008. 2. 25
노 사 분 규 발 생 건 수(개소)	9	7
근 로 손 실 일 수 (일)	38,714	60,657

주: 당해 연도의 누적치임.
 자료: 노동부.

◆ 노동부, 「남녀고용평등법 시행령 및 시행규칙」 일부 개정령(규칙) 입법예고

- 법 제명이 「남녀고용평등과 일·가정 양립지원에 관한 법률」로 개정됨에 따라 이 영(규칙)의 제명을 이에 맞게 개정하고, 새로 도입된 육아기 근로시간단축제도 등의 시행에 필요한 사항, 형행 제도의 운영상 나타난 일부 미비점을 개선·보완하고자 함.
 - 직장내 성희롱 예방교육방법 보완, 육아휴직 적용제외요건 일부 삭제, 배우자 출산휴가 거부 등 과태료 부과기준 신설 등

◆ 노동부, 「산업안전보건법 시행령 및 시행규칙」 일부 개정령(안) 입법예고

- 위협기계·기구 등의 안전성 확보를 위한 안전인증·안전검사제도와 유해물질로 인한 근로자의 건강보호를 위한 허용기준제도가 도입됨에 따라 대상기계·기구 및 유해물질을 선정하는 등 법률 개정에 따라 제도 시행에 필요한 세부사항을 정하는 한편, 현행 제도 운영상 일부 미비점을 보완하고자 함.

◆ 한국노총, 2008년도 임금인상요구율 9.1%로 결정

- 한국노총은 표준생계비와 노총 표준사업장을 대상으로 실시한 임금정책 설문결과를 토대로 2008년 임금인상요구율을 월고정임금총액(월정액임금+상여금월할액) 기준 9.1%(223,015원)로 확정함.
 - 또한 매년 확대되고 있는 사회양극화와 빈곤문제 해소를 위하여 비정규직 임금인상요구율은 18.1%, 최저임금요구액은 시간당 4,738원(전체 노동자 평균정액급여 1,980,400원의 50% 수준)으로 제시함.
 - 정규직과 비정규직의 임금격차 완화를 위하여 비정규직에게 정규직 월임금총액인상요구액(223,015원)과 동일한 수준으로 인상하도록 요구함으로써 현재 비정규직 임金的 18.1%를 인상해야 한다고 결정함.
- 한편, 한국노총은 생계비의 30%를 차지하고 있는 교육·주택·의료비 부담을 줄이기 위해 ‘국가의 사회적 공공정책’에 대한 책임 부담을 요구함과 동시에 사회공공성에 대한 협약사항을 새 정부가 지체없이 이행할 수 있도록 촉구함. **KLI**