

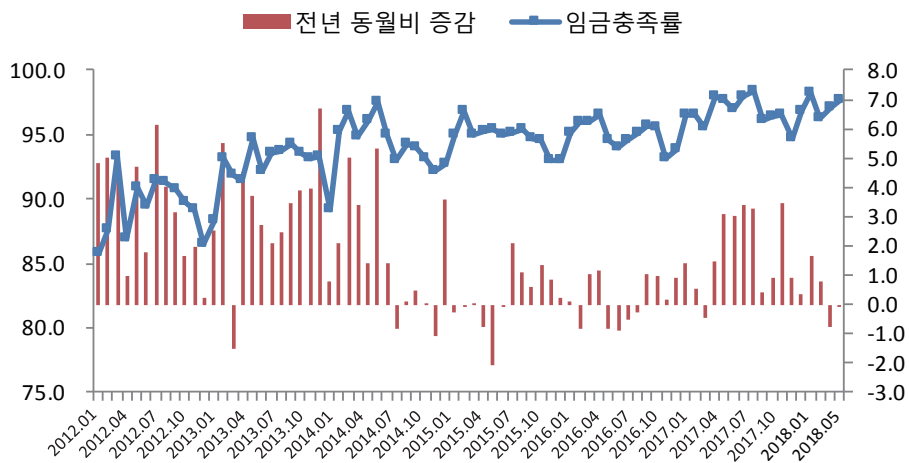
워크넷 구인구직DB를 이용한 5~6월 임금 동향

박세정 (한국고용정보원 책임연구원)

- 2018년 6월 신규구인인원은 210천 명, 신규구직건수는 324천 건, 평균 제시임금은 193.3만 원, 평균 희망임금은 198.0만 원, 전체 임금충족률은 97.6%로 나타남.

〈임금충족률 추이〉

(단위: %)



주 : 1) 임금충족률=(평균 제시임금/평균 희망임금)×100

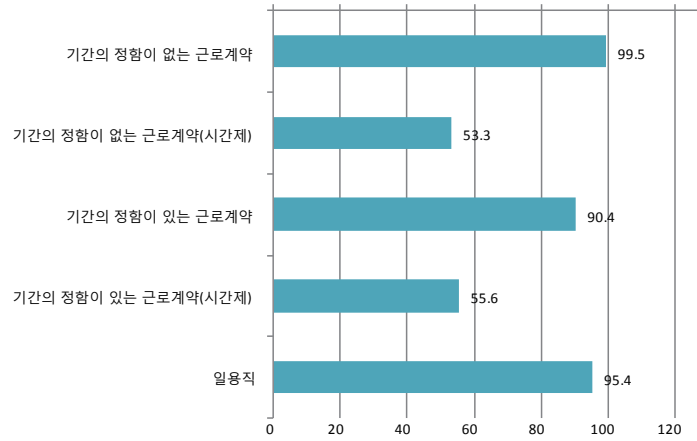
2) 임금에서 '분류불능'(응답자 오류) 및 특이값 제외

자료 : 한국고용정보원, 「워크넷 구인구직DB」.

- 고용형태별 임금충족률은 '기간의 정함이 없는 근로계약' 형태에서 99.5%로 가장 높게 나타난 반면, '기간의 정함이 없는 근로계약(시간제)' 형태에서 가장 낮은 수치를 기록. 시간제 근로형태의 낮은 임금충족률은 6월 시간제 근로형태에 대한 기업체의 낮은 제시임금에 기인

〈고용형태별 임금충족률〉

(단위: %)

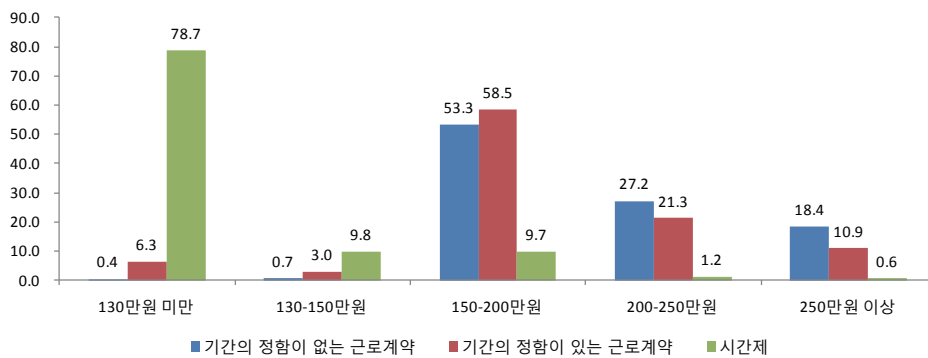


주 : 1) 임금충족률=(평균 제시임금/평균 희망임금)×100
 2) 임금에서 '분류불능'(응답자 오류) 및 특이값 제외
 자료 : 한국고용정보원, 「워크넷 구인구직DB」.

- 6월 고용형태별 제시임금대 비중을 보면, '기간의 정함이 없는 근로계약' 및 '기간의 정함이 있는 근로계약'에서 150만~200만 원 임금대의 구인수요 비중이 높게 나타나는 가운데, 두 근로형태 모두에서 전년동월대비 130만~150만 원대의 구인수요 비중이 크게 감소하였음.
 - 대부분의 구인업체에서 시간제 고용형태에 대해서는 낮은 수준의 임금을 제시하고 있음.

〈제시임금대별 구인수요 비중〉

(단위: %)

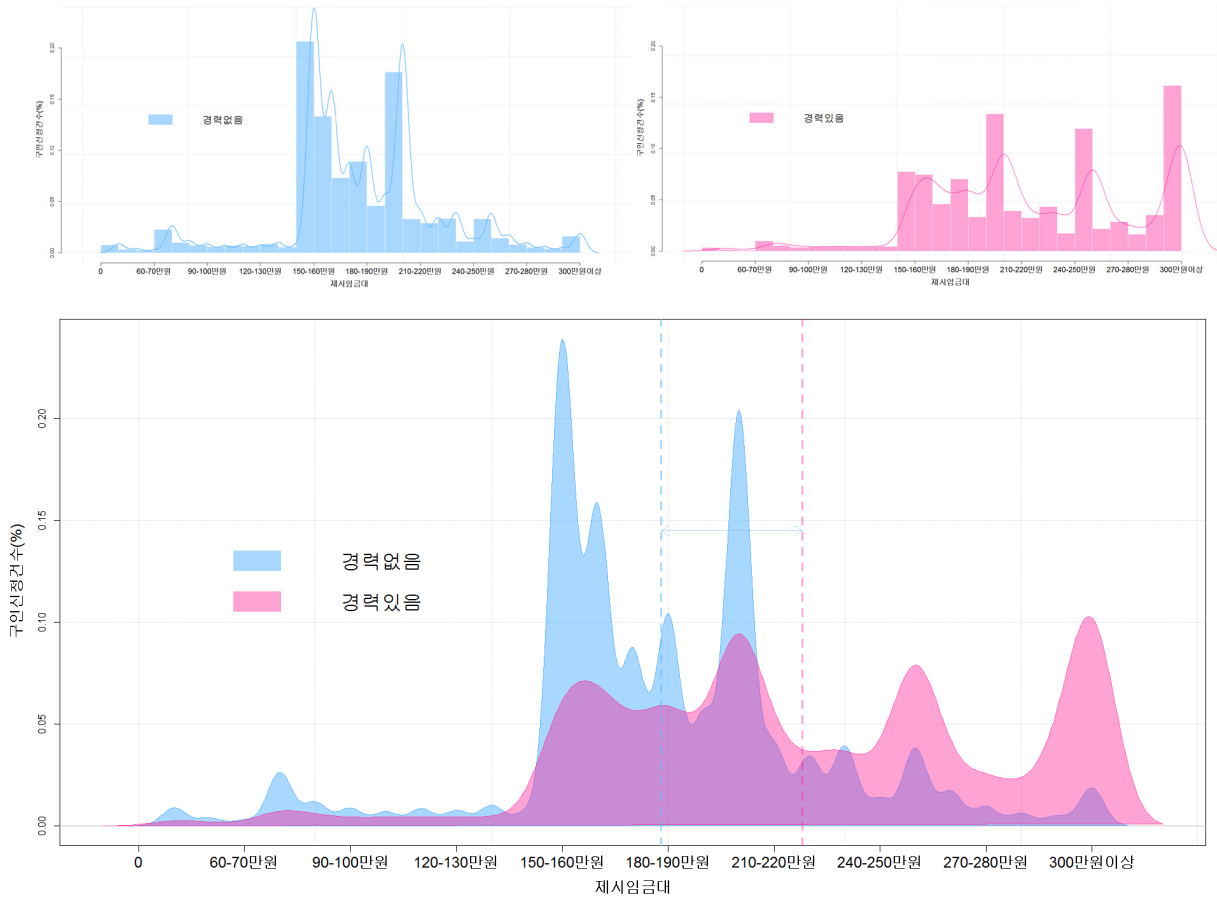


주 : 1) 임금대별 구인신청건수의 비중임
 2) 제시월'임금임
 자료 : 한국고용정보원, 「워크넷 구인구직DB」.

2018년 5월 기준 속성별 제시임금, 희망임금 분포 비교

- 임금대별 구인신청건수 비율을 통해 본 제시임금 분포는 경력유무별로 다소 차이를 보임.
 - 신규직에 대해 기업이 제시하는 임금은 주로 150만~200만 원대 등에 집중되어 있는 반면, 경력직에 대해서는 좀 더 높은 임금대에 다수 분포
 - 그림의 실선으로 나타낸 분포 평균을 보면 신규직에 대한 제시임금 분포 평균은 180만 원대, 경력직에 대한 제시임금 분포 평균은 220만 원 이상에 위치

〈경력유무별 제시임금 분포〉

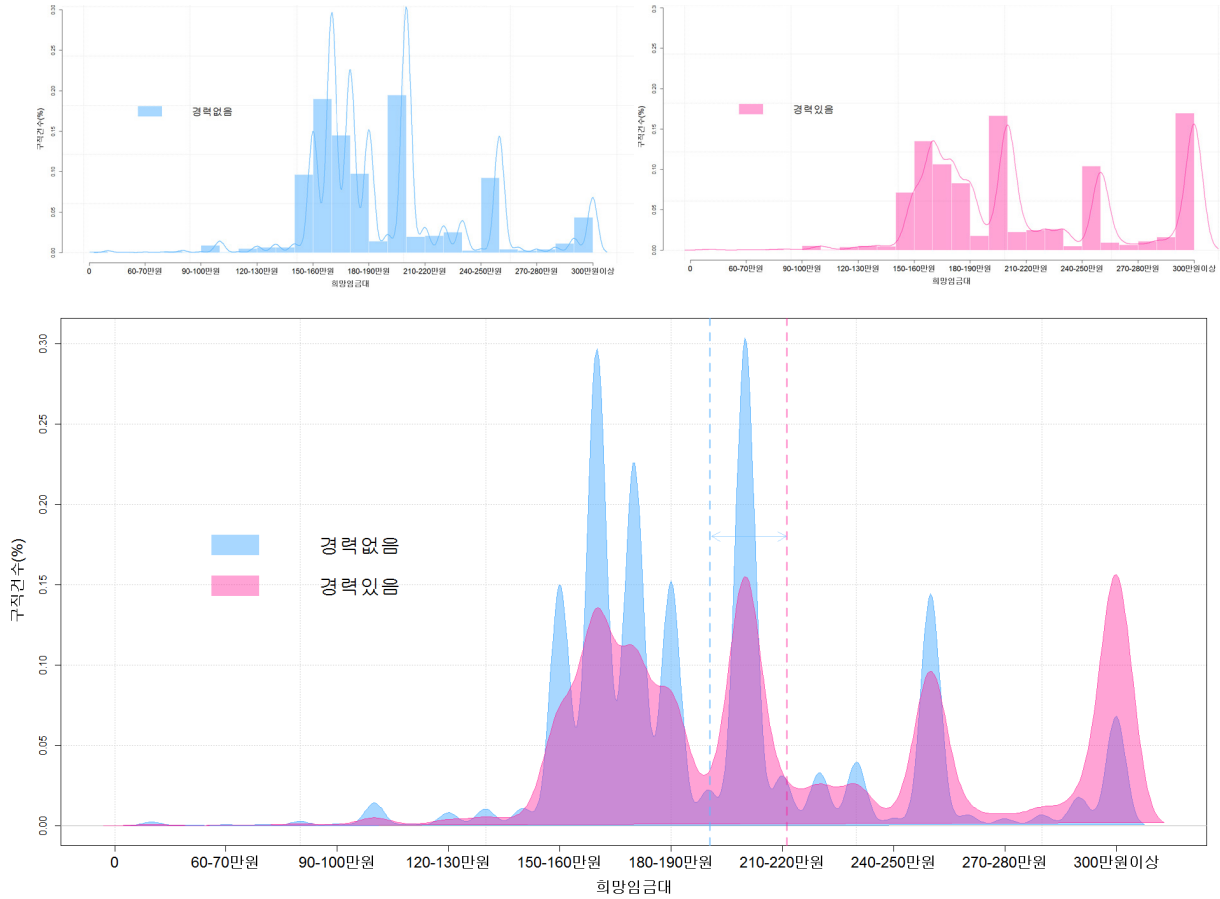


주 : 1) 2018년 5월 기준, 근로시간 및 고용형태를 구분하지 않은 전체 임금 데이터임
 2) 희망 '월'임금이며, '분류불능'(응답자오류) 및 특이값 제외
 자료 : 한국고용정보원, 「워크넷 구인구직DB」.

■ 임금대별 구직건수 비율을 통해 본 희망임금 분포는 경력유무별로 차이를 보임.

- 유경력자의 경우 250만 원 이상의 희망임금 비중이 상대적으로 크게 나타난 가운데 신규구직자의 희망임금 분포 평균은 190만 원대, 경력구직자의 희망임금 분포 평균은 220만 원대 수준으로 나타남.

〈경력유무별 희망임금 분포〉



주 : 1) 2018년 5월 기준, 근로시간 및 고용형태를 구분하지 않은 전체 임금 데이터임
 2) 희망 '월'임금이며, '분류불능'(응답자오류) 및 특이값 제외
 자료 : 한국고용정보원, 「워크넷 구인구직DB」.