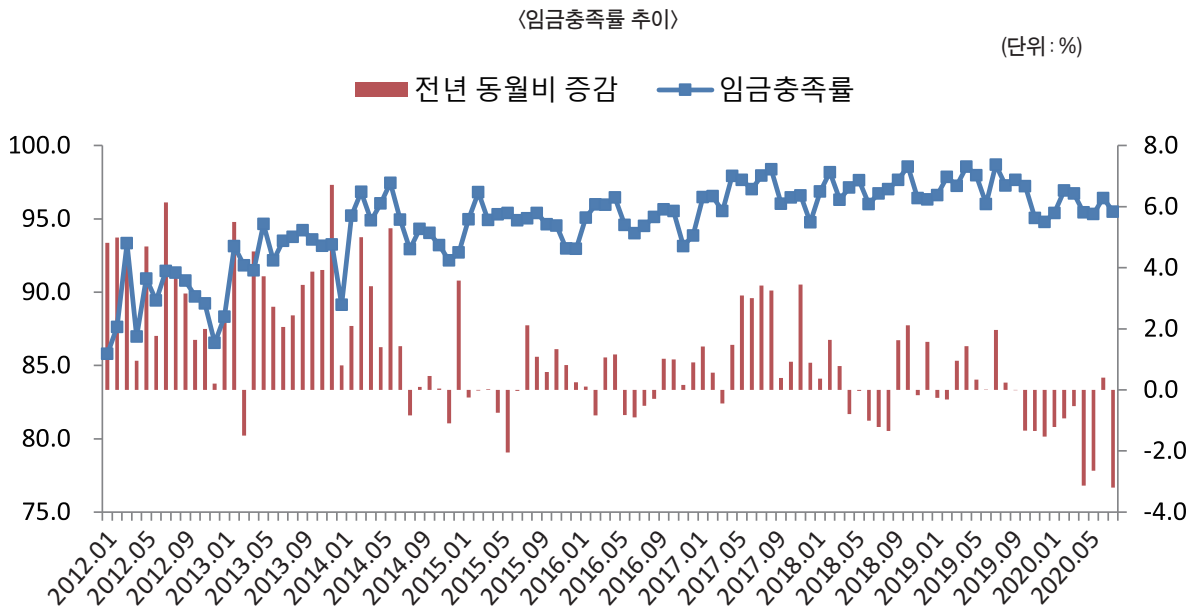


워크넷 구인구직DB를 이용한 2020년 7~8월 임금 동향

연보라 (한국고용정보원 연구원)

- 2020년 8월 신규구인인원은 179천 명, 신규구직건수는 343천 건, 평균 제시임금¹⁾은 201.3만 원, 평균 희망임금²⁾은 210.8만 원으로 전체 임금충족률은 95.5%로 나타남.



주 : 1) 임금충족률=(평균 제시임금/평균 희망임금)×100.

2) 임금에서 '분류불능'(응답자 오류) 및 특이값 제외.

자료 : 한국고용정보원, 「워크넷 구인구직DB」.

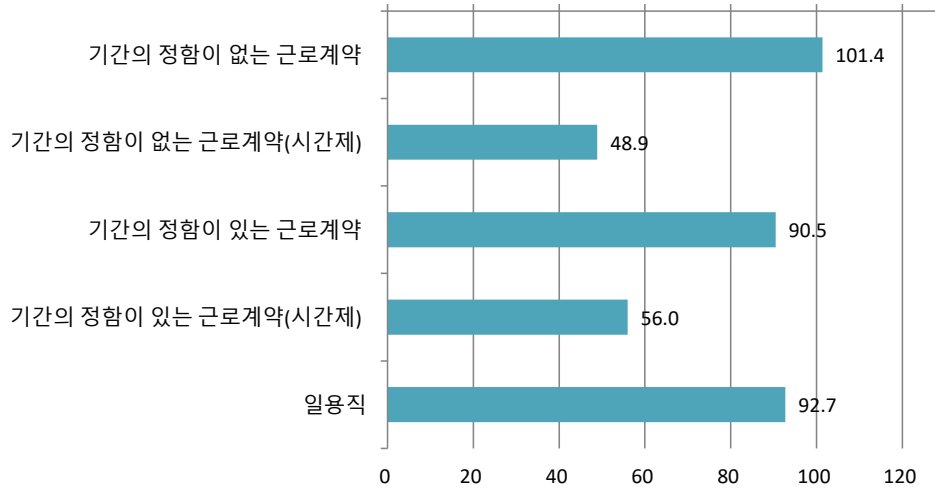
1) 구인업체가 구인서식에 기입한 취업조건으로 구인자가 구직자에게 제시하는 임금.

2) 구직자가 구직서식에 기입한 취업조건으로 구직자가 구인업체에 요구하는 임금.

- 고용형태별 임금충족률은 '기간의 정함이 없는 근로계약' 형태에서 101.4%로 가장 높게 나타났으며, '기간의 정함이 없는 근로계약(시간제)' 형태에서 가장 낮은 수치(48.9%)를 기록. 시간제 근로형태의 낮은 임금충족률은 8월 시간제 근로형태에 대한 기업의 낮은 제시임금에 기인함.

〈고용형태별 임금충족률〉

(단위: %)



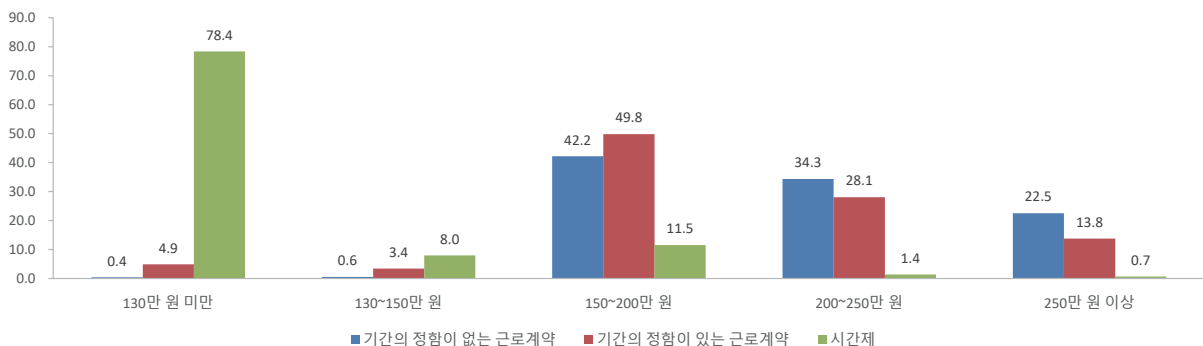
주 : 1) 임금충족률=(평균 제시임금/평균 희망임금)×100.
 2) 임금에서 '분류불능'(응답자 오류) 및 특이값 제외.
 자료 : 한국고용정보원, 「워크넷 구인구직DB」.

- 8월 고용형태별 제시임금대 비중을 보면, '기간의 정함이 없는 근로계약' 및 '기간의 정함이 있는 근로계약'에서 전년동월대비 150만~200만 원대의 구인수요 비중이 감소하였으나 여전히 가장 큰 비중을 차지함. 두 근로형태 모두 200만~250만 원대와 250만 원 이상의 구인수요 비중이 전년동월대비 증가하였음.

- 대부분의 구인업체에서 시간제 고용형태에 대하여 낮은 수준의 임금을 제시하고 있음.

〈제시임금대별 구인수요 비중〉

(단위: %)

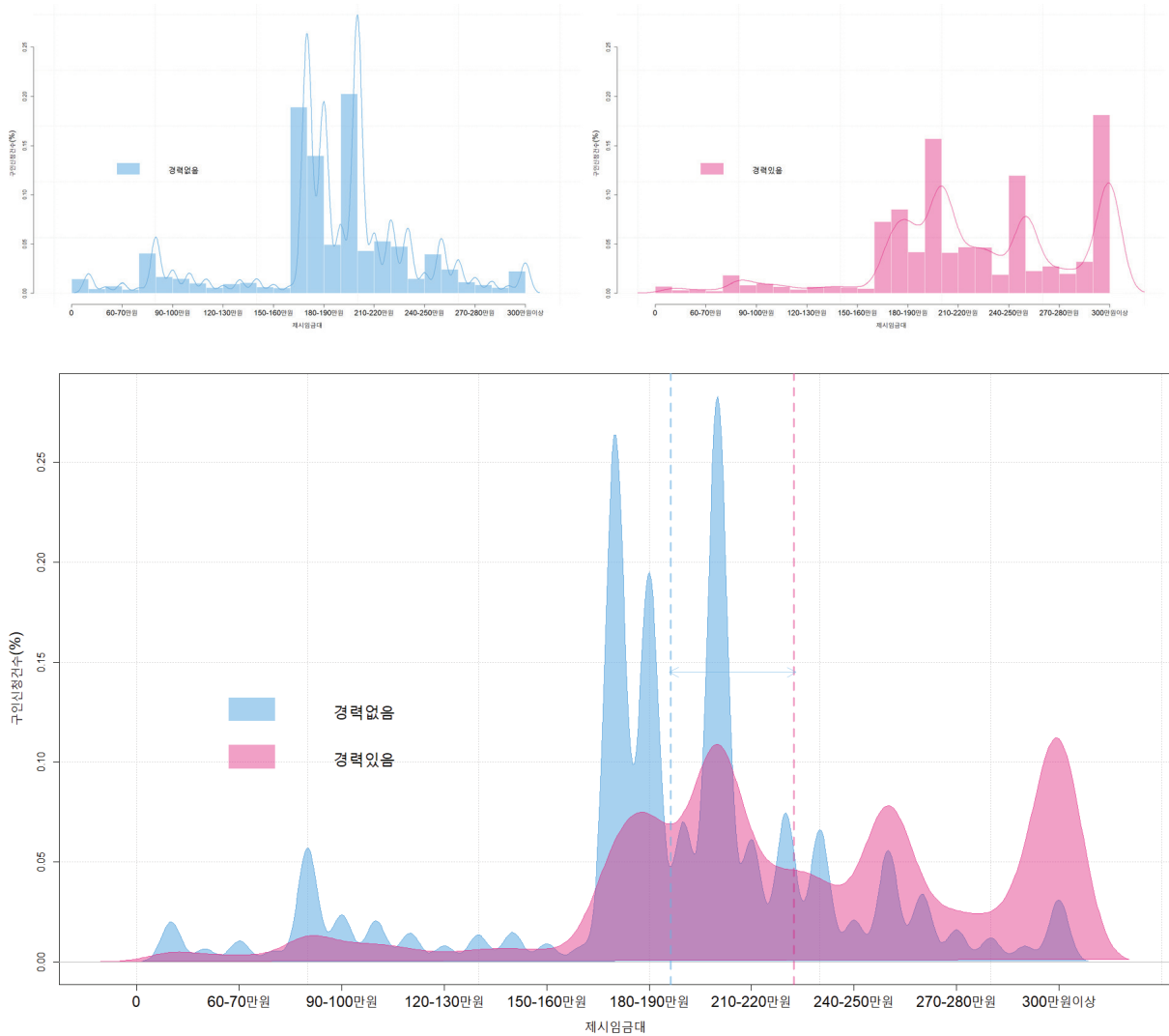


주 : 1) 임금대별 구인신청건수의 비중.
 2) 제시 '월' 임금임.
 자료 : 한국고용정보원, 「워크넷 구인구직DB」.

2020년 7월 기준 속성별 제시임금, 희망임금 분포 비교

- 임금대별 구인신청건수 비율을 통해 본 제시임금 분포는 경력유무별로 다소 차이가 있음.
 - 신규직에 대해 기업이 제시하는 임금은 주로 170만~210만 원대에 집중된 반면, 경력직에 대해서는 250만 원 이상, 특히 300만 원 이상 임금 구간을 포함한 좀 더 높은 임금대에 다수 분포.
 - 그림의 실선으로 나타낸 분포 평균을 보면 신규직에 대한 제시임금 분포 평균은 190만 원대, 경력직에 대한 제시임금 분포 평균은 230만 원대에 위치.

〈경력유무별 제시임금 분포〉

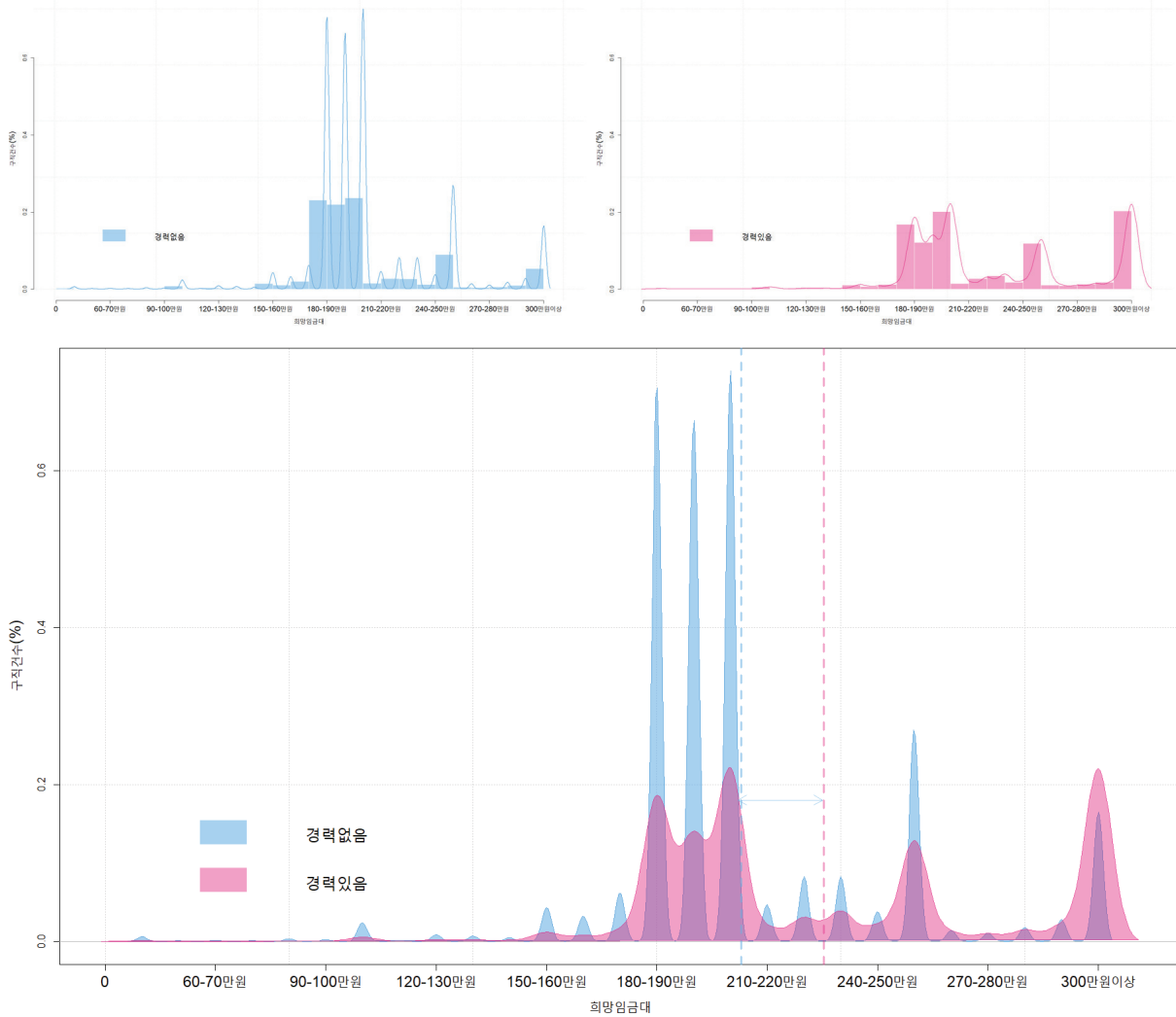


주 : 1) 2020년 7월 기준, 근로시간 및 고용형태를 구분하지 않은 전체 임금 데이터임.
 2) 희망 '월' 임금이며, '분류불능'(응답자 오류) 및 특이값 제외.
 자료 : 한국고용정보원, 「워크넷 구인구직DB」.

■ 임금대별 구직건수 비율을 통해 본 희망임금 분포는 경력유무별로 차이를 보임.

- 유경력자는 200만~210만 원대와 300만 원 이상 희망임금 비중이 상대적으로 크게 나타났으며, 신규구직자의 경우 180만~210만 원 구간에 집중됨. 신규구직자의 희망임금 분포 평균은 200만 원 대, 경력직의 희망임금 분포 평균은 240만 원대 수준으로 나타남.

〈경력유무별 희망임금 분포〉



주 : 1) 2020년 7월 기준, 근로시간 및 고용형태를 구분하지 않은 전체 임금 데이터임.

2) 희망 '월' 임금이며, '분류불능'(응답자 오류) 및 특이값 제외.

자료 : 한국고용정보원, 「워크넷 구인구직DB」.