

최근 임금 및 근로시간 동향

정성미(한국노동연구원 책임연구원)

- ◎ 2013년 5월 명목임금은 5.6% 상승
 - 2013년 상용근로자 5인 이상 사업체의 근로자 1인당 월평균 임금총액은 2,877천 원으로 전년동월대비(2,723천 원) 5.6% 상승
 - 상용근로자의 임금총액(3,162천 원)은 전년동월대비 4.9% 상승하였는데, 이는 정액급여(4.6%), 초과급여(1.2%), 특별급여(6.7%) 모두가 증가한 영향
 - 임시·일용근로자 임금총액 상승률은 11.5% 증가

- ◎ 2013년 1~5월 평균 명목임금은 4.4% 상승
 - 근로자 1인당 월평균 임금총액은 2012년 1~5월 평균대비 4.4% 상승한 3,069천 원을 기록
 - 상용근로자의 임금총액은 2012년 1~5월 평균대비 4.3% 상승한 3,246천 원을 기록
 - 상용근로자의 정액급여는 2012년 1~5월 평균대비 4.7%, 초과급여는 0.3%, 특별급여는 3.3% 상승
 - 임시·일용근로자는 2012년 1~5월 평균대비 8.0% 상승한 1,376천 원의 임금총액을 기록

- ◎ 2013년 5월 실질임금은 4.6% 상승
 - 2013년 3월 이후 실질임금과 명목임금의 완만한 상승세 지속
 - 2013년 1~5월 평균 실질임금은 3.1% 상승

〈표 1〉 임금관련 주요 지표 동향(5인 이상 사업체 기준)

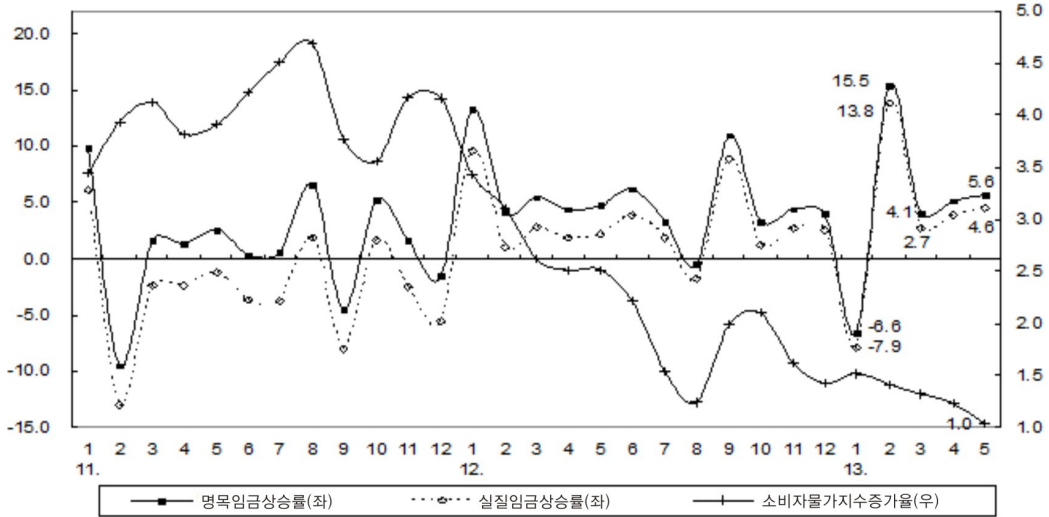
(단위: 천 원, %, 2010=100.0)

	2010	2011	2012		2013			
			1~5월 평균	5월	1~5월 평균	5월		
전체 근로자 임금총액	2,816 (6.8)	2,844 (1.0)	2,995 (5.3)	2,940 (6.5)	2,723 (4.7)	3,069 (4.4)	2,877 (5.6)	
상용 근로자	임금총액	3,047 (6.4)	3,019 (-0.9)	3,178 (5.3)	3,113 (6.6)	2,893 (4.9)	3,036 (4.9)	
	정액급여	2,234 (4.5)	2,341 (4.8)	2,470 (5.5)	2,443 (5.8)	2,448 (5.8)	2,559 (4.7)	2,561 (4.6)
	초과급여	196 (12.2)	179 (-8.4)	181 (1.0)	179 (3.2)	188 (0.4)	180 (0.3)	190 (1.2)
	특별급여	617 (12.3)	498 (-19.3)	527 (5.8)	491 (12.3)	258 (1.0)	507 (3.3)	285 (10.5)
임시·일용근로자 임금총액	1,056 (-1.6)	1,215 (15.1)	1,293 (6.4)	1,275 (9.2)	1,233 (2.2)	1,376 (8.0)	1,375 (11.5)	
소비자물가지수	100.0 (2.9)	104.0 (4.0)	106.3 (2.2)	106.0 (2.8)	106.2 (2.5)	107.4 (1.3)	107.3 (1.0)	
실질임금 증가율	3.8	-2.9	3.1	3.6	2.2	3.1	4.6	

주: 1) ()안은 전년대비, 전년동평균, 전년동월대비 상승률.
 2) 1~5월 평균값은 누적평균값임.
 3) 초과급여는 연장(야근근로 포함) 및 휴일근로에 대한 수당으로 지급되는 급여이고, 특별급여는 상여금, 성과급, 임금인상소급분, 학자금 등 정기 또는 비정기적으로 지급되는 특별한 급여를 말함.
 자료: 고용노동부, 『사업체노동력조사』; 한국은행, <http://ecos.bok.or.kr/>

[그림 1] 임금관련 주요 지표 동향(5인 이상 사업체 기준)

(단위: 천 원, %, 2010=100.0)



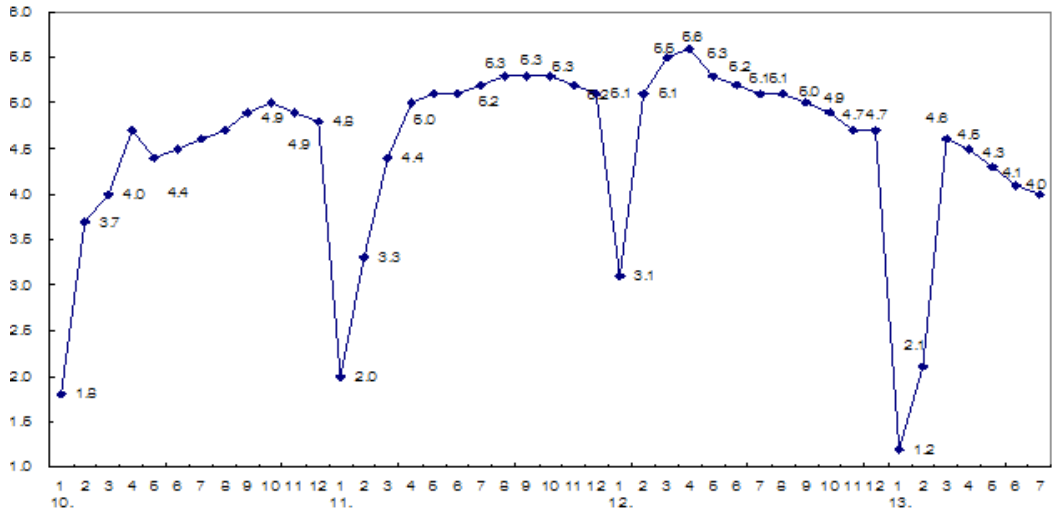
자료: 고용노동부, 「사업체노동력조사」.

◎ 2013년 7월 협약임금 인상률은 4.0%

- 2013년 7월 임금총액 기준 협약임금 인상률은 4.0%로 2012년 7월 인상률(5.1%)에 비해 1.1%p 하락

[그림 2] 협약임금 인상률 추이

(단위: %)



주: 1) 협약임금 인상률이란 100인 이상 사업장의 노사가 협약으로 정한 임금인상률로서 초과급여, 특별 상여금 등 변동성 급여는 제외됨. 따라서 실제로 근로자에게 지급된 명목임금의 상승률과는 다름.
 2) 월별 협약임금 인상률은 당월분이 아니라 당월까지 누계분 인상률임.
 자료: 고용노동부 e-나라지표, www.index.go.kr

◎ 2013년 5월 근로시간 0.2% 증가

- 2013년 5월 전체 근로자 1인당 월평균 총 근로시간은 177.6시간을 기록하여 전년 동월(177.3시간)에 비해 0.3시간(0.2%) 증가
- 상용근로자의 총 근로시간은 183.4시간으로 전년동월대비 0.6% 감소한 반면, 비상용근로자의 총 근로시간은 122.3시간으로 전년동월대비 6.6% 증가
- 상용근로자의 총 근로시간은 감소추세를 계속하는 가운데 비상용근로자의 근로시간은 소폭 증가하여 전체적인 총 근로시간이 유지되는 것으로 나타남

◎ 2013년 1~5월 평균 근로시간은 전년동평균대비 0.2% 감소

- 2013년 1~5월 평균 전체 근로자 1인당 월평균 총 근로시간은 174.3시간을 기록하여 전년동평균(174.7시간)에 비해 0.4시간(-0.2%) 감소
- 2013년 1~5월 평균 상용근로자의 총 근로시간은 179.4시간으로 전년동평균대비 0.6% 감소한 반면, 비상용근로자의 총 근로시간은 125.2시간으로 전년동평균대비

4.1% 증가

〈표 2〉 내역별 근로자 1인당 월평균 근로시간

(단위: 시간, %)

	2011	2012	2013			
			1~5월 평균		5월	
			1~5월 평균	5월	1~5월 평균	5월
전체 근로시간	176.3 (-0.2)	174.3 (-1.1)	174.7(0.3)	177.3(2.4)	174.3(-0.2)	177.6(0.2)
상용총근로시간	182.1 (-1.4)	179.9(-1.2)	180.4(0.4)	184.5(3.0)	179.4(-0.6)	183.4(-0.6)
상용소정실근로시간	168.5 (0.1)	167.2(-0.8)	167.4(0.6)	170.8(3.6)	167.2(-0.1)	170.5(-0.2)
상용초과근로시간	13.6 (-17.1)	12.8(-5.9)	13.0(-1.5)	13.7(-3.5)	12.2(-6.2)	13.0(-5.1)
비상용근로시간	122.5(6.2)	122.3(-0.2)	120.3(0.7)	114.7(-4.3)	125.2(4.1)	122.3(6.6)

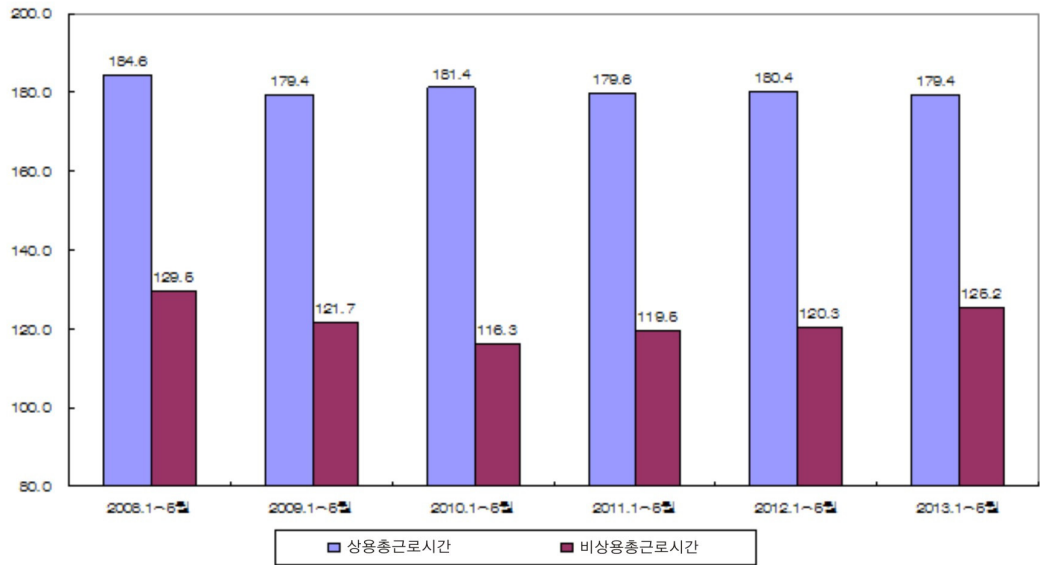
주: 1) 전체 임금근로자 근로시간.
 2) 1~5월 평균값은 누적평균값임.
 3) ()안은 전년대비, 전년동평균, 전년동월대비 상승률.
 자료: 고용노동부, 「사업체노동력조사」.

◎ 2013년 1~5월 평균 비상용근로자의 총 근로시간 증가

- 2013년 1~5월 평균 상용근로자의 총 근로시간은 2009년과 같은 수준으로 소폭의 등락을 반복(그림 3 참조)
- 한편, 비상용근로자의 총 근로시간은 국제금융위기였던 2008년 이후 감소세를 유지하다 2011년 이후 꾸준히 증가하는 추세

[그림 3] 1~5월 평균 월평균 총 근로시간 추이

(단위 : 시간)



자료 : 고용노동부, 『사업체노동력조사』.