

최근 임금 및 근로시간 동향

정성미(한국노동연구원 책임연구원)

- ◎ 2013년 6월 명목임금은 3.2% 상승
 - 2013년 상용근로자 5인 이상 사업체의 근로자 1인당 월평균임금총액은 3,057천 원으로 전년동월대비(2,963천 원) 3.2% 상승
 - 상용근로자의 임금총액(3,242천 원)은 전년동월대비 3.3% 상승하였는데, 이는 정액급여(4.6%) 증가의 영향
 - 반면 초과급여(-0.8%), 특별급여(-1.9%)는 모두 감소
 - 임시·일용근로자 임금총액 상승률은 3.5% 증가

- ◎ 2013년 상반기 명목임금은 4.2% 상승
 - 근로자 1인당 월평균임금총액은 2012년 상반기 대비 4.2% 상승한 3,067천 원을 기록
 - 상용근로자의 임금총액은 2012년 상반기 대비 4.1% 상승한 3,245천 원을 기록
 - 상용근로자의 정액급여는 2012년 상반기 대비 4.7%, 초과급여는 0.1%, 특별급여는 2.4% 상승
 - 임시·일용근로자는 2012년 상반기 대비 7.2% 상승한 1,372천 원의 임금총액을 기록

- ◎ 2013년 6월 실질임금은 2.1% 상승
- 2013년 상반기 실질임금은 2.9% 상승

〈표 1〉 임금관련 주요 지표 동향(5인 이상 사업체 기준)

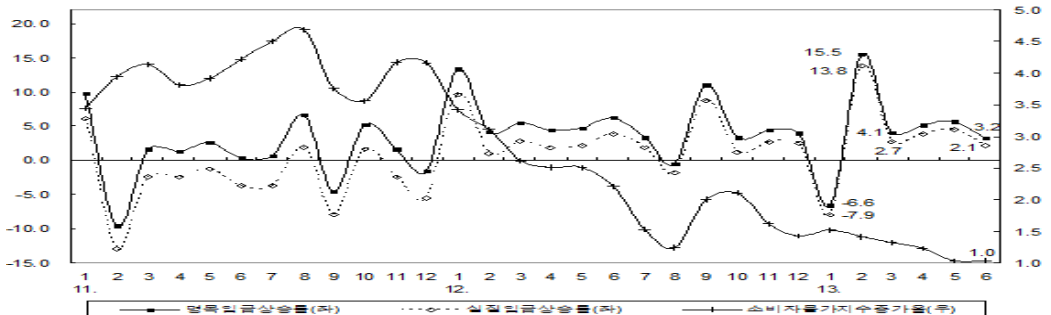
(단위: 천 원, 2010=100.0, %)

	2010	2011	2012	2013				
				상반기	6월			
전체 근로자 임금총액	2,816 (6.8)	2,844 (1.0)	2,995 (5.3)	2,944 (6.4)	2,963 (6.2)	3,067 (4.2)	3,057 (3.2)	
상용 근로자	임금총액	3,047 (6.4)	3,019 (-0.9)	3,178 (5.3)	3,118 (6.4)	3,139 (5.5)	3,245 (4.1)	
	정액급여	2,234 (4.5)	2,341 (4.8)	2,470 (5.5)	2,445 (5.7)	2,453 (5.5)	2,560 (4.7)	2,566 (4.6)
	초과급여	196 (12.2)	179 (-8.4)	181 (1.0)	182 (3.8)	196 (6.5)	182 (0.1)	194 (-0.8)
	특별급여	617 (12.3)	498 (-19.3)	527 (5.8)	491 (11.0)	490 (5.1)	503 (2.4)	481 (-1.9)
임시·일용근로자 임금총액	1,056 (-1.6)	1,215 (15.1)	1,293 (6.4)	1,279 (9.2)	1,303 (9.4)	1,372 (7.2)	1,349 (3.5)	
소비자물가지수	100.0 (2.9)	104.0 (4.0)	106.3 (2.2)	106.0 (2.7)	106.1 (2.2)	107.4 (1.3)	107.2 (1.0)	
실질임금 증가율	3.8	-2.9	3.1	3.6	3.9	2.9	2.1	

주: 1) ()안은 전년대비, 전년동평균, 전년동월대비 상승률.
 2) 상반기 값은 1~6월 누적평균값임.
 3) 초과급여는 연장(야근근로 포함) 및 휴일근로에 대한 수당으로 지급되는 급여이고 특별급여는 상여금, 성과급, 임금인상소급분, 학자금 등 정기 또는 비정기적으로 지급되는 특별한 급여를 말함.
 자료: 고용노동부, 「사업체노동력조사」; 한국은행, <http://ecos.bok.or.kr/>

[그림 1] 임금관련 주요 지표 동향(5인 이상 사업체 기준)

(단위: 천 원, %, 2010=100.0)



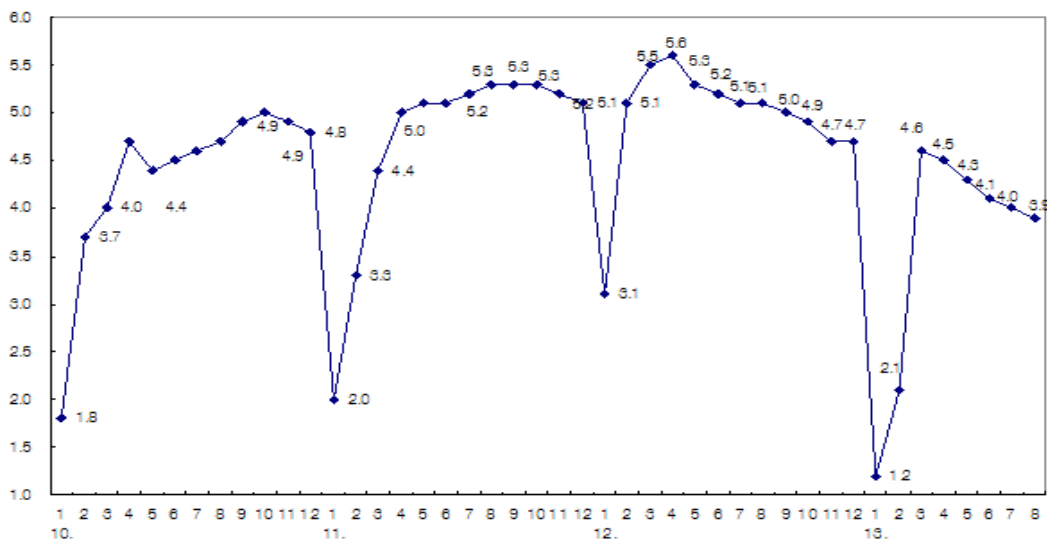
자료: 고용노동부, 「사업체노동력조사」.

◎ 2013년 8월 협약임금 인상률은 3.9%

- 2013년 8월 임금총액 기준 협약임금 인상률은 3.9%로 2012년 8월 인상률(5.1%)에 비해 1.2%p 하락

[그림 2] 협약임금 인상률 추이

(단위 : %)



- 주 : 1) 협약임금 인상률이란 100인 이상 사업장의 노사가 협약으로 정한 임금인상률로서 초과급여, 특별 상여금 등 변동성 급여는 제외됨. 따라서 실제로 근로자에게 지급된 명목임금의 상승률과는 다름.
2) 월별 협약임금 인상률은 당월분이 아니라 당월까지 누계분 인상률임.

자료 : 고용노동부 e-나라지표, www.index.go.kr

◎ 2013년 6월 근로시간 5.4% 감소

- 2013년 6월 전체 근로자 1인당 월평균 총 근로시간은 164.3시간을 기록하여 전년 동월(172.1시간)에 비해 7.8시간(-4.5%) 감소

※ 월력상 근로일수가 2012년 6월 대비 1일 적은 영향으로 근로시간이 감소

- 상용근로자의 총 근로시간은 165.9시간으로 전년동월대비 4.7% 감소하였고, 비상용근로자의 총 근로시간은 115.8시간으로 전년동월대비 2.3% 감소

- ◎ 2013년 상반기 근로시간은 전년동기 평균대비 1.0% 감소
 - 2013년 상반기 전체 근로자 1인당 월평균 총 근로시간은 172.6시간을 기록하여 전년동기 평균(174.3시간)에 비해 1.7시간(-1.0%) 감소
 - 2013년 상반기 상용근로자의 총 근로시간은 177.8시간으로 전년동기 평균대비 1.2% 감소한 반면, 비상용근로자의 총 근로시간은 123.6시간으로 전년동기 평균 대비 3.0% 증가
 - 비상용근로자의 근로시간이 소폭 증가하였지만 상용근로자의 총 근로시간 감소폭이 더 큰 영향으로 전체 근로시간은 지속적으로 감소하고 있음

〈표 2〉 내역별 근로자 1인당 월평균 근로시간

(단위 : 시간, %)

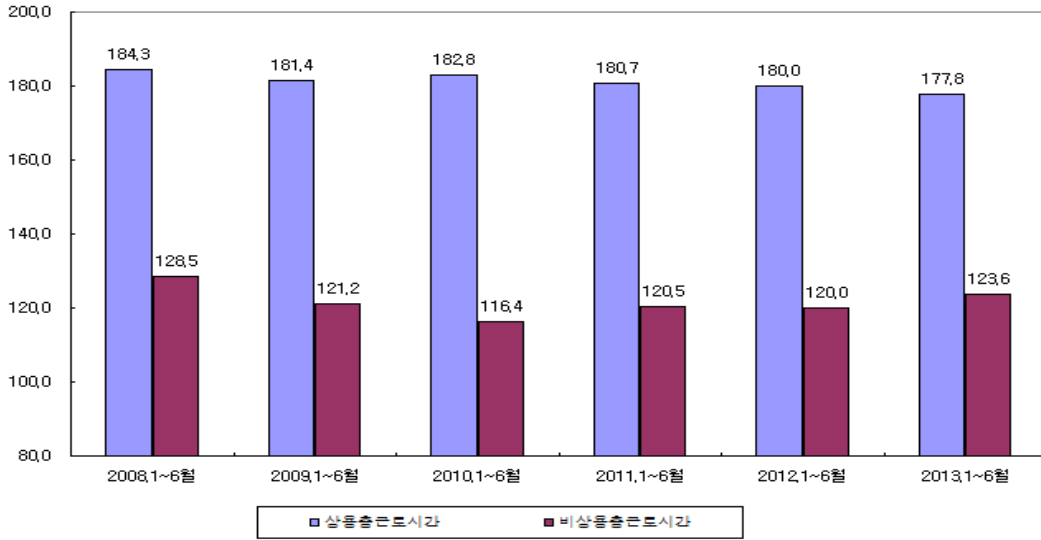
	2011	2012	2013			
			상반기		상반기	
			6월		6월	
전체 근로시간	176.3 (-0.2)	174.3 (-1.1)	174.3 (-0.5)	172.1 (-4.2)	172.6 (-1.0)	164.3 (-4.5)
상용총근로시간	182.1 (-1.4)	179.9 (-1.2)	180.0 (-0.4)	177.8 (-4.4)	177.8 (-1.2)	169.5 (-4.7)
상용조정실근로시간	168.5 (0.1)	167.2 (-0.8)	166.8 (-0.4)	164.1 (-4.6)	165.5 (-0.8)	156.7 (-4.5)
상용초과근로시간	13.6 (-17.1)	12.8 (-5.9)	13.1 (-1.5)	13.7 (-0.7)	12.3 (-6.1)	12.8 (-6.6)
비상용근로시간	122.5 (6.2)	122.3 (-0.2)	120.0 (-0.4)	118.5 (-5.0)	123.6 (3.0)	115.8 (-2.3)

주: 1) 전체 임금근로자 근로시간.
 2) 상반기 값은 1~6월 누적평균값임.
 3) ()안은 전년대비, 전년동평균, 전년동월대비 상승률.
 자료: 고용노동부, 「사업체노동력조사」.

- ◎ 2013년 상반기 상용근로자의 총 근로시간 감소세 지속
 - 2013년 상반기 상용근로자의 총 근로시간은 2010년 상반기 이후 하락 추세를 지속(그림 3)
 - 한편 비상용근로자의 총 근로시간은 2010년 이후 가장 크게 증가하였지만, 여전히 국제금융위기 이전인 2008년 수준에는 미치지 못함

[그림 3] 상반기 월평균 총 근로시간 추이

(단위 : 시간)



자료 : 고용노동부, 「사업체노동력조사」.