

2013년 3분기 고용동향과 시사점

남재량(한국노동연구원 노동시장분석센터 소장)

김복순(한국노동연구원 책임연구원)

성재민(한국노동연구원 전문위원)

정재우(한국노동연구원 연구원)

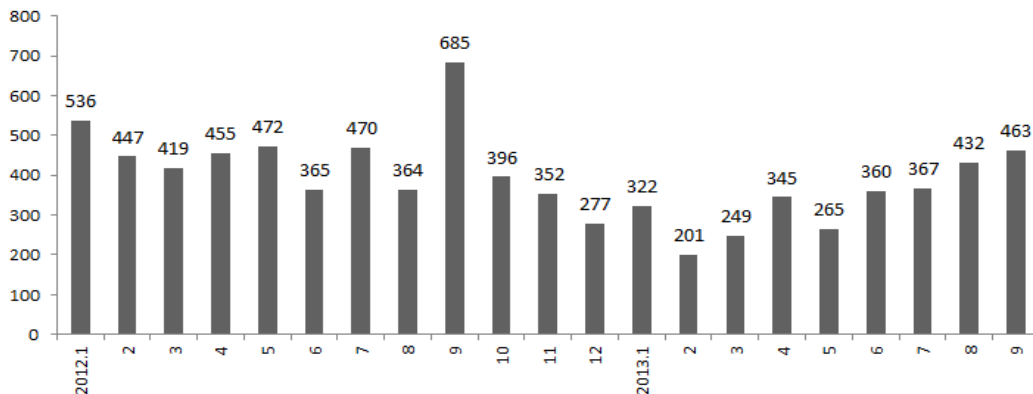
1 2013년 3분기 고용동향

◎ 취업자 수 : 2012년 3분기 대비 421천 명 증가

- 전년동월대비 46만 3천 명 증가하여 2013년 2월 20만 1천 명 이후 전년동월대비 취업자 수 증가폭을 늘리는 추세 지속

[그림 1] 전년동월대비 취업자 수 증감 추이

(단위: 천 명)



자료 : 통계청, 「경제활동인구조사」 원자료, 각 연도.

〈표 1〉 주요 고용지표 추이

(단위 : 천 명, %, 전년동기대비)

| | | 2010 | 2011 | 2012 | 2011. 3/4 | 2012. 3/4 | 2013. 3/4 | 2011. 9 | 2012. 9 | 2013. 9 | |
|--------|-----------------------|--------------------------|--------------------------|--------------------------|--------------------------|--------------------------|--------------------------|--------------------------|--------------------------|--------------------------|--------------------------|
| 15세 이상 | 생산가능인구 (증가율) | 40,590 (1.2) | 41,052 (1.1) | 41,582 (1.3) | 41,115 (1.1) | 41,663 (1.3) | 42,169 (1.2) | 41,140 (1.1) | 41,696 (1.4) | 42,193 (1.2) | |
| | 경제활동인구 (증가율) | 24,748 (1.5) | 25,099 (1.4) | 25,501 (1.6) | 25,269 (1.1) | 25,760 (1.9) | 26,187 (1.7) | 25,076 (0.7) | 25,755 (2.7) | 26,186 (1.7) | |
| | 취업자 (증가율) (증가수) | 23,829 (1.4) (323) | 24,244 (1.7) (416) | 24,681 (1.8) (437) | 24,483 (1.5) (363) | 24,989 (2.1) (506) | 25,410 (1.7) (421) | 24,318 (1.1) (264) | 25,003 (2.8) (685) | 25,466 (1.9) (463) | |
| | 참가율 (남성) (여성) | 61.0 (73.0) (49.4) | 61.1 (73.1) (49.7) | 61.3 (73.3) (49.9) | 61.5 (73.3) (50.1) | 61.8 (73.7) (50.5) | 62.1 (73.7) (51.0) | 61.0 (72.9) (49.5) | 61.8 (73.6) (50.4) | 62.1 (73.6) (51.0) | |
| | 고용률 (남성) (여성) | 58.7 (70.1) (47.8) | 59.1 (70.5) (48.1) | 59.4 (70.8) 0.5 | 59.5 (70.9) (48.7) | 60.0 (71.4) (49.1) | 60.3 (71.3) (49.7) | 59.1 (70.5) (48.2) | 60.0 (71.3) (49.1) | 60.4 (71.4) (49.8) | |
| | 실업자 | 920 | 855 | 820 | 786 | 770 | 777 | 758 | 752 | 720 | |
| | 실업률 (남성) (여성) | 3.7 (4.0) (3.3) | 3.4 (3.6) (3.1) | 3.2 (3.4) (3.0) | 3.1 (3.4) (2.7) | 3.0 (3.2) (2.7) | 3.0 (3.2) (2.6) | 3.0 (3.3) (2.7) | 2.9 (3.1) (2.6) | 2.7 (3.0) (2.5) | |
| | 비경황 (증가율) | 15,841 (0.9) | 15,953 (0.7) | 16,081 (0.8) | 15,847 (1.2) | 15,904 (0.4) | 15,982 (0.5) | 16,065 (1.9) | 15,942 (-0.8) | 16,008 (0.4) | |
| | 15~64세 | 참가율 (남성) (여성) | 65.9 (77.1) (54.5) | 66.2 (77.4) (54.9) | 66.4 (77.6) (55.2) | 66.2 (77.4) (55.0) | 66.7 (77.9) (55.4) | 67.0 (77.9) (56.1) | 65.7 (76.9) (54.4) | 66.6 (77.7) (55.3) | 66.9 (77.7) (56.0) |
| | | 고용률 (남성) (여성) | 63.3 (74.0) (52.7) | 63.8 (74.5) (53.1) | 64.2 (74.9) (53.5) | 64.1 (74.7) (53.4) | 64.6 (75.3) (53.8) | 64.9 (75.2) (54.5) | 63.6 (74.3) (52.9) | 64.5 (75.2) (53.8) | 65.0 (75.3) (54.5) |

자료 : 통계청, 「경제활동인구조사」 원자료, 각 연도.

- ◎ 고용률 : 2012년 3분기 대비 0.3%p 상승
 - 전년동월대비로는 0.4%p 상승하였으며, 15~64세 고용률은 0.5%p 상승

- ◎ 실업자 수 및 실업률 : 2012년 3분기 대비 7천 명 감소, 실업률은 동일
 - 전년동월대비로도 각각 3만 2천 명, 0.2%p 감소

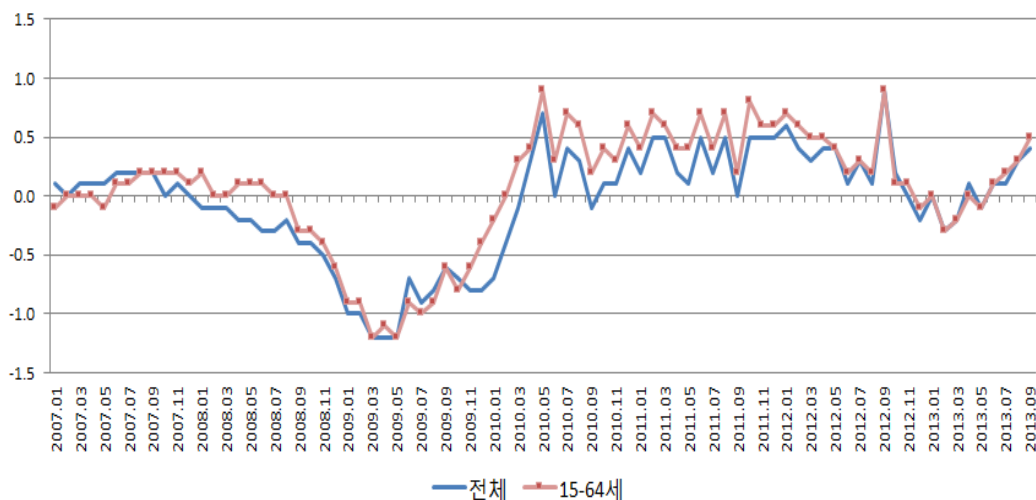
- ◎ 비경제활동인구 : 2012년 3분기 대비 78천 명 증가(증가율 0.5%)
 - 전년동월대비 66천 명 증가(증가율 0.4%)

- ◎ 고용률 증감을 전년동월대비로 볼 때 [그림 2]에서 보는 바와 같이 2013년 2월을 정점으로 이후 꾸준히 상승 추세
 - 15세 이상 고용률은 8월 0.3%p, 9월 0.4%p 증가
 - 15~64세 고용률도 8월 0.3%p, 9월 0.5%p 증가
 - ※ 2012년 9월 고용률의 예외적인 변화는 2011년 9월(추석)에 대한 기저효과에 의한 것임

- ◎ 실업률은 큰 변동이 없으나, 비경제활동인구 증가율은 2013년 2월 2.5%를 정점으로 증가폭이 줄기 시작해 7월 이후 0%대 증가율 기록(그림 3, 4)
 - 9월 0.5% 증가

[그림 2] 전년동월대비 고용률 증감 추이

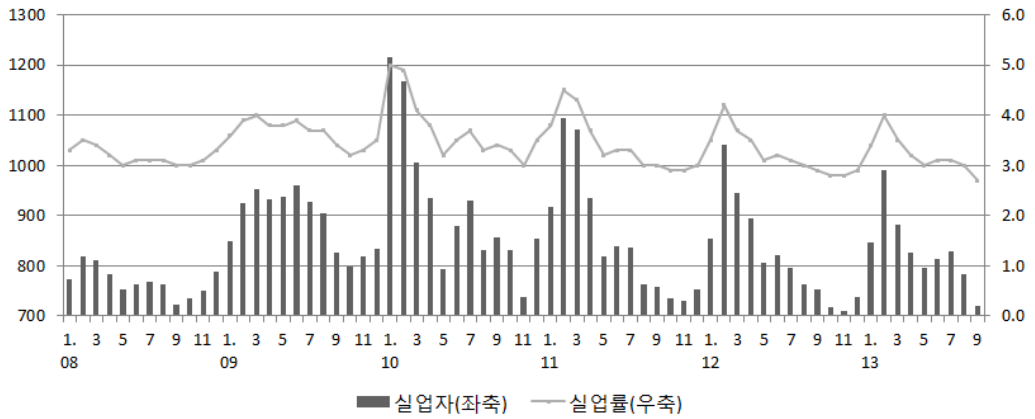
(단위 : %p)



자료 : 통계청, 「경제활동인구조사」 원자료, 각 연도.

[그림 3] 실업자, 실업률 추이

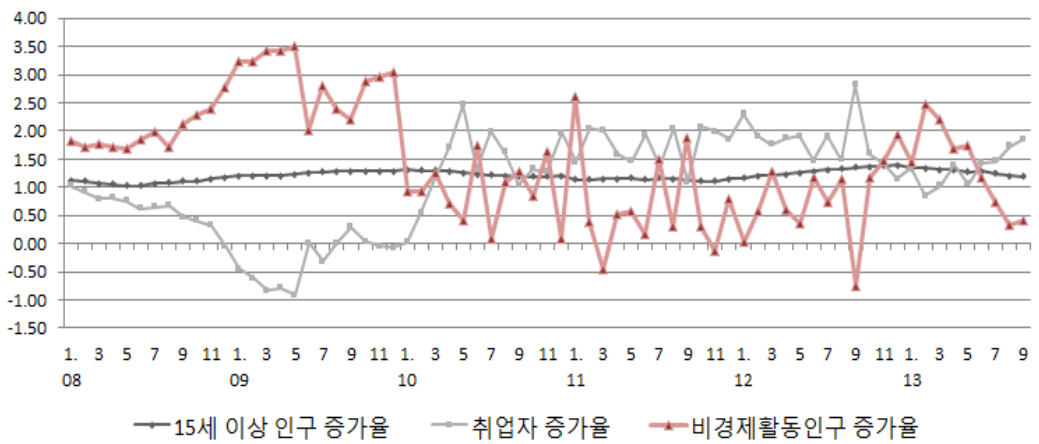
(단위: 천 명, %, 전년동월대비)



자료: 통계청, 「경제활동인구조사」 원자료, 각 연도.

[그림 4] 15세 이상 인구 증가율, 취업자 증가율, 비경제활동인구 증가율

(단위: 천 명, %, 전년동월대비)



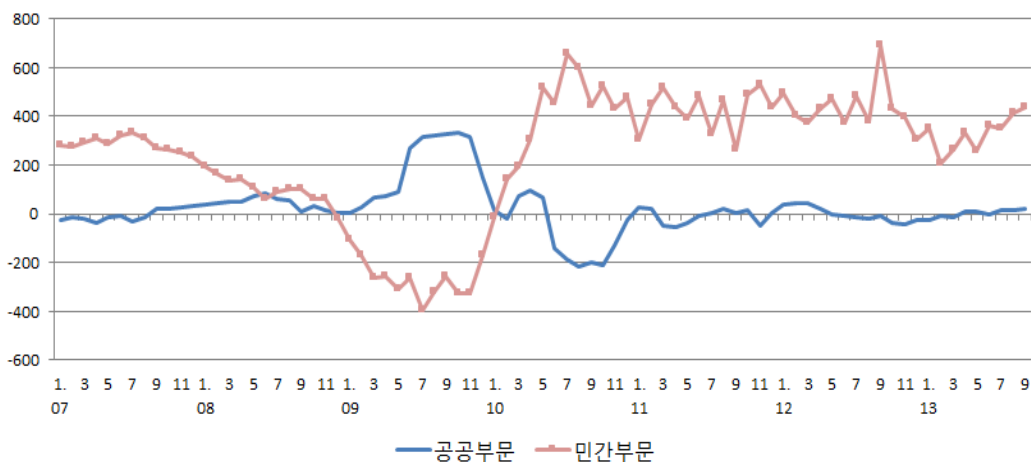
자료: 통계청, 「경제활동인구조사」 원자료, 각 연도.

◎ 이와 같은 취업자 변동은 민간부문에 의해 주도되고 있음(그림 5)

- 공공부문 취업자 수 9월 23천 명 증가, 민간부문 취업자 수 9월 440천 명 증가

[그림 5] 부문별 취업자 증감 추이

(단위: 천 명, %, 전년동월대비)



자료: 통계청, 「경제활동인구조사」 원자료, 각 연도.

2 2013년 3분기 고용동향의 부문별 특징

1. 고령층의 고용증가 주도 및 청년층 취업자 수 증가

◎ 2013년 3분기 취업자 수 증가폭 둔화는 20대 후반 청년과 30대 후반이 주도하였으며, 이들이 50세 이상 고령층의 취업자 수 증가를 상쇄

- 3분기에 20대 후반인 25~29세 청년층 취업자 수는 58천 명 감소하였으며, 30대 후반인 35~39세의 취업자도 80천 명 감소(30대 후반은 생산가능인구 감소 영향이 크고, 남성은 고용률도 0.1%p 하락)

- 반면 50세 이상 고령층의 취업자 수는 466천 명(279천 명+187천 명) 증가

〈표 2〉 연령계층별 취업자 수 증감(전년 및 전년동분기대비)

(단위: 천 명)

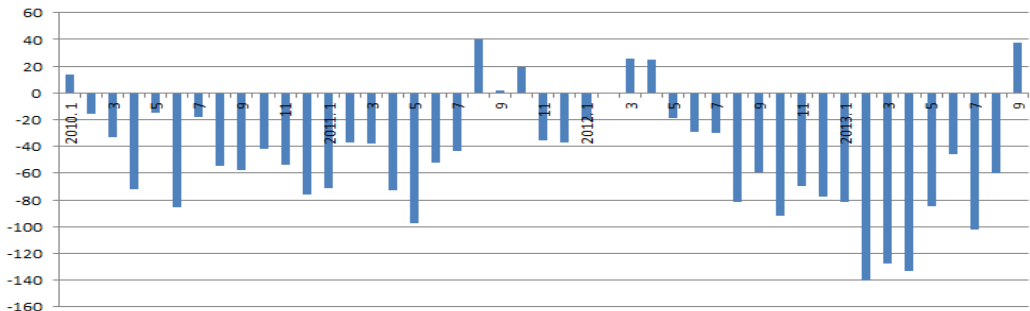
| | 전년 및 전년동분기대비 취업자 수 증감 | | | | | | 취업자 수 | 생산가능인구 증감 | | |
|--------|-----------------------|------|------|-----------|-----------|-----------|--------|-----------|-----------|-----------|
| | 2010 | 2011 | 2012 | 2011. 3/4 | 2012. 3/4 | 2013. 3/4 | | 2011. 3/4 | 2012. 3/4 | 2013. 3/4 |
| 15~19세 | 27 | 22 | 4 | 18 | 3 | -13 | 236 | 6 | -52 | -41 |
| 20대 | -69 | -58 | -40 | -19 | -60 | -28 | 3,603 | -132 | -16 | 92 |
| 20~24세 | -11 | -11 | 89 | -13 | 103 | 30 | 1,306 | 24 | 147 | 166 |
| 25~29세 | -59 | -47 | -129 | -6 | -163 | -58 | 2,297 | -156 | -163 | -74 |
| 30대 | -4 | -47 | -31 | -83 | 33 | -34 | 5,748 | -86 | -107 | -74 |
| 30~34세 | 45 | 44 | 79 | 43 | 102 | 46 | 2,908 | 45 | 45 | 43 |
| 35~39세 | -49 | -91 | -110 | -126 | -68 | -80 | 2,840 | -131 | -152 | -117 |
| 40대 | 29 | 57 | 11 | 46 | 12 | 30 | 6,663 | 15 | 22 | 13 |
| 50대 | 294 | 291 | 270 | 270 | 273 | 279 | 5,677 | 350 | 303 | 250 |
| 60세 이상 | 47 | 149 | 222 | 131 | 245 | 187 | 3,484 | 312 | 399 | 265 |
| 전 체 | 323 | 416 | 437 | 363 | 506 | 421 | 25,410 | 466 | 548 | 506 |

자료: 통계청, 「경제활동인구조사」 원자료, 각 연도.

- ◎ 그러나 9월에는 전년동월대비 청년층(15~29세) 취업자 수 증가(38천 명)
 - 20대 후반의 취업자 수 감소폭이 줄어들고, 10대 취업자 수 증가 영향
 - 취업자 수 증가에 따라 15~29세 청년층 고용률도 전년동월대비 0.2%p 상승(2012년 9월 39.7% → 2013년 9월 39.9%)

[그림 6] 전년동월대비 청년층(15~29세) 취업자 수 증감 추이

(단위: 천 명, 전년동월대비)



자료: 통계청, 「경제활동인구조사」 원자료, 각 연도.

〈표 3〉 연령계층별 취업자 수 증감(전년 및 전년동월대비)

(단위: 천 명)

| | 전년 및 전년동월대비 취업자 수 증감 | | | | | | 취업자 수 | 생산가능인구 증감 | | |
|--------|----------------------|------|------|---------|---------|---------|--------|-----------|---------|---------|
| | 2010 | 2011 | 2012 | 2011. 9 | 2012. 9 | 2013. 9 | | 2011. 9 | 2012. 9 | 2013. 9 |
| 15~19세 | 27 | 22 | 4 | 25 | -3 | 6 | 206 | 2 | -52 | -45 |
| 20대 | -69 | -58 | -40 | -24 | -56 | 32 | 3,607 | -130 | 2 | 90 |
| 20~24세 | -11 | -11 | 89 | -25 | 130 | 51 | 1,304 | 24 | 157 | 163 |
| 25~29세 | -59 | -47 | -129 | 1 | -187 | -20 | 2,303 | -154 | -155 | -72 |
| 30대 | -4 | -47 | -31 | -104 | 64 | -30 | 5,770 | -86 | -102 | -82 |
| 30~34세 | 45 | 44 | 79 | 43 | 124 | 33 | 2,920 | 45 | 49 | 32 |
| 35~39세 | -49 | -91 | -110 | -147 | -59 | -63 | 2,850 | -131 | -150 | -114 |
| 40대 | 29 | 57 | 11 | 12 | 61 | 13 | 6,663 | 16 | 25 | 2 |
| 50대 | 294 | 291 | 270 | 241 | 326 | 264 | 5,708 | 346 | 298 | 244 |
| 60세 이상 | 47 | 149 | 222 | 114 | 293 | 178 | 3,511 | 312 | 384 | 286 |
| 전 체 | 323 | 416 | 437 | 264 | 685 | 463 | 25,466 | 459 | 556 | 497 |

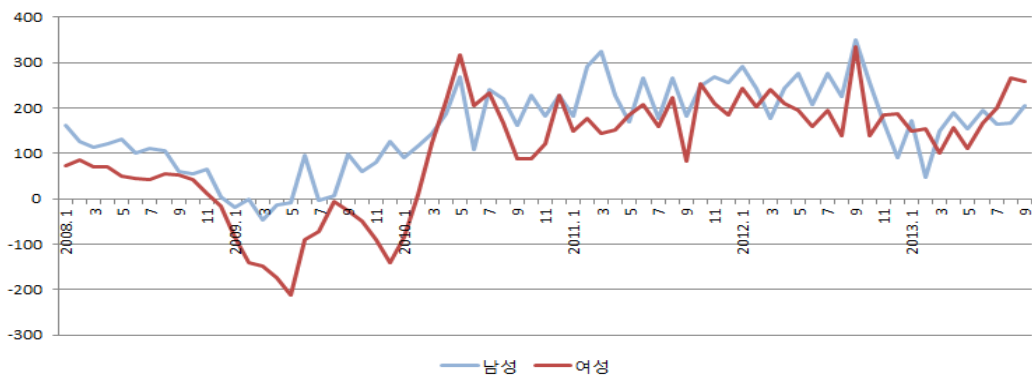
자료: 통계청, 「경제활동인구조사」 원자료, 각 연도.

◎ 성별 고용률은 남성 0.1%p, 여성 0.7%p 상승

- 남성은 5세로 구분한 청년 고용률도 모두 상승, 여성도 15~19세, 25~29세는 상승했으나 20대 초반만 하락
- 30대 초반(30~34세) 남성 고용률은 하락(-1.5%p)하였으나, 여성 고용률은 증가(2.1%p)
- 50세 이상의 고용률 상승(남녀 모두)

[그림 7] 전년동월대비 성별 취업자 증감 추이

(단위: 천 명)



자료: 통계청, 「경제활동인구조사」 원자료, 각 연도.

〈표 4〉 연령계층별 고용률 추이

(단위: %)

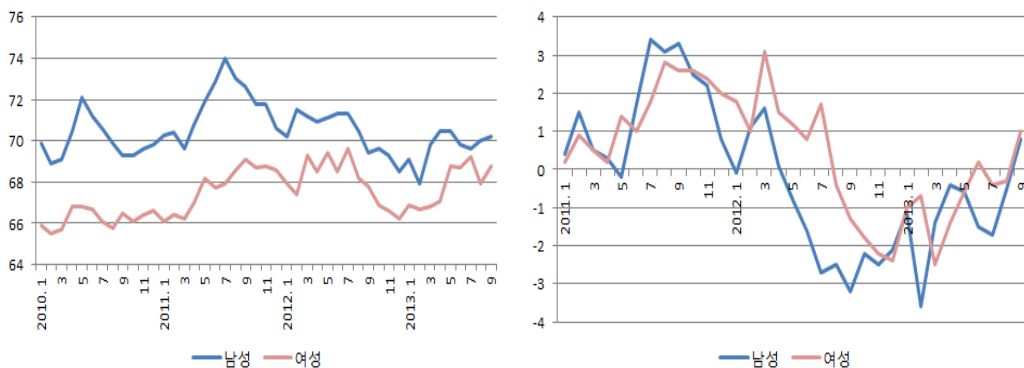
| | | 2010 | 2011 | 2012 | 2011. 3/4 | 2012. 3/4 | 2013. 3/4 | 2011. 9 | 2012. 9 | 2013. 9 |
|--------|--------|------|------|------|--------------|--------------|--------------|---------|---------|---------|
| 전체 | 전 체 | 58.7 | 59.1 | 59.4 | 59.5 | 60.0 | 60.3 | 59.1 | 60.0 | 60.4 |
| | 15~29세 | 40.3 | 40.5 | 40.4 | 41.2 | 40.8 | 40.2 | 40.1 | 39.7 | 39.9 |
| | 15~19세 | 6.1 | 6.8 | 7.0 | 7.4 | 7.6 | 7.3 | 6.1 | 6.1 | 6.3 |
| | 20대 | 58.2 | 58.5 | 58.1 | 59.3 | 58.5 | 57.2 | 58.5 | 57.6 | 57.3 |
| | 20~24세 | 44.3 | 43.5 | 44.5 | 43.9 | 45.3 | 43.8 | 42.1 | 44.4 | 43.7 |
| | 25~29세 | 68.2 | 69.7 | 69.2 | 70.9 | 69.5 | 69.3 | 70.9 | 68.6 | 69.5 |
| | 30대 | 72.0 | 72.2 | 72.7 | 71.8 | 73.2 | 73.5 | 71.7 | 73.5 | 73.8 |
| | 30~34세 | 70.6 | 71.0 | 72.2 | 70.9 | 72.7 | 73.1 | 71.0 | 73.2 | 73.5 |
| | 35~39세 | 73.2 | 73.3 | 73.2 | 72.6 | 73.7 | 73.9 | 72.4 | 73.7 | 74.2 |
| | 40대 | 77.8 | 78.4 | 78.3 | 78.5 | 78.4 | 78.7 | 78.1 | 78.6 | 78.7 |
| | 50대 | 70.9 | 71.6 | 72.2 | 71.7 | 72.4 | 73.7 | 71.3 | 72.9 | 74.0 |
| 60세 이상 | 36.0 | 36.5 | 37.5 | 38.3 | 39.5 | 40.4 | 38.1 | 39.9 | 40.6 | |
| 남성 | 전 체 | 70.1 | 70.5 | 70.8 | 70.9 | 71.4 | 71.3 | 70.5 | 71.3 | 71.4 |
| | 15~29세 | 38.7 | 38.8 | 38.7 | 39.5 | 39.0 | 38.6 | 38.4 | 37.7 | 38.3 |
| | 15~19세 | 4.7 | 5.5 | 5.7 | 5.9 | 6.3 | 6.2 | 4.9 | 5.1 | 5.2 |
| | 20대 | 58.2 | 58.3 | 57.3 | 59.3 | 57.5 | 56.2 | 58.3 | 56.1 | 56.2 |
| | 20~24세 | 38.3 | 37.2 | 39.1 | 37.4 | 39.8 | 38.9 | 35.6 | 37.9 | 38.7 |
| | 25~29세 | 70.0 | 71.6 | 70.4 | 73.2 | 70.4 | 69.9 | 72.6 | 69.4 | 70.2 |
| | 30대 | 89.5 | 89.8 | 90.3 | 89.6 | 90.9 | 90.2 | 89.4 | 91.2 | 90.5 |
| | 30~34세 | 87.5 | 87.9 | 89.0 | 87.7 | 89.7 | 88.4 | 87.4 | 90.2 | 88.7 |
| | 35~39세 | 91.2 | 91.6 | 91.7 | 91.4 | 92.2 | 92.1 | 91.3 | 92.2 | 92.5 |
| | 40대 | 91.2 | 91.6 | 91.7 | 91.7 | 91.8 | 92.0 | 91.5 | 91.9 | 92.0 |
| | 50대 | 85.0 | 85.4 | 86.3 | 85.3 | 86.6 | 87.3 | 85.2 | 87.1 | 87.8 |
| 60세 이상 | 48.7 | 49.3 | 49.9 | 50.8 | 51.8 | 52.9 | 50.6 | 52.3 | 52.9 | |
| 여성 | 전 체 | 47.8 | 48.1 | 48.4 | 48.7 | 49.1 | 49.7 | 48.2 | 49.1 | 49.8 |
| | 15~29세 | 42.0 | 42.1 | 42.1 | 42.8 | 42.6 | 41.8 | 41.8 | 41.7 | 41.5 |
| | 15~19세 | 7.7 | 8.1 | 8.3 | 9.0 | 8.9 | 8.4 | 7.4 | 7.1 | 7.5 |
| | 20대 | 58.3 | 58.7 | 58.8 | 59.3 | 59.5 | 58.2 | 58.7 | 59.0 | 58.3 |
| | 20~24세 | 48.8 | 48.2 | 48.9 | 48.9 | 49.8 | 48.0 | 46.9 | 49.7 | 47.9 |
| | 25~29세 | 66.2 | 67.8 | 68.0 | 68.5 | 68.5 | 68.6 | 69.1 | 67.8 | 68.8 |
| | 30대 | 53.7 | 53.7 | 54.5 | 53.2 | 54.8 | 56.2 | 53.1 | 55.1 | 56.6 |
| | 30~34세 | 52.9 | 53.2 | 54.8 | 53.3 | 55.1 | 57.3 | 53.6 | 55.6 | 57.7 |
| | 35~39세 | 54.3 | 54.1 | 54.1 | 53.0 | 54.6 | 55.1 | 52.7 | 54.5 | 55.5 |
| | 40대 | 64.2 | 64.9 | 64.6 | 64.9 | 64.7 | 65.1 | 64.4 | 64.9 | 65.1 |
| | 50대 | 56.9 | 57.7 | 58.1 | 58.1 | 58.3 | 60.1 | 57.5 | 58.7 | 60.2 |
| 60세 이상 | 26.3 | 26.6 | 27.9 | 28.8 | 29.9 | 30.8 | 28.5 | 30.2 | 31.1 | |

자료: 통계청, 「경제활동인구조사」 원자료, 각 연도.

- ◎ 20대 후반 연령층은 경기침체로 인한 고용률 하락 흐름에서 벗어나기 시작하는 모습
 - 고용률 증감 추이를 보면 2013년 초를 저점으로 그 이후 상승 추세
 - 장기추이를 감안하면 20대 후반 여성은 경기회복이 지속될 경우 역대 가장 높은 고용률도 기대해볼 수 있겠음

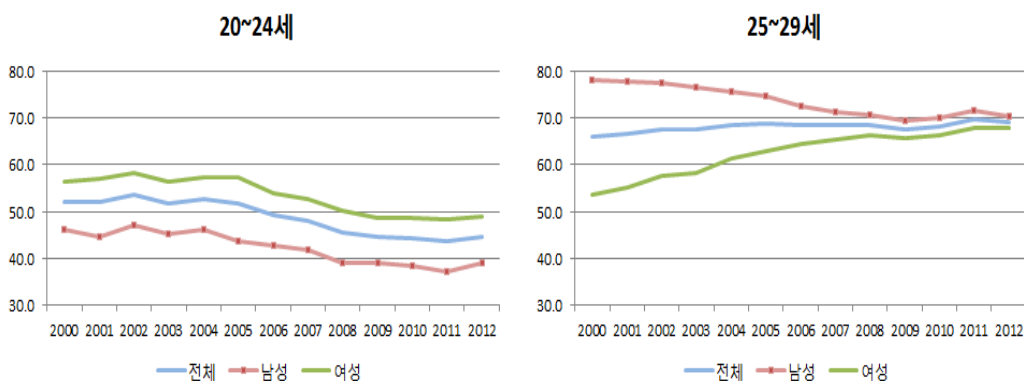
[그림 8] 25~29세 성별 고용률(좌) 및 전년동월대비 고용률 증감(우) 추이

(단위: %, %p)



자료 : 통계청, 「경제활동인구조사」 원자료, 각 연도.

[그림 9] 연령별, 성별 20대 고용률 장기 추이



자료 : 통계청, 「경제활동인구조사」 원자료, 각 연도.

2. 상용직 중심의 취업자 수 증가

- ◎ 취업자 수 증가폭의 확대는 상용직 대폭 증가, 임시 및 일용직 감소폭 축소, 자영업자 감소폭 축소 등 모든 종사상 지위에서 호전 기미가 나타나는 데에 기인
 - 임금근로자는 전년동월대비 상용직 597천 명 증가에 힘입어 567천 명 증가
 - 비임금근로자는 고용원 있는 자영업자(-5천 명), 고용원 없는 자영업자(-74천 명), 무급가족종사자(-25천 명) 모두 감소

〈표 5〉 종사상 지위별 취업자 변화

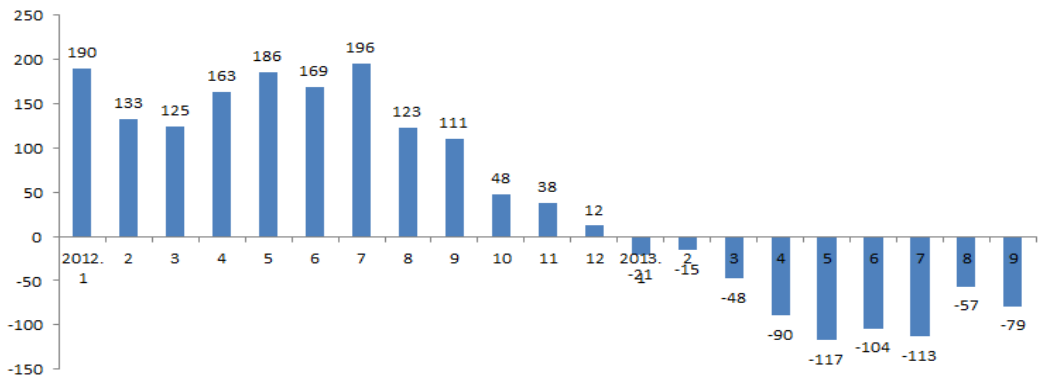
(단위: 천 명)

| | 2010 | 2011 | 2012 | 2011. 3/4 | 2012. 3/4 | 2013. 3/4 | 2011. 9 | 2012. 9 | 2013. 9 |
|-------------|------|------|------|-----------|-----------|-----------|---------|---------|---------|
| 전 체 | 323 | 416 | 436 | 363 | 506 | 421 | 264 | 685 | 463 |
| 임금 | 517 | 427 | 315 | 392 | 317 | 525 | 275 | 484 | 567 |
| 상용직 | 697 | 575 | 436 | 572 | 485 | 632 | 547 | 527 | 597 |
| 임시직 | -34 | -78 | -2 | -76 | -79 | -65 | -60 | -86 | -24 |
| 일용직 | -146 | -70 | -120 | -104 | -89 | -42 | -213 | 43 | -6 |
| 비임금 | -194 | -11 | 121 | -29 | 189 | -105 | -11 | 201 | -104 |
| 고용원 있는 자영업자 | -18 | 6 | 43 | 15 | 38 | -28 | 27 | 5 | -5 |
| 고용원 없는 자영업자 | -100 | -5 | 81 | 19 | 105 | -55 | 61 | 106 | -74 |
| 무급가족종사자 | -76 | -12 | -3 | -63 | 46 | -22 | -98 | 90 | -25 |

자료: 통계청, 「경제활동인구조사」, 각 연도.

〔그림 10〕 전년동월대비 자영업자 증감 추이

(단위: 천 명)

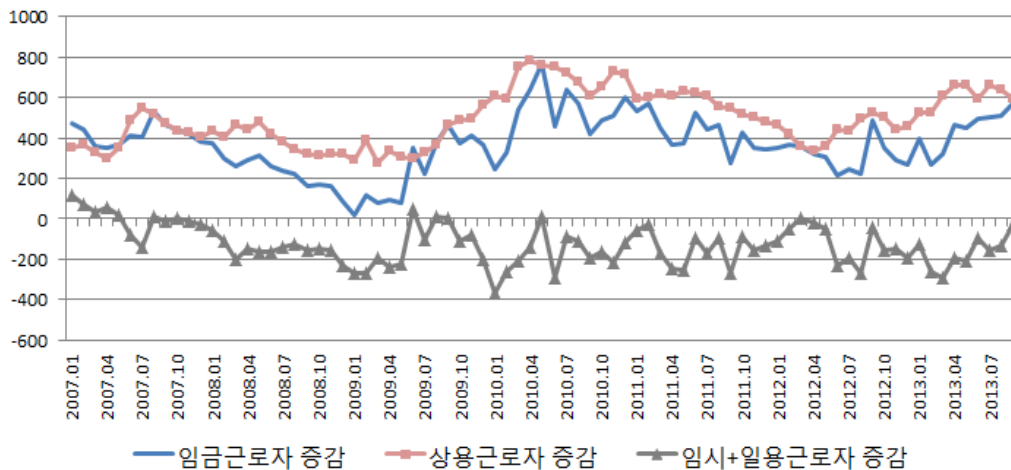


자료: 통계청, 「경제활동인구조사」 원자료, 각 연도.

- ◎ 전년동월대비로 보면 임금근로자의 증가폭은 글로벌 금융위기에서 빠져나온 2010년에 정점을 기록한 이후 꾸준히 줄어들어 2012년 하반기 이래 대략 30만 명 초반대를 중심으로 변동했으나 2013년 4월부터 40만 명대로 증가폭 확대되었고, 7, 8, 9월 연속 50만 명대 기록
 - 4월 466천 명 ↑, 5월 453천 명 ↑, 6월 497천 명 ↑, 7월 503천 명 ↑, 8월 506천 명 ↑, 9월 567천 명 ↑
 - 2013년 3월 이래 상용직 증가폭이 60만 명대로 확대되면서 임금근로자 증가폭 커짐
 - 2013년 3월 이후 임시·일용직도 감소폭이 꾸준히 줄어 임금근로자 수 증가에 긍정적 영향

[그림 11] 임금근로자 전년동월대비 증감 추이

(단위: 천 명, 전년동월대비)



자료: 통계청, 「경제활동인구조사」, 각 연도.

- ◎ 연령별로 보면, 전년동월대비 상용직 증가는 40대(212천 명 ↑), 50대(199천 명 ↑), 30대(117천 명 ↑)가 주도
 - 25~29세는 상용직 감소(37천 명 ↓)를 이어가고 있으나 일용직은 증가(15천 명 ↑)

〈표 6〉 종사상 지위별, 연령별 취업자 수 전년대비 및 전년동기대비 증감

(단위: 천 명)

| | | 전년대비 증감 | | | 전년동기대비 증감 | | | 전년동월대비 증감 | | |
|--------|------------|---------|------|------|-----------|-----------|-----------|-----------|---------|---------|
| | | 2010 | 2011 | 2012 | 2011. 3/4 | 2012. 3/4 | 2013. 3/4 | 2011. 9 | 2012. 9 | 2013. 9 |
| 15~24세 | 상용직 | 19 | 0 | 56 | -15 | 69 | 32 | -2 | 71 | 35 |
| | 임시직 | 0 | 26 | 39 | 45 | 27 | -1 | 55 | 27 | 19 |
| | 일용직 | -8 | -1 | 2 | -2 | 4 | -5 | -25 | 14 | 9 |
| | 고용원 있는 자영자 | -2 | 2 | 0 | 3 | -3 | 1 | 7 | -8 | 4 |
| | 고용원 없는 자영자 | 5 | -16 | 1 | -21 | 11 | -19 | -27 | 16 | -16 |
| | 무급가족종사자 | 2 | 0 | -5 | -5 | -2 | 9 | -8 | 7 | 6 |
| 25~29세 | 상용직 | 18 | 20 | -69 | 39 | -78 | -25 | 31 | -64 | -37 |
| | 임시직 | -44 | -57 | -47 | -60 | -61 | -33 | -44 | -87 | -3 |
| | 일용직 | -12 | -15 | -10 | -6 | -14 | 6 | -11 | -13 | 15 |
| | 고용원 있는 자영자 | -5 | 7 | 1 | 15 | -8 | -9 | 24 | -17 | -3 |
| | 고용원 없는 자영자 | -13 | 1 | -6 | 11 | -8 | 4 | 5 | -11 | 9 |
| | 무급가족종사자 | -4 | -3 | 2 | -5 | 6 | -1 | -5 | 5 | 0 |
| 30~39세 | 상용직 | 149 | 155 | 90 | 152 | 135 | 130 | 128 | 148 | 117 |
| | 임시직 | -52 | -90 | -86 | -102 | -93 | -112 | -100 | -113 | -88 |
| | 일용직 | -55 | -24 | -38 | -12 | -40 | -24 | -26 | -24 | -22 |
| | 고용원 있는 자영자 | 15 | -11 | -10 | -33 | 1 | -10 | -36 | -9 | 2 |
| | 고용원 없는 자영자 | -42 | -74 | 20 | -79 | 36 | -12 | -55 | 56 | -36 |
| | 무급가족종사자 | -20 | -3 | -7 | -9 | -6 | -5 | -15 | 6 | -4 |
| 40~49세 | 상용직 | 244 | 221 | 141 | 227 | 131 | 209 | 228 | 127 | 212 |
| | 임시직 | 2 | -37 | -39 | -47 | -62 | -2 | -65 | -45 | -12 |
| | 일용직 | -81 | -53 | -64 | -58 | -58 | -35 | -65 | -42 | -30 |
| | 고용원 있는 자영자 | -33 | -25 | 5 | -9 | -1 | -30 | -5 | -4 | -30 |
| | 고용원 없는 자영자 | -69 | -20 | -21 | -19 | -18 | -85 | -18 | -11 | -97 |
| | 무급가족종사자 | -34 | -28 | -11 | -48 | 19 | -27 | -63 | 36 | -30 |
| 50~59세 | 상용직 | 186 | 141 | 182 | 131 | 198 | 214 | 124 | 216 | 199 |
| | 임시직 | 66 | 67 | 54 | 84 | 33 | 9 | 92 | 31 | -4 |
| | 일용직 | 8 | -4 | -15 | -39 | 6 | 10 | -76 | 63 | 5 |
| | 고용원 있는 자영자 | 19 | 19 | 22 | 21 | 25 | 20 | 25 | 15 | 23 |
| | 고용원 없는 자영자 | 17 | 56 | 36 | 77 | 27 | 4 | 82 | 18 | 10 |
| | 무급가족종사자 | -1 | 11 | -9 | -3 | -15 | 23 | -6 | -16 | 31 |
| 60세 이상 | 상용직 | 81 | 38 | 37 | 38 | 31 | 74 | 39 | 30 | 73 |
| | 임시직 | -6 | 13 | 77 | 3 | 77 | 75 | 2 | 101 | 63 |
| | 일용직 | 2 | 27 | 5 | 13 | 13 | 7 | -10 | 44 | 16 |
| | 고용원 있는 자영자 | -12 | 15 | 26 | 19 | 24 | 0 | 12 | 27 | -1 |
| | 고용원 없는 자영자 | 0 | 47 | 51 | 51 | 57 | 53 | 73 | 38 | 55 |
| | 무급가족종사자 | -18 | 10 | 26 | 7 | 43 | -21 | -2 | 53 | -29 |

자료: 통계청, 「경제활동인구조사」 원자료, 각 연도.

- ◎ 전년동기대비 업종별 상용직 증감을 보면, 보건업 및 사회복지서비스업(131천 명↑)과 제조업(126천 명↑)의 증가가 가장 큼
- 제조업 상용직 증가는 주로 남성, 보건업 및 사회복지서비스업 상용직 증가는 주로 여성에게 집중
 - 이 외에도 도매 및 소매업 85천 명↑, 협회 및 단체·수리, 기타 개인서비스업 42천 명↑, 건설업 41천 명↑, 사업시설관리 및 사업지원서비스업 40천 명↑ 순으로 나타남
 - 다만, 전년동기대비 상용직 증가 632천 명 중 85%에 해당하는 537천 명이 3년 이상 근속자에서 증가하여 상용직 신규채용이 늘어서 증가한 것은 아닌 것으로 나타남

〈표 7〉 각 연도 상반기 근속기간별·학력별 상용직 근로자 수 및 전기대비 증감

(단위: 천 명)

| | | 상용직 근로자 수 | | | | 전기대비 증감 | | | |
|----------|---------|-----------|--------|--------|--------|-----------|-----------|-----------|-----------|
| | | 2010 | 2011 | 2012 | 2013 | 2010. 3/4 | 2011. 3/4 | 2012. 3/4 | 2013. 3/4 |
| 전체 | 3개월 미만 | 447 | 472 | 466 | 467 | 16 | 25 | -6 | 1 |
| | 1년 미만 | 1,435 | 1,503 | 1,629 | 1,589 | 281 | 68 | 126 | -39 |
| | 1~3년 미만 | 2,221 | 2,325 | 2,477 | 2,611 | 166 | 103 | 153 | 134 |
| | 3년 이상 | 6,055 | 6,431 | 6,644 | 7,181 | 208 | 376 | 213 | 537 |
| | 전체 | 10,158 | 10,731 | 11,216 | 11,848 | 672 | 572 | 485 | 632 |
| 고졸 이하 | 3개월 미만 | 217.4 | 216.4 | 222.5 | 213.5 | 3 | -1 | 6 | -9 |
| | 1년 미만 | 638.1 | 615.1 | 695.8 | 636.4 | 151 | -23 | 81 | -59 |
| | 1~3년 미만 | 933.9 | 952.5 | 996.2 | 1056.8 | 81 | 19 | 44 | 61 |
| | 3년 이상 | 2373.7 | 2451.2 | 2505.6 | 2670.7 | 134 | 78 | 54 | 165 |
| | 전체 | 4,163 | 4,235 | 4,420 | 4,577 | 369 | 72 | 185 | 157 |
| 전문 대졸 이상 | 3개월 미만 | 230 | 255.9 | 243.9 | 253.6 | 13 | 26 | -12 | 10 |
| | 1년 미만 | 796.5 | 887.7 | 933.1 | 952.9 | 130 | 91 | 45 | 20 |
| | 1~3년 미만 | 1287.4 | 1372.1 | 1480.9 | 1554.4 | 86 | 85 | 109 | 74 |
| | 3년 이상 | 3681.1 | 3979.8 | 4138 | 4509.9 | 74 | 299 | 158 | 372 |
| | 전체 | 5,995 | 6,496 | 6,796 | 7,271 | 303 | 501 | 300 | 475 |

자료: 통계청, 「경제활동인구조사」 원자료, 각 연도.

〈표 8〉 2013년 3분기 상용직의 업종별 증감

(단위: 천 명)

| | 전년동기대비 상용직 증감 | 상용직 수 | 해당 업종 임금근로자 중 상용직 비중 |
|--------------------------|------------------|--------|----------------------------|
| 제조업 | 126 | 2,939 | 80.5 |
| 전기, 가스, 증기 및 수도사업 | 15 | 87 | 91.7 |
| 하수·폐기물 처리, 원료재생 및 환경복원업 | -5 | 54 | 78.1 |
| 건설업 | 41 | 579 | 42.2 |
| 도매 및 소매업 | 85 | 1,128 | 52.8 |
| 운수업 | 25 | 592 | 78.1 |
| 숙박 및 음식점업 | 36 | 242 | 19.6 |
| 출판, 영상, 방송통신, 및 정보서비스업 | 14 | 573 | 88.1 |
| 금융 및 보험업 | 35 | 549 | 64.8 |
| 부동산 및 임대업 | 8 | 185 | 55.1 |
| 전문, 과학 및 기술 서비스업 | -16 | 797 | 90.6 |
| 사업시설관리 및 사업지원 서비스업 | 40 | 748 | 67.4 |
| 공공행정, 국방 및 사회보장 행정 | 12 | 742 | 74.9 |
| 교육 서비스업 | 37 | 946 | 67.3 |
| 보건업 및 사회복지서비스업 | 131 | 1,145 | 76.2 |
| 예술 스포츠 및 여가 관련 서비스업 | 5 | 106 | 41.1 |
| 협회 및 단체, 수리 및 기타 개인 서비스업 | 42 | 388 | 52.7 |
| 전 체 | 633 | 11,848 | 64.5 |

자료: 통계청, 「경제활동인구조사」 원자료, 각 연도.

3. 비임금 근로자 추이

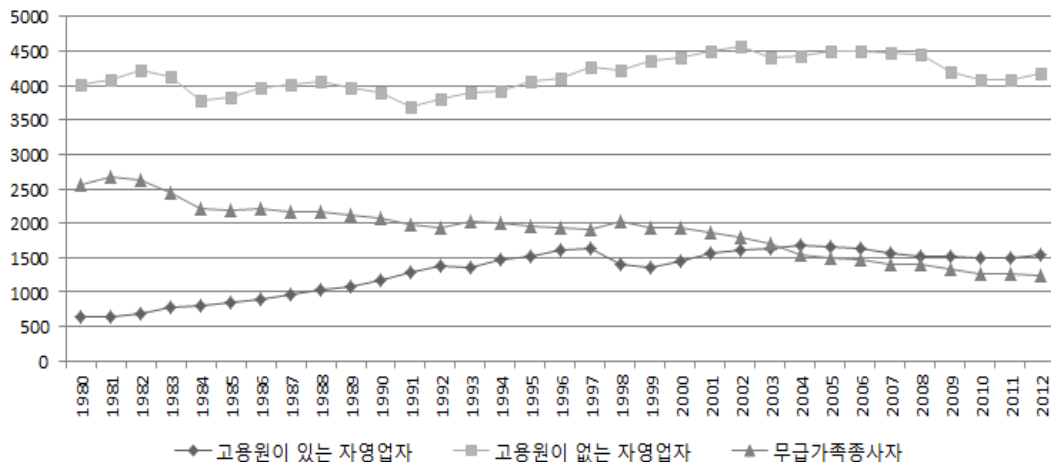
◎ 비임금근로자 규모와 장기적인 추이

- 고용원이 없는 자영업자 수는 장기적으로 볼 때 400만 명 수준에서 등락하며, 2009년 글로벌 금융위기 이전 450만 명 수준을 유지하다가 2010년 이후 400만 명 남짓한 수준으로 크게 감소한 후 2012년에 다소 회복세
- 고용원이 있는 자영업자는 외환위기 이전까지 지속적이며 강한 상승 추세를 보였

- 으나, 외환위기와 함께 크게 감소하였다가 이후 위기 이전 수준을 회복하였는데, 2005년을 정점으로 이후 감소세로 돌아서 2010년까지 지속적으로 감소
- 무급가족종사자 수는 단기적인 일부 등락을 제외하면 지속적이며 강한 감소 추세
 - 최근의 규모 변화에 초점을 맞추면 고용원이 없는 자영업자의 경우 2009년 글로벌 금융위기로 큰 폭의 구조조정이 이루어진 반면, 고용원이 있는 경우 2005년부터 2010년에 이르기까지 지속적으로 구조조정이 이루어진 것으로 평가 가능

[그림 12] 비임금근로자 규모와 그 변화

(단위: 천 명)

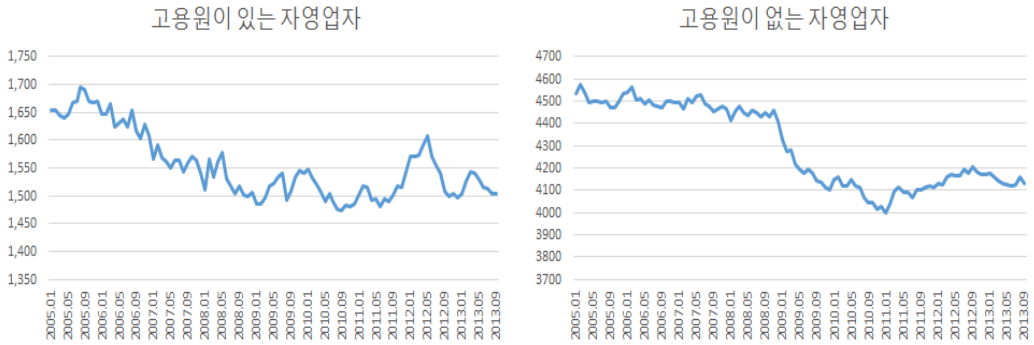


자료: 통계청, KOSIS.

- ◎ 고용원이 있는 자영업자의 최근 추이를 계절조정 자료를 통해 보면, 2012년 급격한 증가 이후 기저효과에 따라 2013년 전년동월대비 감소가 나타나는 것으로 해석 가능
 - 경기가 회복세를 이어가면 고용원이 있는 자영업자는 연말로 가면서 전년동월대비 감소폭을 줄일 것임
- ◎ 고용원 없는 자영업자는 2012년의 자영업자 증가 이후 2013년 상반기 조정이 이루어지는 모습을 보이고 있으나 추세로 볼 때 급격한 조정이 지속될 거라 예상하기는 이룸

[그림 13] 고용원 여부별 자영업자 수 추이(계절조정)

(단위: 천 명)



자료 : 통계청, KOSIS.

- ◎ 2013년 3분기의 전년동기대비 자영업자 증감을 보면, 고용원 있는 자영업자의 경우 건설업(20천 명 ↓), 숙박 및 음식점업(17천 명 ↓) 등에서 감소하였고, 보건 및 사회복지서비스업(16천 명 ↑)에서는 증가
 - 고용원 없는 자영업자의 경우 도매 및 소매업(19천 명 ↓) 등에서 감소하였고, 운수업(18천 명 ↑)에서는 증가

〈표 9〉 2013년 3분기 자영업자의 업종별 증감

(단위: 천 명)

| | 고용원 있는 자영업자 | | 고용원 없는 자영업자 | |
|--------------------------|--------------|--------|--------------|--------|
| | 전년동기대비 증감 | 자영업자 수 | 전년동기대비 증감 | 자영업자 수 |
| 농업, 임업 및 어업 | 13 | 51 | 4 | 1,015 |
| 제조업 | -14 | 210 | -17 | 189 |
| 하수 폐기물 처리 등 | -1 | 1 | 0 | 3 |
| 건설업 | -20 | 152 | -13 | 227 |
| 도매 및 소매업 | -15 | 353 | -19 | 876 |
| 운수업 | 1 | 34 | 18 | 614 |
| 숙박 및 음식점업 | -17 | 284 | 0 | 263 |
| 출판, 영상, 방송통신, 및 정보서비스업 | -3 | 16 | -4 | 30 |
| 금융 및 보험업 | 6 | 13 | -2 | 19 |
| 부동산 및 임대업 | -9 | 37 | -6 | 100 |
| 전문, 과학 및 기술 서비스업 | -2 | 66 | -3 | 63 |
| 사업시설관리 및 사업지원 서비스업 | 9 | 24 | -1 | 27 |
| 교육 서비스업 | 10 | 76 | 11 | 283 |
| 보건업 및 사회복지서비스업 | 16 | 80 | 0 | 7 |
| 예술 스포츠 및 여가 관련 서비스업 | -3 | 29 | -11 | 100 |
| 협회 및 단체, 수리 및 기타 개인 서비스업 | 3 | 85 | -16 | 407 |
| 가구 내 고용활동 등 | - | - | 3 | 7 |
| 전 체 | -27 | 1,511 | 55 | 4,230 |

자료: 통계청, 「경제활동인구조사」 원자료, 각 연도.

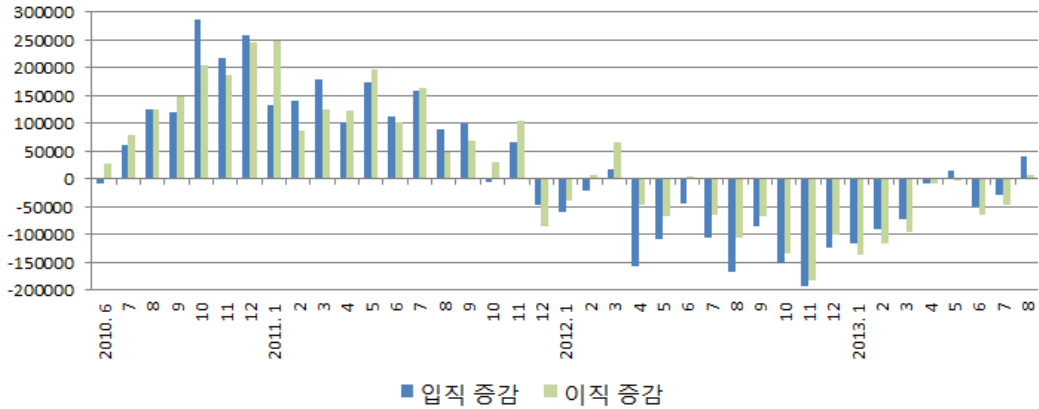
4. 노동시장 입·이직 감소 지속

◎ 노동시장의 유량(flow)은 2012년 하반기부터 감소

- 전체 입직자 수와 전체 이직자 수 모두 뚜렷한 감소를 보이지만, 최근 들어 감소폭이 축소했고, 8월에는 입직과 이직 모두 증가
- 다만, 전년 8월에 입직이 크게 하락하는 등 기저효과와 연관될 수 있어 유량 증가로 이어질지는 좀 더 지켜볼 필요

[그림 14] 임금근로자 입직자 수, 이직자 수 전년동월대비 증감 추이

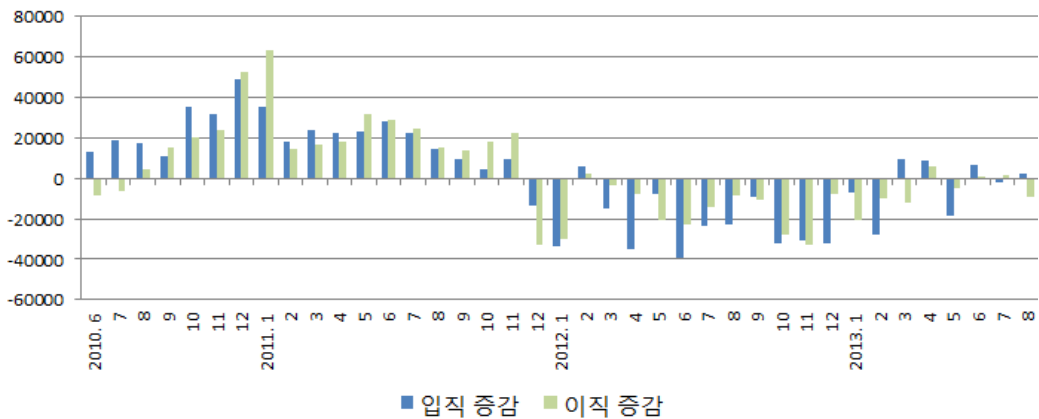
(단위 : 명, 전년동월대비)



자료 : 고용노동부, 「사업체노동력조사」, 원자료.

[그림 15] 제조업 임금근로자 입직자 수, 이직자 수 전년동월대비 증감 추이

(단위 : 명, 전년동월대비)

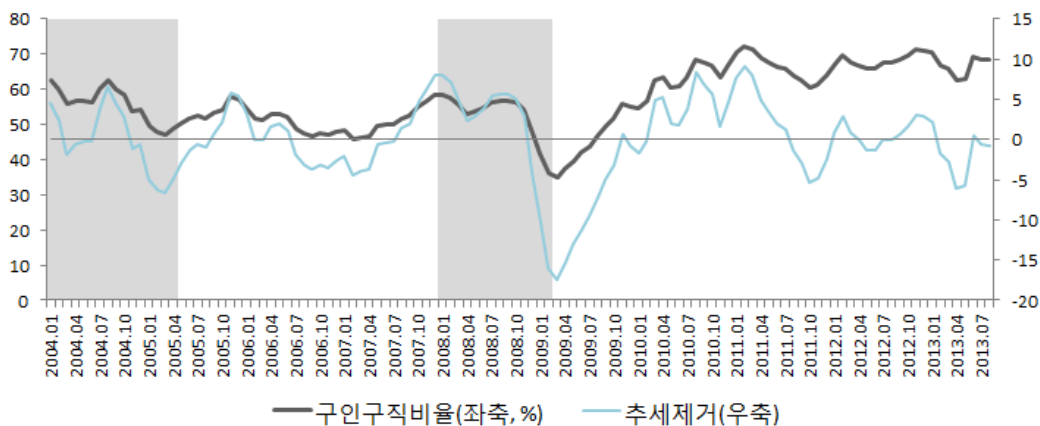


자료 : 고용노동부, 「사업체노동력조사」, 원자료.

- ◎ 노동시장의 선행지표 역할을 하는 구인구직비율의 최근 추이를 보면 2012년 11월 71.2로 상승했으나 그 이후 다소 하락해 2013년 5월 63.1을 기록했고 6월 들어 69.4로 상승 후 7월에는 68.4, 8월에는 68.5로 주춤한 상태

- 원계열과 추세제거치가 증가 추세로 돌아섰다고 판단하기는 아직 이릅니다

[그림 16] 구인구직비율 추이(계절조정)



주 : 통계청이 한국고용정보원의 구인구직비율에서 계절변동, 불규칙 변동요인을 제거한 계열임. 추세제거치는 이 계열에서 HP 필터를 이용해 장기 추세를 제거한 것임. 음영은 통계청 경기순환 기준순환일의 경기수축기임.

자료 : 통계청 KOSIS.

5. 사업체 특성에 따른 취업자 변화

◎ 2013년 3분기 취업자 수는 전년동기대비 421천 명 증가하였으며, 이는 서비스업 고용증가세가 주도

- 제조업은 2013년 상반기 동안 평균 120천 명이 넘는 증가세를 보였으나 3분기 현재 26천 명, 9월 현재 21천 명 증가에 불과

- 제조업 고용증가폭은 2013년 4월 정점(165천 명 ↑)에 도달한 이후 둔화되는 추세이며, 2012년 7월부터 지속되었던 제조업 고용증가에 따른 기저효과가 반영되어 이후에도 고용증가폭의 둔화는 지속될 것으로 예상

※ 제조업 고용증감

165천 명 ↑(13.4) - 96천 명 ↑(13.6) - 5천 명 ↑(13.8) - 26천 명 ↑(13.9)

- 서비스업 고용증가폭은 3분기 현재 전년동기대비 355천 명 증가하여 증가세가 다소 주춤. 그러나 2012년 9월(466천 명 ↑) 정점에 도달한 이후 증가세가 둔화되다

가 2013년 3월(156천 명 ↑) 저점을 찍은 후 9월 현재 전년동월대비 395천 명 증가하여 고용증가폭이 점차 확대되는 추세

- [그림 17]에서 확인할 수 있듯이 서비스업의 고용증가세는 2013년 3월 이후 가파르게 상승

※ 서비스업 고용증감

186천 명 ↑('13.4) - 262천 명 ↑('13.6) - 386천 명 ↑('13.8) - 395천 명 ↑('13.9)

- 서비스업 고용증가폭 확대는 장기적인 증가 추세를 보이고 있는 보건 및 사회복지 서비스업(170천 명 ↑)이 주도하고 있으며, 음식숙박업(81천 명 ↑), 금융보험업(46천 명 ↑) 등에서 증가한 반면, 도소매업(40천 명 ↓), 전문, 과학 및 기술서비스업(37천 명 ↓) 부문에서 감소로 증가세가 다소 주춤

〈표 10〉 산업별 고용증감 추이

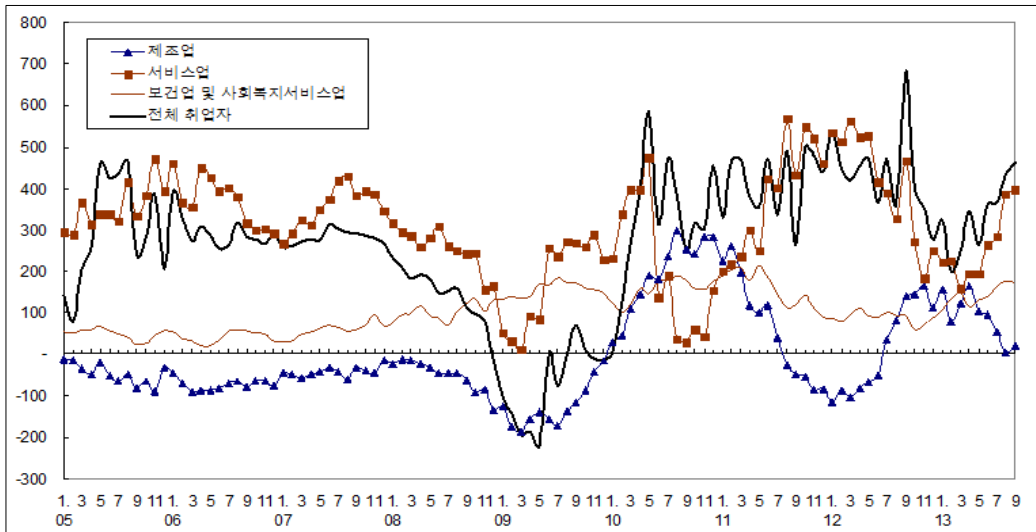
(단위: 천 명, 전년대비, 전년동기대비)

| | 2010 | 2011 | 2012 | 2011. 3/4 | 2012. 3/4 | 2013. 3/4 |
|--------------------|------|------|------|--------------|--------------|--------------|
| 전체 취업자 | 323 | 415 | 436 | 363 | 506 | 421 |
| 농림어업 | -82 | -25 | -14 | -51 | 2 | 19 |
| 건설업 | 33 | -2 | 22 | -35 | 17 | 3 |
| 제조업 | 191 | 63 | 14 | -12 | 84 | 26 |
| 서비스업 | 207 | 380 | 414 | 467 | 394 | 355 |
| 도소매업 | -20 | 58 | 51 | 83 | 45 | -40 |
| 음식숙박업 | -47 | -36 | 53 | -29 | 69 | 81 |
| 금융보험업 | 42 | 38 | -4 | 54 | -25 | 46 |
| 전문, 과학 및 기술 서비스업 | 40 | 77 | 67 | 89 | 83 | -37 |
| 사업시설관리 및 사업지원 서비스업 | 78 | 64 | 30 | 38 | 26 | 30 |
| 교육서비스업 | -33 | -113 | 58 | -105 | 75 | 33 |
| 보건업 및 사회복지서비스업 | 155 | 158 | 88 | 125 | 95 | 170 |
| 협회, 기타 개인서비스업 | 5 | 45 | 25 | 63 | 35 | 0 |
| 공공 | -71 | -9 | 0 | 10 | -13 | 18 |
| 민간 | 395 | 424 | 436 | 353 | 519 | 402 |

자료: 통계청, 「경제활동인구조사」, 각 연도.

[그림 17] 산업별 고용증감 추이

(단위 : 천 명, 전년동월대비)



자료 : 통계청, 「경제활동인구조사」 원자료, 각 연도.

◎ 2013년 3분기에는 중소기업, 대기업 모두 전년동기대비 고용증가세가 다소 주춤하고 있으나 월별로는 사업체 규모별 고용성과 격차가 확대되는 추세

- 3분기 중소기업의 고용은 전년동기대비 316천 명 증가하여 2012년의 증가폭에 비해 다소 줄었으나, 9월 현재 388천 명 증가하는 등 월별로는 고용증가폭이 확대되는 추세

- 특히 중소기업에서 신규채용이 2012년 2월 이후 감소세를 보여왔으나, 2013년 9월 현재 20대와 55세 이상 중고령층을 중심으로 전년동월대비 112천 명이나 증가

- 그러나 대기업에서의 고용은 전년동기대비 105천 명 증가하였으며, 8월까지 평균 123천 명 증가하였으나 9월 현재 75천 명 증가에 불과. 그러나 대기업의 신규채용은 2013년 6월부터 4개월 연속 증가세이며, 상용직 신규채용은 3개월 연속 증가세이고 증가폭도 확대

※ 대기업 상용직 신규채용 증감규모

5천 명 ↑(13.7) - 12천 명 ↑(13.8) - 13천 명 ↑(13.9)

〈표 11〉 사업체 규모별, 직종별 고용증감 추이

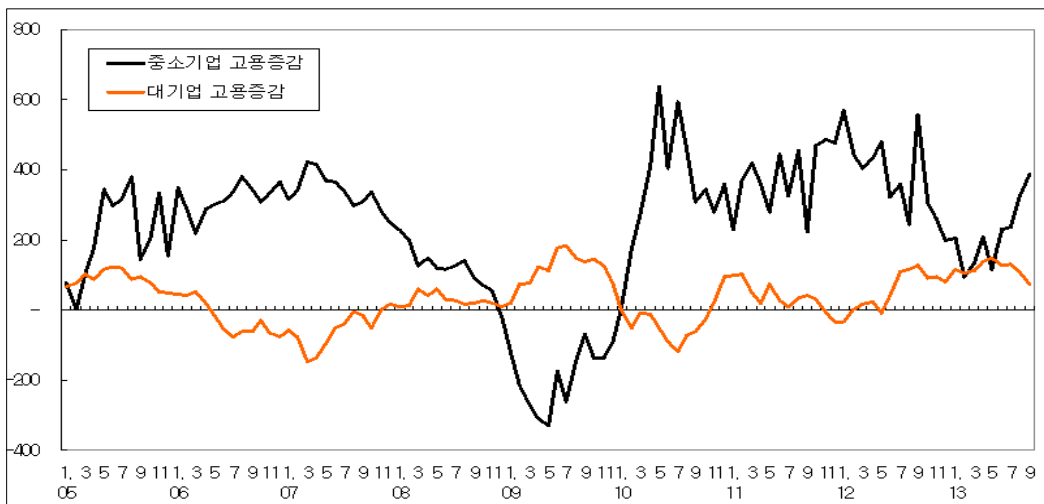
(단위: 천 명, 전년대비, 전년동기대비)

| | | 2010 | 2011 | 2012 | 2011. 3/4 | 2012. 3/4 | 2013. 3/4 |
|------------|-----------------|------|------|------|--------------|--------------|--------------|
| 전체 취업자 | | 323 | 415 | 436 | 363 | 506 | 421 |
| 사업체 규모별 | 중소기업 | 354 | 378 | 381 | 335 | 388 | 316 |
| | 신규채용(상용직) | 59 | 26 | -3 | 27 | -3 | -9 |
| | 대기업 | -31 | 37 | 55 | 28 | 119 | 105 |
| | 신규채용(상용직) | 8 | 3 | -1 | -2 | -3 | 10 |
| 직종별 | 관리자 | 16 | -47 | -51 | -57 | -35 | -78 |
| | 전문가 및 관련종사자 | 145 | 114 | 106 | 120 | 98 | 245 |
| | 사무종사자 | 150 | 252 | 108 | 256 | 103 | 118 |
| | 서비스종사자 | -85 | 35 | 77 | 58 | 104 | 4 |
| | 판매종사자 | -55 | -39 | 114 | -3 | 102 | 24 |
| | 농림어업숙련종사자 | -83 | -22 | 6 | -56 | 34 | 15 |
| | 기능원 및 관련기능종사자 | 53 | 12 | 29 | -17 | 52 | -63 |
| | 장치,기계조작 및 조립종사자 | 120 | 69 | 99 | 77 | 87 | 124 |
| | 단순노무종사자 | 62 | 42 | -52 | -15 | -38 | 32 |

자료: 통계청, 「경제활동인구조사」, 각 연도.

[그림 18] 사업체 규모별 고용증감 추이

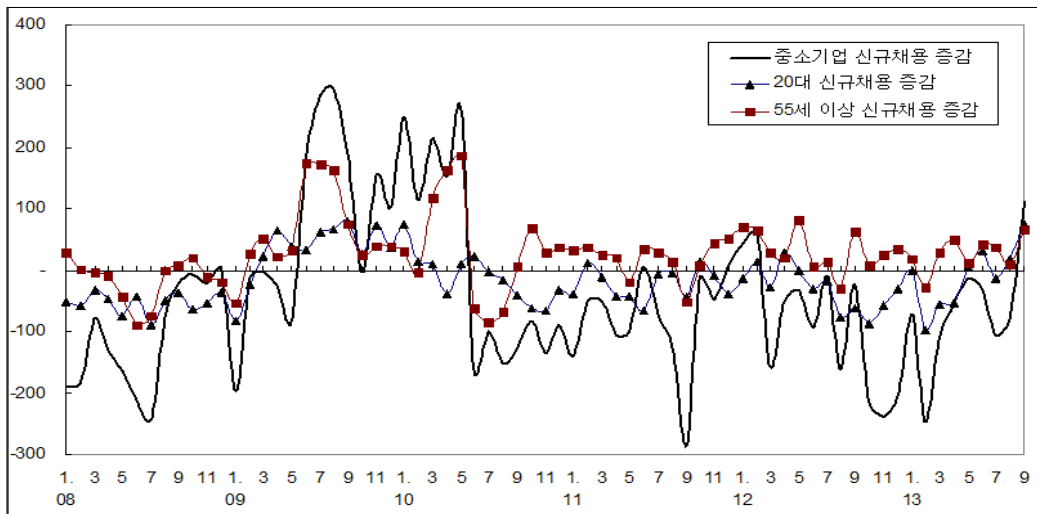
(단위: 천 명, 전년동월대비)



자료: 통계청, 「경제활동인구조사」, 각 연도.

[그림 19] 중소기업의 연령별 신규채용 증감 추이(20대, 55세 이상 중고령층)

(단위 : 천 명, 전년동월대비)



자료 : 통계청, 「경제활동인구조사」, 각 연도.

- ◎ 2013년 3분기에도 상용직 증가세는 지속, 상용직 신규채용 또한 소폭 증가
 - 최근 제조업 고용증가세를 주도했던 상용직 근로자는 3분기에는 증가세(126천 명 ↑)가 다소 주춤한 반면 서비스업의 상용직 고용증가폭은 확대(444천 명 ↑)
 - 2013년 9월 현재 상용직은 전년동월대비 632천 명 증가했으며, 신규채용도 35천 명 증가
 - 한편 중소기업의 전체 취업자 수는 전년동기대비 주춤한 반면, 상용직의 고용증가 폭은 크게 확대(533천 명 ↑)

〈표 12〉 상용직의 사업체 특성별 고용증감 추이

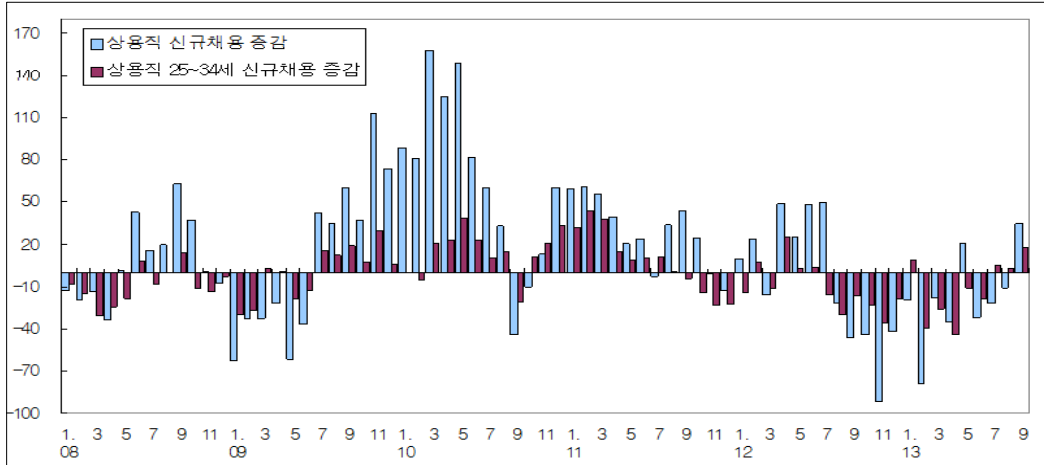
(단위: 천 명, 전년대비, 전년동기대비)

| | | 2010 | 2011 | 2012 | 2011. 3/4 | 2012. 3/4 | 2013. 3/4 |
|---------|-------------|------|------|------|-----------|-----------|-----------|
| 상용직 전체 | | 697 | 574 | 436 | 572 | 485 | 632 |
| 신규채용 | | 66 | 29 | -5 | 25 | -6 | 1 |
| 산업별 | 제조업 | 184 | 110 | 84 | 44 | 146 | 126 |
| | 서비스업 | 502 | 475 | 345 | 544 | 339 | 444 |
| | 건설업 | 20 | -7 | 11 | -3 | -4 | 40 |
| 사업체 규모별 | 중소기업 | 695 | 537 | 355 | 546 | 346 | 533 |
| | 대기업 | 2 | 37 | 81 | 26 | 140 | 100 |
| 직종별 | 전문가 및 관련종사자 | 119 | 136 | 128 | 172 | 117 | 257 |
| | 사무직 | 164 | 261 | 92 | 263 | 88 | 166 |

자료: 통계청, 「경제활동인구조사」, 각 연도.

〔그림 20〕 상용직 신규채용 증감 추이

(단위: 천 명, 전년동월대비)



자료: 통계청, 「경제활동인구조사」, 각 연도.

◎ 2013년 3분기 대졸 이상 학력자의 고용증가폭이 크게 확대

- 3분기 대졸 이상 학력자의 고용은 전년동기대비 404천 명 증가하였으며, 9월 현재 전년동월대비 461천 명이나 증가하였으나 이는 인구효과가 반영
- 특히 여성(230천 명 ↑), 서비스업(340천 명 ↑) 부문에서 증가가 확연

〈표 13〉 학력별 고용증감 및 대졸 이상 학력자의 특징별 고용증감 추이

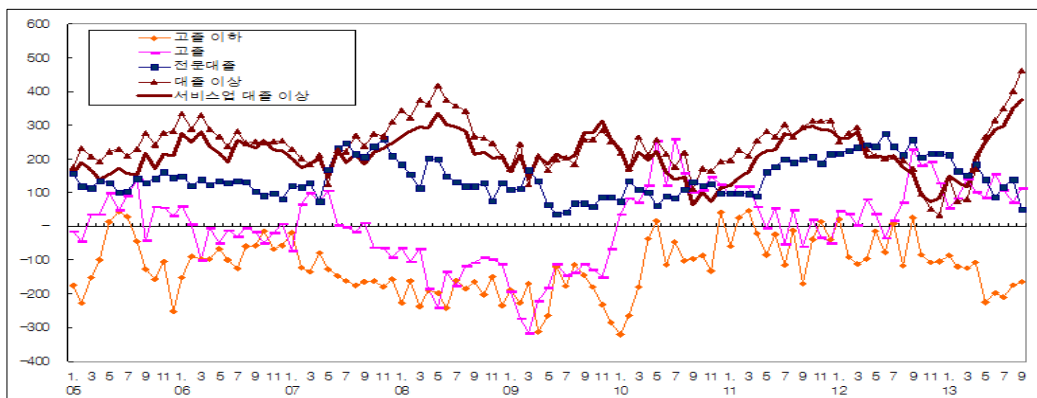
(단위: 천 명, 전년대비, 전년동기대비)

| | | 2010 | 2011 | 2012 | 2011. 3/4 | 2012. 3/4 | 2013. 3/4 |
|-----------------------|----------------|------|------|------|-----------|-----------|-----------|
| 생산 가능 인구 | 전 체 | 498 | 462 | 530 | 466 | 548 | 506 |
| | 고졸 이하 | 0 | -51 | -126 | -90 | -109 | -329 |
| | 고졸 | 97 | 38 | 143 | 45 | 128 | 209 |
| | 전문대졸 | 166 | 224 | 269 | 267 | 250 | 109 |
| | 대졸 이상 | 234 | 252 | 244 | 244 | 279 | 517 |
| | 25~34세 연령층 | 40 | 109 | 25 | 117 | 32 | 190 |
| 취업자 | 전 체 | 323 | 415 | 436 | 363 | 506 | 421 |
| | 고졸 이하 | -110 | -40 | -62 | -99 | -28 | -183 |
| | 고졸 | 132 | 27 | 83 | -20 | 107 | 98 |
| | 전문대졸 | 103 | 159 | 231 | 195 | 236 | 102 |
| | 대졸 이상 | 198 | 269 | 185 | 287 | 192 | 404 |
| | 신규채용(상용직) | 23 | 13 | -7 | 13 | -5 | 18 |
| 대졸 이상 취업자 특징 | 여성 | 113 | 75 | 78 | 83 | 84 | 230 |
| | 임금근로자 | 219 | 281 | 115 | 297 | 103 | 406 |
| | 상용직 | 225 | 291 | 144 | 311 | 149 | 390 |
| | 25~29세 | -11 | 72 | -40 | 105 | -55 | 44 |
| | 30~34세 | 56 | 47 | 47 | 45 | 44 | 125 |
| | 서비스업 | 152 | 232 | 185 | 278 | 181 | 340 |
| | 보건업 및 사회복지서비스업 | 48 | 35 | 0 | 19 | 8 | 132 |

자료: 통계청, 「경제활동인구조사」 원자료, 각 연도.

[그림 21] 학력별 고용증감 추이

(단위: 천 명, 전년동월대비)



자료: 통계청, 「경제활동인구조사」 원자료, 각 연도.

〈참조〉 학력별 고용률 및 생산가능인구 증감 추이

| | | 2010 | 2011 | 2012 | 2011. 3/4 | 2012. 3/4 | 2013. 3/4 |
|------------|-------|------|------|------|--------------|--------------|--------------|
| 고용률 | 전 체 | 58.7 | 59.1 | 59.4 | 59.5 | 60.0 | 60.3 |
| | 고졸 이하 | 39.6 | 39.4 | 39.3 | 40.4 | 40.5 | 40.1 |
| | 고졸 | 61.4 | 61.4 | 61.4 | 61.6 | 61.8 | 61.6 |
| | 전문대졸 | 74.0 | 73.9 | 74.6 | 74.0 | 75.2 | 75.6 |
| | 대졸 이상 | 74.7 | 75.6 | 75.7 | 76.0 | 75.8 | 75.9 |
| 생산가능 인구 | 전문대졸 | 166 | 224 | 269 | 267 | 250 | 109 |
| | 대졸 이상 | 234 | 252 | 244 | 244 | 279 | 517 |

자료 : 통계청, 「경제활동인구조사」 원자료, 각 연도.

- ◎ 2013년 3분기 고용증가세에도 불구하고 임금근로자의 신규채용은 활발하지 않음
 - 다만, 제조업 상용직, 대기업 상용직, 대졸 상용직을 중심으로 신규채용 증가
 - 대졸 이상 상용직의 증가세가 두드러진 가운데 남성의 신규채용 활발(18천 명 ↑)

〈표 14〉 임금근로자의 신규채용 증감 추이

(단위 : 천 명, 전년대비, 전년동기대비)

| | | 2010 | 2011 | 2012 | 2011. 3/4 | 2012. 3/4 | 2013. 3/4 | |
|-----------|-----------|-----------|------|------|--------------|--------------|--------------|-----|
| 임금근로자 | 전 체 | 517 | 426 | 315 | 392 | 317 | 525 | |
| | 3개월 미만 | 10 | -81 | -108 | -163 | -78 | -8 | |
| | 3개월~1년 미만 | 171 | -48 | 17 | -27 | 45 | -116 | |
| | 1년 이상 | 336 | 556 | 406 | 581 | 350 | 649 | |
| 상용직 | 전 체 | 전 체 | 697 | 574 | 436 | 572 | 485 | 632 |
| | | 3개월 미만 | 66 | 29 | -5 | 25 | -6 | 1 |
| | | 3개월~1년 미만 | 240 | 80 | 73 | 68 | 126 | -40 |
| | | 1년 이상 | 390 | 466 | 368 | 479 | 365 | 671 |
| | 제조업 | 소 계 | 184 | 110 | 84 | 44 | 146 | 126 |
| | | 3개월 미만 | 18 | 8 | -7 | 7 | 2 | 3 |
| | | 3개월~1년 미만 | 94 | 1 | 13 | -20 | 18 | -23 |
| | | 1년 이상 | 72 | 101 | 78 | 57 | 126 | 146 |
| | 서비스업 | 소 계 | 502 | 475 | 345 | 544 | 339 | 444 |
| | | 3개월 미만 | 46 | 23 | 4 | 26 | -7 | -2 |
| | | 3개월~1년 미만 | 134 | 79 | 65 | 86 | 110 | -30 |
| | | 1년 이상 | 322 | 373 | 276 | 432 | 236 | 477 |
| | 중소기업 | 소 계 | 695 | 537 | 355 | 546 | 346 | 533 |
| | | 3개월 미만 | 59 | 26 | -3 | 27 | -3 | -9 |
| | | 3개월~1년 미만 | 229 | 56 | 79 | 46 | 125 | -32 |
| | | 1년 이상 | 407 | 455 | 279 | 473 | 224 | 574 |
| | 대기업 | 소 계 | 2 | 37 | 81 | 26 | 140 | 100 |
| | | 3개월 미만 | 8 | 3 | -1 | -2 | -3 | 10 |
| | | 3개월~1년 미만 | 12 | 23 | -6 | 22 | 1 | -7 |
| | | 1년 이상 | -17 | 11 | 89 | 6 | 141 | 97 |
| | 대졸 상용직 | 소 계 | 224 | 291 | 144 | 311 | 149 | 390 |
| | | 3개월 미만 | 23 | 13 | -7 | 13 | -5 | 18 |
| | | 남성 | 14 | 11 | -9 | 10 | -14 | 18 |
| | | 여성 | 9 | 2 | 3 | 3 | 9 | 1 |
| 3개월~1년 미만 | | 85 | 40 | 6 | 41 | 1 | 11 | |
| 1년 이상 | | 117 | 238 | 145 | 257 | 153 | 361 | |

자료 : 통계청, 「경제활동인구조사」, 각 연도.

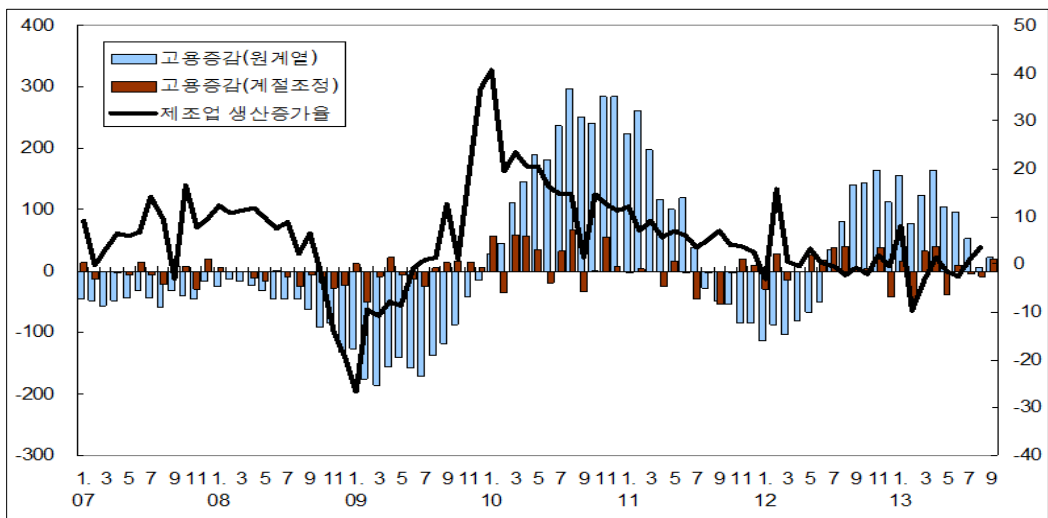
(1) 제조업 부문 : 생산·내수·수출 증가, 고용은 소폭 증가

- ◎ 제조업 부문의 생산증가율은 2013년 8월 현재 전년동월대비 3.4% 증가(전월대비 1.8% 증가)하였으며, 내수, 수출 모두 각각 4.7%, 4.6% 증가
 - 더불어 제조업 부문의 고용도 2013년 8월 현재 전년동월대비 5천 명 증가(9월 현재 21천 명 ↑, 계절조정 취업자 수는 21천 명 ↑)

- ◎ 2012년 7월부터 제조업 고용증가세가 지속되고 있으나 전년동기대비 126천 명 증가에 머물러 고용증가폭은 둔화
 - 이는 상용직의 고용증가폭 둔화와 비임금 근로자의 고용감소에 기인
 - 특히 40대 연령층에서의 고용감소와 대기업의 고용증가폭 둔화가 확인
 - ※ 고용증가세가 크게 둔화되고 있는 제조업은 여성과 40대 연령층의 고용감소에서 기인한 반면, 서비스업은 남성과 30대 연령층의 고용감소에서 기인

[그림 22] 제조업 고용증감 및 생산증가율 추이

(단위 : 천 명, 전년동월대비)



자료 : 통계청, 「경제활동인구조사」, 각 연도.

〈표 15〉 제조업 취업자 고용증감 추이

(단위 : 천 명, 전년대비, 전년동기대비)

| | | 2010 | 2011 | 2012 | 2011. 3/4 | 2012. 3/4 | 2013. 3/4 |
|------------|--------------|------|------|------|--------------|--------------|--------------|
| 전체 취업자 | | 191 | 63 | 14 | -12 | 84 | 26 |
| 종사상 지위별 | 임금근로자 | 162 | 69 | 40 | -11 | 111 | 75 |
| | 상용직 | 184 | 110 | 84 | 44 | 146 | 126 |
| | 임시직 | 4 | -37 | -18 | -48 | -18 | -24 |
| | 일용직 | -26 | -4 | -26 | -7 | -16 | -28 |
| | 비임금근로자 | 29 | -6 | -26 | -1 | -27 | -48 |
| | 고용원이 없는 자영업자 | 11 | 2 | -7 | 3 | -8 | -14 |
| | 고용원이 있는 자영업자 | -4 | -3 | -6 | 3 | -10 | -17 |
| | 무급가족종사자 | 22 | -5 | -12 | -7 | -8 | -17 |
| 성별 | 여성 | 76 | 37 | -5 | 3 | 19 | -35 |
| 연령별 | 20세 미만 | 7 | 1 | 1 | -2 | 4 | 0 |
| | 20대 | 24 | -19 | -25 | -46 | -12 | -39 |
| | 30대 | 12 | 0 | -23 | -9 | 1 | 68 |
| | 40대 | 38 | 20 | -3 | 2 | 27 | -71 |
| | 50대 | 92 | 46 | 49 | 30 | 48 | 60 |
| | 60세 이상 | 19 | 15 | 16 | 13 | 17 | 8 |
| 규모별 | 중소기업 | 205 | 76 | -41 | 18 | -16 | 13 |
| | 대기업 | -14 | -13 | 55 | -30 | 101 | 13 |

자료 : 통계청, 「경제활동인구조사」, 각 연도.

- 제조업에 종사하는 40대 연령층의 고용감소는 상용직을 중심으로 한 임금근로자와 비임금근로자의 고용감소에 기인하며, 저학력층뿐 아니라 대졸 이상 고학력층에서도 고용부진
- 한편 제조업 고용증가세 둔화에도 불구하고 30대 연령층의 고용증가폭이 크게 확대

〈표 16〉 제조업 고용변동이 컸던 연령층의 특징

(단위 : 천 명, 전년대비, 전년동기대비)

| | | 2010 | 2011 | 2012 | 2011. 3/4 | 2012. 3/4 | 2013. 3/4 |
|---------|----------|------|------|------|--------------|--------------|--------------|
| 제조업 취업자 | | 191 | 63 | 14 | -12 | 84 | 26 |
| 40대 | 생산가능인구 | 16 | 14 | 20 | 15 | 21 | 13 |
| | 취업자 | 38 | 20 | -3 | 2 | 27 | -71 |
| | 임금근로자 | 52 | 29 | 13 | 3 | 41 | -33 |
| | 상용직 | 56 | 60 | 35 | 51 | 61 | -15 |
| | 비임금근로자 | -14 | -9 | -16 | -1 | -15 | -38 |
| | 남성 | 27 | 16 | -14 | 8 | 1 | -27 |
| | 여성 | 11 | 4 | 11 | -6 | 26 | -44 |
| | 직종대분류(8) | 3 | 6 | 18 | 7 | 25 | -16 |
| | 고졸 이하 | 10 | -5 | -23 | -14 | -6 | -65 |
| | 대졸 이상 | 23 | 12 | 1 | 5 | 7 | -18 |
| 30대 | 생산가능인구 | -84 | -84 | -106 | -86 | -107 | -74 |
| | 취업자 | 12 | 0 | -23 | -9 | 1 | 68 |
| | 상용직 | 46 | 16 | 7 | 2 | 29 | 83 |
| | 전문대졸 이상 | 25 | 34 | 7 | 30 | 21 | 87 |

자료 : 통계청, 「경제활동인구조사」, 각 연도.

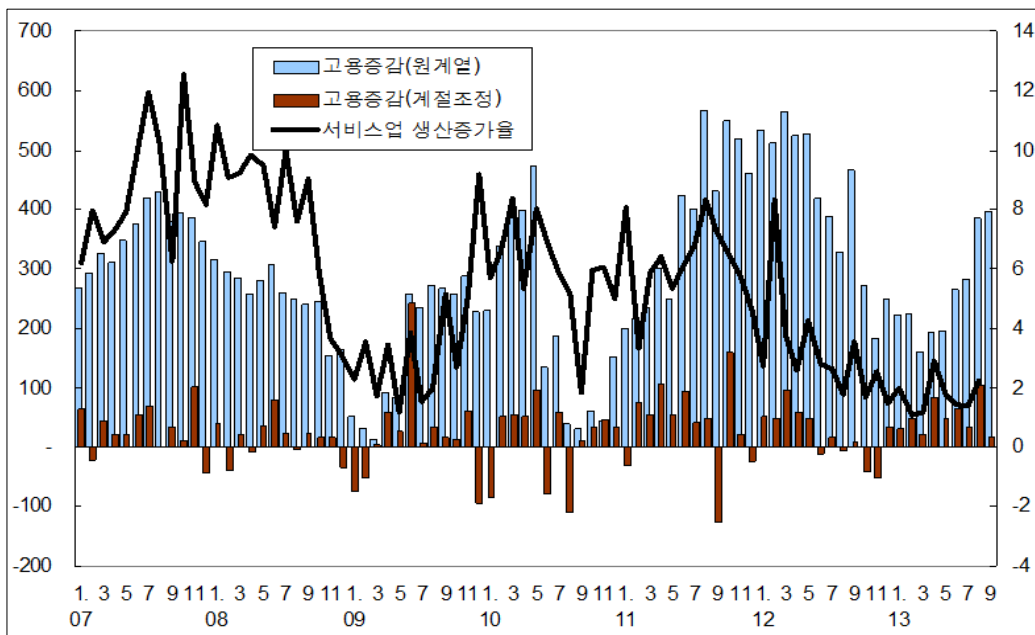
(2) 서비스업 부문 : 생산, 고용 모두 증가

- ◎ 서비스업 부문의 생산은 2013년 8월 현재 전년동월대비 0.7% 증가(전월대비 1.3% 증가)
 - 더불어 서비스업 고용도 2013년 8월 현재 전년동월대비 386천 명 증가(9월 현재 395천 명 ↑, 계절조정 취업자 수는 17천 명 ↑)
- ◎ 2013년 3분기 서비스업 고용은 전년동기대비 354천 명 증가에 그쳐 2012년에 비해 고용증가폭이 둔화되었으나, 월별로는 고용증가폭이 확대되는 추세
 - 2013년 3분기 서비스업 고용증가폭의 둔화는 임시직과 자영업자를 중심으로 한 비임금근로자의 감소에 기인

- 2013년 상반기 동안 서비스업 고용은 전년동기대비 205천 명 증가에 그쳐 다소 고용성고가 저조하였으나 8월, 9월 현재 각각 전년동월대비 386천 명, 396천 명 증가하는 등 고용증가폭 확대되는 추세
- 남성 서비스업 종사자의 고용이 크게 둔화되어 전년동기대비 93천 명 증가(2012년 155천 명 ↑)에 그친 반면, 9월 현재 전년동월대비 138천 명 증가함으로써 2013년 들어 가장 큰 증가폭 기록
- 특히 2013년 3분기에는 대졸 이상 학력층의 고용증가세와 전문대졸 학력층의 고용둔화로 학력별 고용변화가 확연
- ※ 서비스업 전문대졸 고용증감
66천 명 ↑(13.7) - 99천 명 ↑(13.8) - 18천 명 ↑(13.9)
- ※ 서비스업 대졸 이상 고용증감
296천 명 ↑(13.7) - 350천 명 ↑(13.8) - 373천 명 ↑(13.9)

[그림 23] 서비스업 고용증감 및 생산증가를 추이

(단위 : 천 명, 전년동월대비)



자료 : 통계청, 「경제활동인구조사」, 각 연도.

〈표 17〉 서비스업 특징별 고용증감 추이

(단위: 천 명, 전년대비, 전년동기대비)

| | | 2010 | 2011 | 2012 | 2011. 3/4 | 2012. 3/4 | 2013. 3/4 |
|----------|--------------|------|------|------|--------------|--------------|--------------|
| 서비스업 취업자 | | 200 | 386 | 416 | 472 | 397 | 354 |
| 지위별 | 임금근로자 | 371 | 379 | 317 | 446 | 261 | 389 |
| | 상용직 | 502 | 475 | 345 | 544 | 339 | 444 |
| | 임시직 | -46 | -57 | 36 | -57 | -17 | -40 |
| | 일용직 | -85 | -39 | -65 | -41 | -61 | -15 |
| | 비임금근로자 | -171 | 7 | 99 | 26 | 136 | -34 |
| | 고용원이 없는 자영업자 | -33 | 6 | 52 | 27 | 42 | -6 |
| | 고용원이 있는 자영업자 | -78 | 2 | 53 | 29 | 80 | -29 |
| | 무급가족종사자 | -59 | 0 | -6 | -30 | 14 | 0 |
| 성별 | 남성 | 79 | 236 | 175 | 292 | 155 | 93 |
| | 여성 | 121 | 150 | 241 | 180 | 241 | 262 |
| 연령 | 20대 | -79 | -21 | -22 | 41 | -53 | 13 |
| | 30대 | 21 | 1 | 26 | -17 | 73 | -100 |
| | 40대 | 23 | 56 | 36 | 75 | 1 | 134 |
| | 50대 | 164 | 214 | 212 | 242 | 207 | 197 |
| | 60대 | 51 | 113 | 164 | 108 | 171 | 126 |
| 학력별 | 고졸 이하 | -46 | -22 | 14 | -31 | 35 | -95 |
| | 고졸 | 45 | 75 | 20 | 78 | -14 | 49 |
| | 전문대졸 | 48 | 101 | 197 | 146 | 195 | 61 |
| | 대졸 이상 | 152 | 232 | 185 | 278 | 181 | 340 |

자료: 통계청, 「경제활동인구조사」, 각 연도.

- ◎ 서비스업 자영업자는 2013년 들어 감소하는 추세이며 3분기에는 35천 명 감소
 - 서비스업 자영업자의 고용감소는 20~40대 연령층의 남성이 주도하고 있는 반면, 여성 자영업자는 증가세 유지
 - 주로 내수에 기반한 도소매업, 음식숙박업과 협회 및 기타 개인서비스업을 중심으로 사업장 휴·폐업 결정

〈표 18〉 서비스업 자영업자의 특징별 고용증감 추이

(단위 : 천 명, 전년대비, 전년동기대비)

| | | 2010 | 2011 | 2012 | 2011. 3/4 | 2012. 3/4 | 2013. 3/4 |
|-----------|----------------|------|------|------|--------------|--------------|--------------|
| 서비스업 자영업자 | | -112 | 8 | 106 | 55 | 122 | -35 |
| 성별 | 남성 | -71 | 30 | 75 | 43 | 91 | -50 |
| | 20~40대 | -96 | -41 | 8 | -35 | 27 | -104 |
| | 대졸 이상 | -22 | -10 | 57 | -3 | 64 | -1 |
| | 여성 | -40 | -22 | 31 | 12 | 31 | 16 |
| 업종별 | 도소매업 | -52 | -22 | 27 | 6 | 13 | -34 |
| | 음식숙박업 | -50 | 6 | 27 | 28 | 11 | -17 |
| | 협회 및 기타개인서비스업 | -20 | 6 | 12 | 4 | 30 | -13 |
| | 운수업 | 11 | 32 | 18 | 40 | 15 | 19 |
| | 교육서비스업 | -8 | -28 | 22 | -28 | 42 | 20 |
| | 보건업 및 사회복지서비스업 | 3 | 0 | -2 | -4 | 1 | 16 |

자료 : 통계청, 「경제활동인구조사」, 각 연도.

- ◎ 서비스업 종사자 중 여성이 차지하는 비중은 2013년 3분기 48.4%로 2012년에 비해 0.5%p 증가
 - 여성 서비스업 종사자는 전년동기대비 262천 명 증가함으로써 서비스업 고용증가세를 여성이 견인
 - 특히 대졸 이상 학력층의 고용증가세가 확연. 그러나 이들을 대상으로 한 신규채용은 활발하지 않음
 - ※ 여성취업자 중 대졸 이상 학력층의 고용률은 3분기 현재 62.3%로 전년동기대비 1.3%p 증가하였고, 이들의 생산가능인구 또한 전년동기대비 290천 명 증가
- ◎ 여성 서비스업 종사자 중 보건업 및 사회복지서비스업 부문의 고용증가세 지속·확대
 - 3분기 여성의 보건업 및 사회복지서비스업 고용은 전년동기대비 145천 명 증가
 - 최근 고용증가세를 주도하고 있는 사회복지서비스 부문 고용은 20대 후반 여성, 50세 이상 중고령층 여성의 Care Service에 집중

〈표 19〉 서비스업 여성취업자의 특징별 고용증감 추이

(단위 : 천 명, 전년대비, 전년동기대비)

| | | 2010 | 2011 | 2012 | 2011. 3/4 | 2012. 3/4 | 2013. 3/4 |
|----------------|----------------------|------|------|------|--------------|--------------|--------------|
| 여성 서비스업 취업자 | | 121 | 150 | 241 | 180 | 241 | 262 |
| 여성 | 상용직 | 302 | 263 | 220 | 280 | 222 | 264 |
| | 자영업자 | -40 | -22 | 31 | 12 | 32 | 16 |
| 연령별 | 30대 | 26 | -39 | 28 | -60 | 64 | 19 |
| | 40대 | 16 | 43 | 0 | 44 | -13 | 67 |
| | 50대 | 89 | 118 | 107 | 134 | 96 | 120 |
| | 60세 이상 | 16 | 43 | 119 | 47 | 120 | 78 |
| 산업별 | 도소매업 | 2 | -24 | 33 | -6 | 48 | 6 |
| | 음식숙박업 | -46 | -26 | 25 | -25 | 29 | 43 |
| | 보건업 및 사회복지서비스업 | 149 | 140 | 75 | 105 | 72 | 145 |
| 학력별 | 전문대졸 | 30 | 44 | 138 | 65 | 147 | 34 |
| | 대졸 이상 | 99 | 63 | 70 | 76 | 70 | 233 |
| 소 계 | | 99 | 63 | 70 | 76 | 70 | 233 |
| 여성 대졸 이상 | 상용직 | 100 | 101 | 73 | 116 | 71 | 176 |
| | 20~40대 | 88 | 43 | 47 | 50 | 49 | 173 |
| | 도소매업 | 16 | 0 | 4 | 0 | 8 | 42 |
| | 공공행정 등 | -1 | 6 | 16 | 9 | 8 | 21 |
| | 교육서비스업 | 1 | -44 | 27 | -30 | 36 | 30 |
| | 보건업 및 사회복지서비스업 | 50 | 27 | 3 | 14 | 4 | 87 |
| | 직종대분류(2):전문가 및 관련종사자 | 64 | -15 | 13 | -12 | 15 | 159 |
| | 임금근로자 | 106 | 63 | 61 | 73 | 56 | 210 |
| | 3개월 미만 | 14 | -18 | 0 | -22 | 2 | -2 |
| | 3개월~1년 미만 | 25 | -9 | -11 | -9 | -5 | 39 |
| | 1년 이상 | 67 | 90 | 71 | 104 | 59 | 173 |

자료 : 통계청, 「경제활동인구조사」, 각 연도.

6. 지역별 고용 상황

◎ 고용률 등 취업활동은 지역별 편차가 있음

- 광역시도의 2013년 9월 고용률은 제주도(66.0%), 충청남도(64.7%), 경상북도(63.1%)가 높고 부산(55.8%), 강원도(57.0%), 대구(57.1%)는 낮게 나타남
- 거주지 기준 취업자 수는 경기도(6,142천 명), 서울(5,138천 명), 부산(1,646천 명) 순으로 많고, 제주도(307천 명), 울산(547천 명), 광주(714천 명), 순으로 적게 나타남
- 광역시도의 2013년 9월 실업률은 부산(3.5%), 인천(3.5%), 서울(3.4%)이 높고 전라북도(1.7%), 경상남도(1.7%), 제주도(1.8%) 순으로 낮아 대부분의 광역시 지역이 도 지역보다 높은 것으로 나타남

〈표 20〉 지역별 고용지표(2013년 9월 기준)

| 시도별 | 고용률(%) | 취업자 수(천 명) | 경제활동 참가율(%) | 실업률(%) |
|-------|--------|------------|-------------|--------|
| 전 체 | 60.4 | 25,466 | 62.1 | 2.7 |
| 서울특별시 | 60.3 | 5,138 | 62.4 | 3.4 |
| 부산광역시 | 55.8 | 1,646 | 57.8 | 3.5 |
| 대구광역시 | 57.1 | 1,184 | 59.0 | 3.2 |
| 인천광역시 | 61.8 | 1,468 | 64.1 | 3.5 |
| 광주광역시 | 57.3 | 714 | 58.8 | 2.6 |
| 대전광역시 | 58.1 | 743 | 59.6 | 2.4 |
| 울산광역시 | 58.7 | 547 | 60.2 | 2.6 |
| 경기도 | 61.3 | 6,142 | 62.9 | 2.5 |
| 강원도 | 57.0 | 713 | 58.5 | 2.5 |
| 충청북도 | 61.3 | 798 | 62.5 | 1.8 |
| 충청남도 | 64.7 | 1,184 | 66.5 | 2.6 |
| 전라북도 | 59.6 | 900 | 60.6 | 1.7 |
| 전라남도 | 62.4 | 928 | 63.6 | 1.8 |
| 경상북도 | 63.1 | 1,420 | 65.0 | 2.9 |
| 경상남도 | 60.3 | 1,635 | 61.4 | 1.7 |
| 제주도 | 66.0 | 307 | 67.2 | 1.8 |

자료 : 통계청, KOSIS(경제활동인구조사).