

최근 임금 및 근로시간 동향

정성미(한국노동연구원 책임연구원)

- ◎ 2013년 8월 명목임금은 4.6% 상승
 - 2013년 상용근로자 5인 이상 사업체의 근로자 1인당 월평균 임금총액은 3,009천 원으로 전년동월대비(2,878천 원) 4.6% 상승
 - 상용근로자의 임금총액(3,179천 원)은 전년동월대비 4.6% 상승하였는데, 이는 정액급여(4.0%), 초과급여(6.7%), 특별급여(7.2%) 모두 증가한 영향
 - 임시·일용근로자 임금총액 상승률은 9.4% 증가하여 1,416천 원을 기록하였고, 이는 전년동월 상승률 대비 4.9%p 증가

- ◎ 2013년 1~8월 명목임금은 4.3% 상승
 - 근로자 1인당 월평균 임금총액은 2012년 1~8월 대비 4.3% 상승한 3,068천 원을 기록
 - 그러나 2012년 1~8월 상승률 대비 0.8%p 감소하여 전년동평균 수준에 미치지 못함
 - 2013년 1~8월 평균 상용근로자의 정액급여는 4.6%, 초과급여는 0.9%, 특별급여는 3.5% 상승하였고, 이러한 영향으로 상용근로자의 임금총액은 4.2% 상승한 3,246천 원을 기록
 - 임시·일용근로자는 7.4% 상승한 1,379천 원의 임금총액을 기록하였지만, 이는 전년동평균 상승률 대비 0.5%p 감소한 수준

- ◎ 2013년 8월 실질임금은 3.2% 상승
- 2013년 1~8월 실질임금은 3.0% 상승

〈표 1〉 임금관련 주요 지표 동향(5인 이상 사업체 기준)

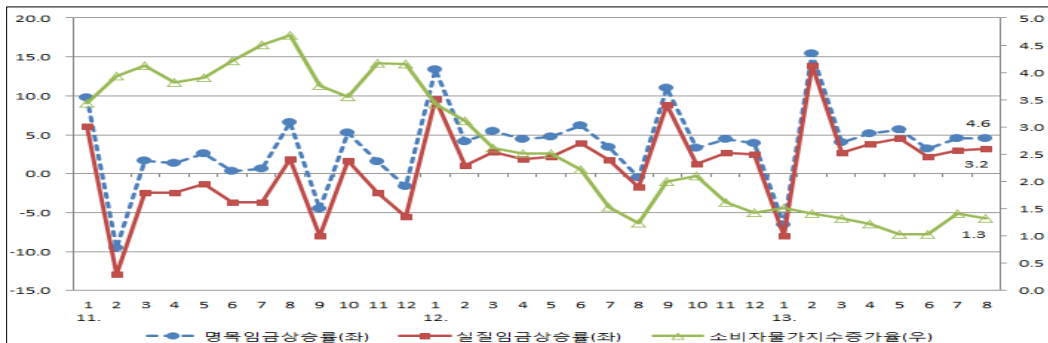
(단위: 천 원, 2010=100.0, %)

	2010	2011	2012	2013				
				1~8월	8월			
전체 근로자 임금총액	2,816 (6.8)	2,844 (1.0)	2,995 (5.3)	2,942 (5.1)	2,878 (-0.5)	3,068 (4.3)	3,009 (4.6)	
상용 근로자	임금총액	3,047 (6.4)	3,019 (-0.9)	3,178 (5.3)	3,114 (5.0)	3,040 (-1.1)	3,179 (4.6)	
	정액급여	2,234 (4.5)	2,341 (4.8)	2,470 (5.5)	2,451 (5.7)	2,468 (5.5)	2,564 (4.6)	2,567 (4.0)
	초과급여	196 (12.2)	179 (-8.4)	181 (1.0)	180 (1.9)	170 (-6.0)	182 (0.9)	181 (6.7)
	특별급여	617 (12.3)	498 (-19.3)	527 (5.8)	482 (2.5)	403 (-27.3)	500 (3.5)	432 (7.2)
임시·일용근로자 임금총액	1,056 (-1.6)	1,215 (15.1)	1,293 (6.4)	1,284 (7.9)	1,294 (4.5)	1,379 (7.4)	1,416 (9.4)	
소비자물가지수	100.0 (2.9)	104.0 (4.0)	106.3 (2.2)	106.0 (2.4)	106.3 (1.2)	107.4 (1.3)	107.7 (1.3)	
실질임금증가율	3.8	-2.9	3.1	2.7	-1.7	3.0	3.2	

주: 1) ()안은 전년대비, 전년동평균, 전년동월대비 상승률.
 2) 1~8월 평균값은 누적평균값임.
 3) 초과급여는 연장(야근근로 포함) 및 휴일근로에 대한 수당으로 지급되는 급여이고, 특별급여는 상여금, 성과급, 임금인상소급분, 학자금 등 정기 또는 비정기적으로 지급되는 특별한 급여를 말함.
 자료: 고용노동부, 「사업체노동력조사」; 한국은행, <http://ecos.bok.or.kr/>

〔그림 1〕 임금관련 주요 지표 동향(5인 이상 사업체 기준)

(단위: 천 원, %, 2010=100.0)



자료: 고용노동부, 「사업체노동력조사」.

- ◎ 2013년 8월 경제활동인구조사 부가조사 결과 임금근로자의 임금 상승률은 3.7%
 - 2012년 8월 임금 상승률 대비 0.2%p 상승하여 2011년 이후 둔화 추세가 반전
 - 정규직 임금 상승률은 3.5%, 비정규직 임금 상승률은 2.5%를 기록
 - 비정규직 임금 상승률은 2012년 수준(3.3%)에 미치지 못하며 상승률 둔화 추세가 지속

- ◎ 임금근로자의 실질임금 상승률은 2.4%를 기록
 - 소비자물가(6~8월 평균)를 반영한 실질임금 상승률은 정규직 2.2%, 비정규직 1.3%를 기록

〈표 2〉 경제활동인구조사 임금동향

(단위: 만 원/월, %, 소비자물가지수 2010=100.0)

	임금근로자(상승률)	정규직(상승률)	비정규직(상승률)	실질임금 상승률		
				임금근로자	정규직	비정규직
2005	159.3 (3.3)	184.6 (4.2)	115.6 (0.4)	0.9	1.7	-2.0
2006	165.6 (3.9)	190.8 (3.4)	119.8 (3.6)	1.4	0.9	1.1
2007	174.5 (5.4)	200.8 (5.3)	127.6 (6.5)	3.0	2.8	4.0
2008	184.6 (5.8)	212.7 (5.9)	129.6 (1.6)	0.1	0.2	-3.9
2009	185.2 (0.3)	220.1 (3.5)	120.2 (-7.3)	-1.6	1.5	-9.0
2010	194.9 (5.2)	229.4 (4.2)	125.8 (4.7)	2.5	1.6	2.0
2011	203.2 (4.3)	238.8 (4.1)	134.8 (7.1)	-0.2	-0.4	2.5
2012	210.4 (3.5)	246.0 (3.0)	139.3 (3.3)	1.8	1.3	1.7
2013	218.1 (3.7)	254.6 (3.5)	142.8 (2.5)	2.4	2.2	1.3

주: 1) 실질임금 상승률은 각 연도 6~8월 평균 소비자물가지수를 이용함.

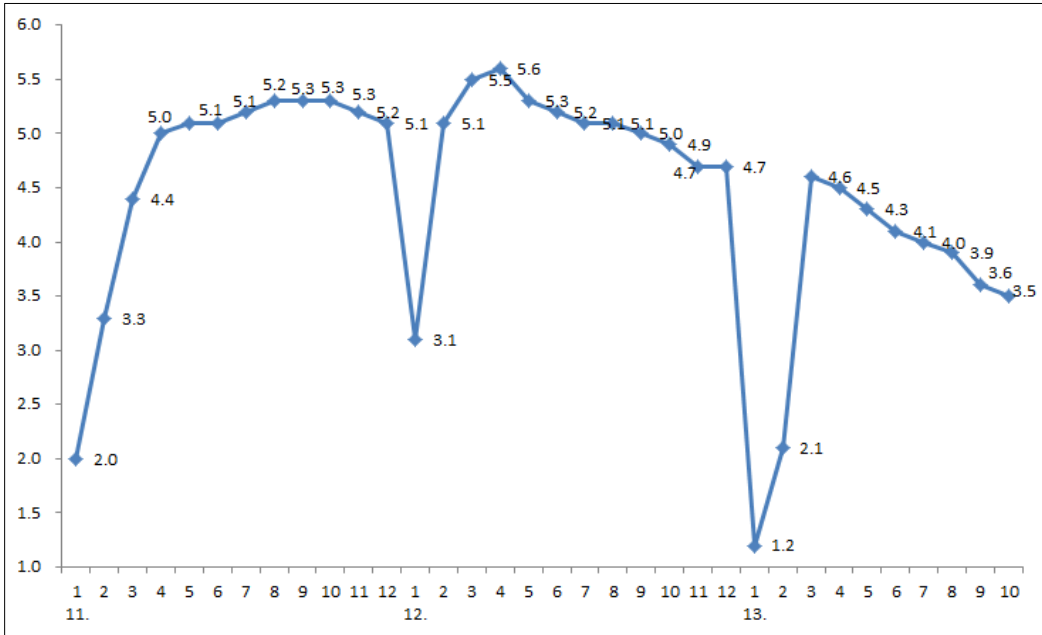
2) ()안은 상승률.

자료: 통계청, 「경제활동인구조사 근로형태별 부가조사(8월)」 원자료, 각 연도.

- ◎ 2013년 10월 협약임금 인상률은 3.5%
 - 2013년 10월 임금총액 기준 협약임금 인상률은 3.5%로 2012년 10월 인상률 (4.9%)에 비해 1.4%p 하락

[그림 2] 협약임금 인상률 추이

(단위: %)



주: 1) 협약임금 인상률이란 100인 이상 사업장의 노사가 협약으로 정한 임금인상률로서 초과급여, 특별 상여금 등 변동성 급여는 제외됨. 따라서 실제로 근로자에게 지급된 명목임금의 상승률과는 다름.
 2) 월별 협약임금 인상률은 당월분이 아니라 당월까지 누계분 인상률임.
 자료: 고용노동부 e-나라지표, www.index.go.kr

◎ 2013년 8월 근로시간 2.7% 감소

- 2013년 8월 전체 근로자 1인당 월평균 총 근로시간은 169.9시간을 기록하여 전년 동월(174.6시간)에 비해 4.7시간(2.7%) 감소
 - ※ 월력상 근로일수가 2012년 8월 대비 1일 적은 영향이 반영
- 상용근로자의 총 근로시간은 174.9시간으로 전년동월대비 2.5% 감소하였고, 비상용근로자의 총 근로시간은 123.3시간으로 전년동월대비 4.2% 감소

◎ 2013년 1~8월 근로시간은 전년동평균대비 0.7% 감소

- 2013년 1~8월 전체 근로자 1인당 월평균 총 근로시간은 173.8시간을 기록하여 전년동평균(175.1시간)에 비해 1.3시간(-0.7%) 감소

- 전년동평균대비 월평균 근로시간은 월력상 근로일수가 동일함에도 월평균 근로시간은 1.3시간 감소
- 2013년 1~8월 평균 상용근로자의 총 근로시간은 179.1시간으로 전년동평균대비 0.8% 감소한 반면, 비상용근로자의 총 근로시간은 124.2시간으로 전년동평균대비 1.7% 증가
- 근로시간 감소 추세는 주로 상용총근로시간 감소에 기인해 비상용근로시간이 증가하였음에도 불구하고 지속됨

〈표 3〉 내역별 근로자 1인당 월평균 근로시간

(단위: 시간, %)

	2011	2012	2013			
			1~8월	8월	1~8월	8월
전체 근로시간	176.3 (-0.2)	174.3 (-1.1)	175.1 (-0.3)	174.6 (-0.9)	173.8 (-0.7)	169.9 (-2.7)
상용총근로시간	182.1 (-1.4)	179.9 (-1.2)	180.6 (-0.3)	179.3 (-1.0)	179.1 (-0.8)	174.9 (-2.5)
상용소정실근로시간	168.5 (0.1)	167.2 (-0.8)	167.8 (0.0)	167.7 (0.4)	166.8 (-0.6)	162.6 (-3.0)
상용초과근로시간	13.6 (-17.1)	12.8 (-5.9)	12.9 (-4.4)	11.6 (-17.1)	12.3 (-4.7)	12.3 (6.0)
비상용근로시간	122.5 (6.2)	122.3 (-0.2)	122.1 (-0.5)	128.7 (-0.5)	124.2 (1.7)	123.3 (-4.2)

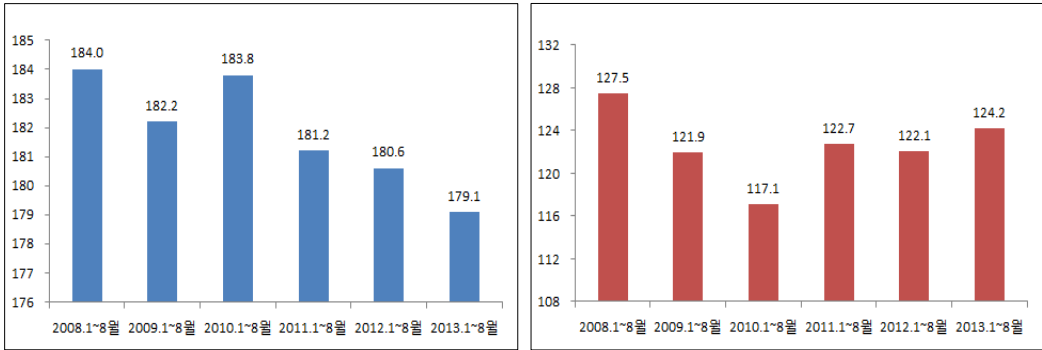
주: 1) 전체 임금근로자 근로시간.
 2) 1~8월 평균값은 누적평균값임.
 3) ()안은 전년대비, 전년동평균, 전년동월대비 상승률.
 자료: 고용노동부, 「사업체노동력조사」.

◎ 2013년 1~8월 상용근로자의 총 근로시간 감소세 지속

- 2013년 1~8월 상용근로자의 총 근로시간은 2010년 1~8월 이후 하락 추세를 지속 (그림 3 좌측 참조)
- 한편, 비상용근로자의 총 근로시간은 2010년 이후 가장 크게 증가하였지만, 여전히 2008년 수준에는 미치지 못함(그림 3 우측 참조)

[그림 3] 1~8월 월평균 상용총근로시간(좌측)과 비상용총근로시간(우측)

(단위 : 시간)



자료 : 고용노동부, 「사업체노동력조사」.

◎ 2013년 1~8월 산업별 임금은 전 산업에서 증가

- 근로시간 상승효과가 반영된 건설업(7.0%)과 여가관련서비스업(6.4%)에서 크게 상승
- 그 외 사업서비스업(6.0%), 운수업(5.5%), 교육서비스업(5.5%), 제조업(5.3%) 등에서 두드러지게 상승

- 대체로 근로시간이 상승한 산업의 임금상승률이 큼

※ 2013년 1~8월 자료로 본 임금과 근로시간의 상관관계는 0.487이고 유의수준은 0.05임

◎ 2013년 1~8월 산업별 근로시간은 건설업, 여가관련 서비스업을 제외한 모든 산업에서 감소

〈표 4〉 1~8월 월평균 산업별 임금 및 근로시간 동향(5인 이상 사업체 기준)

(단위: 천 원, 시간, %)

	2012 1~8월		2013 1~8월	
	임금	근로시간	임금	근로시간
전 산업	2,942 (5.1)	175.1 (-0.3)	3,068 (4.3)	173.8 (-0.7)
광업	3,487 (6.5)	186.6 (0.0)	3,579 (2.6)	181.5 (-2.7)
제조업	3,146 (5.7)	186.9 (-1.7)	3,312 (5.3)	185.6 (-0.7)
전기·가스·증기 및 수도사업	5,003 (-0.3)	176.4 (0.2)	5,175 (3.5)	175.4 (-0.6)
하수·폐기물처리 및 환경복원업	2,570 (5.8)	185.7 (-0.1)	2,683 (4.4)	183.6 (-1.1)
건설업	2,249 (3.8)	152.2 (-1.4)	2,406 (7.0)	154.4 (1.4)
도매 및 소매업	3,034 (6.1)	174.8 (0.3)	3,103 (2.3)	174.6 (-0.1)
운수업	2,542 (8.5)	182.6 (1.5)	2,682 (5.5)	178.8 (-2.1)
숙박 및 음식점업	1,726 (6.3)	188.6 (1.1)	1,735 (0.5)	176.7 (-6.3)
출판·영상·방송통신서비스업	3,816 (4.4)	164.9 (0.7)	3,936 (3.2)	164.4 (-0.3)
금융 및 보험업	4,963 (4.3)	164.2 (1.1)	5,052 (1.8)	164.0 (-0.1)
부동산업 및 임대업	2,182 (9.8)	195.0 (1.1)	2,239 (2.6)	193.1 (-1.0)
전문·과학 및 기술서비스업	3,957 (4.8)	166.2 (0.8)	4,095 (3.5)	164.9 (-0.8)
사업서비스업	1,756 (4.9)	174.1 (2.6)	1,862 (6.0)	173.3 (-0.5)
교육서비스업	3,173 (4.5)	153.0 (0.3)	3,347 (5.5)	152.4 (-0.4)
보건업 및 사회복지서비스업	2,578 (5.9)	175.5 (1.8)	2,641 (2.5)	173.8 (-1.0)
여가관련 서비스업	2,154 (3.5)	158.0 (0.4)	2,292 (6.4)	158.5 (0.3)
협회·단체 및 기타개인서비스업	2,196 (1.2)	170.1 (-2.6)	2,210 (0.6)	169.6 (-0.3)

주: 1) ()안은 전년대비, 전년동평균, 전년동월대비 상승률.

2) 1~8월 평균값은 누적평균값임.

3) 초과급여는 연장(야근근로 포함) 및 휴일근로에 대한 수당으로 지급되는 급여이고, 특별급여는 상여금, 성과급, 임금인상소급분, 학자금 등 정기 또는 비정기적으로 지급되는 특별한 급여를 말함.

자료: 고용노동부, 「사업체노동력조사」; 한국은행, <http://ecos.bok.or.kr/>