

최근 임금 및 근로시간 동향

정성미(한국노동연구원 책임연구원)

- ◎ 2014년 1월 명목임금은 15.9% 상승
 - 2014년 1월 상용근로자 5인 이상 사업체의 근로자 1인당 월평균 임금총액은 3,673천 원으로 전년동월대비(3,168천 원) 15.9% 상승
 - 상용근로자의 임금총액(3,895천 원)은 전년동월대비 16.5% 증가
 - 내역별로 보면, 정액급여(3.5%), 초과급여(5.0%), 특별급여(75.7%)의 증가영향으로 전년동월대비 3.7% 상승
 - 특별급여(1,051천 원)는 설날 상여금 등의 지급 월이 전년동월과 달라 급격히 증가한 것이 주된 원인
 - 임시·일용근로자 임금총액 상승률은 1.1% 상승하여 1,464천 원을 기록
 - 2014년 1월 임금 증가율이 주목할 만하지만, 정액급여 상승률이 전년동월에 비해 낮은 수준에서 결정되고, 임시·일용근로자의 임금총액 상승률이 그리 높지 않아 이후 추세를 지켜볼 필요가 있음

- ◎ 2014년 1월 실질임금은 14.7% 상승
 - 소비자물가(2010년 기준)가 반영되는 실질임금은 2014년 1월 기준 14.7% 상승함
 - 2014년 소비자물가상승률은 1.1% 증가해 전년동월대비 상승률이 둔화된 반면, 같은 기간 명목임금상승률은 큰 폭으로 증가(15.9%)한 영향으로 2014년 1월 실질임금이 크게 증가

〈표 1〉 임금관련 주요 지표 동향(5인 이상 사업체 기준)

(단위: 천 원, 2010=100.0, %)

	2010	2011	2012	2013	2014		
					1월	1월	
전체 근로자 임금총액	2,816 (6.8)	2,844 (1.0)	2,995 (5.3)	3,111 (3.9)	3,168 (-6.6)	3,673 (15.9)	
상용 근로자	임금총액	3,047 (6.4)	3,019 (-0.9)	3,178 (5.3)	3,299 (3.8)	3,343 (-6.6)	3,895 (16.5)
	정액급여	2,234 (4.5)	2,341 (4.8)	2,470 (5.5)	2,578 (4.4)	2,568 (4.6)	2,658 (3.5)
	초과급여	196 (12.2)	179 (-8.4)	181 (1.0)	184 (1.7)	177 (5.9)	185 (5.0)
	특별급여	617 (12.3)	498 (-19.3)	527 (5.8)	537 (1.8)	598 (-37.4)	1,051 (75.7)
임시·일용근로자 임금총액	1,056 (-1.6)	1,215 (15.1)	1,293 (6.4)	1,377 (6.5)	1,449 (8.0)	1,464 (1.1)	
소비자물가지수	100.0 (2.9)	104.0 (4.0)	106.3 (2.2)	107.6 (1.2)	107.3 (1.5)	108.5 (1.1)	
실질임금 증가율	3.8	-2.9	3.1	2.6	-7.9	14.7	

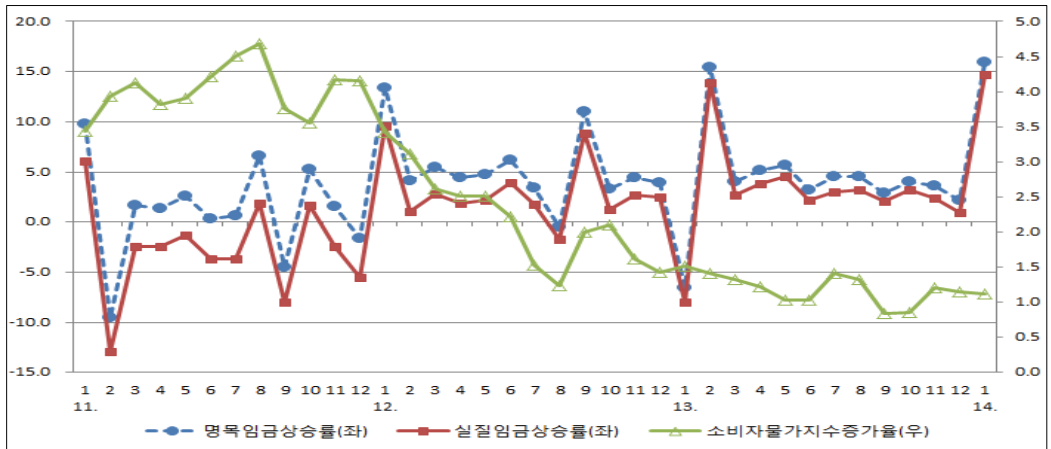
주: 1) ()안은 전년대비, 전년동평균, 전년동월대비 상승률.

2) 초과급여는 연장(야근근로 포함) 및 휴일근로에 대한 수당으로 지급되는 급여이고, 특별급여는 상여금, 성과급, 임금인상소급분, 학자금 등 정기 또는 비정기적으로 지급되는 특별한 급여를 말함.

자료: 고용노동부, 「사업체노동력조사」; 한국은행, <http://ecos.bok.or.kr/>

[그림 1] 임금 관련 주요지표 동향(5인 이상 사업체 기준)

(단위: 천 원, %, 2010=100.0)



자료: 고용노동부, 「사업체노동력조사」.

◎ 제조업 등 산업 전반에서 2014년 1월 임금이 증가

- 특히 특별급여 지급이 높은 산업(제조업, 전문·과학 및 기술서비스업, 전기·가스·증기 및 수도사업 등)을 중심으로 상승세가 두드러짐
- 그러나 조사자료의 특성상 1월 한 달만 보고 이후를 판단하기는 어려움

〈표 2〉 2013년 월평균 산업별 임금 동향(5인 이상 사업체 기준)

(단위: 천 원, 시간, %)

	정액급여	초과급여	특별급여
전 산업	2,658 (3.5)	185 (5.0)	1,051 (75.7)
광업	2,810 (-1.2)	279 (-6.3)	934 (24.0)
제조업	2,449 (2.5)	361 (5.2)	1,883 (82.6)
전기·가스·증기 및 수도사업	4,244 (4.8)	316 (-2.5)	496 (362.0)
하수·폐기물처리 및 환경복원업	2,446 (4.5)	231 (2.6)	465 (91.8)
건설업	2,682 (4.8)	68 (73.3)	549 (103.2)
도매 및 소매업	2,754 (2.6)	90 (4.5)	652 (33.4)
운수업	2,194 (2.4)	225 (9.8)	416 (88.6)
숙박 및 음식점업	1,873 (4.6)	144 (20.1)	230 (61.0)
출판·영상·방송통신서비스업	3,426 (0.9)	88 (-6.6)	769 (145.0)
금융 및 보험업	3,940 (3.3)	98 (10.5)	1,820 (35.6)
부동산업 및 임대업	2,113 (7.5)	51 (47.1)	239 (-3.5)
전문·과학 및 기술서비스업	3,772 (4.7)	59 (2.0)	975 (194.3)
사업서비스업	1,700 (0.9)	136 (29.4)	222 (73.3)
교육서비스업	3,467 (2.3)	27 (-24.8)	916 (67.3)
보건업 및 사회복지서비스업	2,260 (0.2)	113 (-14.5)	479 (27.5)
여가관련 서비스업	2,415 (3.5)	183 (38.0)	396 (-33.5)
협회·단체 및 기타개인서비스업	2,187 (0.6)	65 (-7.7)	294 (98.3)

주: 1) ()안은 전년대비, 전년동평균, 전년동월대비 상승률.

2) 초과급여는 연장(야근근로 포함) 및 휴일근로에 대한 수당으로 지급되는 급여이고, 특별급여는 상여금, 성과급, 임금인상소급분, 학자금 등 정기 또는 비정기적으로 지급되는 특별한 급여를 말함.

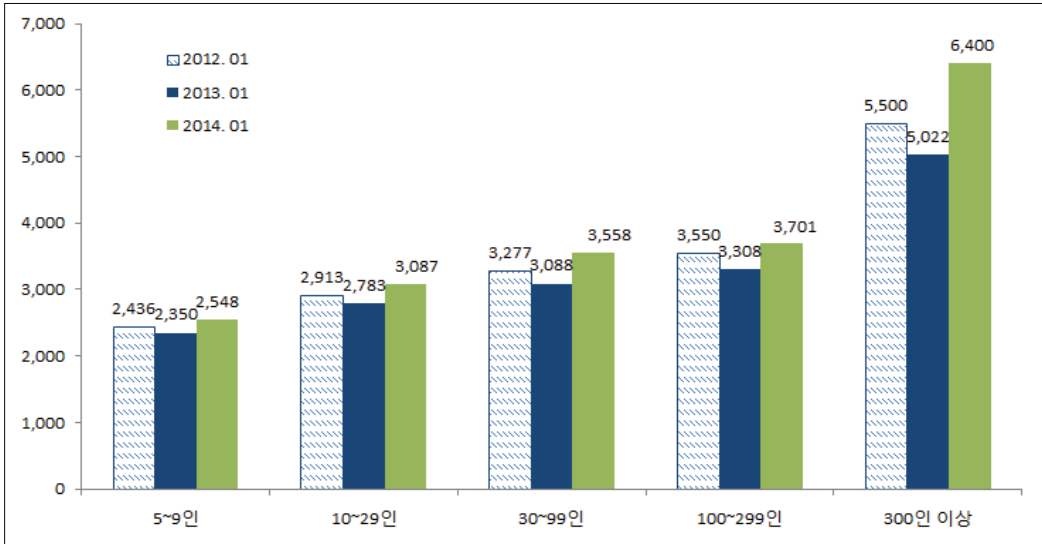
자료: 고용노동부, 「사업체노동력조사」; 한국은행, <http://ecos.bok.or.kr/>

◎ 300인 이상 사업체의 상용근로자의 임금상승률이 큼

- 상용근로자의 임금을 사업체 규모별로 나누어 보면, 각 규모에서 모두 증가하였지만, 300인 이상 대규모 사업체의 증가폭이 매우 크게 나타남

[그림 2] 상용근로자 사업체규모별 근로자 1인당 월평균 임금총액

(단위: 천 원)



자료: 고용노동부, 「사업체노동력조사」.

<표 3> 사업체 규모별 상용근로자·비상용근로자 임금 동향(5인 이상 사업체 기준)

(단위: 천 원, %)

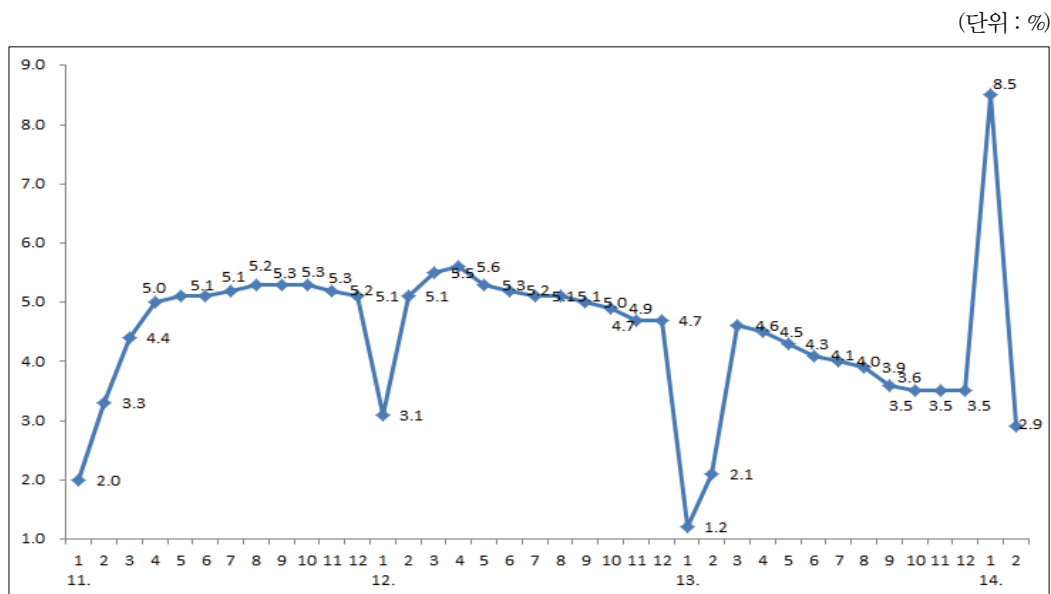
		2011		2012		2013		2014			
		1월	1월	1월	1월	1월	1월				
5~299인	상용임금총액	2,675	(-0.9)	2,834	(5.9)	2,938	(3.7)	2,869	(-5.4)	3,205	(11.7)
	정액급여	2,204	(5.9)	2,333	(5.9)	2,433	(4.3)	2,420	(4.5)	2,501	(3.4)
	초과급여	150	(-14.5)	156	(3.5)	160	(3.0)	149	(5.3)	158	(6.6)
	특별급여	321	(-27.3)	345	(7.7)	345	(-0.3)	301	(-47.7)	545	(81.1)
300인 이상	비상용임금총액	1,216	(14.8)	1,301	(7.0)	1,392	(7.0)	1,468	(9.0)	1,464	(-0.2)
	상용임금총액	4,273	(-0.4)	4,424	(3.5)	4,583	(3.6)	5,022	(-8.7)	6,400	(27.5)
	정액급여	2,842	(2.3)	2,965	(4.3)	3,093	(4.3)	3,095	(5.0)	3,227	(4.3)
	초과급여	286	(6.7)	275	(-3.9)	270	(-1.6)	276	(7.2)	284	(2.8)
	특별급여	1,146	(-8.0)	1,185	(3.4)	1,220	(3.0)	1,651	(-28.0)	2,889	(75.0)
	비상용임금총액	1,208	(17.8)	1,209	(0.1)	1,219	(0.8)	1,231	(-3.8)	1,465	(19.0)

주: ()안은 전년대비, 전년동월대비 상승률.
 자료: 고용노동부, 「사업체노동력조사」.

◎ 2014년 2월 협약임금 인상률은 2.9%

- 2014년 2월 임금총액 기준 협약임금 인상률은 2.9%로 2013년 2월 인상률(2.1%)에 비해 0.8%p 상승함.
- 2014년 1월 수준에서 크게 하락했으나, 전년동월(2013년 2월)에 비해 소폭 상승한 수준임.

[그림 3] 협약임금 인상률 추이



- 주: 1) 협약임금 인상률이란 100인 이상 사업장의 노사가 협약으로 정한 임금인상률로서 초과급여, 특별 상여금 등 변동성 급여는 제외됨. 따라서 실제로 근로자에게 지급된 명목임금의 상승률과는 다름.
2) 월별 협약임금 인상률은 당월분이 아니라 당월까지 누계분 인상률임.

자료: 고용노동부 e-나라지표, www.index.go.kr

◎ 2014년 1월 근로시간 7.4% 감소

- 2014년 1월 전체 근로자 1인당 월평균 총 근로시간은 169.0시간을 기록하여 전년 동월(182.6시간)에 비해 13.6시간(7.4%) 감소
 - ※ 설명절 영향으로 월력상 근로일수가 2013년 1월 대비 2일 감소한 영향이 반영
- 상용근로자의 총 근로시간은 173.4시간으로 전년동월대비 7.2% 감소하였고, 비상용근로자의 총 근로시간은 125.4시간으로 전년동월대비 10.3% 감소

〈표 4〉 내역별 근로자 1인당 월평균 근로시간

(단위: 시간, %)

	2011	2012	2013	2014	
				1월	1월
전체 근로시간	176.3 (-0.2)	174.3 (-1.1)	172.6 (-1.0)	182.6 (7.2)	169.0 (-7.4)
상용총근로시간	182.1 (-1.4)	179.9 (-1.2)	178.1 (-1.0)	186.9 (7.3)	173.4 (-7.2)
상용소정실근로시간	168.5 (0.1)	167.2 (-0.8)	165.6 (-1.0)	174.9 (8.1)	160.7 (-8.1)
상용초과근로시간	13.6 (-17.1)	12.8 (-5.9)	12.5 (-2.3)	12.1 (-1.6)	12.7 (5.0)
비상용근로시간	122.5 (6.2)	122.3 (-0.2)	122.5 (0.2)	139.8 (9.0)	125.4 (-10.3)

주: 1) 전체 임금근로자 근로시간.

2) ()안은 전년대비, 전년동평균, 전년동월대비 상승률.

자료: 고용노동부, 「사업체노동력조사」.