

## 최근 임금 및 근로시간 동향

김복순(한국노동연구원 책임연구원)

- ◎ 2014년 4월 명목임금은 1.7% 증가
  - 2014년 4월 상용근로자 5인 이상 사업체의 근로자 1인당 월평균 임금총액은 3,036천 원으로 전년동월대비 1.7% 증가
  - 상용근로자의 임금총액(3,231천 원)은 정액급여(3.2%), 초과급여(10.6%)가 상승한 영향으로 전년동월대비 2.0% 증가
  - 반면, 상용근로자의 특별급여는 전년동월대비 7.6% 감소
  - 임시·일용근로자 임금총액 상승률은 0.6% 상승하여 1,367천 원을 기록
  - 2014년 4월 상용근로자의 기본급 등이 포함된 정액급여의 상승률은 2014년 들어 3% 초반에 머물러 전년동월대비 4.9%에 비해 둔화
  
- ◎ 2014년 1~4월 명목임금은 2.6% 상승
  - 전년동평균대비 1.4%p 감소한 수준으로 상승폭이 둔화
  - 상용근로자의 임금총액은 정액급여(3.2%), 초과급여(7.8%)가 상승한 영향으로 2013년 1~4월 평균대비 2.8% 상승하였지만, 특별급여의 감소(-0.9%)로 인하여 전년동평균(4.1%) 수준에는 미치지 못함
  - 임시·일용근로자는 1.9% 상승한 1,403천 원의 임금총액을 기록하였고, 이는 전년동평균대비 5.1%p 감소한 수준

〈표 1〉 임금관련 주요 지표 동향(5인 이상 사업체 기준)

(단위: 천 원, 2010=100.0, %)

	2011	2012	2013	2014				
				1~4월 평균	4월			
전체 근로자	2,844	2,995	3,111	3,118	2,984	3,201	3,036	
임금총액	( 1.0)	( 5.3)	( 3.9)	(4.1)	(5.1)	(2.6)	( 1.7)	
상용 근로자	임금총액	3,019	3,178	3,299	3,299	3,162	3,390	3,231
		(-0.9)	( 5.3)	( 3.8)	(4.1)	(4.8)	(2.8)	( 2.2)
	정액급여	2,341	2,470	2,578	2,558	2,557	2,641	2,639
		( 4.8)	( 5.5)	( 4.4)	(4.8)	( 4.9)	(3.2)	( 3.2)
	초과급여	179	181	184	177	180	191	199
	(-8.4)	( 1.0)	( 1.7)	(0.1)	(-1.6)	(7.8)	(10.6)	
특별급여	498	527	537	563	425	558	392	
	(-19.3)	( 5.8)	( 1.8)	(2.3)	(6.7)	(-0.9)	(-7.6)	
임시·일용근로자	1,215	1,293	1,377	1,377	1,375	1,403	1,367	
임금총액	(15.1)	( 6.4)	( 6.5)	(7.0)	(11.0)	(1.9)	(-0.6)	
소비자물가지수	104	106	108	107.5	107.5	108.8	109.1	
	( 4.0)	( 2.2)	( 1.2)	(1.5)	( 1.3)	(1.2)	( 1.5)	
실질임금증가율	-2.9	3.1	2.6	2.5	3.7	1.4	0.2	

주: 1) ( )안은 전년대비, 전년동평균, 전년동월대비 상승률.

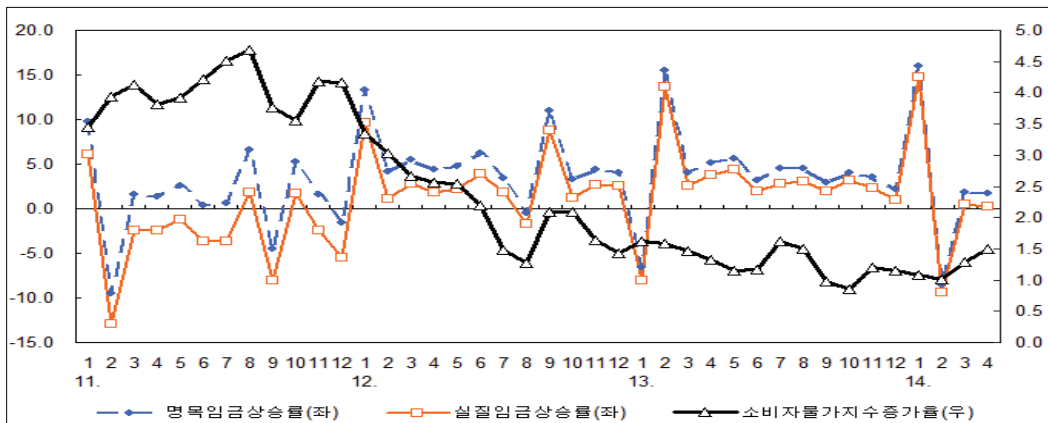
2) 1~4월 평균값은 누적평균값임.

3) 초과급여는 연장(야근근로 포함) 및 휴일근로에 대한 수당으로 지급되는 급여이고, 특별급여는 상여금, 성과급, 임금인상소급분, 학자금 등 정기 또는 비정기적으로 지급되는 특별한 급여를 말함.

자료: 고용노동부, 『사업체노동력조사』; 한국은행, <http://ecos.bok.or.kr/>

[그림 1] 임금관련 주요 지표 동향(5인 이상 사업체 기준)

(단위: 천 원, %, 2010=100.0)

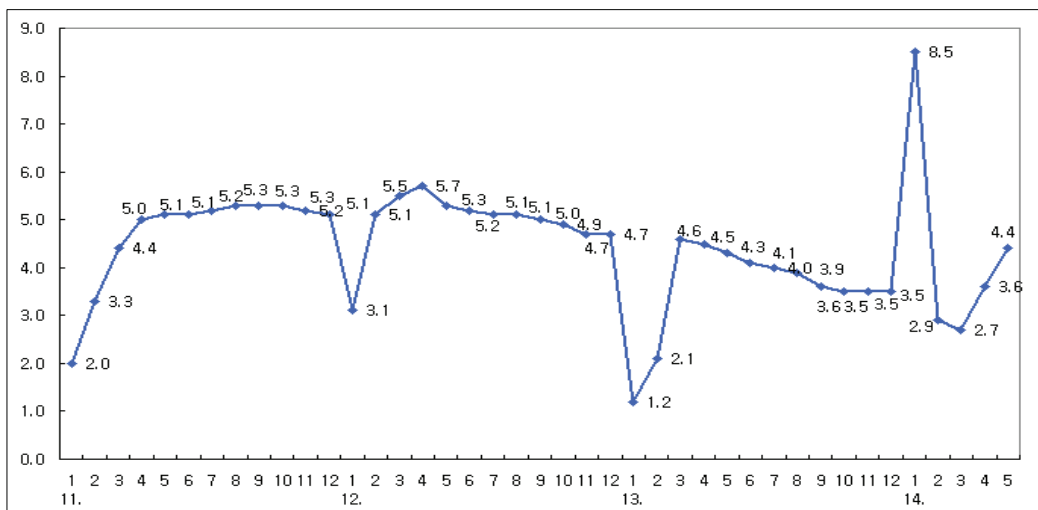


자료: 고용노동부, 『사업체노동력조사』.

- ◎ 2014년 1~4월 평균 실질임금 증가율은 1.4% 상승
  - 전년동평균대비 1.1%p 감소
  - 2014년 1~4월 평균 소비자물가 상승률은 1.2%로 2013년 1~4월 평균 수준인 1.5%보다 낮은 수준임
  - 2014년 1~4월 평균 명목임금 상승률과 소비자물가 상승률 모두 전년동평균에 비해 낮은 수준에서 결정되었지만 명목임금 상승률 둔화폭이 커 실질임금 증가율은 전년동평균(2.5%)대비 낮은 수준인 1.4%를 기록
  - 한편 2014년 4월 실질임금은 0.2% 증가하였는데, 이는 명목임금 상승률이 소폭 증가한 영향이 작용
  
- ◎ 2014년 5월 협약임금 인상률은 4.4%
  - 2013년 5월 인상률(4.3%)에 비해 0.1%p 상승함
  - 2014년 5월 임금결정 진도율은 10.7%로 전년동월인 13.4%에 미치지 못하는 수준

[그림 2] 협약임금 인상률 추이

(단위: %)



주: 1) 협약임금 인상률이란 100인 이상 사업장의 노사가 협약으로 정한 임금인상률로서 초과급여, 특별 상여금 등 변동성 급여는 제외됨. 따라서 실제로 근로자에게 지급된 명목임금의 상승률과는 다름.  
 2) 월별 협약임금 인상률은 당월분이 아니라 당월까지 누계분 인상률임.

자료: 고용노동부 「e-나라지표」, www.index.go.kr

- ◎ 2014년 4월 근로시간 0.9% 감소
  - 2014년 4월 근로시간은 180.2시간으로 전년동월대비 1.6시간(-0.9%) 감소
  - 상용근로자의 총근로시간은 187.9시간으로 전년동월대비 0.2% 감소하였고, 비상용근로자의 총근로시간은 114.0시간으로 전년동월대비 7.2% 감소
  
- ◎ 한편 2014년 1~4월 평균 근로시간은 0.5% 감소
  - 2014년 1~4월 평균 전체 근로자 1인당 월평균 총근로시간은 172.7시간으로 전년 동평균(173.5시간)에 비해 0.8시간 감소
  - 2014년 1~4월 평균 상용근로자의 총근로시간은 전년동평균대비 0.1%(178.3시간) 감소하였고, 비상용근로시간은 5.8%(118.7시간) 감소해 전체 근로시간 감소에 비상용근로시간이 주요한 영향을 미침
  - 상용총근로시간이 소폭 감소했음에도 불구하고 상용초과근로시간은 5.0% 증가함

〈표 2〉 내역별 근로자 1인당 월평균 근로시간

(단위: 시간, %)

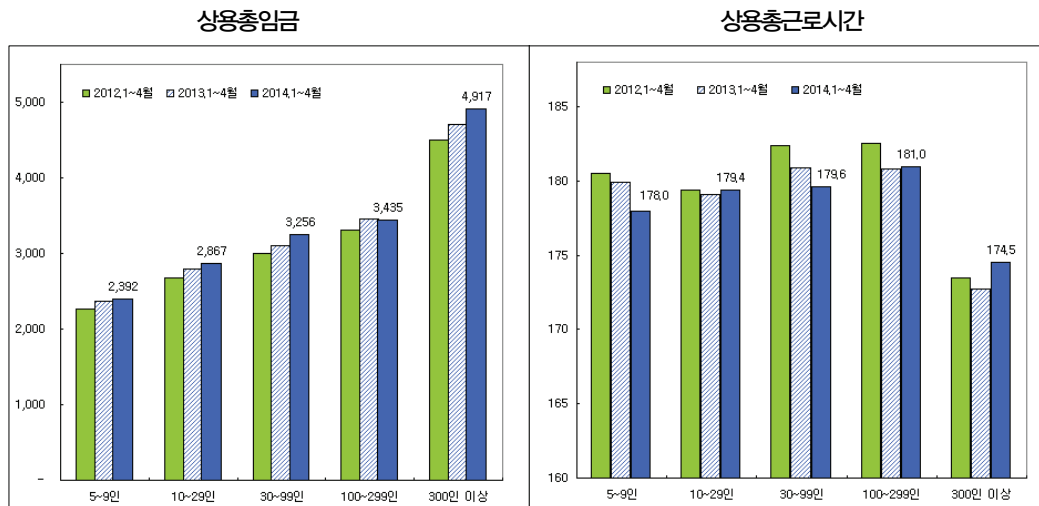
	2012	2013	2014			
			1~4월	4월		
전체 근로시간	174.3 (-1.1)	172.6 (-1.0)	173.5 (-0.3)	181.8 (5.5)	172.7 (-0.5)	180.2 (-0.9)
상용총근로시간	179.9 (-1.2)	178.1 (-1.0)	178.4 (-0.6)	188.2 (5.4)	178.3 (-0.1)	187.9 (-0.2)
상용소정실근로시간	167.2 (-0.8)	165.6 (-1.0)	166.4 (-0.1)	175.9 (6.3)	165.7 (-0.4)	175.0 (-0.5)
상용초과근로시간	12.8 (-5.9)	12.5 (-2.3)	12.0 (-6.3)	12.3 (-6.1)	12.6 (5.0)	12.9 (4.9)
비상용근로시간	122.3 (-0.2)	122.5 (0.2)	126.0 (3.4)	122.9 (5.3)	118.7 (-5.8)	114.0 (-7.2)

주: 1) 전체 임금근로자 근로시간.  
 2) 1~4월 평균값은 누적평균값임.  
 3) ( )안은 전년대비, 전년동평균, 전년동월대비 상승률.  
 자료: 고용노동부, 『사업체노동력조사』.

- ◎ 상용총근로시간 변화를 사업체 규모별로 보면, 300인 미만 사업체 규모에서 근로시간이 감소한 반면, 300인 이상에서는 증가(그림 3 우측)
  - 이러한 영향으로 300인 이상 사업체 규모의 상용총임금이 크게 증가

[그림 3] 1~4월 월평균 사업체 규모별 상용총임금과 상용총근로시간

(단위: 천 원, 시간)



자료: 고용노동부, 『사업체노동력조사』.

- ◎ 2014년 1~4월 평균 전문·과학 및 기술서비스업(6.0%), 제조업(5.2%), 전기·가스·증기 및 수도사업(4.2%)의 임금증가가 두드러짐
  - 이외에도 부동산업 및 임대업(3.3%), 하수·폐기물처리 및 환경복원업(3.1%), 사업서비스업(2.9%), 여가관련 서비스업(2.7%) 등에서 임금이 상승
  - 반면, 출판·영상·방송통신서비스업(-3.3%), 광업(-2.5%), 협회·단체 및 기타 개인서비스업(-1.8%), 보건업 및 사회복지서비스업(-1.2%)에서 전년동평균대비 임금이 하락
  
- ◎ 2014년 1~4월 평균 근로시간 증감은 산업별로 상이함
  - 2014년 1~4월 평균 근로시간이 감소한 산업은 건설업(-4.0%), 협회·단체 및 기타개인서비스업(-2.6%), 운수업(-2.3%), 보건업 및 사회복지서비스업(-2.0%) 등에서 근로시간이 감소
  - 반면, 교육서비스업(2.8%), 제조업(1.2%), 금융 및 보험업(1.2%), 여가관련 서비스업(1.3%)에서는 근로시간이 증가

〈표 3〉 1~4월 월평균 산업별 임금 및 근로시간 동향(5인 이상 사업체 기준)

(단위: 천 원, 시간, %)

	2013년 1~4월		2014년 1~4월	
	임금	근로시간	임금	근로시간
전 산업	3,118 (4.1)	173.5 (-0.3)	3,201 (2.6)	172.7 (-0.5)
광업	3,477 (5.1)	181.1 (-2.2)	3,389 (-2.5)	179.5 (-0.9)
제조업	3,404 (5.4)	185.2 (-0.8)	3,580 (5.2)	187.4 (1.2)
전기·가스·증기 및 수도사업	5,108 (3.5)	174.3 (-0.5)	5,323 (4.2)	172.1 (-1.3)
하수·폐기물처리 및 환경복원업	2,677 (4.6)	182.2 (-1.1)	2,760 (3.1)	179.4 (-1.5)
건설업	2,449 (6.9)	156.5 (3.2)	2,497 (2.0)	150.2 (-4.0)
도매 및 소매업	3,156 (2.5)	174.5 (0.6)	3,183 (0.8)	173.1 (-0.8)
운수업	2,687 (5.9)	177.5 (-1.9)	2,704 (0.6)	173.5 (-2.3)
숙박 및 음식점업	1,744 (3.3)	175.2 (-6.2)	1,764 (1.2)	174.9 (-0.2)
출판·영상·방송통신서비스업	4,028 (2.4)	163.8 (0.9)	3,894 (-3.3)	164.8 (0.6)
금융 및 보험업	5,240 (1.8)	164.3 (1.3)	5,306 (1.3)	166.2 (1.2)
부동산업 및 임대업	2,236 (1.6)	192.5 (-0.9)	2,311 (3.3)	190.5 (-1.0)
전문·과학 및 기술서비스업	4,102 (2.1)	164.8 (0.3)	4,350 (6.0)	165.5 (0.4)
사업서비스업	1,850 (5.2)	172.3 (-0.1)	1,904 (2.9)	172.8 (0.3)
교육서비스업	3,380 (5.8)	151 (0.5)	3,435 (1.6)	155.2 (2.8)
보건업 및 사회복지서비스업	2,654 (1.5)	173 (-0.3)	2,622 (-1.2)	169.6 (-2.0)
여가관련 서비스업	2,326 (8.0)	156.8 (0.6)	2,389 (2.7)	158.8 (1.3)
협회·단체 및 기타 개인서비스업	2,246 (0.5)	168.5 (-0.1)	2,206 (-1.8)	164.1 (-2.6)

주: 1) ( )안은 전년대비, 전년동평균, 전년동월대비 상승률.

2) 1~4월 평균값은 누적평균값임.

3) 초과급여는 연장(야근근로 포함) 및 휴일근로에 대한 수당으로 지급되는 급여이고, 특별급여는 상여금, 성과급, 임금인상소급분, 학자금 등 정기 또는 비정기적으로 지급되는 특별한 급여를 말함.

자료: 고용노동부, 『사업체노동력조사』; 한국은행, <http://ecos.bok.or.kr/>