

최근 임금 및 근로시간 동향

김복순(한국노동연구원 책임연구원)

- ◎ 2014년 8월 명목임금은 전년동월대비 5.0% 증가
 - 2014년 8월 상용근로자 5인 이상 사업체의 근로자 1인당 월평균 임금총액은 3,159천 원으로 전년동월대비 5.0% 증가
 - 상용근로자의 임금총액(3,337천 원)은 정액급여(3.1%), 초과급여(11.8%)의 상승과 더불어 특별급여(13.2%)의 상승 전환에 기인
 - 상용근로자의 기본급 등이 포함된 정액급여 상승률은 2014년 들어 3% 초반에 머물러 전년동월대비 4.0%에 비해 둔화
 - 임시·일용근로자 임금총액(1,370천 원)은 전년동월대비 3.2% 하락

- ◎ 2014년 1~8월 명목임금은 전년동평균대비 2.4% 상승
 - 전년동평균대비 1.9%p 감소하면서 상승폭 둔화
 - 상용근로자의 임금총액(3,334천 원)은 정액급여(3.1%), 초과급여(8.9%)가 상승했으나 특별급여의 감소(-2.5%)로 전년동평균대비 2.5% 상승
 - 임시·일용근로자 임금총액(1,389천 원)은 전년동평균대비 0.9% 상승. 이는 전년동평균대비 6.5%p 감소한 수준

〈표 1〉 임금관련 주요 지표 동향(5인 이상 사업체 기준)

(단위: 천 원, 2010=100.0, %)

	2011	2012	2013	2014				
				1~8월		1~8월		
				1~8월	8월	1~8월	8월	
전체 근로자 임금총액	2,844 (1.0)	2,995 (5.3)	3,111 (3.9)	3,068 (4.3)	3,009 (4.6)	3,334 (2.4)	3,159 (5.0)	
상용 근로자	임금총액	3,019 (-0.9)	3,178 (5.3)	3,299 (3.8)	3,246 (4.2)	3,179 (4.6)	3,334 (2.5)	3,337 (5.0)
	정액급여	2,341 (4.8)	2,470 (5.5)	2,578 (4.4)	2,564 (4.6)	2,567 (4.0)	2,647 (3.1)	2,646 (3.1)
	초과급여	179 (-8.4)	181 (1.0)	184 (1.7)	182 (0.9)	181 (6.7)	199 (8.9)	202 (11.8)
	특별급여	498 (-19.3)	527 (5.8)	537 (1.8)	500 (3.5)	432 (7.2)	488 (-2.5)	489 (13.2)
임시·일용근로자 임금총액	1,215 (15.1)	1,293 (6.4)	1,377 (6.5)	1,379 (7.4)	1,416 (9.4)	1,389 (0.9)	1,370 (-3.2)	
소비자물가지수	104 (4.0)	106 (2.2)	108 (1.2)	107.5 (1.4)	107.9 (1.5)	109.0 (1.4)	109.5 (1.4)	
실질임금 증가율	-2.9	3.1	2.6	2.8	3.0	1.2	3.5	

주: 1) ()안은 전년대비, 전년동평균대비, 전년동월대비 상승률.

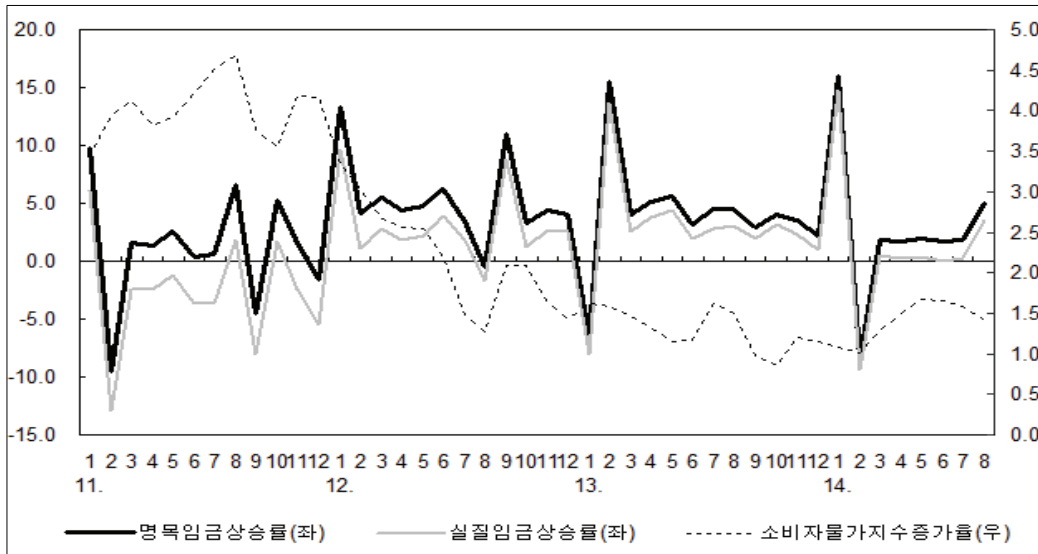
2) 1~8월 평균값은 누적평균값임.

3) 초과급여는 연장(야근근로 포함) 및 휴일근로에 대한 수당으로 지급되는 급여이고, 특별급여는 상여금, 성과급, 임금인상소급분, 학자금 등 정기 또는 비정기적으로 지급되는 특별한 급여를 말함.

자료: 고용노동부, 『사업체노동력조사』; 한국은행, <http://ecos.bok.or.kr/>

[그림 1] 임금관련 주요 지표 동향(5인 이상 사업체 기준)

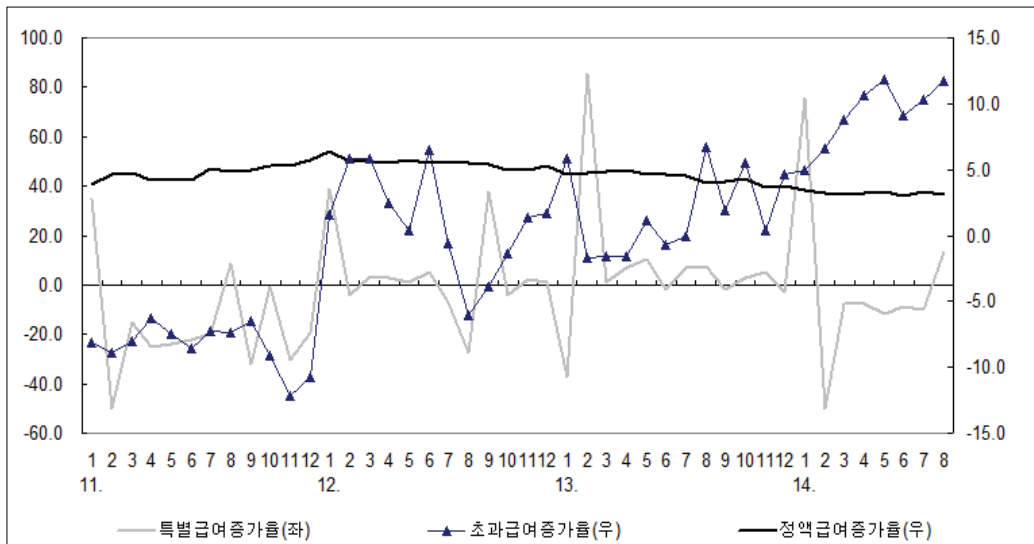
(단위: 천 원, %, 2010=100.0)



자료: 고용노동부, 『사업체노동력조사』.

[그림 2] 상용근로자의 임금내역별 증가 추이

(단위: %)



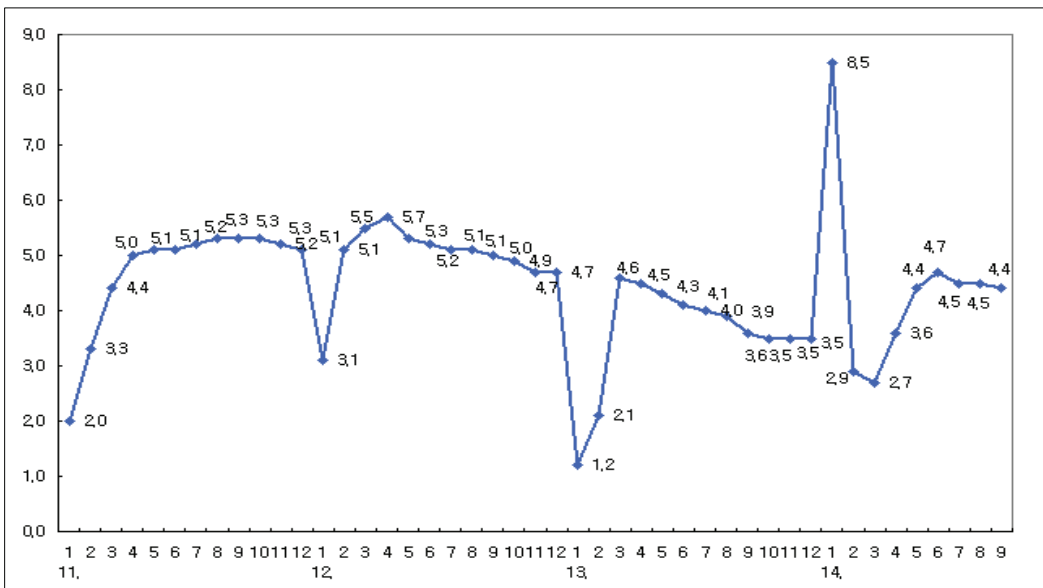
자료: 고용노동부, 『사업체노동력조사』.

- ◎ 2014년 1~8월 평균 실질임금 증가율은 1.2% 상승
 - 전년동평균대비 1.6%p 감소
 - 2014년 1~8월 평균 소비자물가 상승률은 1.4%로 전년동평균 수준과 같은 반면 명목임금 상승률 둔화폭이 커 실질임금 증가율은 전년동평균(2.8%)대비 낮은 수준인 1.2%를 기록
 - 한편 2014년 8월 실질임금 증가율은 전년동월대비 3.5% 상승하면서 5개월 연속된 0%대 상승률에서 벗어남. 이는 명목임금 상승률의 증가폭 확대에 기인

- ◎ 2014년 9월 협약임금 인상률은 4.4%
 - 2013년 9월 인상률(3.6%)에 비해 0.8%p 상승
 - 2014년 9월 임금결정 진도율은 45.2%로 전년동월 46.0%에 미치지 못하는 수준

[그림 3] 협약임금 인상률 추이

(단위: %)



주: 1) 협약임금 인상률이란 100인 이상 사업장의 노사가 협약으로 정한 임금인상률로서 초과급여, 특별 상여금 등 변동성 급여는 제외됨. 따라서 실제로 근로자에게 지급된 명목임금의 상승률과는 다름.
 2) 월별 협약임금 인상률은 당월분이 아니라 당월까지 누계분 인상률임.
 자료: 고용노동부 「e-나라지표」, www.index.go.kr

- ◎ 2014년 8월 근로시간은 근로일수 감소로(21일→20일) 전년동월대비 3.7% 감소
 - 2014년 8월 근로시간은 163.6시간으로 전년동월대비 6.3시간(-3.7%) 감소
 - 상용근로자의 총근로시간은 167.9시간으로 전년동월대비 4.0% 하락하였으나 상용근로자의 초과근로시간은 12.8시간으로 전년동월대비 4.1% 증가
 - 반면, 비상용근로자의 총근로시간은 119.5시간으로 전년동월대비 3.1% 감소

- ◎ 한편 2014년 1~8월 평균 근로시간은 1.4% 감소
 - 2014년 1~8월 평균 전체 근로자 1인당 월평균 총근로시간은 171.3시간으로 전년동평균(173.8시간)에 비해 2.5시간 감소
 - 2014년 1~8월 평균 상용근로자의 총근로시간(176.8시간)은 전년동평균대비 1.3% 감소. 상용 총근로시간이 소폭 감소했음에도 불구하고 상용 초과근로시간은 5.7% 증가
 - 비상용근로자의 총근로시간(118.2시간)은 4.8% 감소해 전체 근로시간 감소에 주요한 영향을 미침

〈표 2〉 내역별 근로자 1인당 월평균 근로시간

(단위: 시간, %)

	2012	2013	2014			
			1~8월		8월	
			1~8월	8월	1~8월	8월
전체 근로시간	174.3 (-1.1)	172.6 (-1.0)	173.8 (-0.7)	169.9 (-2.7)	171.3 (-1.4)	163.6 (-3.7)
상용총근로시간	179.9 (-1.2)	178.1 (-1.0)	179.1 (-0.8)	174.9 (-2.5)	176.8 (-1.3)	167.9 (-4.0)
상용소정실근로시간	167.2 (-0.8)	165.6 (-1.0)	166.8 (-0.6)	162.6 (-3.0)	163.9 (-1.7)	155.1 (-4.6)
상용초과근로시간	12.8 (-5.9)	12.5 (-2.3)	12.3 (-4.7)	12.3 (6.0)	13.0 (5.7)	12.8 (4.1)
비상용근로시간	122.3 (-0.2)	122.5 (0.2)	124.2 (1.7)	123.3 (-4.2)	118.2 (-4.8)	119.5 (-3.1)

주: 1) 전체 임금근로자 근로시간.
 2) 1~8월 평균값은 누적평균값임.
 3) ()안은 전년대비, 전년동평균대비, 전년동월대비 상승률.
 자료: 고용노동부, 『사업체노동력조사』.

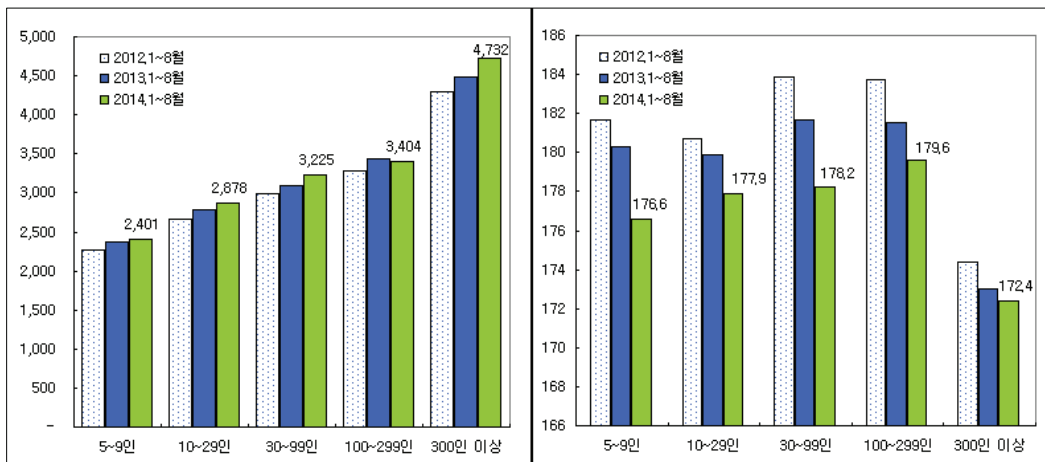
- ◎ 2014년 1~8월 평균 상용근로자의 총근로시간은 사업체 규모별 모두 감소
 - 중소기업 사업체 상용근로자 총근로시간은 178.0시간으로 전년동평균대비 1.2%

감소한 반면, 대규모 사업체 상용근로자 총근로시간(172.4시간)은 전년동평균대비 0.3% 감소

- 상용근로자 임금총액은 중소기업(2.4%), 대규모(5.4%) 사업체에서 모두 상승

[그림 4] 1~8월 월평균 사업체 규모별 상용 총임금(좌)과 상용 총근로시간(우)

(단위: 천 원, 시간)



자료: 고용노동부, 『사업체노동력조사』.

- ◎ 2014년 1~8월 평균임금은 광업, 출판·영상·방송통신서비스업을 제외한 모든 산업에서 상승
 - 광업(-2.8%), 출판·영상·방송통신서비스업(-1.7%)만 전년동평균대비 임금하락
 - 임금상승폭이 가장 큰 산업은 전문·과학 및 기술서비스업(5.6%)이며, 다음으로 제조업(4.4%), 여가관련 서비스업(3.6%), 하수·폐기물처리 및 환경복원업(3.1%) 등의 순으로 전년동평균대비 임금상승
- ◎ 2014년 1~8월 평균 근로시간은 교육서비스업 여가관련 서비스업을 제외한 모든 산업에서 감소
 - 교육서비스업(0.5%), 여가관련 서비스업(0.4%)만 전년동평균대비 근로시간 증가
 - 2014년 1~8월 평균 근로시간이 크게 감소한 산업은 건설업(-3.70%), 협회·단체 및 기타 개인서비스업(-3.6%), 운수업(-3.4%), 하수·폐기물처리 및 환경복원업

(-3.1%) 등임

- 2014년 1~8월 평균 근로시간이 가장 많았던 산업은 부동산 및 임대업(189.4시간)이었으며, 제조업(185.5시간)이 다음으로 많음. 반면 근로시간이 짧은 산업은 건설업(148.7시간)과 교육서비스업(153.1시간) 등으로 나타남

〈표 3〉 1~8월 월평균 산업별 임금 및 근로시간 동향(5인 이상 사업체 기준)

(단위: 천 원, 시간, %)

	2013년 1~8월		2014년 1~8월	
	임금	근로시간	임금	근로시간
전 산업	3,068 (4.3)	173.8 (-0.7)	3,149 (2.6)	171.3 (-1.4)
광업	3,579 (2.6)	181.5 (-2.7)	3,478 (-2.8)	179.1 (-1.3)
제조업	3,312 (5.3)	185.6 (-0.7)	3,458 (4.4)	185.5 (-0.1)
전기·가스·증기 및 수도사업	5,175 (3.5)	175.4 (-0.6)	5,306 (2.5)	170.5 (-2.8)
하수·폐기물처리 및 환경복원업	2,683 (4.4)	183.6 (-1.1)	2,766 (3.1)	178.0 (-3.1)
건설업	2,406 (7.0)	154.4 (1.4)	2,471 (2.7)	148.7 (-3.7)
도소매업	3,103 (2.3)	174.6 (-0.1)	3,154 (1.7)	172.1 (-1.4)
운수업	2,682 (5.5)	178.8 (-2.1)	2,738 (2.1)	172.8 (-3.4)
음식·숙박업	1,735 (0.5)	176.7 (-6.3)	1,742 (0.4)	173.5 (-1.8)
출판·영상·방송통신서비스업	3,936 (3.2)	164.4 (-0.3)	3,871 (-1.7)	162.4 (-1.2)
금융·보험업	5,052 (1.8)	164.0 (-0.1)	5,151 (2.0)	163.6 (-0.2)
부동산 및 임대업	2,239 (2.6)	193.1 (-1.0)	2,294 (2.4)	189.4 (-1.9)
전문·과학 및 기술서비스업	4,095 (3.5)	164.9 (-0.8)	4,326 (5.6)	162.9 (-1.2)
사업서비스업	1,862 (6.0)	173.3 (-0.5)	1,898 (1.9)	171.6 (-1.0)
교육서비스업	3,347 (5.5)	152.4 (-0.4)	3,428 (2.4)	153.1 (0.5)
보건 및 사회복지서비스업	2,641 (2.5)	173.8 (-1.0)	2,644 (0.1)	169.2 (-2.6)
여가관련 서비스업	2,292 (6.4)	158.5 (0.3)	2,374 (3.6)	159.1 (0.4)
협회·단체 및 기타 개인서비스업	2,210 (0.6)	169.6 (-0.3)	2,213 (0.2)	163.5 (-3.6)

주: 1) ()안은 전년대비, 전년동평균대비, 전년동월대비 상승률.

2) 1~8월 평균값은 누적평균값임.

3) 초과급여는 연장(야근근로 포함) 및 휴일근로에 대한 수당으로 지급되는 급여이고, 특별급여는 상여금, 성과급, 임금인상소급분, 학자금 등 정기 또는 비정기적으로 지급되는 특별한 급여를 말함.

자료: 고용노동부, 『사업체노동력조사』; 한국은행, <http://ecos.bok.or.kr/>

**M O N T H L Y
E M P L O Y M E N T
A N A L Y S I S**