

2014년 11월 고용동향과 시사점

정성미(한국노동연구원 책임연구원)

정현상(한국노동연구원 연구원)

정재우(한국노동연구원 연구원)

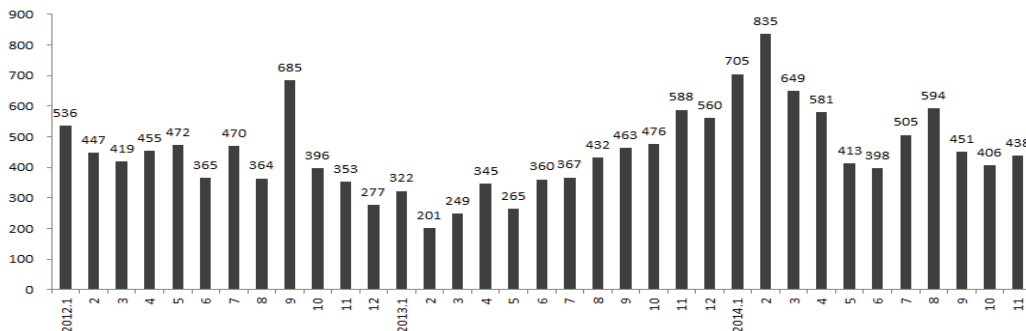
1 2014년 11월 고용동향

◎ 취업자 수 : 2013년 11월 대비 438천 명 증가

- 8월 이후 두 달 연속 증가폭이 둔화되었지만, 11월 438천 명 증가로 증가폭 반등
- 여성의 증가폭(238천 명)이 남성의 증가폭(201천 명)보다 크게 증가
- 1~11월 평균 543천 명 증가

[그림 1] 전년동월대비 취업자 수 증감 추이

(단위: 천 명)



자료 : 통계청, 「경제활동인구조사」 원자료, 각 연도.

〈표 1〉 주요 고용지표 추이

(단위 : 천 명, %, 전년동기대비)

| | | 2011 | 2012 | 2013 | 2012. 11 | 2013. 11 | 2014. 11 |
|--------------------|-----------------|-----------------|-----------------|-----------------|------------------|------------------|-----------------|
| 15 세 이 상 | 생산가능인구 (증가율) | 41,052 (1.1) | 41,582 (1.3) | 42,096 (1.2) | 41,775 (1.4) | 42,245 (1.1) | 42,688 (1.0) |
| | 경제활동인구 (증가율) | 25,099 (1.4) | 25,501 (1.6) | 25,873 (1.5) | 25,652 (1.3) | 26,230 (2.3) | 26,786 (2.1) |
| | 취업자 (증가율) | 24,244 (1.7) | 24,681 (1.8) | 25,066 (1.6) | 24,941 (1.4) | 25,530 (2.4) | 25,968 (1.7) |
| | (증가수) | (415) | (436) | (386) | (353) | (588) | (438) |
| | (남성) | (238) | (234) | (186) | (169) | (290) | (201) |
| | (여성) | (177) | (203) | (200) | (184) | (298) | (238) |
| | 참가율 | 61.1 | 61.3 | 61.5 | 61.4 | 62.1 | 62.7 |
| | (남성) | (73.1) | (73.3) | (73.2) | (73.3) | (73.7) | (74.2) |
| | (여성) | (49.7) | (49.9) | (50.2) | (50.0) | (51.0) | (51.8) |
| | 고용률 | 59.1 | 59.4 | 59.5 | 59.7 | 60.4 | 60.8 |
| | (남성) | (70.5) | (70.8) | (70.8) | (71.1) | (71.6) | (71.8) |
| | (여성) | (48.1) | (48.4) | (48.8) | (48.8) | (49.7) | (50.3) |
| | 실업자 | 855 | 820 | 807 | 710 | 700 | 818 |
| | 실업률 | 3.4 | 3.2 | 3.1 | 2.8 | 2.7 | 3.1 |
| (남성) | (3.6) | (3.4) | (3.3) | (3.0) | (2.8) | (3.2) | |
| (여성) | (3.1) | (3.0) | (2.9) | (2.4) | (2.4) | (2.9) | |
| 비경활 (증가율) | 15,953 (0.7) | 16,081 (0.8) | 16,223 (0.9) | 16,123 (1.5) | 16,016 (-0.7) | 15,902 (-0.7) | |
| 15 ~ 64 세 | 참가율 | 66.2 | 66.4 | 66.6 | 66.5 | 67.2 | 68.1 |
| | (남성) | (77.4) | (77.6) | (77.6) | (77.6) | (78.0) | (78.7) |
| | (여성) | (54.9) | (55.2) | (55.6) | (55.3) | (56.2) | (57.3) |
| | 고용률 | 63.8 | 64.2 | 64.4 | 64.5 | 65.3 | 65.9 |
| | (남성) | (74.5) | (74.9) | (74.9) | (75.2) | (75.7) | (76.1) |
| | (여성) | (53.1) | (53.5) | (53.9) | (53.8) | (54.8) | (55.5) |

자료 : 통계청, 「경제활동인구조사」 원자료, 각 연도.

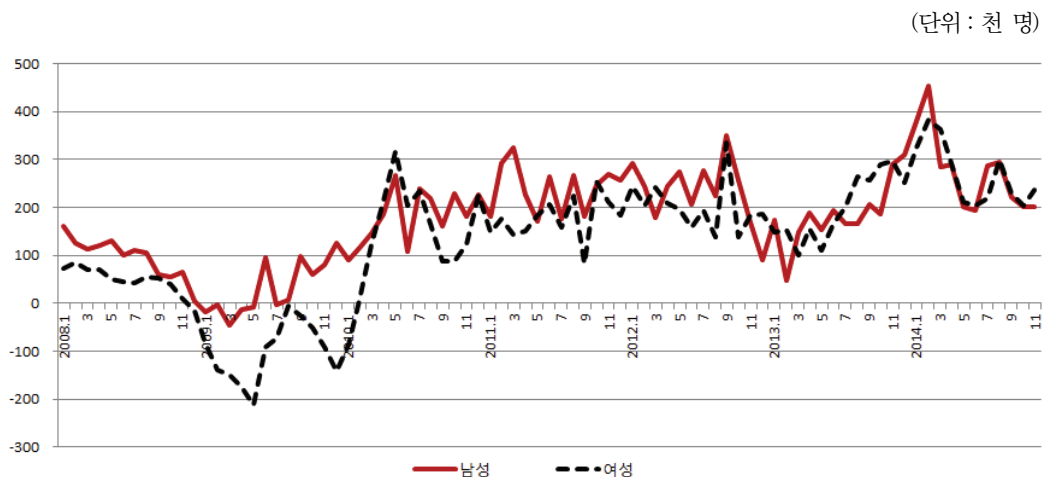
◎ 고용률 : 2013년 11월 대비 0.4%p 상승(1~11월 평균 고용률 60.3%)

- 1~11월 평균 고용률은 전년동평균(59.6%) 대비 0.7%p 상승

- 15~64세 고용률은 0.6%p 상승해 65.9%를 기록(1~11월 평균 고용률 65.4%)

- ◎ 실업자 수 및 실업률 : 2013년 11월 대비 11만 8천 명 증가, 실업률도 0.4%p 상승
- 실업자와 실업률 상승세 유지

[그림 2] 성별 취업자 수 증감 추이

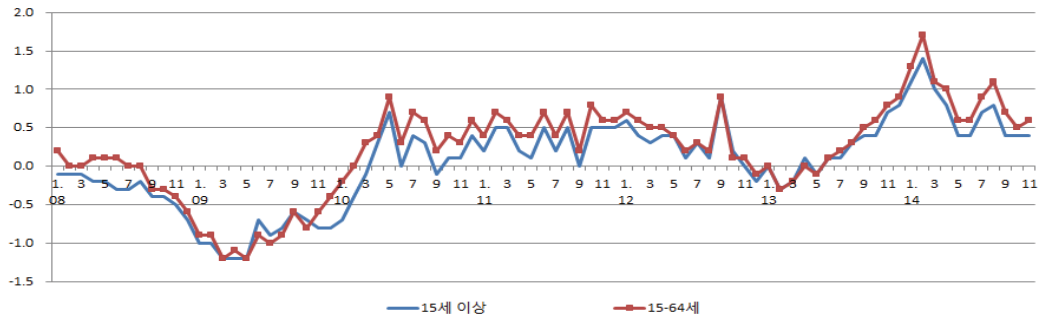


자료 : 통계청, 「경제활동인구조사」 원자료, 각 연도.

- ◎ 고용률 증감을 전년동월대비로 볼 때 [그림 3]에서 보는 바와 같이 2013년 2월을 저점으로 2014년 2월까지 꾸준히 상승 추세였으나 이후 증가폭이 등락을 반복하며 둔화
- 2014년 8월 이후 다시 취업자 증가세 둔화의 영향으로 고용률이 둔화했으나 11월 15~64세를 중심으로 회복
- ◎ 비경제활동인구 : 2013년 11월 대비 11만 4천 명 감소(증가율 -0.7%)
- 비경제활동인구 증가율은 2013년 3월 2.5%를 정점으로 증가폭이 줄어들다 2013년 11월 이후 지속적인 감소 추세를 이어감
- ◎ 이와 같은 취업자 변동은 민간부문에 의해 주도되고 있음(그림 6)
- 공공부문 취업자 수 11월 43천 명 감소, 민간부문 취업자 수 11월 481천 명 증가

[그림 3] 전년동월대비 고용률 증감 추이

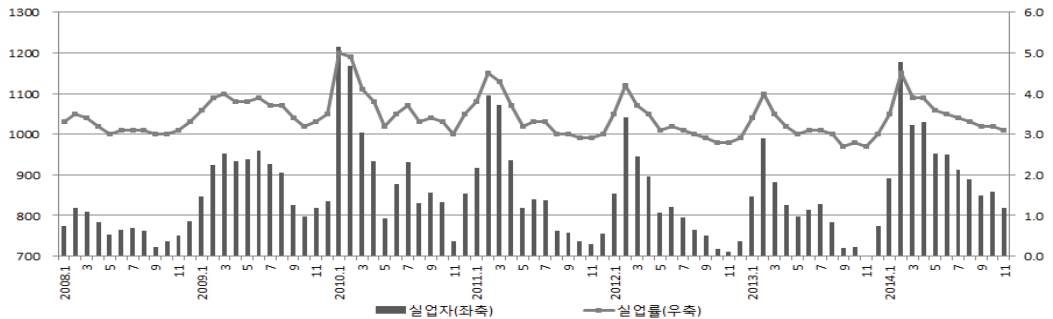
(단위: %p)



자료: 통계청, 「경제활동인구조사」 원자료, 각 연도.

[그림 4] 실업자, 실업률 추이

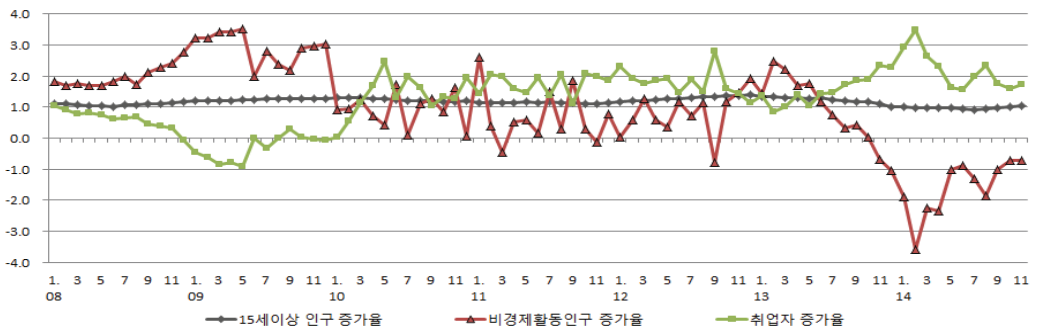
(단위: 천 명, %, 전년동월대비)



자료: 통계청, 「경제활동인구조사」 원자료, 각 연도.

[그림 5] 15세 이상 인구 증가율, 취업자 증가율, 비경제활동인구 증가율

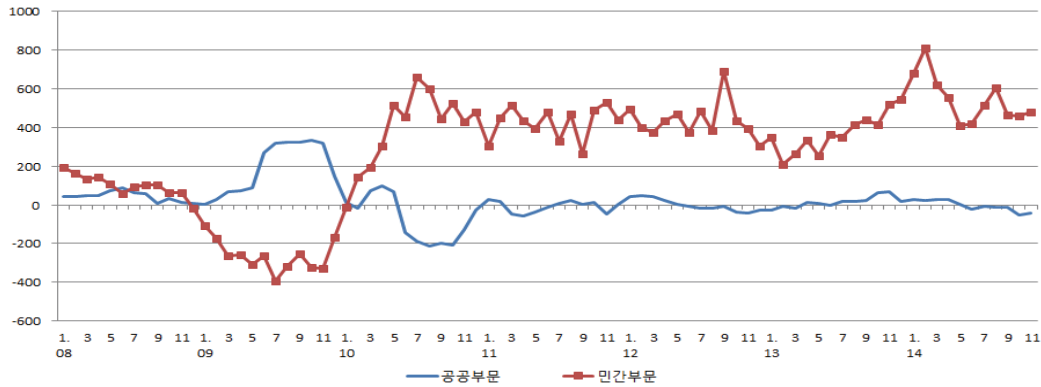
(단위: 천 명, %, 전년동월대비)



자료: 통계청, 「경제활동인구조사」 원자료, 각 연도.

[그림 6] 부문별 취업자 증감 추이

(단위: 천 명, %, 전년동월대비)



자료: 통계청, 「경제활동인구조사」 원자료, 각 연도.

◎ 입직과 이직 흐름을 분석해 보면, 입직은 2014년 4월 이후 연속으로 큰 감소폭(4월 88천 명↓ → 5월 234천 명↓ → 6월 153천 명↓ → 7월 83천 명↓)을 유지하다 8월(129천 명↑)과 9월(20천 명↑) 두 달 연속 증가하였고, 10월 27천 명 감소했으나, 다시 11월 80천 명 증가

- 2014년 11월 입직 증가는 일용직(52천 명↑) 중심으로 증가했으며, 임시(19천 명↑), 상용(9천 명↑)도 소폭 증가
- 일용직 입직 증가에는 사업시설관리 및 지원서비스(34천 명↑), 건설업(25천 명↑), 음식·숙박업(9천 명↑)에서 대부분 증가
- 임시직 입직 증가는 건설업(12천 명↑)과 도소매업(11천 명)이 증가를 주도하였고, 제조업(14천 명↓)은 크게 감소
- 상용직 입직 증가는 도소매업(24천 명↑)과 사업시설관리 및 지원서비스(10천 명↑)에서 주도한 반면, 출판·영상·방송통신 및 정보서비스업(14천 명↓), 건설업(13천 명↓), 제조업(10천 명↓)에서는 감소
- 한편, 이직은 장기간 감소 추세를 이어가고 있으며, 11월 12천 명 감소를 보임
- 이러한 추세를 이끄는 가장 주된 이유는 일거리가 없어서 또는 사업경영 악화(35천 명↓)와 개인 및 가족 관련 이유(28천 명↓)임
- 반면, 작업여건의 불만족(30천 명↑)과 명예, 조기퇴직, 정리해고(14천 명↑), 직장

의 휴폐업(9천 명 ↑) 등 비자발적 이직이나 노동시장 불만족의 사유로 이직하는 경우는 증가

- 경제활동인구조사는 취업월과 이직월 정보를 제공하므로, 이를 이용해 계산
- 입직자 수는 3개월 미만 근속한 사람의 수, 이직자 수는 3개월 미만 이직자 수임

〈표 2〉 각 연도 11월 근속기간별 임금근로자 수 및 전년동기대비 증감

(단위: 천 명)

| | 2010 | 2011 | 2012 | 2013 | 2014 | 2010 증감 | 2011 증감 | 2012 증감 | 2013 증감 | 2014 증감 |
|---------|--------|--------|--------|--------|--------|---------|---------|---------|---------|---------|
| 3개월 미만 | 2,683 | 2,650 | 2,422 | 2,492 | 2,465 | -119 | -93 | -245 | -6 | 80 |
| 1년 미만 | 3,856 | 3,875 | 3,951 | 3,898 | 3,843 | 112 | -62 | 51 | 112 | -89 |
| 1~3년 미만 | 3,439 | 3,486 | 3,703 | 3,688 | 3,887 | 129 | 82 | 210 | -61 | 230 |
| 3년 이상 | 14,194 | 14,663 | 14,994 | 15,467 | 15,756 | 181 | 553 | 337 | 543 | 217 |
| 전 체 | 24,172 | 24,673 | 25,069 | 25,545 | 25,951 | 303 | 479 | 353 | 588 | 438 |

자료: 통계청, 「경제활동인구조사」 원자료, 각 연도.

〈표 3〉 각 연도 11월 3개월 미만 근속자의 종사상지위(증감 및 비중)

(단위: 천 명)

| | 증감 | | | | | 비중 | | | | |
|-----|------|------|------|------|------|-------|-------|-------|-------|-------|
| | 2010 | 2011 | 2012 | 2013 | 2014 | 2010 | 2011 | 2012 | 2013 | 2014 |
| 상 용 | 13 | -1 | -92 | 57 | 9 | 16.2 | 16.7 | 14.6 | 17.0 | 16.8 |
| 임 시 | -65 | -97 | -96 | -45 | 19 | 36.8 | 34.4 | 33.9 | 32.1 | 31.9 |
| 일 용 | -67 | 5 | -58 | -17 | 52 | 47.1 | 48.9 | 51.5 | 50.9 | 51.4 |
| 전 체 | -119 | -93 | -245 | -6 | 80 | 100.0 | 100.0 | 100.0 | 100.0 | 100.0 |

자료: 통계청, 「경제활동인구조사」 원자료, 각 연도.

〈표 4〉 각 연도 11월 3개월 미만 이직자의 이직사유별 추이 및 전년동기대비 증감

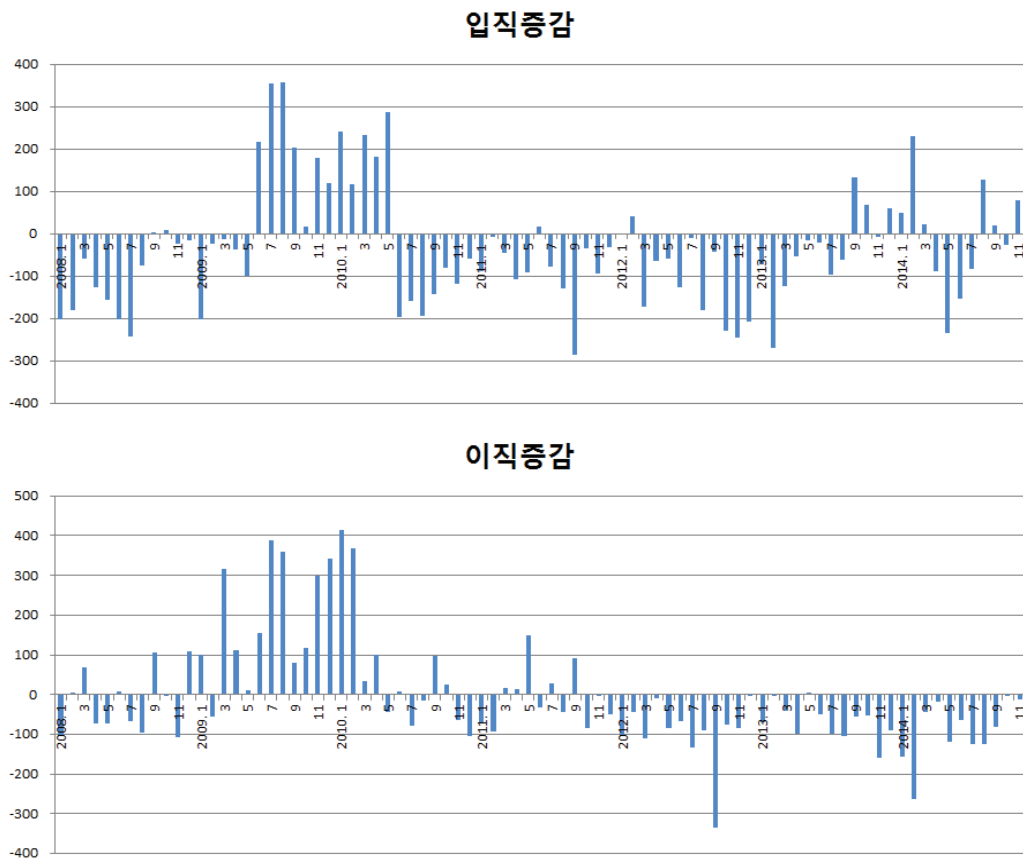
(단위: 천 명)

| | 2009 | 2010 | 2011 | 2012 | 2013 | 2014 | 2013 증감 | 2014 증감 |
|---------------------|-------|-------|-------|-------|-------|-------|---------|---------|
| 개인, 가족관련 이유 | 501 | 430 | 501 | 461 | 451 | 424 | -10 | -28 |
| 육아 | 22 | 28 | 25 | 29 | 32 | 32 | 2 | 0 |
| 가사 | 20 | 35 | 31 | 24 | 23 | 22 | -1 | -1 |
| 심신장애 | 18 | 11 | 7 | 6 | 7 | 10 | 1 | 3 |
| 정년퇴직, 연로 | 20 | 12 | 16 | 12 | 17 | 14 | 4 | -3 |
| 작업여건(시간, 보수 등) 불만족 | 193 | 187 | 179 | 163 | 137 | 167 | -26 | 30 |
| 직장의 휴업, 폐업 | 34 | 25 | 28 | 21 | 19 | 27 | -3 | 9 |
| 명예, 조기퇴직, 정리해고 | 44 | 27 | 30 | 30 | 19 | 32 | -11 | 14 |
| 임시 또는 계절적 일의 완료 | 331 | 365 | 336 | 322 | 227 | 210 | -94 | -17 |
| 일거리가 없어서 또는 사업경영 악화 | 194 | 177 | 178 | 174 | 154 | 119 | -20 | -35 |
| 기타 | 32 | 50 | 15 | 17 | 16 | 33 | -2 | 17 |
| 전 체 | 1,410 | 1,348 | 1,344 | 1,259 | 1,101 | 1,089 | -159 | -12 |

자료: 통계청, 「경제활동인구조사」 원자료, 각 연도.

[그림 7] 입·이직 증감 추이

(단위: 천 명)



주 : 입직은 임금근로자의 근속기간 3개월 미만자수, 이직은 이직한 지 3개월 미만인 미취업자 수이며, 전년동월대비 증감 수를 그린 것임.

자료 : 통계청, 「경제활동인구조사」 원자료, 각 연도.

※ 사업체 노동력 조사에 따르면, 입직자 수는 전년동월대비 2014년 1월 58천 명
 ↑ 2월 101천 명 ↑, 3월 93천 명 ↑, 4월 82천 명 ↑ 증가한 이후 5월 18천 명 ↓
 감소하였고, 6월 42천 명 ↑ 증가로 전환한 이후 7월 31천 명 ↑, 8월 41천 명
 ↑, 9월 46천 명 ↑, 10월 61천 명 ↑ 너 달 연속 증가

※ 사업체 노동력 조사에 따르면, 이직자 수는 전년동월대비 2014년 1월 22천 명
 ↑, 2월 83천 명 ↑, 3월 105천 명 ↑, 4월 86천 명 ↑, 5월 14천 명 ↑, 6월 77천

명 ↑, 7월 26천 명 ↑, 8월 50천 명 ↑, 9월 41천 명 ↑, 10월 80천 명 ↑으로 연
속하여 증가

※ 사업체노동력조사의 입·이직 흐름과 경제활동인구조사의 입·이직 흐름은 다른
결과를 보임

2 2014년 11월 고용동향의 부문별 특징

1. 고령층의 고용증가 주도 및 청년층 취업자 수 증가

- ◎ 2014년 11월 취업자 수 증가는 50세 이상 고령층의 취업자 수 증가와 더불어 15~24
세 청년층 취업자 수 증가 영향
 - 11월에 15~24세 청년층 취업자 수는 57천 명 증가
 - 50세 이상 고령층의 취업자 수는 414천 명(193천 명+221천 명) 증가

〈표 5〉 연령계층별 취업자 수 증감(전년 및 전년동월대비)

(단위: 천 명)

| | 전년 및 전년동월대비 취업자 수 증감 | | | | | | 취업자 수 2014. 11 | 생산가능인구 증감 | | |
|--------|----------------------|------|------|----------|----------|----------|-------------------|-----------|----------|----------|
| | 2011 | 2012 | 2013 | 2012. 11 | 2013. 11 | 2014. 11 | | 2012. 11 | 2013. 11 | 2014. 11 |
| 전 체 | -35 | -36 | -50 | 353 | 588 | 438 | 25,968 | 568 | 470 | 443 |
| 15~29세 | 22 | 4 | -7 | -70 | 54 | 49 | 3,865 | -18 | 28 | -59 |
| 15~19세 | -58 | -40 | -44 | 9 | -3 | 5 | 207 | -51 | -53 | -82 |
| 20대 | -11 | 89 | 29 | -79 | 57 | 44 | 3,658 | 34 | 81 | 23 |
| 20~24세 | -47 | -129 | -73 | 97 | 69 | 52 | 1,381 | 172 | 151 | 55 |
| 25~29세 | -47 | -31 | -21 | -176 | -11 | -8 | 2,277 | -139 | -70 | -32 |
| 30대 | 44 | 79 | 57 | -18 | -36 | -34 | 5,730 | -92 | -99 | -99 |
| 30~34세 | -91 | -110 | -78 | 87 | -5 | 11 | 2,914 | 55 | 9 | -80 |
| 35~39세 | 57 | 11 | 22 | -105 | -31 | -45 | 2,815 | -147 | -109 | -19 |
| 40대 | 291 | 270 | 254 | -7 | 58 | 10 | 6,719 | 33 | -18 | -7 |
| 50대 | 149 | 222 | 181 | 233 | 277 | 193 | 5,954 | 289 | 232 | 202 |
| 60세 이상 | 416 | 437 | 386 | 214 | 235 | 221 | 3,700 | 354 | 328 | 405 |

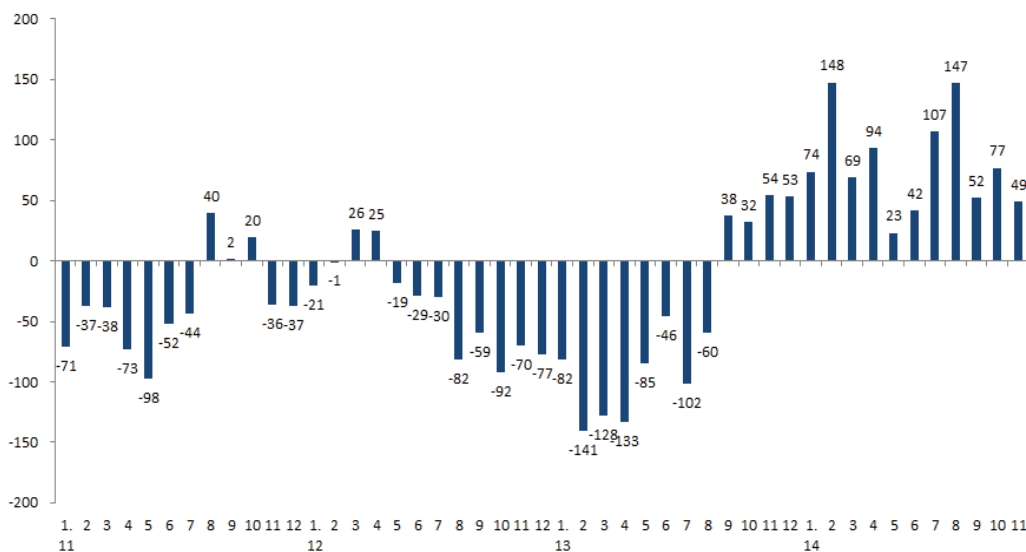
자료: 통계청, 「경제활동인구조사」 원자료, 각 연도.

◎ 전년동월대비 청년층(15~29세) 취업자 수 15개월 연속 증가

- 15~19세 청년층은 인구 감소(82천 명 ↓)에도 불구하고 취업자가 5천 명 증가
- 청년층 취업자 수는 20~24세 증가에 힘입어 증가폭이 확대되었으나 인구 증가의 영향
- 청년층 취업자 증가에 따라 15~29세 청년층 고용률도 전년동월대비 0.8%p 상승 (2013년 11월 40.0% → 2014년 11월 40.8%)
- 청년 고용률은 특히 여성 20~24세의 증가가 두드러짐(2014년 11월 50.0%, 1.7%p ↑)

[그림 8] 전년동월대비 청년층(15~29세) 취업자 수 증감 추이

(단위 : 천 명, 전년동월대비)



자료 : 통계청, 「경제활동인구조사」 원자료, 각 연도.

◎ 30~34세는 인구 감소(80천 명 ↓)에도 불구하고 11천 명 증가했으나 35~39세는 인구 감소를 넘어선 수준에서 취업자가 감소

◎ 50세 이상 취업자 증가 추세 지속

- 여성(76천 명 ↑)보다 남성(118천 명 ↑)이 더 크게 증가
- 남성 50대 취업자는 주로 제조업(51천 명 ↑), 건설업(43천 명 ↑), 교육서비스업(17

천 명 ↑)에서, 여성 50대 취업자는 보건 및 사회복지업(48천 명 ↑), 도소매업(31천 명 ↑)이 전체 증가를 주도

◎ 성별 고용률 남성 0.2%p, 여성 0.6%p 상승

- 전체로 보면 35~39세(0.8%p ↓)를 제외한 모든 연령대에서 고용률은 증가
- 특히 30대의 경우 35~39세의 고용률 감소는 남녀 모두에서 일어났지만, 30~34세의 고용률은 전년동월대비 1.8%p로 가장 크게 증가했고, 남성은 1.6%p, 여성은 1.8%p로 크게 증가
- [그림 9] 고용률 증감 추이를 보면, 30대 초반의 경우 2013년 하반기 이후 고용률 하락흐름에서 벗어나는 국면을 지속하고 있는데, 이는 인구 감소에도 취업자 증가가 유지되는 영향으로 남녀 모두에서 고용률이 증가한 반면, 30대 후반은 2014년 하반기 이후 감소를 지속
- 그러나 30대는 초반과 후반 모두 남녀가 비슷한 흐름에 있어 성별 특징이라 보기는 어려움

〈표 6〉 연령계층별 고용률 추이

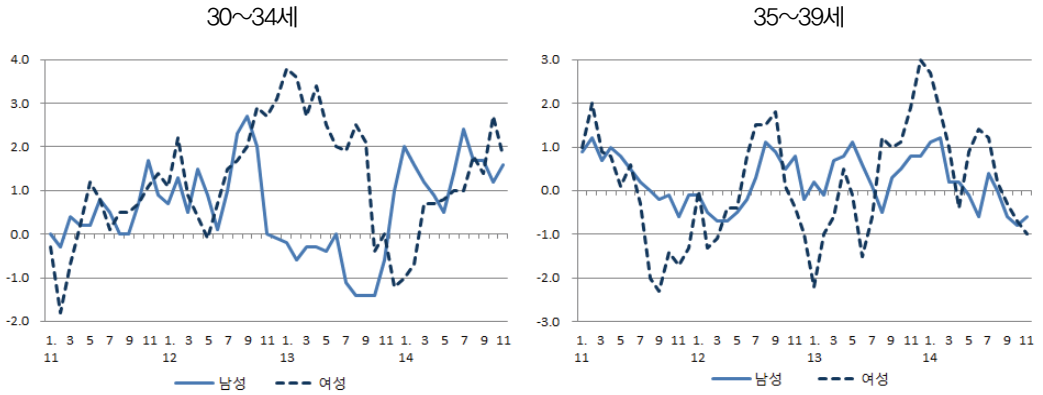
(단위: %, %p)

| | | 2011 | 2012 | 2013 | 2012. 11 | 2013. 11 | 2014. 11 | 증감 (2013. 11 →2014. 11) |
|----|--------|------|------|------|----------|----------|----------|-------------------------------|
| 전체 | 전체 | 59.1 | 59.4 | 59.5 | 59.7 | 60.4 | 60.8 | 0.4 |
| | 15~29세 | 40.5 | 40.4 | 39.7 | 39.5 | 40.0 | 40.8 | 0.8 |
| | 15~19세 | 6.8 | 7.0 | 6.9 | 6.2 | 6.2 | 6.6 | 0.4 |
| | 20대 | 58.5 | 58.1 | 56.8 | 57.1 | 57.3 | 57.8 | 0.5 |
| | 20~24세 | 43.5 | 44.5 | 43.2 | 44.3 | 44.3 | 45.2 | 0.9 |
| | 25~29세 | 69.7 | 69.2 | 68.8 | 68.0 | 69.1 | 69.5 | 0.4 |
| | 30대 | 72.2 | 72.7 | 73.2 | 73.5 | 73.9 | 74.5 | 0.6 |
| | 30~34세 | 71.0 | 72.2 | 72.9 | 73.5 | 73.2 | 75.0 | 1.8 |
| | 35~39세 | 73.3 | 73.2 | 73.5 | 73.4 | 74.7 | 73.9 | -0.8 |
| | 40대 | 78.4 | 78.3 | 78.4 | 78.5 | 79.4 | 79.5 | 0.1 |
| | 50대 | 71.6 | 72.2 | 73.1 | 73.0 | 74.4 | 74.9 | 0.5 |
| | 60세 이상 | 36.5 | 37.5 | 38.4 | 38.7 | 39.9 | 40.6 | 0.7 |
| 남성 | 전체 | 70.5 | 70.8 | 70.8 | 71.1 | 71.6 | 71.8 | 0.2 |
| | 15~29세 | 38.8 | 38.7 | 38.1 | 37.9 | 38.6 | 38.8 | 0.2 |
| | 15~19세 | 5.5 | 5.7 | 5.9 | 4.8 | 5.6 | 5.6 | 0.0 |
| | 20대 | 58.3 | 57.3 | 55.7 | 56.5 | 56.2 | 56.0 | -0.2 |
| | 20~24세 | 37.2 | 39.1 | 38.2 | 39.1 | 39.7 | 39.7 | 0.0 |
| | 25~29세 | 71.6 | 70.4 | 69.6 | 69.3 | 69.6 | 69.6 | 0.0 |
| | 30대 | 89.8 | 90.3 | 90.2 | 90.7 | 90.8 | 91.3 | 0.5 |
| | 30~34세 | 87.9 | 89.0 | 88.4 | 89.3 | 88.7 | 90.3 | 1.6 |
| | 35~39세 | 91.6 | 91.7 | 92.1 | 92.1 | 92.9 | 92.3 | -0.6 |
| | 40대 | 91.6 | 91.7 | 92.0 | 92.1 | 93.1 | 93.1 | 0.0 |
| | 50대 | 85.4 | 86.3 | 86.7 | 87.1 | 87.7 | 88.2 | 0.5 |
| | 60세 이상 | 49.3 | 49.9 | 51.0 | 51.2 | 52.6 | 52.8 | 0.2 |
| 여성 | 전체 | 48.1 | 48.4 | 48.8 | 48.8 | 49.7 | 50.3 | 0.6 |
| | 15~29세 | 42.1 | 42.1 | 41.3 | 41.2 | 41.4 | 42.7 | 1.3 |
| | 15~19세 | 8.1 | 8.3 | 7.9 | 7.8 | 6.9 | 7.6 | 0.7 |
| | 20대 | 58.7 | 58.8 | 57.8 | 57.8 | 58.4 | 59.5 | 1.1 |
| | 20~24세 | 48.2 | 48.9 | 47.5 | 48.5 | 48.3 | 50.0 | 1.7 |
| | 25~29세 | 67.8 | 68.0 | 68.0 | 66.6 | 68.5 | 69.5 | 1.0 |
| | 30대 | 53.7 | 54.5 | 55.5 | 55.7 | 56.6 | 57.0 | 0.4 |
| | 30~34세 | 53.2 | 54.8 | 56.7 | 57.2 | 57.2 | 59.0 | 1.8 |
| | 35~39세 | 54.1 | 54.1 | 54.4 | 54.1 | 56.0 | 55.0 | -1.0 |
| | 40대 | 64.9 | 64.6 | 64.6 | 64.6 | 65.3 | 65.8 | 0.5 |
| | 50대 | 57.7 | 58.1 | 59.5 | 59.0 | 61.1 | 61.6 | 0.5 |
| | 60세 이상 | 26.6 | 27.9 | 28.6 | 29.1 | 30.1 | 31.1 | 1.0 |

자료: 통계청, 「경제활동인구조사」 원자료, 각 연도.

[그림 9] 전년동월대비 고용률 증감 추이

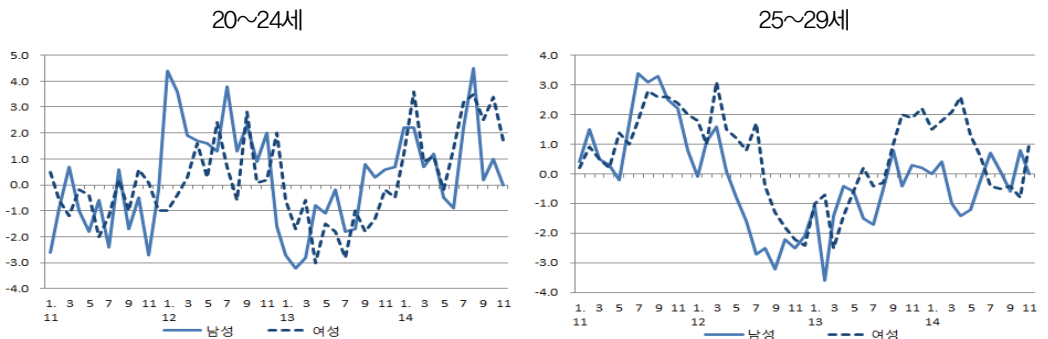
(단위 : %p)



- ◎ 2013년 하반기 이후 고용률 하락 흐름에서 벗어난 20대의 경우 20대 초반은 여전히 증가 추세를 이어가는 반면, 25~29세 여성은 11월 고용률을 회복하였고, 남성은 회복을 지속(그림 10 참조)
 - [그림 10] 고용률 증감 추이를 보면, 20대 초반 청년층 고용률은 2013년 초를 저점으로 그 이후 상승 추세에 있었음
 - 특히 20~24세 여성의 경우 2014년 6월 이후 지속적인 증가 추세를 이어감
 - 2013년 하반기 이후의 청년층 고용률 증가를 이끈 25~29세 여성은 7월 이후 4달 연속 고용률이 감소하였지만, 11월 1.0%p 증가로 돌아선 반면, 남성은 회복함

[그림 10] 전년동월대비 고용률 증감 추이

(단위 : %p)



자료 : 통계청, 「경제활동인구조사」 원자료, 각 연도.

- ◎ 20~24세 고용률 상승은 졸업생 고용률의 증가영향으로 전년동월대비 0.4%p 증가한 반면, 지속적으로 증가 추세에 있던 재학생(아르바이트) 고용률은 11월 들어 0.2%p 감소한 것으로 나타남

〈표 7〉 20~24세 재학 여부별 고용률과 근속기간별 임금근로자 수

(단위: %, 천 명)

| | 졸업생 고용률 | 재학생 고용률 | 근속기간별 | | | |
|----------|------------|------------|--------|-----------|---------|-------|
| | | | 3개월 미만 | 3개월~1년 미만 | 1~3년 미만 | 3년 이상 |
| 2011. 11 | 65.2 | 29.2 | 306 | 485 | 246 | 48 |
| 2012. 11 | 67.4 | 28.4 | 304 | 559 | 277 | 49 |
| 2013. 11 | 67.4 | 27.9 | 321 | 567 | 309 | 46 |
| 2014. 11 | 67.8 | 27.7 | 308 | 589 | 366 | 54 |

자료: 통계청, 「경제활동인구조사」 원자료, 각 연도.

- ◎ 한편, 고용률이 크게 증가한 25~29세 여성은 취업 비중이 크게 늘어 1.0%p 증가한 반면, 실업 비중과 비경활 비중은 소폭 감소
- 한편, 남성은 취업 비중은 전년동월과 같지만, 실업비중이 늘고 비경활 비중이 줄어 노동시장으로 진입을 위한 구직활동은 활발한 것으로 보임

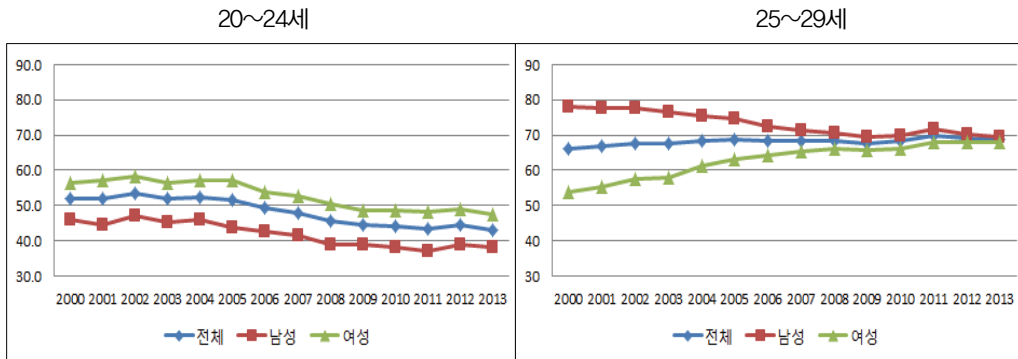
〈표 8〉 25~29세 성별 취업, 실업, 미취업자 비중 추이

(단위: %)

| | | 남성 | | | | 여성 | | | |
|-----|------|------|-----|------|-------|------|-----|------|-------|
| | | 취업 | 실업 | 비경활 | 계 | 취업 | 실업 | 비경활 | 계 |
| 11월 | 2007 | 71.1 | 6.8 | 22.1 | 100.0 | 66.5 | 2.9 | 30.6 | 100.0 |
| | 2008 | 71.1 | 5.8 | 23.1 | 100.0 | 67.2 | 2.9 | 29.9 | 100.0 |
| | 2009 | 69.7 | 6.5 | 23.8 | 100.0 | 66.3 | 3.0 | 30.7 | 100.0 |
| | 2010 | 69.6 | 6.1 | 24.4 | 100.0 | 66.4 | 3.0 | 30.5 | 100.0 |
| | 2011 | 71.8 | 5.4 | 22.9 | 100.0 | 68.8 | 3.2 | 28.0 | 100.0 |
| | 2012 | 69.3 | 6.0 | 24.7 | 100.0 | 66.6 | 3.3 | 30.1 | 100.0 |
| | 2013 | 69.6 | 7.0 | 23.4 | 100.0 | 68.5 | 4.1 | 27.4 | 100.0 |
| | 2014 | 69.6 | 7.3 | 23.2 | 100.0 | 69.5 | 3.9 | 26.7 | 100.0 |

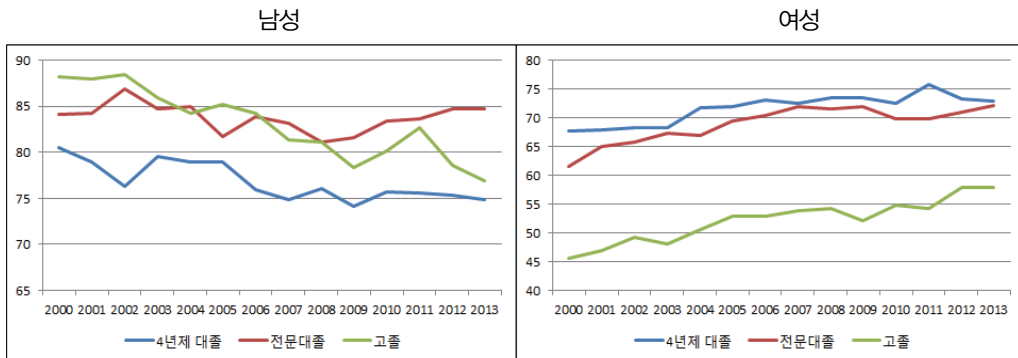
자료: 통계청, 「경제활동인구조사」 원자료, 각 연도.

[그림 11] 연령별, 성별 20대 고용률 장기 추이



자료 : 통계청, 「경제활동인구조사」 원자료, 각 연도.

[참고] 각급학교 졸업자 고용률 추이(25~29세)



자료 : 통계청, 「경제활동인구조사」 원자료, 각 연도.

2. 상용직·임시직 중심의 취업자 수 증가

◎ 취업자 수 증가는 상용직 및 임시직 등 임금근로자의 증가가 주요 요인

- 임금근로자는 전년동월대비 상용직 332천 명 증가 및 임시직 146천 명 증가에 따라 509천 명 증가
- 2014년 2월 이후 지속적으로 감소 추세를 보이던 일용직은 11월 31천 명 증가
- 비임금근로자의 경우 고용원이 있는 자영업자(83천 명 ↑)는 증가하였으나, 고용원이 없는 자영업자(74천 명 ↓)와 무급가족종사자(79천 명 ↓) 감소에 따라 71천 명 감소

〈표 9〉 종사상 지위별 취업자 변화

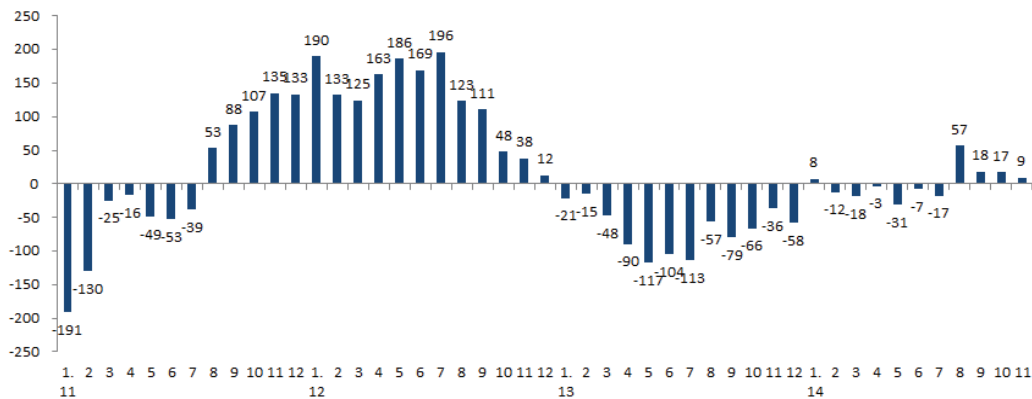
(단위: 천 명)

| | 2011 | 2012 | 2013 | 2012. 11 | 2013. 11 | 2014. 11 |
|-------------|------|------|------|----------|----------|----------|
| 전 체 | 416 | 436 | 386 | 353 | 588 | 438 |
| 임금 | 427 | 315 | 483 | 292 | 631 | 509 |
| 상용직 | 575 | 436 | 615 | 443 | 681 | 332 |
| 임시직 | -78 | -2 | -96 | -87 | 14 | 146 |
| 일용직 | -70 | -120 | -37 | -64 | -64 | 31 |
| 비임금 | -11 | 121 | -97 | 61 | -43 | -71 |
| 고용원 있는 자영업자 | 6 | 43 | -39 | -13 | -22 | 83 |
| 고용원 없는 자영업자 | -5 | 81 | -28 | 51 | -15 | -74 |
| 무급가족종사자 | -12 | -3 | -30 | 23 | -6 | -79 |

자료: 통계청, 「경제활동인구조사」, 각 연도.

[그림 12] 전년동월대비 자영업자 증감 추이

(단위: 천 명)



자료: 통계청, 「경제활동인구조사」 원자료, 각 연도.

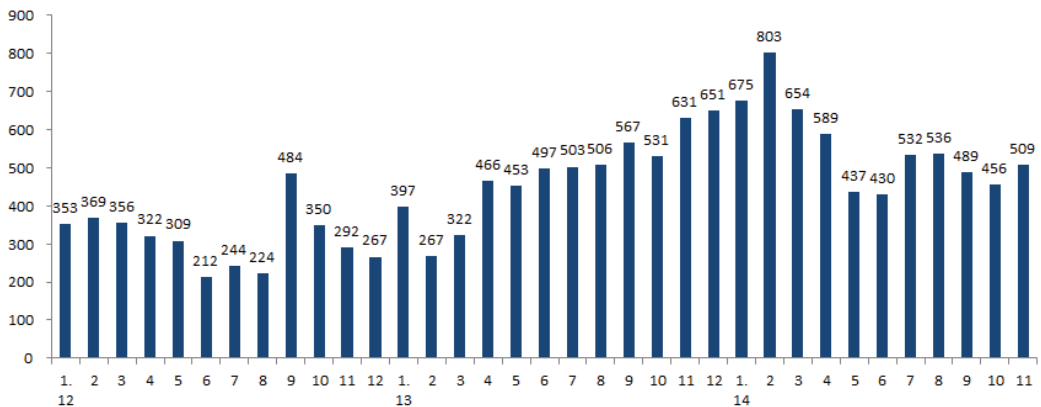
- ◎ 전년동월대비로 보면 임금근로자의 증가폭은 2014년 2월 803천 명 증가로 정점을 찍고 상용직 급감의 영향으로 증가폭이 빠르게 둔화되다 7월 이후 임시직 증가의 영향으로 증가폭이 확대되었고, 11월에는 일용직이 증가로 돌아선 영향으로 509천 명 증가(그림 13 참조)
 - 상용직은 2013년 3월부터 60만 명대 증가로 증가폭이 확대된 기저효과와 영향으로 2014년 이후 증가폭이 꾸준히 둔화되었지만, 8월 이후 증가규모가 30만 명대

에 그치며 담보상태를 지속(그림 14 참조)

- 임시근로자는 2014년 2월 (+)로 전환된 후 등락을 반복하며 증가 추세를 이어갔지만, 7월 235천 명↑, 8월 242천 명↑, 9월 201천 명↑, 10월 147천 명↑, 11월 146천 명↑으로 8월 정점 이후 증가 추세가 둔화하고 있음
- 최근 임시직 증가는 주로 도소매 및 음식·숙박업과 건설업을 중심으로 증가해왔는데, 이 증가폭이 둔화되면서 증가 추세가 둔화되고 있고 이러한 경향은 향후 임시직 증가폭이 더 둔화될 가능성을 시사
- ※ 2012년 상반기 임시직이 급증한 주요 산업은 건설업, 도소매업, 음식·숙박업, 교육서비스업, 금융업, 기타 개인서비스업 등 다양한 업종에서 증가
- 반면, 일용근로자는 2014년 3월 이후 (-)로 전환된 후 3월 27천 명↓, 4월 97천 명↓, 5월 125천 명↓, 6월 110천 명↓, 7월 54천 명↓, 8월 28천 명↓, 9월 37천 명↓, 10월 51천 명↓ 지속적 감소 추세를 이어가다 11월 31천 명 증가로 돌아섬

[그림 13] 임금근로자 전년동월대비 증감 추이

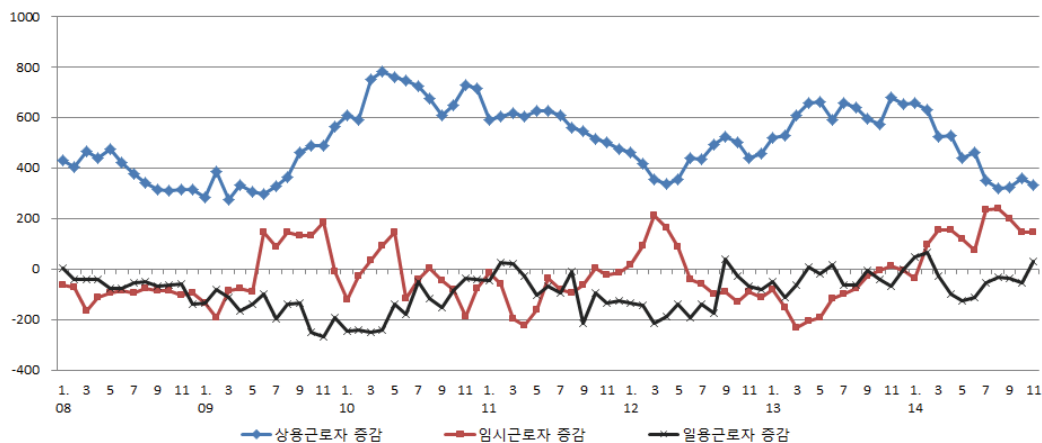
(단위: 천 명, 전년동월대비)



자료: 통계청, 「경제활동인구조사」, 각 연도.

[그림 14] 상용, 임시, 일용근로자 전년동월대비 증감 추이

(단위: 천 명, 전년동월대비)



자료: 통계청, 「경제활동인구조사」, 각 연도.

- ◎ 연령별로 보면, 전년동월대비 상용직 증가는 50대(221천 명 ↑), 60세 이상(79천 명 ↑), 15~24세(42천 명 ↑), 40대(39천 명 ↑)에서 증가
 - 25~29세와 30대는 상용직은 감소(25~29세는 25천 명 ↓, 30대는 24천 명 ↓)하고, 임시직은 30대에서 21천 명 증가하였고, 25~29세는 12천 명 감소
 - 2013년 상용직이 60만 명 이상 증가한 데 주된 영향을 준 연령대인 30대와 40대의 추세적 감소가 지속되는 것이 최근 상용직 증가 추세 둔화의 원인임(그림 15 참조)
- ◎ 전년동월대비 임시직 증가는 30대(13천 명 ↓)와 40대(4천 명 ↓)를 제외한 모든 연령대에서 증가
 - 특히, 15~24세(77천 명 ↑)와 60세 이상(70천 명 ↑)에서 주도
- ◎ 반면, 추세적 감소를 지속하던 일용직 증가는 15~24세(36천 명 ↓)와 50대(-7천 명)를 제외한 모든 연령에서 증가
 - 특히 60세 이상(50천 명 ↑)의 증가가 전체 증가폭 증가에 주된 영향을 주었고, 상용직이 크게 감소한 25~29세의 일용직은 10천 명 증가하였으며, 30대와 40대도

각각 7천 명 증가

〈표 10〉 종사상 지위별, 연령별 취업자 수 전년대비 및 전년동기대비 증감

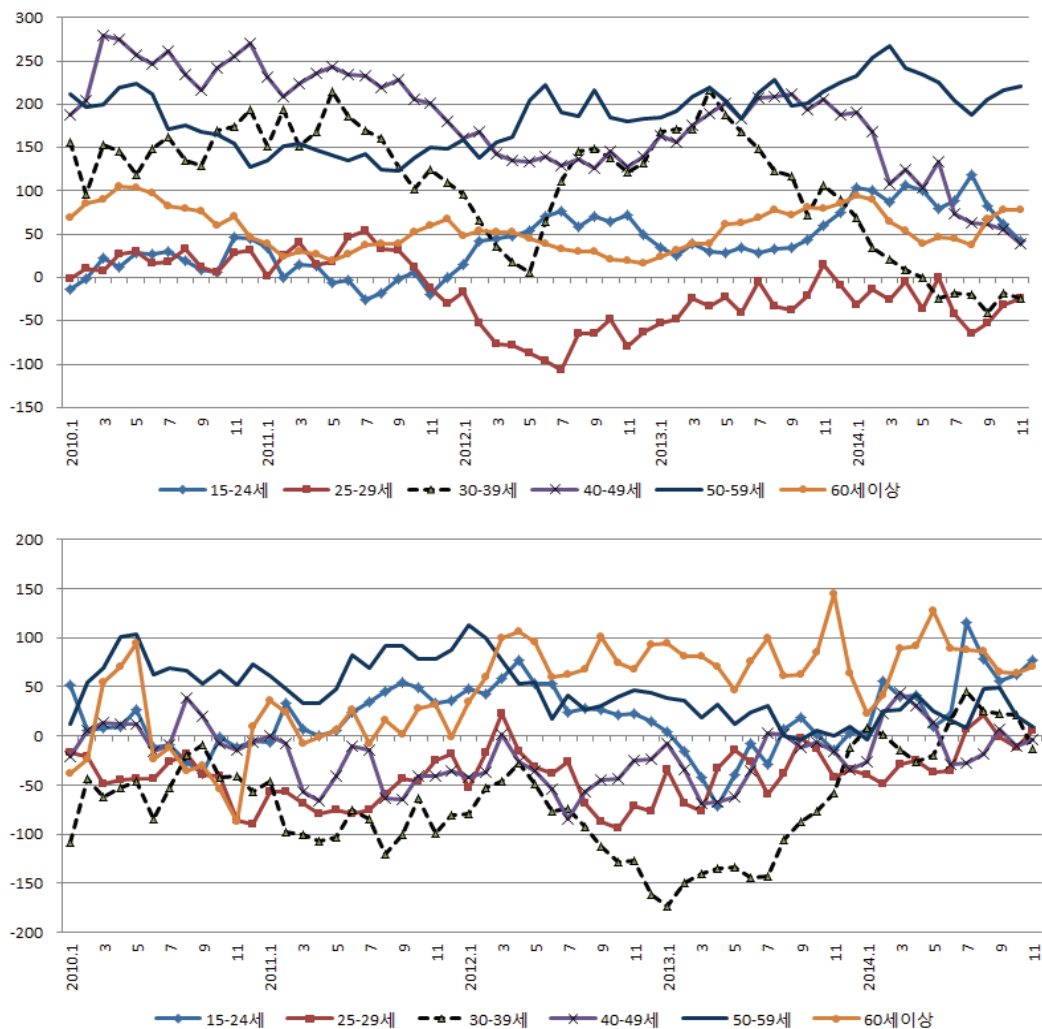
(단위: 천 명)

| | | 전년대비 증감 | | | 전년동월대비 증감 | | |
|--------|------------|---------|------|------|-----------|----------|----------|
| | | 2011 | 2012 | 2013 | 2012. 11 | 2013. 11 | 2014. 11 |
| 15~24세 | 상용직 | 0 | 56 | 39 | 72 | 61 | 42 |
| | 임시직 | 26 | 39 | -15 | 23 | -15 | 77 |
| | 일용직 | -1 | 2 | -1 | 20 | 8 | -36 |
| | 고용원 있는 자영자 | 2 | 0 | 0 | -6 | 4 | 1 |
| | 고용원 없는 자영자 | -16 | 1 | -7 | 1 | -9 | -7 |
| | 무급가족종사자 | 0 | -5 | 7 | -3 | 18 | -21 |
| 25~29세 | 상용직 | 20 | -69 | -26 | -79 | 14 | -25 |
| | 임시직 | -57 | -47 | -37 | -71 | -43 | 5 |
| | 일용직 | -15 | -10 | 3 | -6 | 0 | 10 |
| | 고용원 있는 자영자 | 7 | 1 | -11 | -18 | -2 | 1 |
| | 고용원 없는 자영자 | 1 | -6 | 0 | -10 | 18 | -7 |
| | 무급가족종사자 | -3 | 2 | -1 | 8 | 1 | 8 |
| 30~39세 | 상용직 | 155 | 90 | 145 | 122 | 106 | -24 |
| | 임시직 | -90 | -86 | -113 | -127 | -59 | -13 |
| | 일용직 | -24 | -38 | -25 | -30 | -28 | 7 |
| | 고용원 있는 자영자 | -11 | -10 | -12 | -13 | -15 | 26 |
| | 고용원 없는 자영자 | -74 | 20 | -7 | 32 | -29 | -17 |
| | 무급가족종사자 | -3 | -7 | -8 | -1 | -11 | -13 |
| 40~49세 | 상용직 | 221 | 141 | 190 | 128 | 205 | 39 |
| | 임시직 | -37 | -39 | -28 | -25 | -15 | -4 |
| | 일용직 | -53 | -64 | -40 | -91 | -12 | 7 |
| | 고용원 있는 자영자 | -25 | 5 | -29 | 1 | -28 | 17 |
| | 고용원 없는 자영자 | -20 | -21 | -53 | -22 | -67 | -28 |
| | 무급가족종사자 | -28 | -11 | -18 | 3 | -24 | -22 |
| 50~59세 | 상용직 | 141 | 182 | 206 | 181 | 215 | 221 |
| | 임시직 | 67 | 54 | 17 | 46 | 0 | 10 |
| | 일용직 | -4 | -15 | 23 | 23 | 1 | -7 |
| | 고용원 있는 자영자 | 19 | 22 | 10 | 2 | 24 | 10 |
| | 고용원 없는 자영자 | 56 | 36 | -5 | 1 | 5 | -15 |
| | 무급가족종사자 | 11 | -9 | 2 | -19 | 32 | -27 |
| 60세 이상 | 상용직 | 38 | 37 | 61 | 20 | 80 | 79 |
| | 임시직 | 13 | 77 | 81 | 68 | 145 | 70 |
| | 일용직 | 27 | 5 | 3 | 21 | -33 | 50 |
| | 고용원 있는 자영자 | 15 | 26 | 3 | 21 | -3 | 27 |
| | 고용원 없는 자영자 | 47 | 51 | 44 | 50 | 67 | -1 |
| | 무급가족종사자 | 10 | 26 | -11 | 36 | -21 | -4 |

자료: 통계청, 「경제활동인구조사」 원자료, 각 연도.

[그림 15] 상용근로자(위)와 임시근로자(아래) 연령별 전년동월대비 증감 추이

(단위: 천 명, 전년동월대비)



자료: 통계청, 「경제활동인구조사」, 각 연도.

- ◎ 전년동월대비 업종별 상용직 증감을 보면, 제조업(170천 명 ↑)과 보건 및 사회복지 서비스업(90천 명 ↑), 도소매 및 음식·숙박업(74천 명 ↑)의 증가가 크게 나타남
 - 그러나 전체적으로 증가규모는 전년동월대비 다소 둔화됨
 - 임시직 증가는 도소매업(59천 명 ↑), 보건 및 사회복지서비스업(59천 명 ↑), 음식·숙박업(59천 명 ↑), 건설업(39천 명 ↑)에서 주로 증가

- 일용직 증가는 사업서비스 및 사업지원서비스(35천 명 ↑)와 건설업(13천 명 ↑)이 주도

〈표 11〉 2014년 11월 임금근로자의 종사상 지위별 업종별 증감

(단위: 천 명, %)

| | 전년동월대비 상용직 증감 | 상용직 수 | 임금근로자 중 상용직 비중 | 전년동월대비 임시직 증감 | 전년동월대비 일용직 증감 |
|-------------------------|------------------|--------|-------------------------|------------------|------------------|
| 제조업 | 170 | 3,176 | 82.3 | -42 | -12 |
| 전기, 가스, 증기 및 수도사업 | -1 | 78 | 90.4 | 1 | -1 |
| 하수·폐기물 처리, 원료재생 및 환경복원업 | 8 | 68 | 79.2 | 3 | 1 |
| 건설업 | -19 | 562 | 39.4 | 39 | 13 |
| 도소매업 | 74 | 1,236 | 52.7 | 59 | 10 |
| 운수업 | -6 | 591 | 77.2 | 4 | -3 |
| 음식·숙박업 | 23 | 277 | 21.1 | 56 | -4 |
| 출판·영상·방송통신 및 정보서비스업 | 18 | 586 | 88.7 | 18 | -3 |
| 금융·보험업 | -23 | 502 | 64.0 | -14 | -1 |
| 부동산 및 임대업 | 6 | 198 | 55.3 | -2 | -3 |
| 전문·과학 및 기술서비스업 | -1 | 798 | 90.0 | -2 | 4 |
| 사업시설관리 및 사업지원서비스업 | 21 | 759 | 67.1 | -31 | 35 |
| 공공행정·국방 및 사회보장행정 | -35 | 713 | 75.1 | -15 | 7 |
| 교육서비스업 | 37 | 966 | 66.4 | 21 | 2 |
| 보건 및 사회복지서비스업 | 90 | 1,255 | 74.9 | 59 | 3 |
| 예술·스포츠 및 여가관련 서비스업 | -4 | 103 | 40.8 | 16 | -7 |
| 협회 및 단체, 수리 및 기타 개인서비스업 | -27 | 371 | 48.1 | 25 | 4 |
| 기타 | 3 | 57 | 20.7 | -48 | -14 |
| 전 체 | 332 | 12,295 | 64.4 | 146 | 31 |

자료: 통계청, 「경제활동인구조사」 원자료, 각 연도.

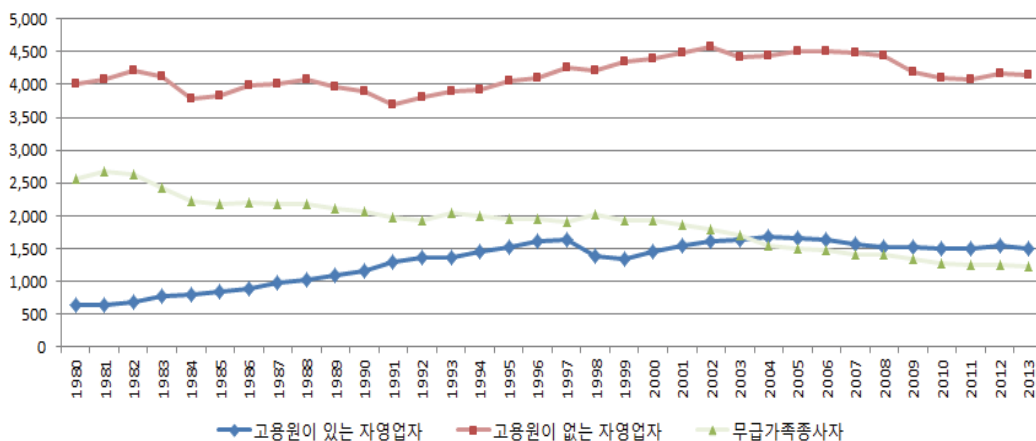
3. 비임금근로자 추이

◎ 비임금근로자 규모와 장기적인 추이

- 고용원이 없는 자영업자 수는 장기적으로 볼 때 400만 명 수준에서 등락하며, 2009년 글로벌 금융위기 이전 450만 명 수준을 유지하다가 2010년 이후 400만 명 남짓한 수준으로 크게 감소한 후 2012년 이후 다소 회복세
- 고용원이 있는 자영업자는 외환위기 이전까지 지속적이며 강한 상승 추세를 보였으나, 외환위기와 함께 크게 감소하였다가 이후 위기 이전 수준을 회복하였는데, 2005년을 정점으로 이후 감소세로 돌아서 2010년까지 지속적으로 감소
- 무급가족종사자 수는 단기적인 일부 등락을 제외하면 지속적이고 강한 감소 추세
- 최근의 규모 변화에 초점을 맞추면 고용원이 없는 자영업자의 경우 2009년 글로벌 금융위기로 큰 폭의 구조조정이 이루어진 반면, 고용원이 있는 경우 2005년부터 2010년에 이르기까지 지속적으로 구조조정이 이루어진 것으로 평가 가능

[그림 16] 비임금근로자 규모와 그 변화

(단위: 천 명)



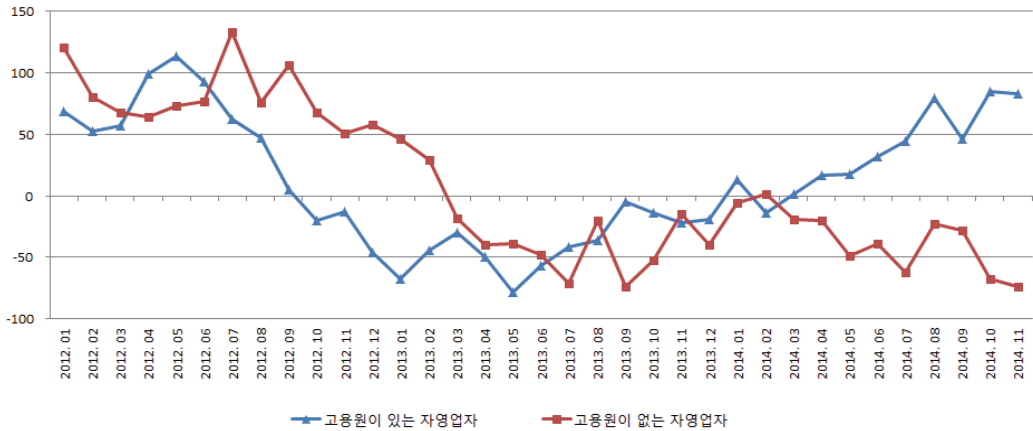
자료 : 통계청, KOSIS.

- ◎ 전년동월대비로 보면 고용원이 있는 자영업자의 증가는 2014년 3월 이후 10개월 연속 이어지며 증가폭이 상승하는 경향을 보이고 있음

- 반면, 고용원이 없는 자영업자는 지속적으로 감소 추세를 이어감

[그림 17] 최근 전년동월대비 자영업자 증감 추이

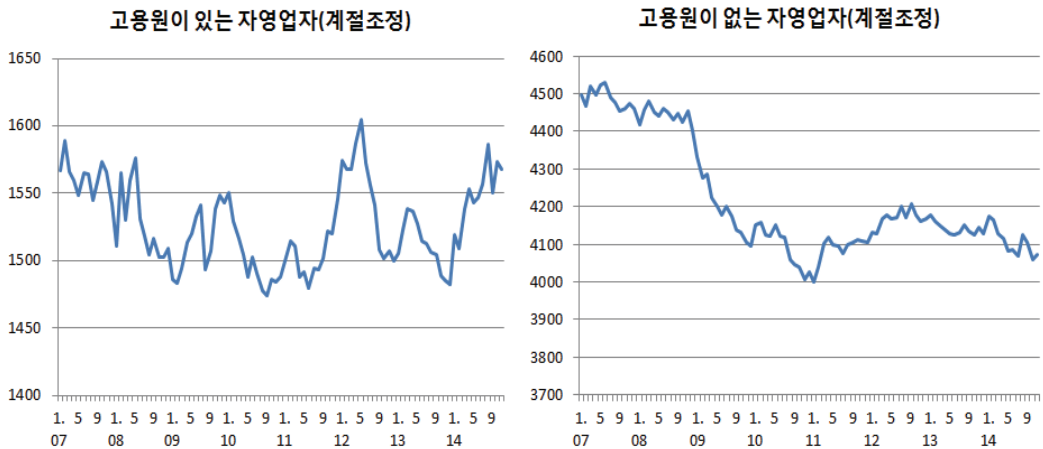
(단위: 천 명)



◎ 계절조정 수치로 최근 추이를 보면 감소폭이 크지 않았으나, 증가 추세도 보이지 않아 당분간 횡보양상을 이어갈 것으로 보임

[그림 18] 고용원 여부별 자영업자수 추이(계절조정)

(단위: 천 명)



자료: 통계청, KOSIS.

- ◎ 2014년 11월의 전년동기대비 자영업자의 업종별 증감을 보면, 고용원 있는 자영업자의 경우 음식·숙박업(34천 명 ↑), 건설업(29천 명 ↑)에서 증가
 - 고용원 없는 자영업자의 경우 협회 및 단체, 수리 및 기타 개인서비스업(40천 명 ↓), 음식·숙박업(23천 명 ↓), 농림어업(18천 명 ↓) 등에서 주로 감소

〈표 12〉 2014년 11월 자영업자의 업종별 증감

(단위: 천 명)

| | 고용원 있는 자영업자 | | 고용원 없는 자영업자 | |
|--------------------------|-------------|-------|-------------|--------|
| | 전년동월대비 증감 | 자영업자수 | 전년동월대비 증감 | 자영업자 수 |
| 농업, 임업 및 어업 | -8 | 50 | -18 | 884 |
| 제조업 | 6 | 209 | -1 | 198 |
| 하수, 폐기물 처리, 원료재생 및 환경복원업 | 2 | 3 | -1 | 3 |
| 건설업 | 29 | 178 | 19 | 245 |
| 도소매업 | -2 | 340 | -8 | 873 |
| 운수업 | -1 | 35 | -16 | 586 |
| 음식·숙박업 | 34 | 315 | -23 | 262 |
| 출판, 영상, 방송통신 및 정보서비스업 | 3 | 22 | -8 | 34 |
| 금융·보험업 | -5 | 6 | 6 | 22 |
| 부동산 및 임대업 | 5 | 38 | -4 | 97 |
| 전문·과학 및 기술서비스업 | -5 | 62 | 11 | 78 |
| 사업시설관리 및 사업지원서비스업 | 9 | 32 | 8 | 38 |
| 교육서비스업 | 8 | 87 | 1 | 276 |
| 보건 및 사회복지서비스업 | 10 | 90 | -1 | 4 |
| 예술·스포츠 및 여가관련 서비스업 | -1 | 29 | -5 | 106 |
| 협회 및 단체, 수리 및 기타 개인서비스업 | -2 | 84 | -40 | 371 |
| 기타 | 0 | 0 | 5 | 18 |
| 전 체 | 83 | 1,580 | -74 | 4,096 |

자료: 통계청, 「경제활동인구조사」 원자료, 각 연도.

4. 비경제활동인구 추이

- ◎ 앞서 [그림 5]에서 보았듯이 비경제활동인구는 몇 달째 크게 감소
 - 연로, 심신장애, 입시나 취업을 위한 통학을 제외한 대부분의 활동상태에서 비경
활인구 감소
 - 특히 정규교육기관의 통학에서 비경제활동인구 감소가 매우 커 전체 감소를 주도

〈표 13〉 비경활인구 활동상태별 증감

(단위: 천 명)

| | 2011 | 2012 | 2013 | 2012. 11 | 2013. 11 | 2014. 11 | 2014. 11 비경활 인구 수 |
|------------------|------|------|------|----------|----------|----------|-------------------------|
| 육아 | -5 | -2 | 1 | -5 | -12 | -28 | 1,442 |
| 가사 | 101 | 123 | -3 | 93 | -101 | -70 | 5,759 |
| 정규교육기관 통학 | -13 | 23 | 103 | 25 | 34 | -135 | 4,010 |
| 입시학원 통학 | 2 | -1 | -24 | 5 | -28 | 31 | 77 |
| 취업을 위한 학원, 기관 통학 | -40 | -34 | -2 | 13 | -64 | 46 | 200 |
| 취업준비 | -13 | 22 | 15 | 39 | 16 | -15 | 364 |
| 진학준비 | -5 | -31 | -5 | -14 | -11 | -27 | 111 |
| 연로 | -45 | 148 | 54 | 181 | -1 | 99 | 1,930 |
| 심신장애 | -26 | -22 | 11 | 23 | 7 | 38 | 443 |
| 군입대 대기 | 0 | 3 | 1 | 9 | 15 | -1 | 57 |
| 쉬었음 | 182 | -53 | -7 | -106 | 33 | -66 | 1,405 |
| 기타 | -16 | -46 | -9 | -28 | 4 | 17 | 104 |
| 비경활 계 | 112 | 128 | 141 | 234 | -108 | -113 | 15,902 |
| *취업준비 | -53 | -12 | 14 | 52 | -48 | 30 | 564 |
| *통학 | -50 | -12 | 77 | 42 | -58 | -59 | 4,287 |

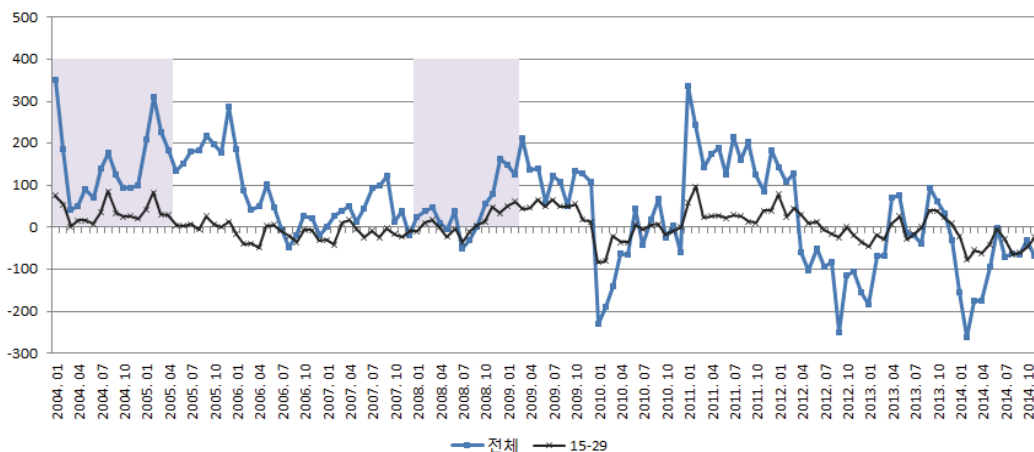
주: *취업준비는 취업준비와 취업을 위한 학원, 기관 통학의 합. *통학은 정규교육기관 통학, 입시학원 통학, 취업을 위한 학원, 기관 통학의 합.
 자료: 통계청, 「경제활동인구조사」 원자료, 각 연도.

- ◎ 쉬었음은 최근 10개월 연속 감소
 - 2014년 2월 263천 명 감소로 최저점을 기록한 이후 3월 174천 명↓, 4월 176천 명↓, 5월 94천 명↓, 6월 1천 명↓, 7월 72천 명↓, 8월 61천 명↓, 9월 64천 명

↓, 10월 32천 명↓으로 감소폭이 지속적으로 둔화되는 추세를 보였지만, 11월 67천 명↓으로 감소폭이 다시 확대됨

[그림 19] 쉬었음 증감 추이

(단위: 천 명)



주: 음영은 경기순환 기준순환일 기준 수축기.
자료: 통계청, 「경제활동인구조사」 원자료, 각 연도.

5. 사업체 특성에 따른 취업자 변화

- ◎ 2014년 11월 취업자(전년동월대비 취업자 수 438천 명 증가)는 제조업 고용증가폭의 조정에 의한 결과로 상용직과 임시직의 증가폭이 홍보하고 있는 가운데 지난 3월 이후 계속해서 감소해오던 일용직 취업자 수(31천 명 ↑)가 증가하였고, 고용원 없는 자영업자, 무급가족종사자를 중심으로 감소한 비임금근로자(71천 명 ↓)에 따른 영향
 - 농림어업 취업자는 2014년 3월부터 감소하기 시작하여 50세 이상 고용원 없는 자영업자와 무급가족종사자를 중심으로 1분기(12천 명 ↑), 2분기(54천 명 ↓), 3분기 121천 명 ↓)에 이어 11월에도 85천 명으로 감소하였으나 감소폭은 둔화
 - 제조업 취업자 수는 2014년 11월 현재 102천 명 증가하여 1~10월 평균인 150천 명에 비해 둔화

- 서비스업 고용은 2014년 11월 현재 전년동월대비 344천 명 증가하면서 1~10월 평균인 445천 명보다 저조
- 도소매업은 1~4월 평균 165천 명의 증가폭을 보이다가 5월(67천 명) → 6월(33천 명) 증가폭이 빠르게 둔화되었지만, 3분기 중 148천 명 ↑으로 회복 후 11월 현재 128천 명 증가
- 한편 음식·숙박업의 고용은 2013년 11월 이후부터 10개월 연속 10만 명 이상의 증가폭을 계속 유지하고 있으나 2014년 11월 현재 77천 명 ↑으로 증가폭 둔화
- 사업시설관리 및 사업지원서비스업은 1~10월 평균 2천 명의 증가폭을 보이다가 2014년 11월 47천 명으로 증가폭이 크게 확대(상용직 21천 명 ↑, 중소기업 47천 명 ↑)
- 장기적으로 증가 추세를 이어온 보건 및 사회복지서비스업의 고용도 증가세 유지 (2014년 11월 현재 158천 명 ↑)
- 지난해 고용감소세를 보였던 건설업은 2014년 들어 미약하게 증가세로 돌아서 2014년 11월 현재 84천 명으로 증가폭 확대
- 상용직은 도소매업(1~10월 평균 98천 명 → 10월 74천 명) 등에서의 증가폭 둔화와 건설업, 공공부문 등에서의 감소폭 확대로 1~10월 평균 461천 명 증가에서 2014년 11월 332천 명으로 증가폭 둔화
- 임시직은 2013년 3월(228천 명 ↓) 저점 이후 추세적으로 증가하여 도소매업(59천 명 ↑), 음식·숙박업(56천 명 ↑), 협회 및 단체, 수리 및 기타 개인서비스업(25천 명 ↑), 보건 및 사회복지서비스업(59천 명 ↑) 등 서비스업 대부분과 건설업(39천 명 ↑)에 걸쳐 증가하여 2014년 11월 현재 146천 명 증가
- 2014년 3월부터 8개월째 감소 중이었던 일용직은 건설업(13천 명 ↓), 도소매업(10천 명 ↓), 사업시설관리(35천 명 ↓)의 증가로 인하여 2014년 11월 31천 명 증가

〈표 14〉 산업별 고용증감 추이

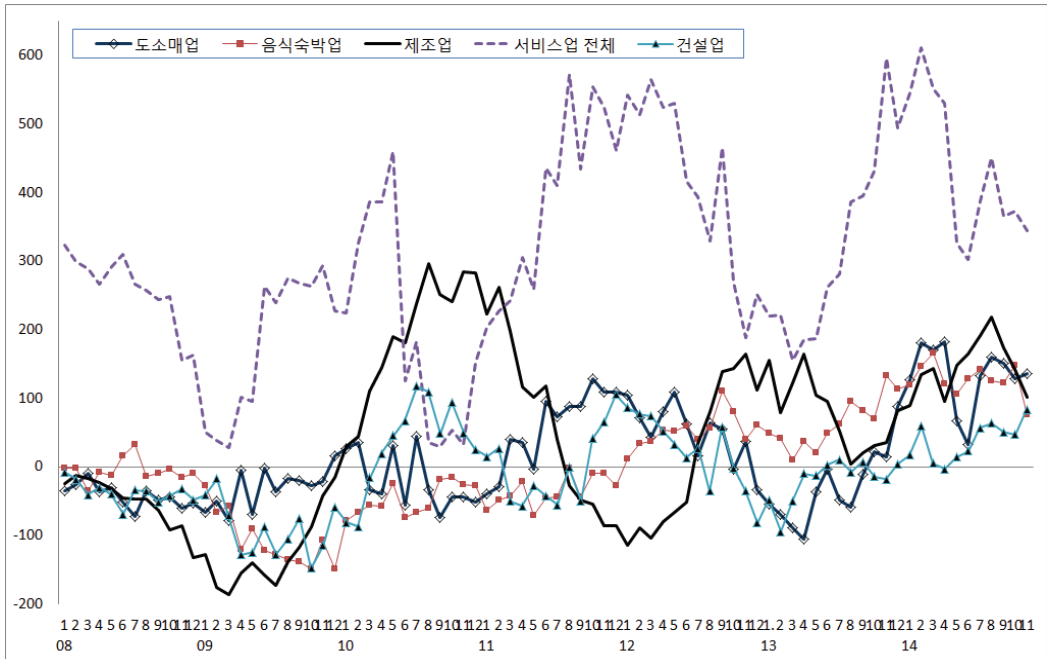
(단위 : 천 명, 전년대비, 전년동월대비)

| | 2011 | 2012 | 2013 | 2012. 11 | 2013. 11 | 2014. 11 |
|---------------------|------|------|------|----------|----------|----------|
| 취업자 전체 | 415 | 436 | 386 | 353 | 588 | 438 |
| 농업, 임업 및 어업 | -25 | -14 | -8 | 25 | -31 | -85 |
| 제조업 | 63 | 14 | 79 | 164 | 35 | 102 |
| 서비스업 | 386 | 416 | 318 | 187 | 596 | 344 |
| 도소매업 | 58 | 51 | -29 | 37 | 14 | 136 |
| 운수업 | 52 | 48 | 34 | 45 | 38 | -27 |
| 음식·숙박업 | -36 | 53 | 64 | 41 | 133 | 77 |
| 출판·영상·방송통신 및 정보서비스업 | 35 | -3 | -8 | -51 | 11 | 28 |
| 금융·보험업 | 38 | -4 | 22 | -28 | 12 | -38 |
| 부동산 및 임대업 | -31 | -0 | -1 | 0 | 22 | 6 |
| 전문·과학 및 기술서비스업 | 77 | 67 | -6 | 49 | -16 | 7 |
| 사업시설관리 및 사업지원서비스업 | 64 | 30 | 57 | 38 | 29 | 43 |
| (상용직) | 45 | 31 | 50 | 33 | 39 | 21 |
| (중소규모) | 63 | 41 | 55 | 41 | 28 | 47 |
| (사업지원서비스업) | 53 | 20 | 62 | 40 | 21 | 39 |
| 공공행정·국방 및 사회보장행정 | -9 | -0 | 14 | -43 | 71 | -43 |
| 교육서비스업 | -113 | 58 | 4 | 16 | 30 | 67 |
| 보건 및 사회복지서비스업 | 158 | 88 | 155 | 71 | 218 | 158 |
| 예술·스포츠 및 여가관련 서비스업 | 37 | -8 | -17 | -24 | 24 | 6 |
| 협회 및 단체, 기타 개인서비스업 | 45 | 25 | 26 | 28 | 14 | -46 |
| 가구 내 고용활동 등 | 3 | 13 | 5 | 9 | -11 | -52 |
| 건설업 | -2 | 22 | -19 | -35 | -18 | 84 |
| 민간부문 | 424 | 436 | 372 | 396 | 517 | 481 |
| 공공부문 | -9 | 0 | 14 | -43 | 71 | -43 |

자료 : 통계청, 「경제활동인구조사」, 각 연도.

[그림 20] 산업별 고용증감 추이

(단위: 천 명, 전년동월대비)



자료: 통계청, 「경제활동인구조사」 원자료, 각 연도.

◎ 2014년 11월 현재 중소기업·대규모 사업체 모두 고용은 증가하고 있지만 중소기업의 고용증가폭이 1~10월 평균 434천 명, 10월 332천 명으로 둔화세 다소 주춤

- 중소기업 고용은 상용직 증가폭이 횡보를 이어가는 가운데 3분기 중 216천 명 증가하였던 임시직의 증가폭이 둔화(11월 120천 명)되었으나 지난 3월부터 계속해서 마이너스 성장을 보이던 일용직이 29천 명 증가한 영향(남성 23천 명 ↑, 60대 이상 51천 명 ↑, 사업시설관리 35천 명 ↑, 건설업 14천 명 ↑)
- 중소기업 상용직은 전년동월대비 253천 명 증가로 1~10월 평균(332천 명)에 비해 둔화, 임시직은 120천 명 증가(도소매업 57천 명 ↑, 음식·숙박업 55천 명 ↑, 보건 및 사회복지서비스업 55천 명 ↑)
- 중소기업에서 신규채용은 1~10월 평균 3천 명 ↓에서 11월 89천 명 ↑으로 개선

〈표 15〉 사업체 규모별 고용증감 추이

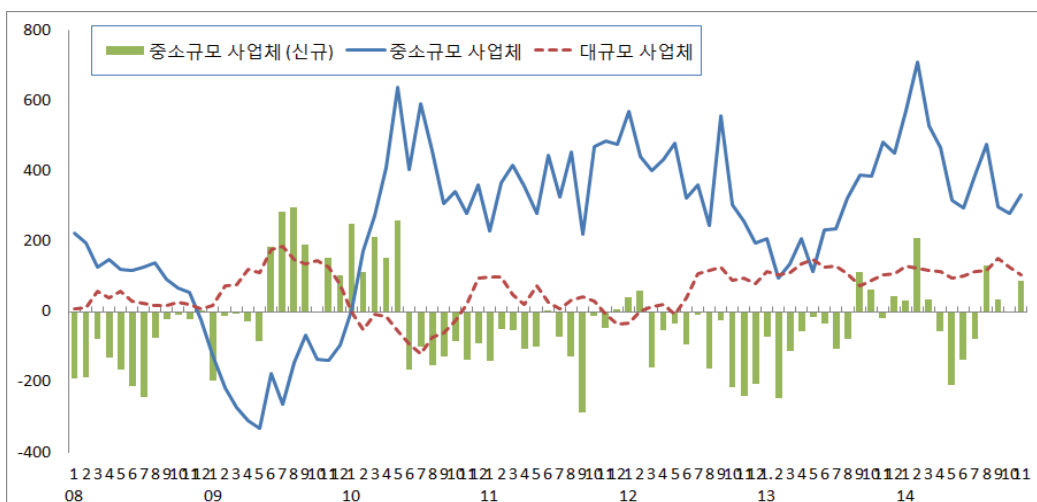
(단위 : 천 명, 전년대비, 전년동월대비)

| | 2011 | 2012 | 2013 | 2012. 11 | 2013. 11 | 2014. 11 |
|--------------|------|------|------|----------|----------|----------|
| 취업자 전체 | 415 | 436 | 386 | 353 | 588 | 438 |
| 중소규모 사업체 | 378 | 381 | 272 | 258 | 484 | 332 |
| 상용직 | 537 | 355 | 505 | 332 | 586 | 253 |
| 임시직 | -80 | 22 | -100 | -70 | 4 | 120 |
| 일용직 | -68 | -117 | -37 | -66 | -64 | 29 |
| 도소매업 | 57 | 58 | -29 | 48 | 9 | 127 |
| 음식·숙박업 | -40 | 54 | 62 | 44 | 129 | 81 |
| 신규채용 | -81 | -90 | -43 | -238 | -17 | 89 |
| (도소매+음식·숙박업) | -14 | -21 | -3 | -101 | 42 | 63 |
| (제조업) | -7 | -19 | -12 | -28 | -21 | -27 |
| (사업시설관리·서비스) | 1 | 5 | -12 | 3 | -33 | 40 |
| (건설업) | -29 | -13 | 22 | -2 | 1 | 28 |
| 대규모 사업체 | 37 | 55 | 114 | 95 | 105 | 106 |
| 신규채용 | 0 | -18 | 5 | -7 | 11 | -9 |
| (20대) | 0 | -10 | 4 | -1 | 9 | -12 |
| (30대) | -2 | 1 | 0 | 4 | -1 | 4 |

자료 : 통계청, 「경제활동인구조사」, 각 연도.

[그림 21] 사업체 규모별 취업자증감 추이

(단위 : 천 명, 전년동월대비)



자료 : 통계청, 「경제활동인구조사」, 각 연도.

〈표 16〉 중소기업 특징별 취업자 증감 추이

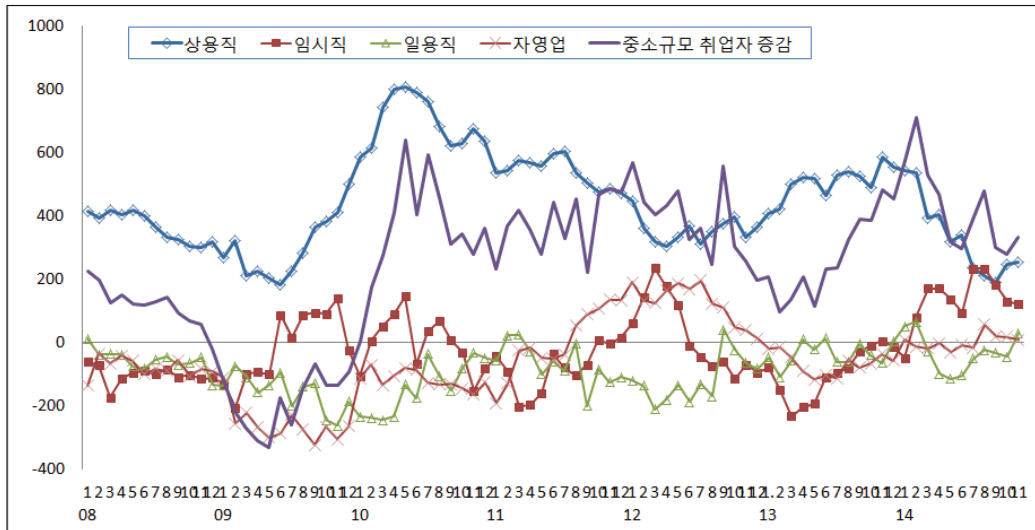
(단위 : 천 명, 전년대비, 전년동월대비)

| | | 2011 | 2012 | 2013 | 2012. 11 | 2013. 11 | 2014. 11 |
|-------------|---------------|------|------|------|----------|----------|----------|
| 중소규모 취업자 전체 | | 378 | 381 | 272 | 258 | 484 | 332 |
| 지위별 | 상용직 | 537 | 355 | 505 | 332 | 586 | 253 |
| | 임시직 | -80 | 22 | -100 | -70 | 4 | 120 |
| | 일용직 | -68 | -117 | -37 | -66 | -64 | 29 |
| | 자영업 | 1 | 124 | -67 | 38 | -36 | 9 |
| 산업별 | 제조업 | 76 | -41 | 39 | 48 | 11 | 52 |
| | 서비스업 | 329 | 417 | 256 | 214 | 522 | 272 |
| | 도소매업 | 57 | 58 | -29 | 48 | 9 | 127 |
| | 음식·숙박업 | -40 | 54 | 62 | 44 | 129 | 81 |
| | 금융보험업 | 34 | 9 | 21 | -8 | 2 | -35 |
| | 사업시설관리 | 63 | 41 | 55 | 41 | 28 | 47 |
| | 보건 및 사회복지서비스업 | 151 | 89 | 129 | 73 | 191 | 133 |
| | 건설업 | 2 | 18 | -20 | -39 | -16 | 102 |
| | 협회·단체·기타 개인 | 45 | 25 | 24 | 29 | 8 | -42 |
| | 전 체 | 537 | 355 | 505 | 332 | 586 | 253 |
| | 상용직 특징별 | 제조업 | 117 | 32 | 115 | 67 | 140 |
| 도소매업 | | 106 | 55 | 64 | 39 | 104 | 68 |
| 금융보험업 | | 22 | 7 | 21 | -7 | 8 | -26 |
| 사업시설관리 | | 129 | 109 | 105 | 118 | 115 | 69 |
| 전 체 | | -80 | 22 | -100 | -70 | 4 | 120 |
| 임시직 특징별 | 제조업 | -31 | -21 | -18 | 13 | -63 | -37 |
| | 건설업 | 20 | -17 | -16 | -50 | -4 | 40 |
| | 도소매업 | -21 | -6 | -42 | -14 | -21 | 57 |
| | 음식·숙박업 | -59 | 39 | 37 | 62 | 60 | 55 |
| | 보건 및 사회복지서비스업 | 23 | -12 | 8 | -39 | 59 | 55 |
| | 협회·단체·기타 개인 | 3 | 17 | -11 | 11 | -26 | 24 |

자료 : 통계청, 「경제활동인구조사」, 각 연도.

[그림 22] 중소기업 종사상 지위별 취업자 증감 추이

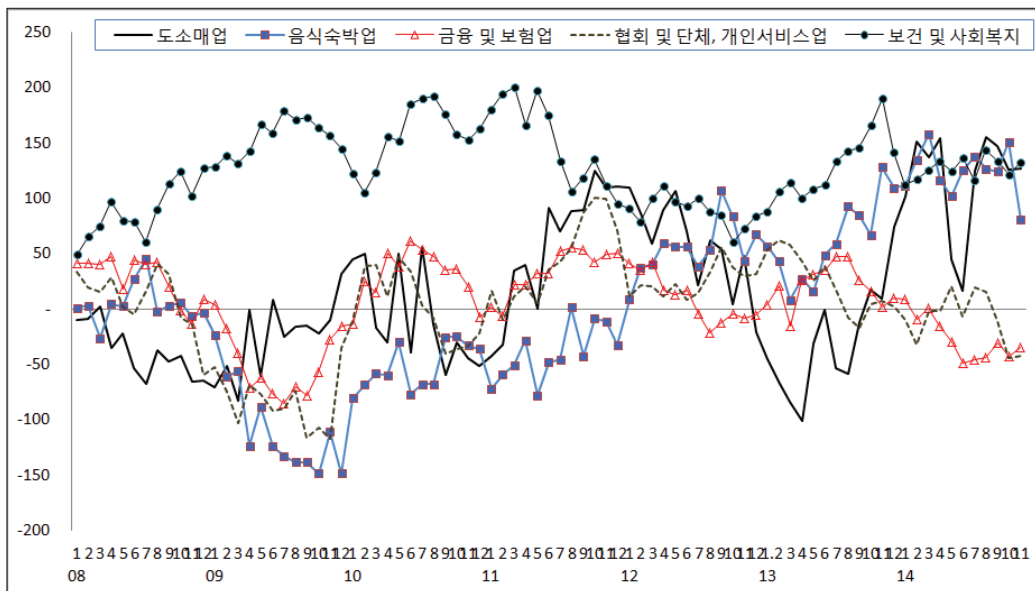
(단위 : 천 명, 전년동월대비)



자료 : 통계청, 「경제활동인구조사」, 각 연도.

[그림 23] 중소기업 산업별 취업자 증감 추이

(단위 : 천 명, 전년동월대비)

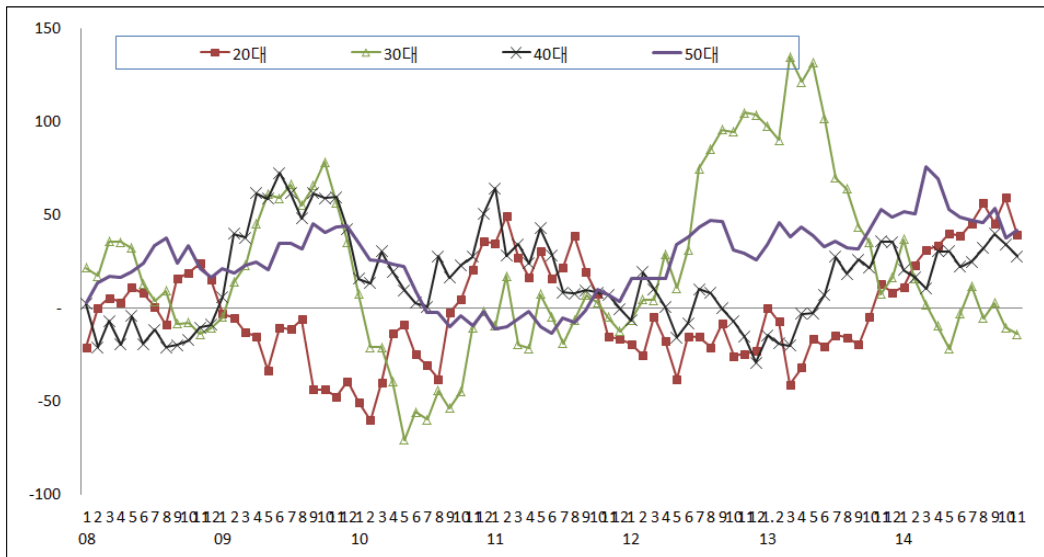


자료 : 통계청, 「경제활동인구조사」, 각 연도.

- 한편 대규모 사업체의 고용은 11월 현재 전년동월대비 106천 명 증가하면서 1~10월 평균(120천 명 ↑)에 비해 고용증가폭 둔화
- 대규모 사업체 20대 연령층의 고용은 2013년 3월 저점을 지난 이후 2014년 11월 현재 39천 명 ↑으로 증가세 지속
- 그러나 대규모 사업체에서 신규채용은 3월 이후 8개월 연속 감소(11월 현재 9천 명 ↓)

[그림 24] 대규모 사업체 연령별 취업자 증감 추이

(단위: 천 명, 전년동월대비)



자료: 통계청, 「경제활동인구조사」, 각 연도.

- ◎ 직종별로는 전문가 및 관련종사자와 서비스 및 판매종사자, 사무종사자의 증가폭 둔화 지속
 - 2014년 11월 전문가 및 관련종사자는 전년동월대비 137천 명(1~10월 평균 161천 명 ↑) 증가, 서비스종사자는 전년동월대비 80천 명(1~10월 평균 131천 명 ↑), 판매종사자는 63천 명(1~10월 평균 77천 명 ↑) 증가
 - 사무종사자는 전년동월대비 5천 명(1~10월 평균 109천 명 ↑)으로 증가폭이 크게 둔화

- 8개월 연속 감소 중인 농림어업숙련종사자의 고용은 11월 현재 80천 명으로 감소 폭이 둔화되는 양상

〈표 17〉 직종별 고용증감 추이

(단위 : 천 명, 전년대비, 전년동월대비)

| | 2011 | 2012 | 2013 | 2012. 11 | 2013. 11 | 2014. 11 |
|--------------------|------|------|------|----------|----------|----------|
| 취업자 전체 | 415 | 436 | 386 | 353 | 588 | 438 |
| 관리자 | -47 | -51 | -61 | -52 | -28 | -12 |
| 전문가 및 관련종사자 | 114 | 106 | 175 | 64 | 246 | 137 |
| 여성 | 75 | 68 | 130 | 68 | 156 | 129 |
| 보건 및 사회복지서비스업 | 102 | 79 | 112 | 79 | 108 | 84 |
| 교육서비스업 | -108 | 30 | 18 | 2 | 39 | 49 |
| 사무종사자 | 252 | 108 | 118 | 33 | 161 | 5 |
| 서비스종사자 | 35 | 77 | 29 | 50 | 81 | 80 |
| 남성 | 14 | 34 | 23 | 27 | 57 | 48 |
| 도소매업 | -1 | 2 | 4 | -1 | 3 | -10 |
| 음식·숙박업 | 28 | 3 | 12 | -3 | 21 | 37 |
| 협회 및 단체, 기타 개인서비스업 | 19 | 47 | 0 | 38 | -5 | -10 |
| 판매종사자 | -39 | 114 | 23 | 130 | 11 | 63 |
| 여성 | -62 | 26 | 9 | 37 | 27 | 60 |
| 도소매업 | -47 | 78 | 0 | 93 | -32 | 46 |
| 음식·숙박업 | 17 | 16 | 21 | 10 | 30 | 24 |
| 기능원 및 관련기능종사자 | 12 | 29 | -58 | -12 | -58 | 85 |
| 장치·기계조작 및 조립종사자 | 69 | 99 | 135 | 134 | 110 | 29 |
| 단순노무종사자 | 42 | -52 | 23 | -27 | 79 | 131 |

자료 : 통계청, 「경제활동인구조사」, 각 연도.

〈표 18〉 단순노무종사자 특성별 고용증감 추이

(단위 : 천 명, 전년대비, 전년동월대비)

| | 2011 | 2012 | 2013 | 2012. 11 | 2013. 11 | 2014. 11 |
|--------------|------|------|------|----------|----------|----------|
| 취업자 전체 | 415 | 436 | 386 | 353 | 588 | 438 |
| 단순노무종사자 | 42 | -52 | 23 | -27 | 79 | 131 |
| 60세 이상 | 28 | 68 | 62 | 41 | 106 | 96 |
| 건설 및 광업관련 | -6 | -25 | 17 | -27 | 21 | 16 |
| 운송관련 | 34 | 0 | -15 | -6 | 6 | 65 |
| 제조관련 | 10 | -45 | 8 | 12 | -20 | -14 |
| 청소 및 경비관련 | -10 | 15 | 10 | -1 | 37 | 22 |
| 가사·음식 및 판매관련 | 24 | 23 | 22 | 10 | 29 | 58 |
| 농림어업 및 기타서비스 | -10 | -20 | -19 | -15 | 4 | -16 |
| 일용직 | 4 | -80 | -29 | -54 | -64 | 21 |
| 건설 및 광업관련 | -8 | -17 | 10 | -25 | 11 | 11 |
| 운송관련 | 3 | -10 | -3 | 7 | 1 | 11 |
| 제조관련 | -5 | -17 | -16 | -1 | -30 | 11 |
| 청소 및 경비관련 | 17 | -3 | -10 | -5 | -18 | -14 |
| 가사·음식 및 판매관련 | -5 | -19 | -4 | -30 | -12 | 16 |
| 농림어업 및 기타서비스 | 1 | -13 | -7 | 0 | -16 | -14 |

자료 : 통계청, 「경제활동인구조사」, 각 연도.

- ◎ 임금근로자의 신규채용은 상용직(9천 명 ↑), 임시직(19천 명 ↑), 일용직(52천 명 ↑) 모두 증가하여 80천 명 증가
 - 상용직 신규채용은 2014년 1분기 평균 26천 명 증가하였으나 2분기(31천 명 ↓)와 3분기(10천 명 ↓) 감소하다가 11월에는 9천 명 ↑
 - 신규채용은 중소기업체를 위주로 도소매업(35천 명 ↑), 음식·숙박업(28천 명 ↑), 사업시설관리서비스업(42천 명 ↑), 협회 및 단체, 수리 및 기타 개인서비스업(9천 명 ↑) 등에서 증가한 반면 제조업에서는 25천 명 감소함
 - 신규채용 중 일용직은 사업시설관리 및 사업지원서비스업(34천 명 ↑)과 건설업(25천 명 ↑)을 중심으로 증가함

〈표 19〉 임금근로자의 신규채용 증감 추이

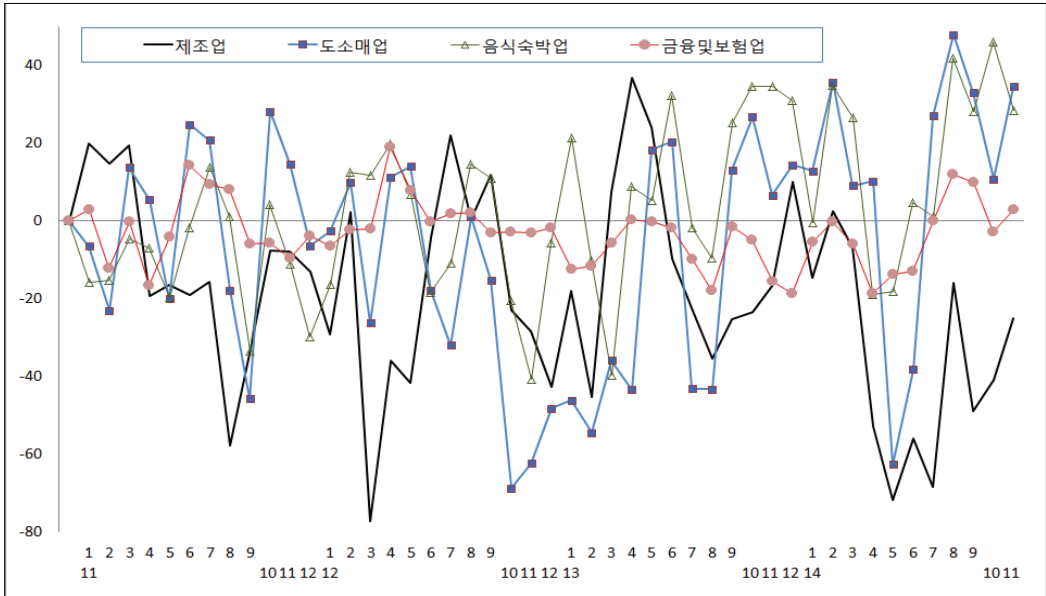
(단위 : 천 명, 전년대비, 전년동월대비)

| | | 2011 | 2012 | 2013 | 2012. 11 | 2013. 11 | 2014. 11 | |
|-----------|-----------|------------|------|------|----------|----------|----------|-----|
| 임금근로자 전체 | | 426 | 315 | 483 | 292 | 631 | 509 | |
| 근속 기간별 | 3개월 미만 | -81 | -108 | -37 | -245 | -6 | 80 | |
| | 3~12개월 미만 | -48 | 17 | -75 | 12 | 138 | -51 | |
| | 12개월 이상 | 556 | 406 | 595 | 525 | 499 | 480 | |
| 신규 채용 | 지위별 | 상용 | 29 | -5 | 0 | -92 | 57 | 9 |
| | | 임시 | -83 | -56 | -48 | -96 | -45 | 19 |
| | | 일용 | -27 | -47 | 11 | -58 | -17 | 52 |
| | 산업별 | 제조업 | -11 | -21 | -10 | -28 | -17 | -25 |
| | | 서비스업 | -44 | -62 | -39 | -213 | 29 | 74 |
| | | 도소매업 | -1 | -20 | -14 | -62 | 7 | 35 |
| | | 음식·숙박업 | -10 | -3 | 11 | -41 | 35 | 28 |
| | | 전문·과학 및 기술 | 7 | -4 | -5 | -33 | 6 | -5 |
| | | 사업시설관리 등 | -1 | 5 | -11 | 4 | -32 | 42 |
| | | 협회 및 단체 등 | 1 | -1 | -1 | -9 | 4 | 9 |
| | 건설업 | -28 | -12 | 21 | -3 | 3 | 24 | |
| | 규모별 | 중소규모 | -81 | -90 | -43 | -238 | -17 | 89 |
| | | 대규모 | 0 | -18 | 5 | -7 | 11 | -9 |

주 : 신규채용은 근속기간이 3개월 미만인 근로자로 간주.
 자료 : 통계청, 「경제활동인구조사」, 각 연도.

[그림 25] 산업별 신규채용 증감 추이

(단위 : 천 명, 전년동월대비)



주 : 신규채용은 근속기간이 3개월 미만인 근로자로 간주.
 자료 : 통계청, 「경제활동인구조사」, 각 연도.

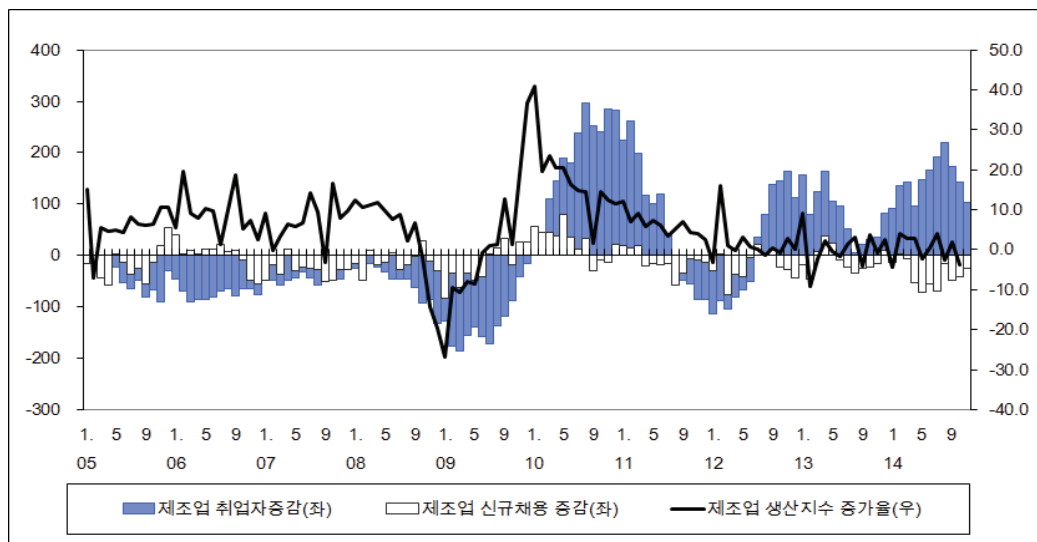
(1) 제조업 부문 : 생산 감소, 고용증가세 둔화

- ◎ 제조업 부문의 생산증가율은 2014년 10월 현재 전년동월대비 3.9% 감소
 - 제조업 고용은 2014년 11월 현재 전년동월대비 102천 명 증가, 그러나 신규채용은 25천 명 감소하여 9개월 연속 감소세 지속

- ◎ 제조업 고용은 2012년 7월부터 지속적으로 증가세를 이어오고 있으며, 2014년 1~10월 평균 150천 명 증가, 11월은 102천 명 증가
 - 제조업은 상용직과 고용원 없는 자영업자를 제외한 다른 종사상 지위에서 모두 고용이 감소. 제조업 임시직은 11월 현재 전년동월대비 42천 명 감소
 - 2014년 6월 이후 20대 제조업 취업자 수 증가세가 유지되고 있으며 11월 현재 62천 명 증가

[그림 26] 제조업 고용증감 및 생산증가율 추이

(단위 : 천 명, 전년동월대비)



자료 : 통계청, 「경제활동인구조사」, 각 연도.

〈표 20〉 제조업 취업자 고용증감 추이

(단위 : 천 명, 전년대비, 전년동월대비)

| | | 2011 | 2012 | 2013 | 2012. 11 | 2013. 11 | 2014. 11 |
|------------|-------------|------|------|------|----------|----------|----------|
| 제조업 취업자 전체 | | 63 | 14 | 79 | 164 | 35 | 102 |
| (신규채용) | | -11 | -20 | -10 | -28 | -17 | -25 |
| 지위별 | 상용직 | 110 | 84 | 152 | 178 | 158 | 170 |
| | 임시직 | -37 | -18 | -14 | 19 | -60 | -42 |
| | 일용직 | -4 | -26 | -19 | -11 | -26 | -12 |
| | 고용원 있는 자영업자 | 2 | -7 | -16 | -11 | -12 | 6 |
| | 고용원 없는 자영업자 | -3 | -6 | -12 | -8 | -9 | -1 |
| | 무급가족종사자 | -5 | -12 | -12 | -3 | -15 | -18 |
| 성 별 | 남성 | 26 | 19 | 92 | 124 | 54 | 96 |
| | 여성 | 37 | -5 | -12 | 40 | -19 | 6 |
| 연령별 | 20대 | -19 | -26 | -26 | 4 | -29 | 62 |
| | 30대 | 0 | -23 | 74 | 64 | 57 | -35 |
| | 40대 | 20 | -3 | -43 | 15 | -64 | 3 |
| | 50대 | 46 | 49 | 60 | 60 | 78 | 52 |
| 규모별 | 중소규모 | 76 | -41 | 39 | 48 | 11 | 52 |

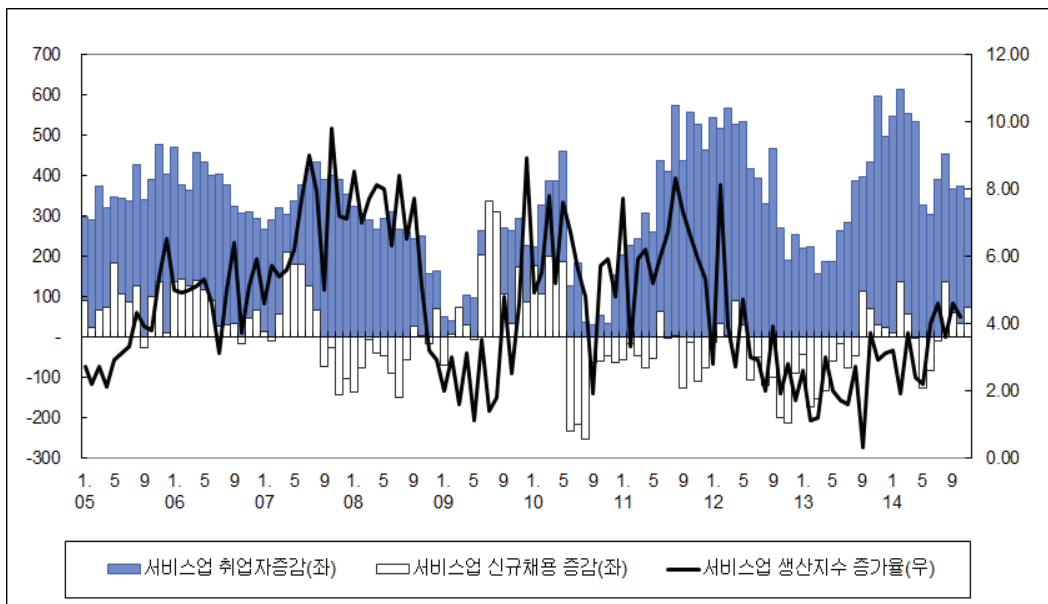
자료 : 통계청, 「경제활동인구조사」, 각 연도.

(2) 서비스업 부문 : 생산 증가, 고용증가폭 둔화

- ◎ 서비스업 부문의 생산은 2014년 9월 현재 전년동월대비 4.2% 증가
 - 서비스업 고용은 2014년 11월 현재 전년동월대비 344천 명으로 증가폭 다소 완화, 신규채용은 74천 명 ↑으로 확대폭 증가

[그림 27] 서비스업 취업자 증감 및 서비스업 생산증가를 추이

(단위 : 천 명, %, 전년동월대비)



자료 : 통계청, 「경제활동인구조사」, 각 연도.

- ◎ 2014년 11월 서비스업 고용은 상용직 증가폭 확대와 임시직 증가세가 다소 둔화된 결과
 - 서비스업 상용직은 2014년 상반기 중 337천 명 증가하였으나 3분기부터 96천 명으로 증가폭이 둔화, 11월 들어서는 189천 명으로 증가. 한편 임시직은 2014년 상반기 중 115천 명 증가에서 7월부터 빠르게 확대되어 11월 현재 155천 명 증가
 - 2014년 11월 서비스업 상용직 고용증가분 189천 명 중 166천 명이 여성이고 50세 이상에 집중되었으며 이들은 도소매업(74천 명 ↑), 보건 및 사회복지서비스업(90천 명 ↑)에서 증가

- 서비스업 임시직은 도소매업, 음식·숙박업, 보건 및 사회복지서비스업을 중심으로 증가

〈표 21〉 서비스업 특징별 고용증감 추이

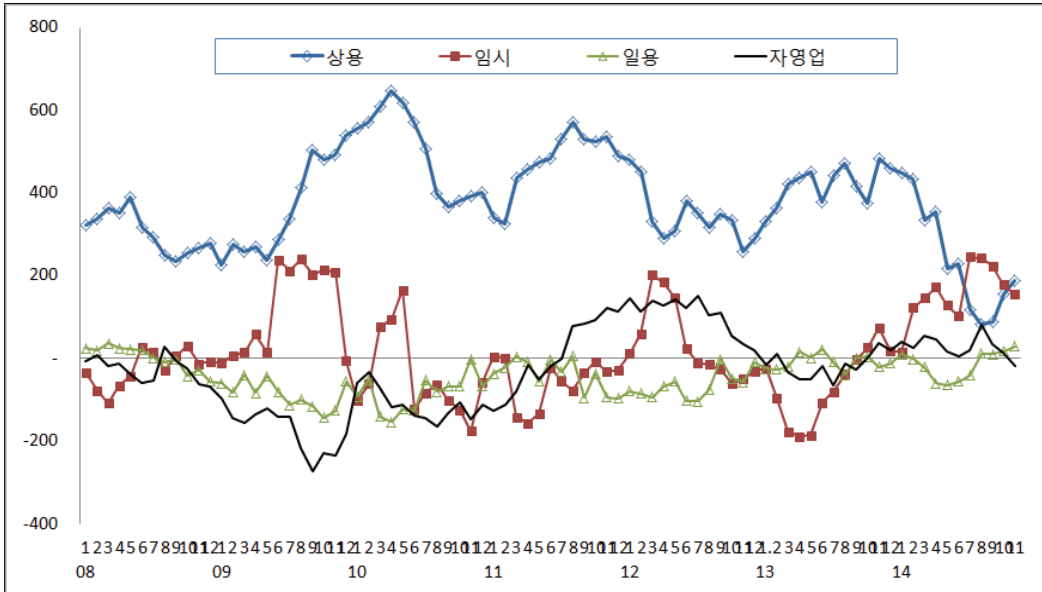
(단위 : 천 명, 전년대비, 전년동월대비)

| | | 2011 | 2012 | 2013 | 2012. 11 | 2013. 11 | 2014. 11 |
|-------------|------------------|------|------|------|----------|----------|----------|
| 서비스업 취업자 전체 | | 386 | 416 | 318 | 187 | 596 | 344 |
| (신규채용) | | -44 | -62 | -39 | -213 | 29 | 74 |
| 지위별 | 상용직 | 475 | 345 | 419 | 259 | 482 | 189 |
| | 임시직 | -57 | 36 | -65 | -49 | 74 | 155 |
| | 일용직 | -39 | -65 | -9 | -58 | -21 | 30 |
| | 고용원 있는 자영업자 | 6 | 52 | -12 | -1 | 0 | 56 |
| | 고용원 없는 자영업자 | 2 | 53 | -4 | 36 | 38 | -75 |
| | 무급가족종사자 | -0 | -6 | -11 | 0 | 22 | -11 |
| 성 별 | 남성 | 236 | 175 | 93 | 18 | 256 | 69 |
| | 여성 | 150 | 241 | 225 | 169 | 340 | 274 |
| 연령별 | 20대 | -21 | -22 | -8 | -73 | 78 | -7 |
| | 30대 | 1 | 26 | -76 | -45 | -55 | 3 |
| | 40대 | 56 | 36 | 95 | 26 | 155 | 10 |
| | 50세 | 214 | 212 | 184 | 172 | 185 | 116 |
| | 60세 이상 | 113 | 164 | 132 | 102 | 238 | 211 |
| 산업별 | 도소매업 | 58 | 51 | -29 | 37 | 14 | 136 |
| | 음식·숙박업 | -36 | 53 | 64 | 41 | 133 | 77 |
| | 보건 및 사회복지서비스업 | 158 | 88 | 155 | 71 | 218 | 158 |
| | 교육서비스업 | -113 | 58 | 4 | 16 | 30 | 67 |
| | 금융·보험업 | 38 | -4 | 22 | -28 | 12 | -38 |
| | 사업시설관리 | 64 | 30 | 57 | 38 | 29 | 43 |
| | 협회·단체, 기타 개인서비스업 | 45 | 25 | 26 | 28 | 14 | -46 |

자료 : 통계청, 「경제활동인구조사」, 각 연도.

[그림 28] 서비스업 종사상 지위별 취업자 증감 추이

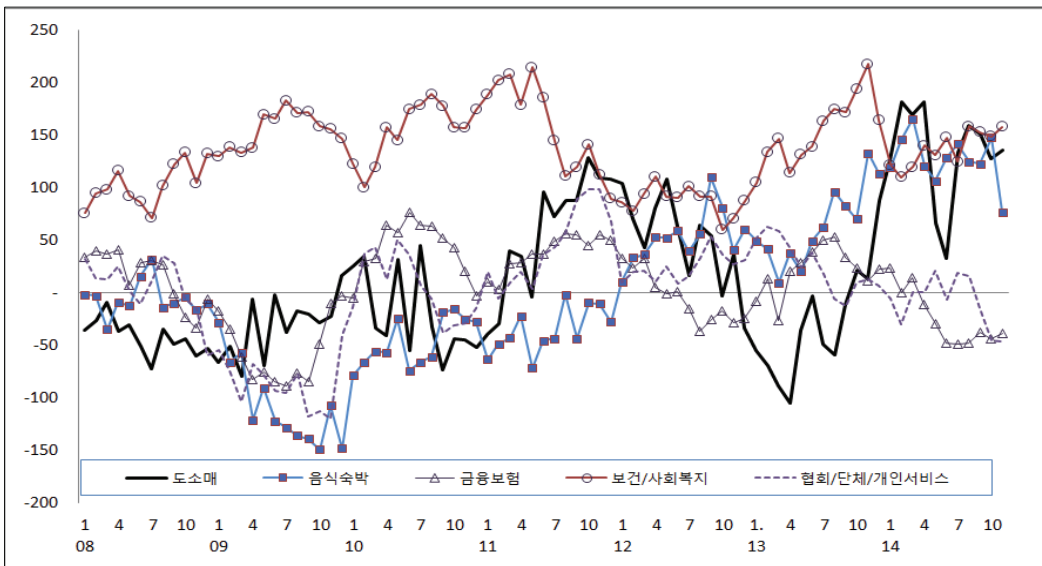
(단위 : 천 명, 전년동월대비)



자료 : 통계청, 「경제활동인구조사」, 각 연도.

[그림 29] 서비스업 업종별 취업자 증감 추이

(단위 : 천 명, 전년동월대비)



자료 : 통계청, 「경제활동인구조사」, 각 연도.

〈표 22〉 서비스업 종사상 지위별 취업자 증감 추이

(단위 : 천 명, 전년대비, 전년동월대비)

| | | 2011 | 2012 | 2013 | 2012. 11 | 2013. 11 | 2014. 11 |
|-----|-----------|------|------|------|----------|----------|----------|
| 상용직 | 소계 | 475 | 345 | 419 | 259 | 482 | 189 |
| | 남성 | 212 | 126 | 159 | 30 | 202 | 24 |
| | 여성 | 263 | 220 | 261 | 229 | 281 | 166 |
| | 20대 | 32 | -11 | 38 | -34 | 99 | -32 |
| | 30대 | 161 | 98 | 51 | 69 | 35 | -7 |
| | 40대 | 151 | 102 | 175 | 95 | 188 | 15 |
| | 50세이상 | 130 | 153 | 154 | 124 | 163 | 211 |
| | 도소매업 | 107 | 51 | 68 | 30 | 113 | 74 |
| | 음식·숙박업 | 25 | 5 | 33 | 30 | 42 | 23 |
| | 보건 및 사회복지 | 130 | 112 | 132 | 119 | 146 | 90 |
| | 금융보험업 | 23 | -4 | 25 | -19 | 11 | -23 |
| | 교육서비스업 | -51 | 33 | 22 | 29 | 2 | 37 |
| | 공공행정 | 47 | 9 | 7 | -44 | 31 | -35 |
| 일용직 | 소계 | -39 | -65 | -9 | -58 | -21 | 30 |
| | 도소매업 | 0 | -14 | -13 | -4 | -37 | 10 |
| | 사업시설관리 | 4 | -1 | -2 | 1 | -11 | 35 |
| 임시직 | 소계 | -57 | 36 | -65 | -49 | 74 | 155 |
| | 남성 | 1 | 12 | -48 | -29 | 6 | 86 |
| | 여성 | -58 | 24 | -17 | -21 | 68 | 69 |
| | 20대 | -48 | 4 | -44 | -11 | -61 | 66 |
| | 30대 | -72 | -61 | -102 | -113 | -50 | -6 |
| | 40대 | -22 | -27 | -7 | -16 | 17 | 4 |
| | 50세이상 | 63 | 116 | 86 | 91 | 153 | 86 |
| | 도소매업 | -19 | -10 | -45 | -19 | -22 | 59 |
| | 음식·숙박업 | -58 | 39 | 36 | 63 | 58 | 56 |
| | 사업시설관리 | 21 | -1 | 1 | -3 | -14 | -31 |
| | 보건 및 사회복지 | 29 | -16 | 7 | -41 | 56 | 59 |
| | 가구내 고용 등 | 7 | 18 | 3 | 13 | -14 | -42 |

자료 : 통계청, 「경제활동인구조사」, 각 연도.

- ◎ 서비스업 고용을 산업별로 보면 장기적으로 증가 추세인 보건 및 사회복지서비스업과 더불어 내수에 기반한 대표적인 업종인 도소매업과 음식·숙박업에 집중

- 2014년 11월 현재 보건 및 사회복지서비스업의 고용은 전년동월대비 158천 명 증가함으로써 2013년에 이어 서비스업 고용증가세를 견인
- 도소매업은 2013년 10월부터 서비스업의 고용증가를 견인해 왔으나 5월(67천 명)에 이어 6월(33천 명) 증가폭이 빠르게 둔화된 3분기 중 신규채용이 36천 명 증가하는 등 회복하여 11월 136천 명 증가
- 음식·숙박업의 고용은 2013년 11월부터 지속적으로 10만 명 이상 증가하던 증가세가 다소 둔화(11월 77천 명↑)

〈표 23〉 서비스업 세부 산업별 취업자 증감 추이

(단위 : 천 명, 전년대비, 전년동월대비)

| | | 2011 | 2012 | 2013 | 2012. 11 | 2013. 11 | 2014. 11 |
|-------------|-------------|------|------|------|----------|----------|----------|
| 도소매업 | 전 체 | 58 | 51 | -29 | 37 | 14 | 136 |
| | 상용직 | 107 | 51 | 68 | 30 | 113 | 74 |
| | 임시직 | -19 | -10 | -45 | -19 | -22 | 59 |
| | 일용직 | -0 | -14 | -13 | -4 | -37 | 10 |
| | 고용원 있는 자영업자 | 10 | 5 | -20 | -25 | -11 | -2 |
| | 고용원 없는 자영업자 | -32 | 23 | -15 | 40 | -32 | -8 |
| | 무급가족종사자 | -8 | -5 | -5 | 16 | 2 | 4 |
| | 남성 | 82 | 18 | -46 | -5 | -14 | 61 |
| | 여성 | -24 | 33 | 17 | 43 | 28 | 75 |
| 음식 숙박업 | 전 체 | -36 | 53 | 64 | 41 | 133 | 77 |
| | 상용직 | 25 | 5 | 33 | 30 | 42 | 23 |
| | 임시직 | -58 | 39 | 36 | 63 | 58 | 56 |
| | 일용직 | -8 | -28 | 13 | -32 | 15 | -4 |
| | 고용원 있는 자영업자 | 9 | 25 | -15 | 0 | -16 | 34 |
| | 고용원 없는 자영업자 | -3 | 2 | -5 | -15 | 15 | -23 |
| | 무급가족종사자 | -2 | 10 | 2 | -5 | 20 | -10 |
| | 남성 | -9 | 28 | 35 | 23 | 80 | 37 |
| | 여성 | -26 | 25 | 29 | 18 | 53 | 39 |
| 보건업 사회복지 | 전 체 | 158 | 88 | 155 | 71 | 218 | 158 |
| | 상용직 | 130 | 112 | 132 | 119 | 146 | 90 |
| | 임시직 | 29 | -16 | 7 | -41 | 56 | 59 |
| | 일용직 | -4 | -7 | 0 | -6 | 2 | 3 |
| | 고용원 있는 자영업자 | -0 | 0 | 16 | 4 | 14 | 10 |

| | | 2011 | 2012 | 2013 | 2012. 11 | 2013. 11 | 2014. 11 |
|--------------------------|-------------|------|------|------|----------|----------|----------|
| | 고용원 없는 자영업자 | 0 | -2 | -1 | -2 | -1 | -1 |
| | 무급가족종사자 | 3 | -0 | 1 | -2 | 0 | -3 |
| | 남성 | 19 | 13 | 33 | 12 | 62 | 30 |
| | 여성 | 140 | 75 | 122 | 59 | 156 | 128 |
| 금융·보험 업 | 전 체 | 38 | -4 | 22 | -28 | 12 | -38 |
| | 상용직 | 23 | -4 | 25 | -19 | 11 | -23 |
| | 임시직 | 14 | 2 | -2 | 0 | 0 | -14 |
| | 일용직 | -3 | 0 | 1 | 1 | 1 | -1 |
| | 비임금근로자 | 4 | -1 | -2 | -10 | 0 | 1 |
| | 남성 | 5 | -18 | 17 | -31 | 24 | -17 |
| | 여성 | 33 | 14 | 5 | 3 | -12 | -22 |
| 협회·단체 및 기타 개 인 서비스 | 전 체 | 45 | 25 | 26 | 28 | 14 | -46 |
| | 상용직 | 41 | -9 | 39 | 2 | 44 | -27 |
| | 임시직 | 2 | 18 | -12 | 11 | -26 | 25 |
| | 일용직 | -7 | 8 | -2 | -5 | 4 | 4 |
| | 비임금근로자 | 9 | 8 | 1 | 20 | -9 | -47 |
| | 남성 | 26 | 2 | 12 | 8 | -10 | -72 |
| | 여성 | 19 | 23 | 14 | 20 | 24 | 26 |
| 교육업 | 전 체 | -113 | 58 | 4 | 16 | 30 | 67 |
| | 상용직 | -51 | 33 | 22 | 29 | 2 | 37 |
| | 임시직 | -32 | 9 | -38 | -41 | -2 | 21 |
| | 일용직 | 3 | -3 | -4 | 2 | 0 | 2 |
| | 비임금근로자 | -33 | 19 | 23 | 27 | 30 | 8 |
| | 남성 | -43 | 16 | 18 | -2 | 36 | 38 |
| | 여성 | -70 | 42 | -14 | 19 | -6 | 29 |
| 가구내 고 용 등 | 전 체 | 3 | 13 | 5 | 9 | -11 | -52 |
| | 상용직 | 0 | 0 | 0 | 0 | -1 | 1 |
| | 임시직 | 7 | 18 | 3 | 13 | -14 | -42 |
| | 일용직 | -5 | -5 | 0 | -2 | -8 | -15 |
| | 비임금근로자 | 0 | 1 | 3 | -3 | 11 | 5 |
| | 여성 | 4 | 14 | 7 | 8 | -11 | -51 |
| | 50대 이상 | 9 | 18 | 7 | 19 | -14 | -46 |

자료 : 통계청, 「경제활동인구조사」, 각 연도.

(3) 건설업 부문 : 생산감소와 고용증가

- 건설업의 2014년 10월 생산은 전년동월대비 5.9% 감소, 11월 현재 고용은 임시직 (39천 명)과 비임금근로자(51천 명)를 중심으로 전년동월대비 84천 명 증가
- 주로 중소기업에서 고용이 증가한 반면, 대규모 사업체에서는 고용이 감소 (18천 명 ↓)
- 건설업 신규채용은 24천 명 증가(1~10월 평균 11천 명 ↑)

〈표 24〉 건설업 특징별 취업자 증감 추이

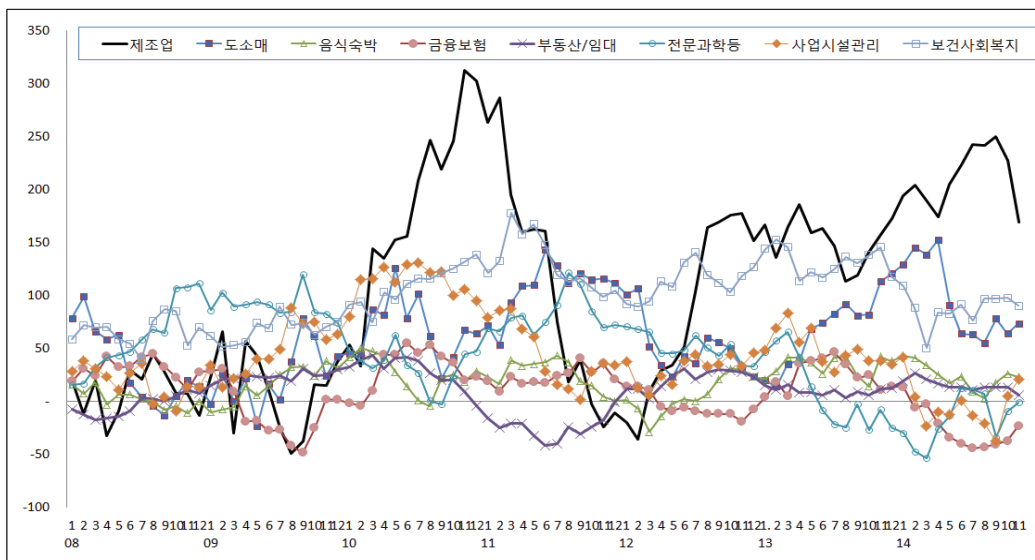
(단위 : 천 명, 전년대비, 전년동월대비)

| | | 2011 | 2012 | 2013 | 2012. 11 | 2013. 11 | 2014. 11 |
|------------|-------------|------|------|------|----------|----------|----------|
| 건설업 취업자 전체 | | -2 | 22 | -19 | -35 | -18 | 84 |
| (신규채용) | | -28 | -12 | 21 | -3 | 3 | 24 |
| 지위별 | 상용직 | -7 | 11 | 24 | -7 | 33 | -19 |
| | 임시직 | 20 | -18 | -16 | -51 | -2 | 39 |
| | 일용직 | -28 | -12 | 0 | 7 | -1 | 13 |
| | 고용원 있는 자영업자 | 4 | 5 | -15 | 6 | -23 | 29 |
| | 고용원 없는 자영업자 | 8 | 33 | -8 | 7 | -17 | 19 |
| 성 별 | 남성 | 8 | 31 | -12 | -20 | -18 | 79 |
| 규모별 | 중소규모 | 2 | 18 | -20 | -39 | -16 | 102 |
| | 대규모 | -5 | 4 | 1 | 4 | -2 | -18 |

자료 : 통계청, 「경제활동인구조사」, 각 연도.

[부도 1] 상용직 산업별 취업자 증감 추이

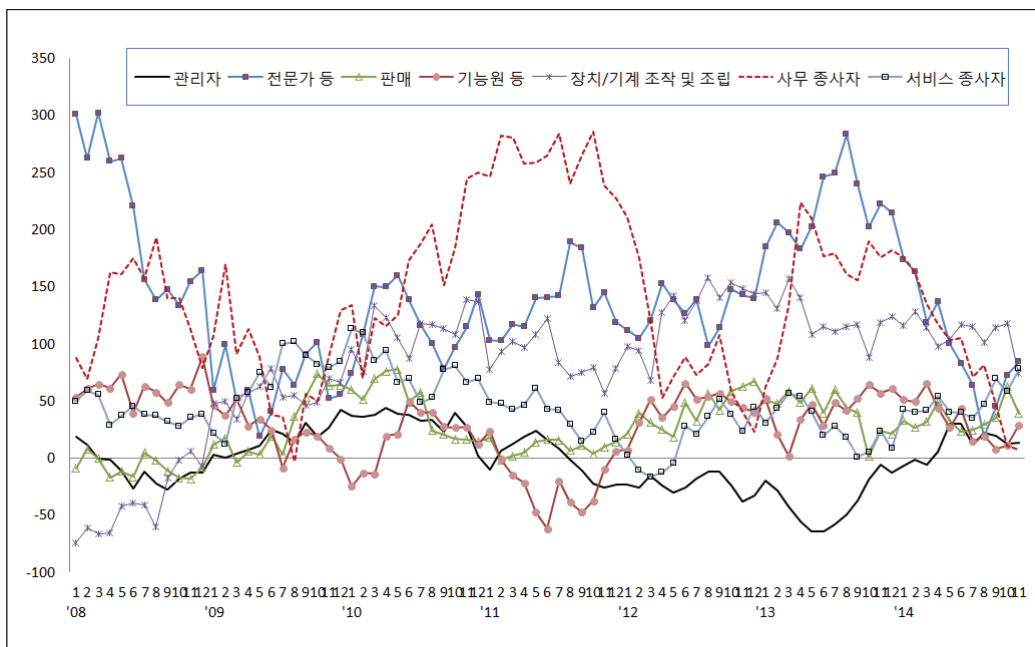
(단위: 천 명, 전년동월대비)



자료: 통계청, 「경제활동인구조사」, 각 연도.

[부도 2] 상용직 직종별 취업자 증감 추이

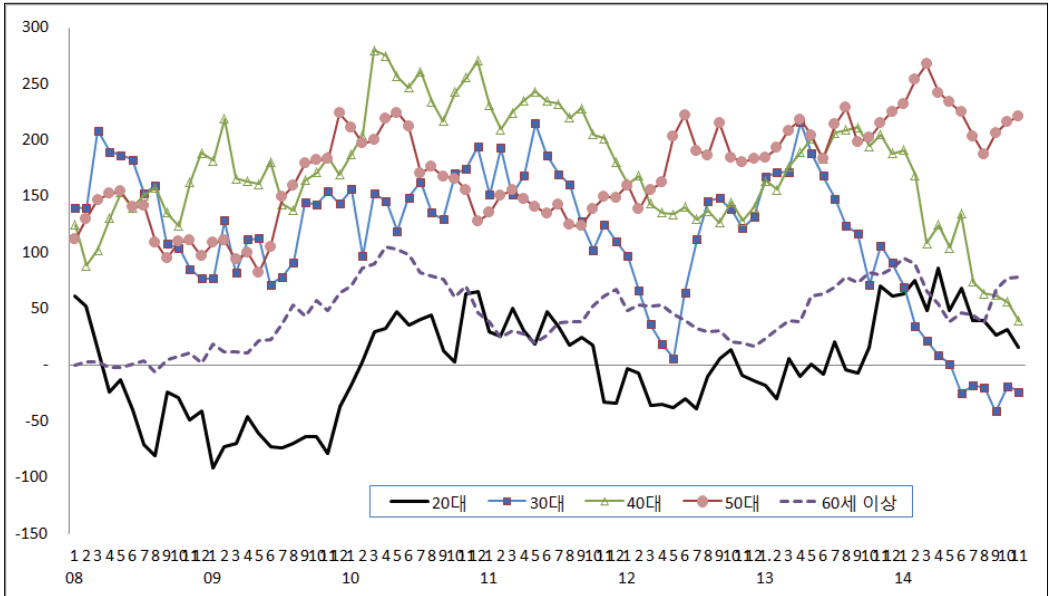
(단위: 천 명, 전년동월대비)



자료: 통계청, 「경제활동인구조사」, 각 연도.

[부도 3] 상용직 연령별 취업자 증감 추이

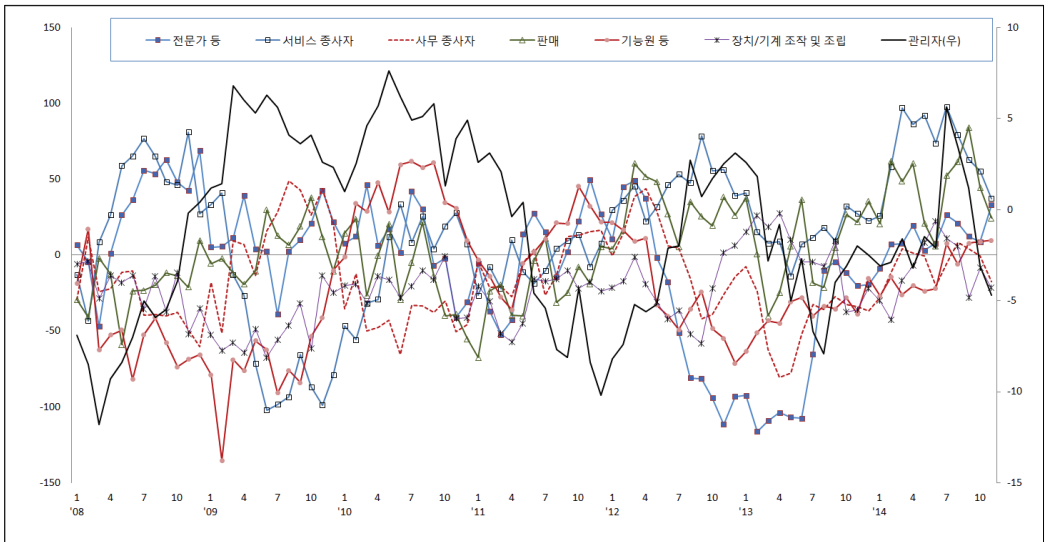
(단위: 천 명, 전년동월대비)



자료: 통계청, 「경제활동인구조사」, 각 연도.

[부도 4] 임시직 직종별 취업자 증감 추이

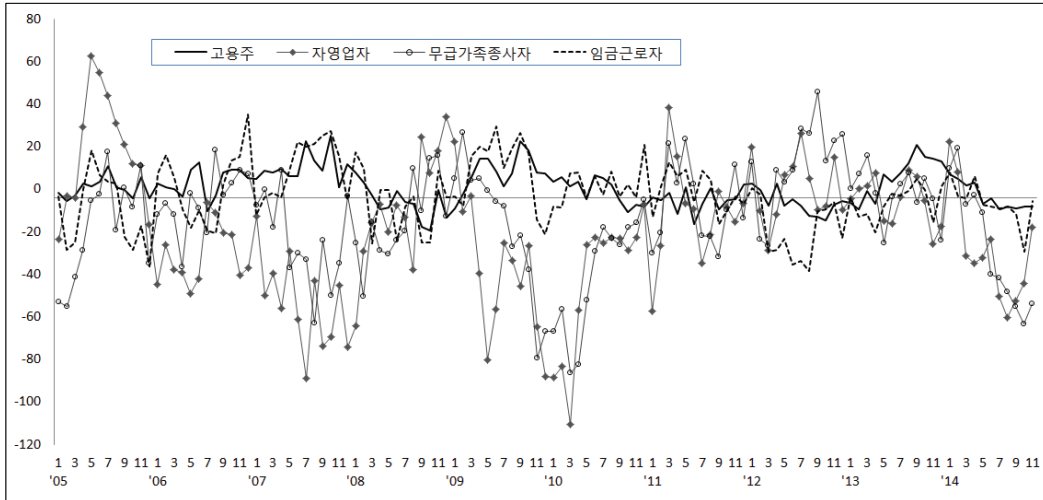
(단위: 천 명, 전년동월대비)



자료: 통계청, 「경제활동인구조사」, 각 연도.

[부도 5] 중상상 지위별 농림어업 취업자 증감 추이

(단위: 천 명, 전년동월대비)



자료: 통계청, 「경제활동인구조사」, 각 연도.

6. 지역별 고용상황

◎ 고용률 등 취업활동은 지역별 편차가 있음

- 광역시도의 2014년 11월 고용률은 제주도(67.4%), 충청남도(63.6%), 경상북도(63.4%) 순으로 높고, 부산(56.8%), 울산(57.7%), 광주(58.4%)가 낮게 나타남
- 거주지 기준 취업자 수는 경기도(6,321천 명), 서울(5,196천 명), 부산(1,680천 명) 순으로 많고, 제주도(322천 명), 울산(545천 명), 광주(735천 명) 순으로 적게 나타남
- 광역시도의 2014년 11월 실업률은 인천(4.5%), 서울(3.8%), 부산(3.7%) 순으로 높고, 제주도(1.6%), 광주(2.1%), 그리고 대전(2.2%) 순으로 낮게 나타남
- ※ 전년동월과 비교하여 고용률이 높게 상승한 곳은 대전(1.8%), 강원도(1.7%), 충청북도(1.3%) 순으로 나타났으며, 하락한 곳은 경상남도(-0.9%), 충청남도(-0.4%), 울산(-0.4%) 순으로 나타남

〈표 25〉 지역별 고용지표(2014년 11월 기준)

| | 고용률(%) | | 취업자 수(천 명) | | 경제활동참가율(%) | | 실업률(%) | |
|-------|--------|--------|------------|--------|------------|--------|--------|--------|
| | | 전년동월대비 | | 전년동월대비 | | 전년동월대비 | | 전년동월대비 |
| 전 체 | 60.8 | 0.4 | 25,968 | 438 | 62.7 | 0.6 | 3.1 | 0.4 |
| 서울특별시 | 60.9 | 0.3 | 5,196 | 40 | 63.3 | 0.5 | 3.8 | 0.2 |
| 부산광역시 | 56.8 | 0.8 | 1,680 | 26 | 59.0 | 1.2 | 3.7 | 0.6 |
| 대구광역시 | 58.7 | 0.5 | 1,223 | 16 | 60.7 | 0.6 | 3.3 | 0.1 |
| 인천광역시 | 60.7 | -0.3 | 1,472 | 20 | 63.6 | 0.2 | 4.5 | 0.8 |
| 광주광역시 | 58.4 | 0.3 | 735 | 10 | 59.6 | 0.0 | 2.1 | -0.4 |
| 대전광역시 | 60.5 | 1.8 | 783 | 32 | 61.8 | 1.6 | 2.2 | -0.2 |
| 울산광역시 | 57.7 | -0.4 | 545 | 2 | 59.3 | -0.3 | 2.7 | 0.2 |
| 경기도 | 61.9 | 0.7 | 6,321 | 172 | 63.6 | 1.0 | 2.7 | 0.4 |
| 강원도 | 58.7 | 1.7 | 742 | 28 | 60.3 | 2.4 | 2.6 | 1.0 |
| 충청북도 | 63.2 | 1.3 | 833 | 26 | 64.7 | 1.5 | 2.2 | 0.2 |
| 충청남도 | 63.6 | -0.4 | 1,188 | 12 | 65.2 | -0.4 | 2.5 | 0.1 |
| 전라북도 | 59.5 | 0.4 | 906 | 13 | 61.3 | 1.6 | 3.0 | 2.0 |
| 전라남도 | 62.2 | 0.5 | 931 | 14 | 63.6 | 0.6 | 2.2 | 0.1 |
| 경상북도 | 63.4 | 0.2 | 1,439 | 16 | 65.2 | 0.1 | 2.9 | -0.1 |
| 경상남도 | 60.0 | -0.9 | 1,652 | -1 | 61.7 | -0.3 | 2.7 | 0.9 |
| 제주도 | 67.4 | 0.8 | 322 | 11 | 68.5 | 0.9 | 1.6 | 0.0 |

자료 : 통계청, KOSIS(경제활동인구조사).

◎ 주요 지역 고용동향

○ 대전광역시

- 2014년 11월 대전광역시 고용률은 60.5%로 전년동월대비 1.8%p 상승
- 산업별로 보면, 농림어업(1천 명), 광공업(15천 명), 건설업(6천 명), 도소매 및 음식·숙박업(6천 명)과 사업·개인·공공서비스업(3천 명)에서 증가하였음
- 직업별로 보면, 전문·기술·행정관리직(6천 명), 사무종사자(4천 명), 농림어업숙련 종사자(2천 명), 그리고 기능·기계조작 및 단순종사자(20천 명)에서 증가하였음
- 종사상 지위별로 보면, 임금근로자는 600천 명으로 전년동월대비 20천 명 증가하였으며, 이 중 전년동월대비 상용근로자는 18천 명, 임시근로자는 1천 명, 일용근로자는 1천 명 증가하였음

○ 강원도

- 2014년 11월 강원도 고용률은 58.7%로 전년동월대비 1.7%p 상승
- 산업별로 보면, 도소매 및 음식·숙박업(-5천 명)에서 감소하고, 농림어업(2천 명), 광공업(3천 명), 건설업(4천 명), 사업·개인·공공서비스업(18천 명), 전기·운수·통신·금융업(7천 명)에서 증가하였음
- 직업별로 보면, 전문·기술·행정관리직(3천 명), 서비스·판매종사자(8천 명), 농림어업숙련종사자(2천 명), 기능·기계조작 및 단순종사자(20천 명)에서 증가하였고, 사무종사자(-5천 명)에서 감소하였음
- 종사상 지위별로 보면, 임금근로자는 499천 명으로 전년동월대비 27천 명 증가하였으며, 이 중 전년동월대비 상용근로자는 1천 명, 임시근로자는 13천 명, 일용근로자는 13천 명 증가하였음

〈표 26〉 주요 지역 취업자 수 및 변화 : 대전광역시, 강원도(2014년 11월 기준)

(단위 : 천 명, %)

| | | 2013. 11 | 2014. 10 | 2014. 11 | 전년동월대비 | |
|-------|-----------------|----------|----------|----------|--------|------|
| | | | | | 증감 수 | 증감률 |
| 대전광역시 | 전 체 | 751 | 786 | 783 | 32 | 4.2 |
| | 농림어업 | 8 | 10 | 10 | 1 | 13.1 |
| | 광공업 | 68 | 83 | 83 | 15 | 22.5 |
| | 제조업 | 68 | 83 | 83 | 15 | 22.5 |
| | 사회간접자본 및 기타서비스업 | 675 | 693 | 691 | 15 | 2.3 |
| | 건설업 | 64 | 72 | 70 | 6 | 9.9 |
| | 도소매 및 음식·숙박업 | 178 | 188 | 184 | 6 | 3.5 |
| | 사업·개인·공공서비스업 | 354 | 353 | 357 | 3 | 0.8 |
| | 전기·운수·통신·금융업 | 80 | 80 | 80 | 0 | -0.2 |
| | 전문·기술·행정관리직 | 192 | 190 | 198 | 6 | 2.9 |
| | 사무직 | 129 | 132 | 133 | 4 | 3.1 |
| | 서비스·판매직 | 185 | 193 | 185 | 0 | 0.2 |
| | 농림어업직 | 9 | 10 | 11 | 2 | 25.9 |
| | 기능·기계조작·단순노무직 | 236 | 261 | 256 | 20 | 8.3 |
| | 비임금근로자 | 171 | 183 | 182 | 12 | 6.9 |
| | 자영업주 | 146 | 156 | 154 | 8 | 5.5 |
| | 무급가족종사자 | 24 | 27 | 28 | 4 | 15.2 |
| | 임금근로자 | 581 | 603 | 600 | 20 | 3.4 |
| | 상용 | 371 | 381 | 389 | 18 | 4.8 |
| | 임시 | 150 | 155 | 151 | 1 | 0.9 |
| 일용 | 60 | 67 | 60 | 1 | 1.5 | |
| 강원도 | 전 체 | 714 | 742 | 742 | 28 | 4.0 |
| | 농림어업 | 99 | 114 | 101 | 2 | 1.8 |
| | 광공업 | 53 | 53 | 56 | 3 | 5.9 |
| | 제조업 | 47 | 49 | 52 | 6 | 12.0 |
| | 사회간접자본 및 기타서비스업 | 562 | 574 | 586 | 24 | 4.2 |
| | 건설업 | 58 | 60 | 61 | 4 | 6.3 |
| | 도소매 및 음식·숙박업 | 165 | 160 | 160 | -5 | -3.1 |
| | 사업·개인·공공서비스업 | 283 | 293 | 301 | 18 | 6.4 |
| | 전기·운수·통신·금융업 | 57 | 61 | 64 | 7 | 12.5 |
| | 전문·기술·행정관리직 | 119 | 120 | 122 | 3 | 2.9 |
| | 사무직 | 105 | 92 | 100 | -5 | -4.3 |
| | 서비스·판매직 | 168 | 175 | 175 | 8 | 4.5 |
| | 농림어업직 | 87 | 101 | 89 | 2 | 2.5 |
| | 기능·기계조작·단순노무직 | 236 | 253 | 256 | 20 | 8.4 |
| | 비임금근로자 | 242 | 255 | 243 | 2 | 0.7 |
| | 자영업주 | 188 | 199 | 191 | 3 | 1.8 |
| | 무급가족종사자 | 54 | 56 | 52 | -2 | -3.4 |
| | 임금근로자 | 472 | 487 | 499 | 27 | 5.7 |
| | 상용 | 306 | 304 | 308 | 1 | 0.4 |
| | 임시 | 126 | 134 | 138 | 13 | 10.0 |
| 일용 | 40 | 50 | 53 | 13 | 32.8 | |

주 : 증감률은 취업자 증가율임.

자료 : 충청지방통계청(2014. 12), 『2014년 11월 대전·충청지역 고용동향』.

동북지방통계청(2014. 12), 『2014년 11월 대구·경북·강원지역 고용동향』.

○ 경상남도

- 2014년 11월 경상남도 고용률은 60.0%로 전년동월대비 0.9%p 하락
- 산업별로 보면, 광공업(5천 명), 도소매 및 음식·숙박업(27천 명)에서 증가하였고, 농림어업(-15천 명), 건설업(-12천 명), 사업·개인·공공서비스업(-6천 명)에서 감소하였음
- 직업별로 보면, 사무종사자(-29천 명)와 농림어업숙련종사자(-16천 명)에서 감소하였고, 서비스·판매종사자(6천 명) 그리고 기능·기계조작 및 단순종사자(37천 명)에서 증가하였음
- 종사상 지위별로 보면, 임금근로자는 1,152천 명으로 전년동월대비 46천 명 증가하였으며, 이 중 전년동월대비 상용근로자는 36천 명, 임시근로자는 19천 명 증가하였으나, 일용근로자가 9천 명 감소하였음
- 비임금근로자는 500천 명으로 전년동월대비 48천 명 감소하였으며 자영업주(-26천 명)와 무급가족종사자(-22천 명) 모두 감소하였음

○ 충청남도

- 2014년 11월 충청남도 고용률은 63.6%로 전년동월대비 0.4%p 하락
- 산업별로 보면, 건설업(1천 명), 도소매 및 음식·숙박업(3천 명) 그리고 사업·개인·공공서비스업(23천 명)에서 증가하였고, 농림어업(-9천 명), 광공업(-3천 명), 전기·운수·통신·금융업(-3천 명)에서 감소하였음
- 직업별로 보면, 전문·기술·행정관리직(45천 명), 사무직(11천 명), 서비스·판매종사자(7천 명)에서 증가하였고, 농림어업숙련종사자(-16천 명), 기능·기계조작 및 단순종사자(-34천 명)에서 감소하였음
- 종사상 지위별로 보면, 임금근로자는 787천 명으로 전년동월대비 20천 명 증가하였으며, 이 중 전년동월대비 상용근로자(14천 명)와 일용근로자(17천 명)는 증가하였으나, 임시근로자(-11천 명)는 감소하였음

(표 27) 주요 지역 취업자 수 및 변화: 경상남도, 충청남도(2014년 11월 기준)

(단위: 천 명, %)

| | | 2013. 10 | 2014. 9 | 2014. 10 | 전년동월대비 | | |
|------|--------|-----------------|---------|----------|--------|------|-------|
| | | | | | 증감 수 | 증감률 | |
| 경상남도 | 전 체 | 1,653 | 1,630 | 1,652 | -1 | -0.1 | |
| | 산업별 | 농림어업 | 187 | 177 | 172 | -15 | -8.1 |
| | | 광공업 | 424 | 431 | 429 | 5 | 1.2 |
| | | 제조업 | 424 | 431 | 429 | 5 | 1.2 |
| | | 사회간접자본 및 기타서비스업 | 1,042 | 1,022 | 1,051 | 9 | 0.9 |
| | | 건설업 | 96 | 82 | 84 | -12 | -12.7 |
| | | 도소매 및 음식·숙박업 | 306 | 314 | 333 | 27 | 8.7 |
| | | 사업·개인·공공서비스업 | 488 | 474 | 483 | -6 | -1.2 |
| | 직업별 | 전기·운수·통신·금융업 | 152 | 153 | 152 | 0 | 0.3 |
| | | 전문·기술·행정관리직 | 287 | 291 | 287 | 0 | 0.0 |
| | | 사무직 | 253 | 219 | 223 | -29 | -11.6 |
| | | 서비스·판매직 | 331 | 325 | 337 | 6 | 1.9 |
| | | 농림어업직 | 173 | 167 | 158 | -16 | -9.0 |
| | 종사상지위별 | 기능·기계조작·단순노무직 | 609 | 627 | 647 | 37 | 6.1 |
| | | 비임금근로자 | 548 | 512 | 500 | -48 | -8.7 |
| | | 자영업주 | 422 | 404 | 397 | -26 | -6.0 |
| | | 무급가족종사자 | 126 | 108 | 104 | -22 | -17.5 |
| | | 임금근로자 | 1,105 | 1,118 | 1,152 | 46 | 4.2 |
| | | 상용 | 781 | 808 | 817 | 36 | 4.6 |
| | | 임시 | 240 | 249 | 259 | 19 | 7.8 |
| 일용 | 84 | 61 | 75 | -9 | -10.2 | | |
| 충청남도 | 전 체 | 1,176 | 1,192 | 1,188 | 12 | 1.0 | |
| | 산업별 | 농림어업 | 179 | 189 | 170 | -9 | -5.1 |
| | | 광공업 | 252 | 245 | 249 | -3 | -1.0 |
| | | 제조업 | 252 | 245 | 249 | -3 | -1.0 |
| | | 사회간접자본 및 기타서비스업 | 745 | 758 | 769 | 24 | 3.2 |
| | | 건설업 | 74 | 70 | 75 | 1 | 1.3 |
| | | 도소매 및 음식·숙박업 | 203 | 200 | 206 | 3 | 1.4 |
| | | 사업·개인·공공서비스업 | 366 | 387 | 389 | 23 | 6.2 |
| | 직업별 | 전기·운수·통신·금융업 | 101 | 101 | 99 | -3 | -2.7 |
| | | 전문·기술·행정관리직 | 155 | 202 | 200 | 45 | 28.7 |
| | | 사무직 | 182 | 190 | 193 | 11 | 5.9 |
| | | 서비스·판매직 | 220 | 226 | 227 | 7 | 3.3 |
| | | 농림어업직 | 170 | 175 | 154 | -16 | -9.4 |
| | 종사상지위별 | 기능·기계조작·단순노무직 | 449 | 399 | 415 | -34 | -7.7 |
| | | 비임금근로자 | 408 | 421 | 401 | -8 | -1.9 |
| | | 자영업주 | 316 | 330 | 320 | 4 | 1.4 |
| | | 무급가족종사자 | 93 | 91 | 81 | -12 | -13.1 |
| | | 임금근로자 | 767 | 771 | 787 | 20 | 2.6 |
| | | 상용 | 544 | 560 | 558 | 14 | 2.5 |
| | | 임시 | 164 | 152 | 153 | -11 | -6.5 |
| 일용 | 59 | 59 | 76 | 17 | 28.6 | | |

주: 증감률은 취업자 증가율임.
 자료: 동남지방통계청(2014. 12), 『2014년 11월 부산·울산·경남지역 고용동향』,
 충청지방통계청(2014. 12), 『2014년 11월 대전·충청지역 고용동향』.