

## 최근 임금 및 근로시간 동향

김복순(한국노동연구원 책임연구원)

- ◎ 2014년 9월 명목임금은 전년동월대비 2.0% 하락
  - 2014년 9월 상용근로자 5인 이상 사업체의 근로자 1인당 월평균임금총액은 3,333천 원으로 전년동월대비 2.0% 하락
  - 상용근로자의 임금총액(3,538천 원)은 초과급여(10.1%) 상승에도 불구하고 정액급여(3.1%) 상승폭의 둔화와 특별급여(-21.4%)의 하락으로 전년동월대비 2.4% 하락
  - 상용근로자의 기본급 등이 포함된 정액급여 상승률은 2014년 들어 3% 초반에 정체
  - 임시·일용근로자 임금총액(1,339천 원)은 전년동월대비 1.7% 하락
  
- ◎ 2014년 1~9월 명목임금은 전년동평균대비 2.1% 상승에 그침
  - 전년동평균대비 2.0%p 감소하면서 상승폭 둔화
  - 상용근로자의 임금총액(3,356천 원)은 정액급여(3.2%)의 상승폭 둔화와 특별급여(-5.7%)의 감소로 전년동평균대비 2.1% 상승
  - 임시·일용근로자의 임금총액(1,384천 원)은 전년동평균대비 0.5% 상승에 그침. 이는 전년동평균대비 7.1%p 감소

〈표 1〉 임금관련 주요 지표 동향(5인 이상 사업체 기준)

(단위: 천 원, 2010=100.0, %)

	2011	2012	2013	2014				
				1~9월	9월			
전체 근로자	2,844	2,995	3,111	3,105	3,402	3,169	3,333	
임금총액	( 1.0)	( 5.3)	( 3.9)	( 4.1)	( 2.9)	( 2.1)	(-2.0)	
상용 근로자	임금총액	3,019	3,178	3,299	3,288	3,625	3,538	
		(-0.9)	( 5.3)	( 3.8)	( 4.0)	( 2.5)	(-2.4)	
	정액급여	2,341	2,470	2,578	2,566	2,580	2,648	2,660
		( 4.8)	( 5.5)	( 4.4)	( 4.5)	( 4.1)	( 3.2)	( 3.1)
초과급여	179	181	184	182	180	199	199	
	(-8.4)	( 1.0)	( 1.7)	( 1.0)	( 1.9)	( 9.3)	( 10.1)	
특별급여	498	527	537	540	864	509	679	
	(-19.3)	( 5.8)	( 1.8)	( 2.4)	(-1.7)	(-5.7)	(-21.4)	
임시·일용근로자	1,215	1,293	1,377	1,377	1,362	1,384	1,339	
임금총액	(15.1)	( 6.4)	( 6.5)	( 7.6)	( 9.2)	( 0.5)	(-1.7)	
소비자물가지수	104	106	108	107.6	108.1	109.2	109.4	
	( 4.0)	( 2.2)	( 1.2)	( 1.4)	( 1.0)	( 1.4)	( 1.1)	
실질임금 증가율	-2.9	3.1	2.6	2.7	1.9	0.6	-3.1	

주: 1) ( ) 안은 전년대비, 전년동평균, 전년동월대비 상승률.

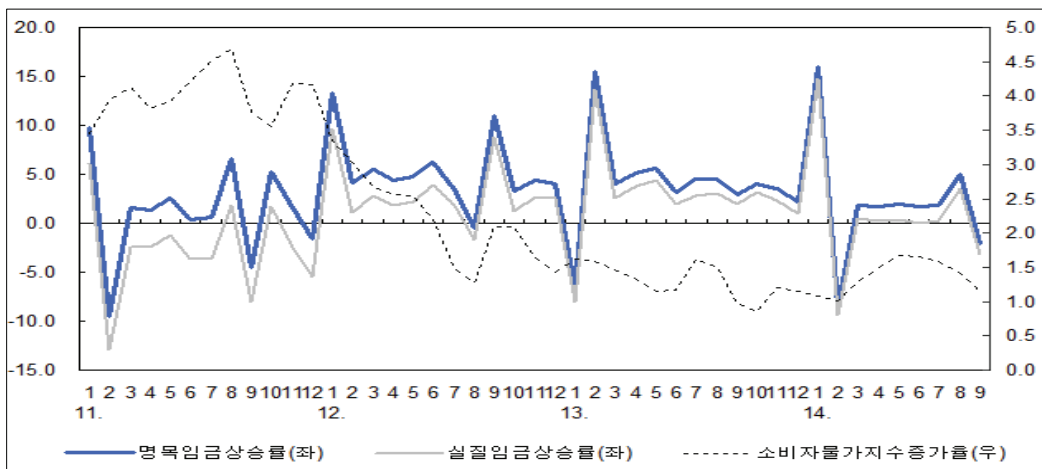
2) 1~9월 평균값은 누적평균값임.

3) 초과급여는 연장(야근근로 포함) 및 휴일근로에 대한 수당으로 지급되는 급여이고 특별급여는 상여금, 성과급, 임금인상소급분, 학자금 등 정기 또는 비정기적으로 지급되는 특별한 급여를 말함.

자료: 고용노동부, 『사업체노동력조사』; 한국은행, <http://ecos.bok.or.kr>.

[그림 1] 임금관련 주요 지표 동향(5인 이상 사업체 기준)

(단위: 천 원, %, 2010=100.0)

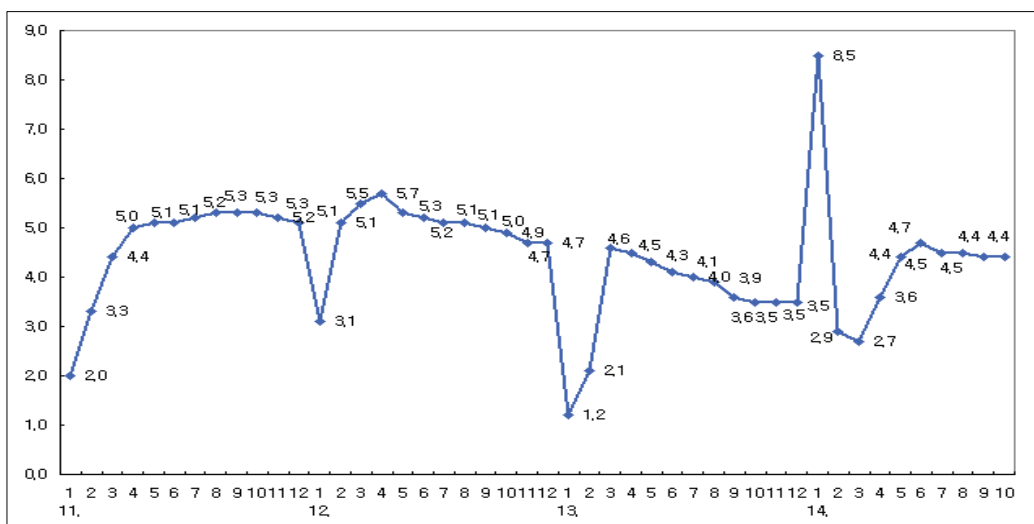


자료: 고용노동부, 『사업체노동력조사』

- ◎ 2014년 1~9월 평균 실질임금 증가율은 0.6% 상승
  - 전년동평균대비 2.1%p 감소
  - 2014년 1~9월 평균 소비자물가 상승률은 1.4%로 전년동평균 수준과 같은 반면 명목임금 상승률 둔화폭이 커 실질임금 증가율은 0.6% 기록
  - 한편, 2014년 9월 실질임금 증가율은 전년동월대비 3.1% 하락하면서 0%대 상승률(5개월 연속)에도 미치지 못함
  
- ◎ 2014년 10월 협약임금 인상률은 4.4%
  - 2013년 10월 인상률(3.5%)에 비해 0.9%p 상승
  - 2014년 10월 임금결정 진도율은 51.5%로 전년동월 56.4%에는 미치지 못하는 수준

[그림 2] 협약임금 인상률 추이

(단위: %)



주: 1) 협약임금 인상률이란 100인 이상 사업장의 노사가 협약으로 정한 임금인상률로서 초과급여, 특별 상여금 등 변동성 급여는 제외됨. 따라서 실제로 근로자에게 지급된 명목임금의 상승률과는 다름.  
 2) 월별 협약임금 인상률은 당월분이 아니라 당월까지 누계분 인상률임.

자료: 고용노동부 e-나라지표, www.index.go.kr.

- ◎ 2014년 9월 근로시간은 근로일수 증가로(18일→19일) 전년동월대비 4.5% 증가
  - 2014년 9월 근로시간은 162.2시간으로 전년동월대비 7.0시간(4.5%) 증가

- 상용근로자의 총근로시간은 167.7시간으로 전년동월대비 5.1% 증가
- 반면 비상용근로자의 총근로시간은 108.6시간으로 전년동월대비 5.4% 감소

- 한편, 2014년 1~9월 평균 근로시간은 0.9% 감소(20.5일→20.3일)
  - 2014년 1~9월 평균 전체 근로자 1인당 월평균 총근로시간은 170.3시간으로 전년 동평균(171.8시간)에 비해 1.5시간 감소
  - 2014년 1~9월 평균 상용근로자의 총근로시간(175.8시간)은 전년동평균대비 0.6% 감소. 상용총근로시간이 소폭 감소했음에도 불구하고 상용초과근로시간은 4.9% 증가
  - 비상용근로자의 총근로시간(117.2시간)은 4.8% 감소해 전체 근로시간 감소에 주요한 영향을 미침

〈표 2〉 내역별 근로자 1인당 월평균 근로시간

(단위: 시간, %)

	2012	2013	2014			
			1~9월		9월	
			1~9월	9월	1~9월	9월
전체근로시간	174.3 (-1.1)	172.6 (-1.0)	171.8 (-1.5)	155.2 (-8.1)	170.3 (-0.9)	162.2 (4.5)
상용총근로시간	179.9 (-1.2)	178.1 (-1.0)	176.9 (-1.7)	159.6 (-8.6)	175.8 (-0.6)	167.7 (5.1)
상용소정실근로시간	167.2 (-0.8)	165.6 (-1.0)	164.6 (-1.6)	147.5 (-9.3)	162.9 (-1.0)	155.5 (5.4)
상용초과근로시간	12.8 (-5.9)	12.5 (-2.3)	12.3 (-3.9)	12.1 (0.8)	12.9 (4.9)	12.2 (0.8)
비상용근로시간	122.3 (-0.2)	122.5 (0.2)	123.1 (1.3)	114.8 (-1.7)	117.2 (-4.8)	108.6 (-5.4)

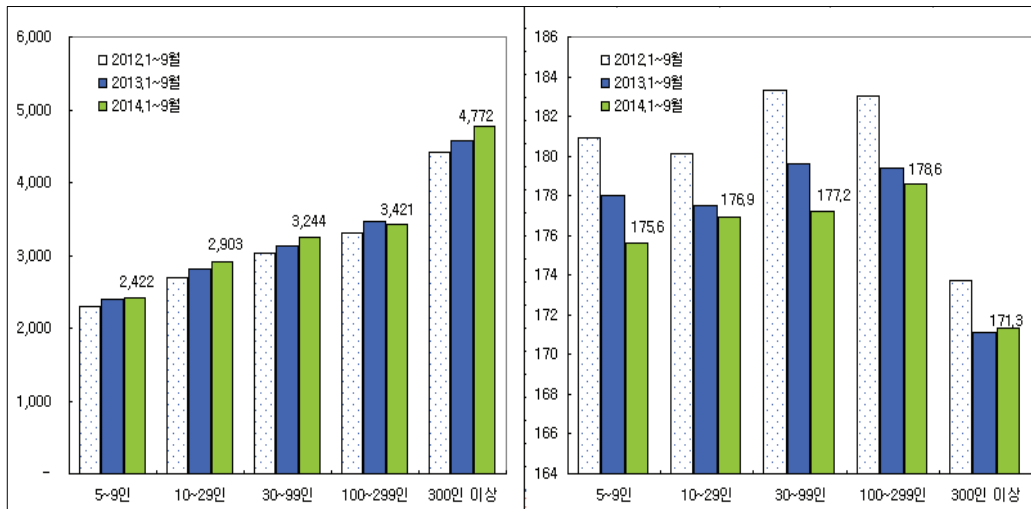
주: 1) 전체 임금근로자 근로시간.  
 2) 1~9월 평균값은 누적평균값임.  
 3) ( ) 안은 전년대비, 전년동평균, 전년동월대비 상승률.  
 자료: 고용노동부, 『사업체노동력조사』

- 2014년 1~9월 평균 상용근로자의 총근로시간은 사업체 규모별 상이
  - 중소기업 사업체 상용근로자의 총근로시간은 177.0시간으로 전년동평균대비 0.8% 감소한 반면 대규모 사업체 상용근로자 총근로시간(171.3시간)은 전년동평균대비 0.1% 감소
  - 상용근로자 임금총액은 중소기업(2.2%)·대규모(4.4%) 사업체에서 모두 상승. 다만

100~299인 규모 사업체에서는 전년동평균대비 1.5% 하락

[그림 3] 1~9월 월평균 사업체 규모별 상용 총임금(좌)과 상용 총근로시간(우)

(단위: 천 원, 시간)



자료: 고용노동부, 『사업체노동력조사』.

- ◎ 2014년 1~9월 평균임금은 광업, 출판·영상·방송통신서비스업, 협회·단체 및 기타 개인서비스업을 제외한 모든 산업에서 상승했으나 상승폭은 둔화
  - 광업(-3.1%), 출판·영상·방송통신서비스업(-1.6%), 협회·단체 및 기타 개인서비스업(-0.2%)만 전년동평균대비 임금 하락
  - 이외 산업에서 임금은 상승했으나 상승폭은 둔화. 임금 상승폭이 가장 큰 산업은 전문·과학 및 기술서비스업(3.8%)이며, 다음으로 제조업(3.7%), 하수·폐기물처리 및 환경복원업(2.7%) 등의 순으로 전년동평균대비 임금 상승
  
- ◎ 2014년 1~9월 평균 근로시간은 근로일수의 감소로 제조업, 금융·보험업, 여가관련 서비스업을 제외한 모든 산업에서 감소
  - 교육서비스업(1.2%), 금융·보험업(0.6%), 여가관련 서비스업(0.6%), 제조업(0.5%)만 전년동평균대비 근로시간 증가
  - 2014년 1~9월 평균 근로시간이 크게 감소한 산업은 협회·단체 및 기타 개인서비

스업(-3.3%), 건설업(-3.1%) 등

- 2014년 1~9월 평균 근로시간이 가장 많았던 산업은 부동산 및 임대업(188.7시간)이었으며 제조업(184.2시간)이 다음으로 많음. 반면 근로시간이 짧은 산업은 건설업(147.8시간)과 교육서비스업(151.7시간) 등으로 나타남

〈표 3〉 1~9월 월평균 산업별 임금 및 근로시간 동향(5인 이상 사업체 기준)

(단위: 천 원, 시간, %)

	2013. 1~9월				2014. 1~9월			
	임금		근로시간		임금		근로시간	
전 산업	3,105	(4.1)	171.8	(-1.5)	3,169	(2.1)	170.3	(-0.9)
광업	3,622	(2.5)	179.1	(-3.7)	3,509	(-3.1)	178.1	(-0.6)
제조업	3,355	(4.8)	183.3	(-1.6)	3,478	(3.7)	184.2	(0.5)
전기·가스·증기 및 수도사업	5,408	(2.6)	174.0	(-0.9)	5,491	(1.5)	169.2	(-2.8)
하수·폐기물처리 및 환경복원업	2,717	(4.0)	181.5	(-1.8)	2,790	(2.7)	177.0	(-2.5)
건설업	2,422	(6.7)	152.6	(0.8)	2,482	(2.5)	147.8	(-3.1)
도소매업	3,150	(2.0)	172.4	(-1.1)	3,172	(0.7)	171.1	(-0.8)
운수업	2,710	(5.5)	177.1	(-2.6)	2,757	(1.7)	172.1	(-2.8)
음식·숙박업	1,760	(1.1)	175.7	(-6.4)	1,768	(0.5)	173.7	(-1.1)
출판·영상·방송통신서비스업	3,959	(2.8)	162.2	(-1.2)	3,895	(-1.6)	161.3	(-0.6)
금융·보험업	5,089	(1.9)	161.6	(-1.2)	5,201	(2.2)	162.5	(0.6)
부동산 및 임대업	2,244	(2.7)	191.2	(-1.5)	2,301	(2.5)	188.7	(-1.3)
전문·과학 및 기술서비스업	4,192	(3.5)	162.8	(-1.6)	4,352	(3.8)	161.9	(-0.6)
사업서비스업	1,874	(5.7)	171.3	(-1.2)	1,904	(1.6)	170.8	(-0.3)
교육서비스업	3,365	(5.5)	149.9	(-1.4)	3,443	(2.3)	151.7	(1.2)
보건 및 사회복지서비스업	2,669	(2.6)	171.7	(-1.8)	2,673	(0.2)	168.3	(-2.0)
여가관련 서비스업	2,312	(6.0)	157.0	(-0.5)	2,384	(3.1)	158.0	(0.6)
협회·단체 및 기타 개인서비스업	2,228	(0.3)	167.7	(-1.1)	2,223	(-0.2)	162.1	(-3.3)

주: 1) ( ) 안은 전년대비, 전년동평균, 전년동월대비 상승률.

2) 1~9월 평균값은 누적평균값임.

3) 초과급여는 연장(야근근로 포함) 및 휴일근로에 대한 수당으로 지급되는 급여이고 특별급여는 상여금, 성과급, 임금인상소급분, 학자금 등 정기 또는 비정기적으로 지급되는 특별한 급여를 말함.

자료: 고용노동부, 『사업체노동력조사』; 한국은행, <http://ecos.bok.or.kr>.