

최근 임금 및 근로시간 동향

김복순(한국노동연구원 책임연구원)

- ◎ 2014년 12월 명목임금은 전년동월대비 2.8% 상승
 - 2014년 12월 상용근로자 5인 이상 사업체의 근로자 1인당 월평균 임금총액은 3,646천 원으로 전년동월대비 2.8% 상승
 - 상용근로자의 임금총액(3,873천 원)은 초과급여(9.2%)의 상승에도 불구하고 특별급여(-3.8%)의 감소와 정액급여의 상승률 둔화로 전년동월대비 2.0% 상승
 - 상용근로자의 기본급 등이 포함된 정액급여 상승률은 2014년 들어 3%대에 정체
 - 임시·일용근로자 임금총액(1,422천 원)은 전년동월대비 1.8% 상승

- ◎ 2014년 1~12월 명목임금은 전년동평균대비 2.5% 상승에 그침
 - 전년동평균대비 1.4%p 감소하면서 상승폭 둔화
 - 상용근로자의 임금총액(3,190천 원)은 초과급여(9.3%)의 상승에도 불구하고 정액급여(3.2%)의 상승폭 둔화로 전년동평균대비 2.4% 상승에 그침
 - ※ 상용근로자의 정액급여 상승률 둔화는 2012년 이후 추세
 - 임시·일용근로자의 임금총액(1,387천 원)은 전년동평균대비 0.7% 상승에 그침. 이는 전년동평균대비 5.8%p 감소

〈표 1〉 임금관련 주요 지표 동향(5인 이상 사업체 기준)

(단위: 천 원, 2010=100.0, %)

	2011	2012	2013		2014		
			1~12월	12월	1~12월	12월	
							전체 근로자 임금총액
상용 근로자	임금총액	3,019 (-0.9)	3,178 (5.3)	3,299 (3.8)	3,799 (2.1)	3,378 (2.4)	3,873 (2.0)
	정액급여	2,341 (4.8)	2,470 (5.5)	2,578 (4.4)	2,699 (3.7)	2,660 (3.2)	2,790 (3.4)
	초과급여	179 (-8.4)	181 (1.0)	184 (1.7)	193 (4.6)	201 (9.3)	211 (9.2)
	특별급여	498 (-19.3)	527 (5.8)	537 (1.8)	907 (-2.8)	516 (-3.7)	872 (-3.8)
임시·일용근로자 임금총액	1,215 (15.1)	1,293 (6.4)	1,377 (6.5)	1,398 (1.3)	1,387 (0.7)	1,422 (1.8)	
소비자물가지수	104 (4.0)	106 (2.2)	108 (1.2)	107.9 (1.1)	109.0 (1.3)	108.8 (0.8)	
실질임금 증가율	-2.9	3.1	2.6	1.0	1.2	1.9	

주: 1) ()안은 전년대비, 전년동평균대비, 전년동월대비 상승률.

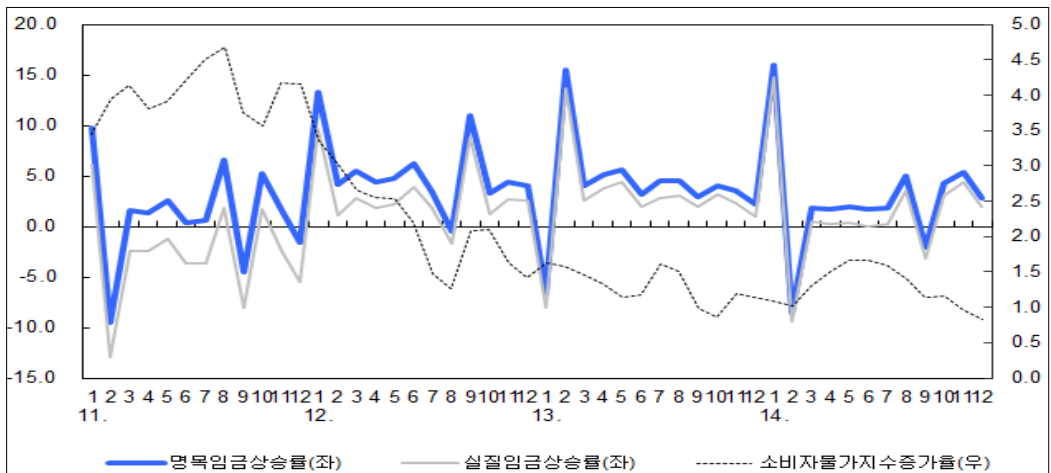
2) 1~12월 평균값은 누적평균값임.

3) 초과급여는 연장(야근근로 포함) 및 휴일근로에 대한 수당으로 지급되는 급여이고, 특별급여는 상여금, 성과급, 임금인상소급분, 학자금 등 정기 또는 비정기적으로 지급되는 특별한 급여를 말함.

자료: 고용노동부, 『사업체노동력조사』; 한국은행, <http://ecos.bok.or.kr/>

[그림 1] 임금관련 주요 지표 동향(5인 이상 사업체 기준)

(단위: 천 원, %, 2010=100.0)



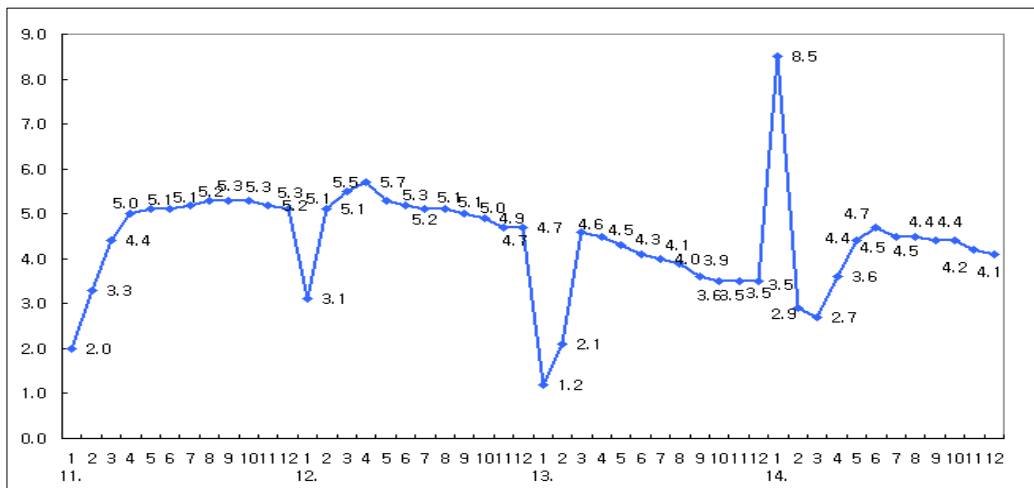
자료: 고용노동부, 『사업체노동력조사』.

- ◎ 2014년 1~12월 평균 실질임금 증가율은 1.2% 상승
 - 전년동평균대비 1.4%p 감소
 - 2014년 1~12월 평균 소비자물가 상승률은 1.3%로 전년동평균 수준과 비슷한 반면 실질임금 증가율은 명목임금 상승률 둔화폭이 커서 1.2%를 기록
 - 2014년 12월 실질임금 증가율은 전년동월대비 1.9% 상승

- ◎ 2014년 12월 협약임금 인상률은 4.1%
 - 2013년 12월 인상률(3.5%)에 비해 0.6%p 상승
 - 2014년 12월 임금결정 진도율은 82.5%로 전년동월 80.6%보다 높은 수준

[그림 2] 협약임금 인상률 추이

(단위 : %)



주 : 1) 협약임금 인상률이란 100인 이상 사업장의 노사가 협약으로 정한 임금인상률로서 초과급여, 특별 상여금 등 변동성 급여는 제외됨. 따라서 실제로 근로자에게 지급된 명목임금의 상승률과는 다름.

2) 월별 협약임금 인상률은 당월분이 아니라 당월까지 누계분 인상률임.

자료 : 고용노동부 e-나라지표, www.index.go.kr

- ◎ 2014년 12월 근로시간은 월력상 근로일수 증가로(21일→22일) 전년동월대비 3.2% 증가
 - 2014년 12월 근로시간은 180.1시간으로 전년동월대비 5.5시간(3.2%) 증가

- 상용근로자의 총근로시간은 186.2시간으로 전년동월대비 2.9% 증가
 - 반면 비상용근로자의 총근로시간은 120.4시간으로 전년동월대비 0.2% 증가
- ◎ 한편 2014년 1~12월 평균 근로시간은 전년동평균대비 0.7% 감소
- 2014년 1~12월 평균 전체 근로자 1인당 총근로시간은 171.4시간으로 전년동평균(172.6시간)에 비해 1.2시간 감소
 - 2014년 1~12월 평균 상용근로자의 총근로시간(177.1시간)은 전년동평균대비 0.6% 감소. 상용총근로시간이 소폭 감소했음에도 불구하고 상용초과 근로시간은 3.2% 증가
 - 비상용근로자의 총근로시간(117.0시간)은 전년동평균대비 4.5% 감소해 전체 근로시간 감소에 주요한 영향을 미침

〈표 2〉 내역별 근로자 1인당 월평균 근로시간

(단위: 시간, %)

	2012	2013		2014	
		1~12월		1~12월	
			12월		12월
전체근로시간	174.3 (-1.1)	172.6 (-1.0)	174.6 (4.9)	171.4 (-0.7)	180.1 (3.2)
상용총근로시간	179.9 (-1.2)	178.1 (-1.0)	181.0 (5.7)	177.1 (-0.6)	186.2 (2.9)
상용소정실근로시간	167.2 (-0.8)	165.6 (-1.0)	168.0 (6.1)	164.1 (-0.9)	173.4 (3.2)
상용초과 근로시간	12.8 (-5.9)	12.5 (-2.3)	13.0 (1.6)	12.9 (3.2)	12.9 (-0.8)
비상용근로시간	122.3 (-0.2)	122.5 (0.2)	120.2 (-4.4)	117.0 (-4.5)	120.4 (0.2)

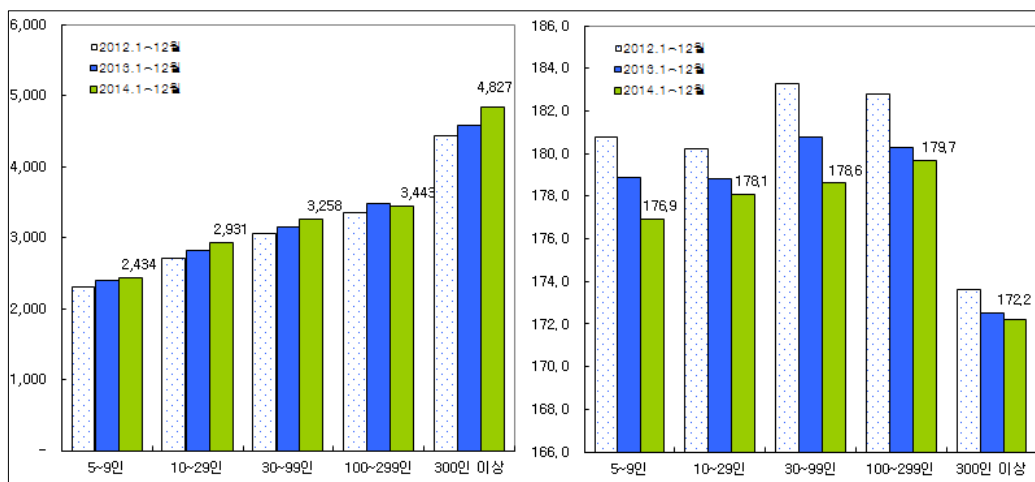
주: 1) 전체 임금근로자 근로시간.
 2) 1~12월 평균값은 누적평균값임.
 3) ()안은 전년대비, 전년동평균대비, 전년동월대비 상승률.
 자료: 고용노동부, 『사업체노동력조사』.

- ◎ 2014년 1~12월 평균 상용근로자의 총근로시간 감소는 중소기업에서 더 커
- 대규모 사업체 상용근로자 총근로시간(172.2시간)은 전년동평균대비 0.2% 감소한 데 비해, 중소기업 사업체 상용근로자 총근로시간은 178.3시간으로 전년동평균대비 0.7% 감소
 - 대규모 사업체 상용근로자 임금총액(4,827천 원)은 전년동평균대비 5.3% 상승한

가운데, 중소기업 사업체 상용근로자의 임금총액(3,008천 원)은 전년동평균대비 2.4% 상승

[그림 3] 1~12월 월평균 사업체 규모별 상용 총임금(좌)과 상용 총근로시간(우)

(단위: 천 원, 시간)



자료: 고용노동부, 『사업체노동력조사』.

- ◎ 2014년 1~12월 평균 임금은 광업, 출판·영상·방송통신서비스업을 제외한 대부분 산업에서 상승했으나 상승폭은 둔화
 - 광업(-2.1%), 출판·영상·방송통신서비스업(-0.8%)만 전년동평균대비 임금 하락
 - 이외 산업에서 임금은 상승했으나 상승폭은 둔화. 임금 상승폭이 가장 큰 산업은 전문·과학 및 기술서비스업(4.2%)이며, 다음으로 제조업(4.0%), 금융·보험업(3.5%), 건설업(3.4%) 등의 순으로 전년동평균대비 임금 상승

- ◎ 2014년 1~12월 평균 근로시간은 교육서비스업, 여가관련 서비스업, 금융·보험업, 제조업을 제외한 대부분 산업에서 감소
 - 교육서비스업(0.9%), 여가관련 서비스업(0.6%), 금융·보험업(0.4%), 제조업(0.2%)만 전년동평균대비 근로시간 증가
 - 2014년 1~12월 평균 근로시간이 크게 감소한 산업은 건설업(-2.8%), 협회·단체

및 기타 개인서비스업(-2.7%) 등임

- 2014년 1~12월 평균 근로시간이 가장 많았던 산업은 부동산업 및 임대업(190.1 시간)이었으며 제조업(185.4시간)이 다음으로 많음. 반면 근로시간이 짧은 산업은 건설업(148.5시간)과 교육서비스업(152.0시간) 등으로 나타남

〈표 3〉 1~12월 월평균 산업별 임금 및 근로시간 동향(5인 이상 사업체 기준)

(단위: 천 원, 시간, %)

	2013. 1~12월		2014. 1~12월	
	임금	근로시간	임금	근로시간
전 산업	3,111 (3.9)	172.6 (-1.0)	3,190 (2.5)	171.4 (-0.7)
광업	3,557 (2.5)	180.6 (-2.5)	3,480 (-2.1)	179.4 (-0.7)
제조업	3,371 (4.7)	185.0 (-0.8)	3,506 (4.0)	185.4 (0.2)
전기·가스·증기 및 수도사업	5,542 (2.9)	173.4 (-1.2)	5,554 (0.2)	170.5 (-1.7)
하수·폐기물처리 및 환경복원업	2,743 (3.3)	182.0 (-1.5)	2,812 (2.5)	177.8 (-2.3)
건설업	2,414 (6.2)	152.7 (0.1)	2,497 (3.4)	148.5 (-2.8)
도소매업	3,168 (1.5)	173.4 (-0.6)	3,206 (1.2)	172.3 (-0.6)
운수업	2,732 (5.5)	177.8 (-2.1)	2,805 (2.7)	173.1 (-2.6)
음식·숙박업	1,772 (1.9)	177.3 (-5.0)	1,785 (0.7)	175.2 (-1.2)
출판·영상·방송통신서비스업	3,936 (2.2)	163.0 (-0.5)	3,905 (-0.8)	161.9 (-0.7)
금융·보험업	5,058 (1.4)	162.7 (-0.4)	5,234 (3.5)	163.4 (0.4)
부동산업 및 임대업	2,269 (3.4)	191.5 (-1.0)	2,323 (2.3)	190.1 (-0.7)
전문·과학 및 기술서비스업	4,243 (3.2)	163.9 (-0.8)	4,419 (4.2)	163.3 (-0.4)
사업서비스업	1,883 (5.2)	172.3 (-0.5)	1,924 (2.2)	171.9 (-0.2)
교육서비스업	3,261 (4.4)	150.6 (-0.3)	3,375 (3.5)	152.0 (0.9)
보건업 및 사회복지서비스업	2,662 (2.0)	172.0 (-1.6)	2,700 (1.4)	169.6 (-1.4)
여가관련 서비스업	2,326 (5.2)	158.0 (-0.1)	2,398 (3.1)	158.9 (0.6)
협회·단체 및 기타 개인서비스업	2,226 (-0.1)	167.5 (-0.8)	2,249 (1.0)	162.9 (-2.7)

주: 1) ()안은 전년대비, 전년동평균대비, 전년동월대비 상승률.

2) 1~12월 평균값은 누적평균값임.

3) 초과급여는 연장(야근근로 포함) 및 휴일근로에 대한 수당으로 지급되는 급여이고 특별급여는 상여금, 성과급, 임금인상소급분, 학자금 등 정기 또는 비정기적으로 지급되는 특별한 급여를 말함.

자료: 고용노동부, 『사업체노동력조사』; 한국은행, <http://ecos.bok.or.kr/>