

## 최근 임금 및 근로시간 동향

김복순(한국노동연구원 책임연구원)

- ◎ 2015년 4월 명목임금은 전년동월대비 2.8% 증가
  - 2015년 4월 상용근로자 5인 이상 사업체의 전체 근로자 1인당 월평균 임금총액은 3,122천 원으로 전년동월대비 2.8% 증가
  - 2015년 4월 상용근로자 임금총액(3,305천 원)은 전년동월대비 2.3% 상승함. 이는 정액급여(2.7%) 증가율이 2%대까지 하락한 데 기인
  - 상용근로자의 기본급 등이 포함된 정액급여 증가율은 2014년 3%대 초반에 정체되어 있었으나 2015년 들어서는 2%대로 하락하는 등 장기적으로 하락하는 추세
  - 한편 임시·일용근로자의 임금총액(1,424천 원)은 전년동월대비 4.2% 증가
  
- ◎ 2015년 4월 실질임금 상승률은 전년동월대비 2.4% 상승
  - 2015년 4월 소비자물가 상승률은 0.4%로 전년동월대비 둔화된 가운데 명목임금 상승폭이 확대되어 실질임금 상승률은 2.4%를 기록
  
- ◎ 2015년 1~4월 평균 명목임금 상승률은 전년동평균대비 3.0% 상승
  - 상용근로자의 임금총액은 3,482천 원으로 전년동평균대비 2.7% 상승. 정액급여 증가율(2.9%)이 전년동평균 증가율보다 저조한 반면 초과급여 증가율이 확대된 데

기인

- 실질임금 상승률은 전년동평균대비 2.5% 상승

◎ 2015년 5월 협약임금 인상률은 4.4%

- 2014년 5월 인상률(4.4%)과 같은 수준

- 2015년 5월 임금결정 진도율은 28.8%로 전년동월(10.7%)보다 높은 수준

〈표 1〉 임금관련 주요 지표 동향(5인 이상 사업체 기준)

(단위: 천 원, 2010=100.0, %)

	2012	2013	2014	2015				
				1~4월 평균	4월	1~4월 평균	4월	
전체 근로자 임금총액	2,995 (5.3)	3,111 (3.9)	3,190 (2.5)	3,201 (2.6)	3,036 (1.7)	3,297 (3.0)	3,122 (2.8)	
상용 근로자	임금총액	3,178 (5.3)	3,299 (3.8)	3,378 (2.4)	3,390 (2.8)	3,231 (2.2)	3,482 (2.7)	3,305 (2.3)
		정액급여	2,470 (5.5)	2,578 (4.4)	2,660 (3.2)	2,641 (3.2)	2,639 (3.2)	2,717 (2.9)
	초과급여	181 (1.0)	184 (1.7)	201 (9.3)	191 (7.8)	199 (10.6)	210 (9.7)	216 (8.6)
		특별급여	527 (5.8)	537 (1.8)	516 (-3.7)	558 (-0.9)	392 (-7.6)	555 (-0.6)
	임시·일용근로자 임금총액	1,293 (6.4)	1,377 (6.5)	1,387 (0.7)	1,403 (1.9)	1,367 (-0.6)	1,413 (0.7)	1,424 (4.2)
소비자물가지수	106.3 (2.2)	107.8 (1.2)	109.0 (1.3)	109.1 (1.2)	109.1 (1.5)	109.5 (0.5)	109.5 (0.4)	
실질임금 증가율	3.1	2.5	1.3	1.4	0.2	2.5	2.4	

주: 1) ( )안은 전년대비, 전년동평균대비, 전년동월대비 상승률임.

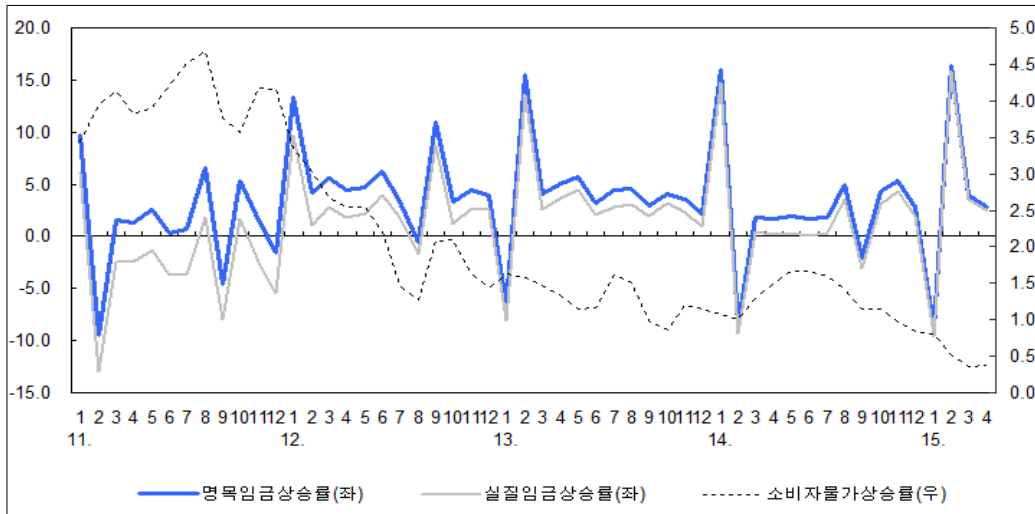
2) 1~4월 평균값은 누적평균값임.

3) 초과급여는 연장(야근근로 포함) 및 휴일근로에 대한 수당으로 지급되는 급여이고 특별급여는 상여금, 성과급, 임금인상소급분, 학자금 등 정기 또는 비정기적으로 지급되는 특별한 급여를 말함.

자료: 고용노동부, 『사업체노동력조사』; 한국은행, <http://ecos.bok.or.kr>.

[그림 1] 임금관련 주요 지표 동향(5인 이상 사업체 기준)

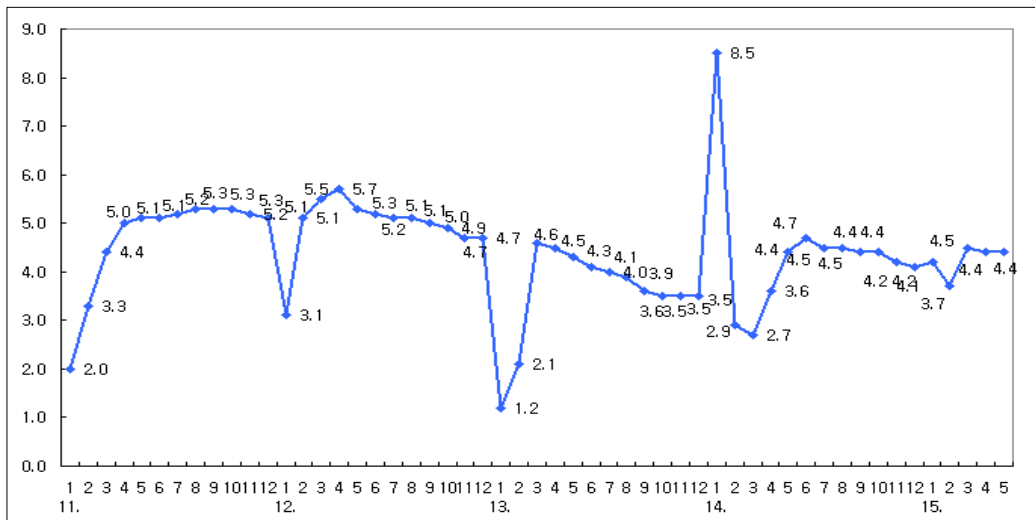
(단위: 천 원, %, 2010=100.0)



자료 : 고용노동부, 『사업체노동력조사』.

[그림 2] 협약임금 인상률 추이

(단위: %)



주: 1) 협약임금 인상률이란 100인 이상 사업장의 노사가 협약으로 정한 임금인상률로서 초과급여, 특별 상여금 등 변동성 급여는 제외됨. 따라서 실제로 근로자에게 지급된 명목임금의 상승률과는 다름.  
 2) 월별 협약임금 인상률은 당월분이 아니라 당월까지 누계분 인상률임.

자료 : 고용노동부 e-나라지표, <http://www.index.go.kr>.

- ◎ 2015년 4월 근로시간은 전년동월대비 0.3% 증가한 180.7시간
  - 2015년 4월 근로시간은 전년동월대비 0.5시간 증가(월력상 근로일수 동일)
  - 상용근로자의 총근로시간은 187.9시간으로 전년동월과 같은 수준
  - 반면 비상용근로자의 총근로시간은 113.7시간으로 전년동월대비 0.3% 감소
  
- ◎ 2015년 1~4월 평균 근로시간은 전년동평균대비 0.9% 감소

〈표 2〉 내역별 근로자 1인당 월평균 근로시간

(단위: 시간, %)

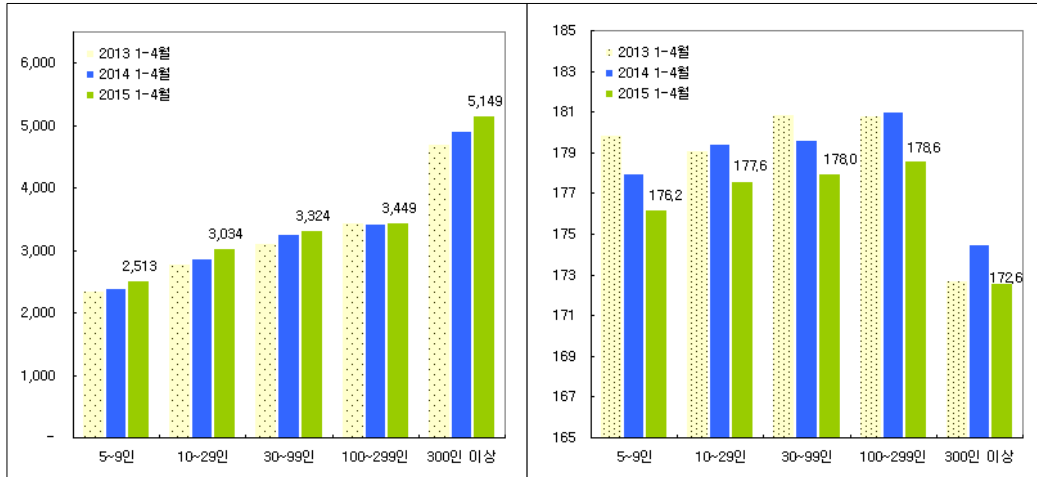
	2013		2014				2015					
			1~4월		4월		1~4월		4월			
	시간	(%)	시간	(%)	시간	(%)	시간	(%)	시간	(%)		
전체 근로시간	172.6	(-1.0)	171.4	(-0.7)	172.7	(-0.5)	180.2	(-0.9)	171.1	(-0.9)	180.7	(0.3)
상용총근로시간	178.1	(-1.0)	177.1	(-0.6)	178.3	(-0.1)	187.9	(-0.2)	176.6	(-1.0)	187.9	(0.0)
상용소정실근로시간	165.6	(-1.0)	164.1	(-0.9)	165.7	(-0.4)	175.0	(-0.5)	163.9	(-1.1)	174.9	(-0.1)
상용초과근로시간	12.5	(-2.3)	12.9	(3.2)	12.6	(5.0)	12.9	(4.9)	12.7	(0.8)	13.0	(0.8)
비상용근로시간	122.5	(0.2)	117	(-4.5)	118.7	(-5.8)	114.0	(-7.2)	114.6	(-3.5)	113.7	(-0.3)

주: 1) 전체 임금근로자 근로시간.  
 2) 1~4월 평균값은 누적평균값임.  
 3) ( )안은 전년대비, 전년동평균대비, 전년동월대비 상승률임.  
 자료: 고용노동부, 『사업체노동력조사』.

- ◎ 2015년 1~4월 상용근로자의 총근로시간은 중소기업·대규모 사업체 모두 감소
  - 2015년 1~4월 중소기업 사업체 상용근로자 총근로시간(177.6시간)은 전년동평균 대비 1.0% 감소하였고, 대규모 사업체 상용근로자 총근로시간(172.6시간)은 전년 동평균대비 1.1% 감소
  - 동기간 중소기업·대규모 사업체 상용근로자 임금총액은 각각 3,080천 원, 5,149천 원으로 전년동평균대비 각각 3.7%, 4.7% 증가

[그림 3] 1~4월 사업체 규모별 상용 총임금(좌)과 상용 총근로시간(우)

(단위: 천원, 시간)



자료: 고용노동부, 『사업체노동력조사』.

◎ 2015년 1~4월 월평균임금은 전문·과학 및 기술서비스업을 제외한 모든 산업에서 증가

- 2015년 1~4월 전문·과학 및 기술서비스업의 월평균임금은 전년동평균대비 0.84% 하락한 4,316천 원
- 이외 모든 산업에서 월평균임금이 증가함. 임금 증가폭이 가장 큰 산업은 부동산업 및 임대업(6.5%)과 금융 및 보험업(6.5%)임. 다음으로 운수업(5.8%)과 보건업 및 사회복지서비스업(5.8%), 건설업(4.6%) 순으로 나타남. 반면 제조업(2.3%)을 포함한 도매 및 소매업(2.6%), 여가관련 서비스업(0.9%) 등의 임금 상승률은 전 산업 평균 임금 상승률에 미흡한 수준
- 2015년 1~4월 근로자 1인당 월평균임금이 가장 높은 산업은 금융 및 보험업 (5,651천 원)이며, 그다음으로 전기, 가스, 증기 및 수도사업(5,507천 원)으로 나타남. 동기간 동안 1인당 월평균임금이 가장 낮은 산업은 음식 및 숙박업(1,823천 원)으로 나타남

◎ 2015년 1~4월 월평균 근로시간은 부동산업 및 임대업을 제외한 모든 산업에서 감소

- 2015년 1~4월 평균 근로시간은 근로일수가 줄어들어(20.6일→20.4일)에 따라 대부분 산업에서 감소
- 월평균 근로시간이 가장 큰 폭으로 감소한 산업은 하수·폐기물처리 및 환경복원업(174.3시간, -2.8%)으로 나타났으며, 그다음으로 건설업(146.5시간, -2.5%), 교육서비스업(151.5시간, -2.4%)으로 나타남
- 월평균 근로시간이 가장 많은 산업은 부동산업 및 임대업(190.6시간), 제조업(184.9시간), 광업(177.2시간), 음식 및 숙박업(174.3시간) 순으로 나타난 반면, 월평균 근로시간이 짧은 산업은 건설업(146.5시간)으로 나타남

〈표 3〉 1~4월 월평균 산업별 임금 및 근로시간 동향(5인 이상 사업체 기준)

(단위: 천 원, 시간, %)

	2014. 1~4월				2015. 1~4월			
	임금		근로시간		임금		근로시간	
전 산업	3,201	( 2.6)	172.7	(-0.5)	3,297	( 3.0)	171.1	(-0.9)
광업	3,389	(-2.5)	179.5	(-0.9)	3,482	( 2.7)	177.2	(-1.3)
제조업	3,580	( 5.2)	187.4	( 1.2)	3,662	( 2.3)	184.9	(-1.3)
전기·가스·증기 및 수도사업	5,323	( 4.2)	172.1	(-1.3)	5,507	( 3.5)	170.9	(-0.7)
하수·폐기물처리 및 환경복원업	2,760	( 3.1)	179.4	(-1.5)	2,864	( 3.8)	174.3	(-2.8)
건설업	2,497	( 2.0)	150.2	(-4.0)	2,612	( 4.6)	146.5	(-2.5)
도매 및 소매업	3,183	( 0.8)	173.1	(-0.8)	3,267	( 2.6)	171.7	(-0.8)
운수업	2,704	( 0.6)	173.5	(-2.3)	2,862	( 5.8)	172.1	(-0.8)
음식 및 숙박업	1,764	( 1.2)	174.9	(-0.2)	1,823	( 3.3)	174.3	(-0.3)
출판·영상·방송통신서비스업	3,894	(-3.3)	164.8	( 0.6)	4,013	( 3.1)	163.2	(-1.0)
금융 및 보험업	5,306	( 1.3)	166.2	( 1.2)	5,651	( 6.5)	163.9	(-1.4)
부동산업 및 임대업	2,311	( 3.3)	190.5	(-1.0)	2,461	( 6.5)	190.6	( 0.1)
전문·과학 및 기술서비스업	4,350	( 6.0)	165.5	( 0.4)	4,316	(-0.8)	163.2	(-1.4)
사업서비스업	1,904	( 2.9)	172.8	( 0.3)	1,976	( 3.8)	171.3	(-0.9)
교육서비스업	3,435	( 1.6)	155.2	( 2.8)	3,554	( 3.5)	151.5	(-2.4)
보건업 및 사회복지서비스업	2,622	(-1.2)	169.6	(-2.0)	2,775	( 5.8)	169.1	(-0.3)
여가관련 서비스업	2,389	( 2.7)	158.8	( 1.3)	2,409	( 0.9)	157.7	(-0.7)
협회·단체 및 기타 개인서비스업	2,206	(-1.8)	164.1	(-2.6)	2,238	( 1.5)	161.4	(-1.6)

주: 1) ( )안은 전년동평균대비 상승률.

2) 1~4월 누적평균값임.

3) 초과급여는 연장(야근근로 포함) 및 휴일근로에 대한 수당으로 지급되는 급여이고 특별급여는 상여금, 성과급, 임금인상소급분, 학자금 등 정기 또는 비정기적으로 지급되는 특별한 급여를 말함.

자료: 고용노동부, 『사업체노동력조사』; 한국은행, <http://ecos.bok.or.kr>.