

최근 임금 및 근로시간 동향

김복순(한국노동연구원 전문위원)

- ◎ 2015년 7월 명목임금은 전년동월대비 4.0% 증가
 - 2015년 7월 상용근로자 5인 이상 사업체의 전체 근로자 1인당 평균 임금총액은 3,315천 원으로 전년동월대비 4.0% 증가
 - 상용직, 임시·일용직 근로자 모두 전년동월대비 각각 3.8%, 3.9% 증가
 - 상용근로자 임금총액(3,492천 원)은 전년동월대비 2.3%p 상승했으며, 이는 정액급여(3.6%)와 특별급여(3.1%)의 증가율이 컸던 데 기인
 - 상용근로자의 기본급 등이 포함된 정액급여 증가율은 장기적으로 하락하는 추세이며, 특히 2015년 들어서 2%p대 증가율을 보임. 그러나 7월 현재 2개월 연속 3.6%를 기록

- ◎ 2015년 7월 실질임금 상승률은 전년동월대비 3.2% 상승
 - 2015년 7월 소비자물가 상승률(0.7%)이 둔화된 가운데 명목임금 상승폭이 확대되어 실질임금 상승률은 3.2% 기록

- ◎ 2015년 1~7월 평균 명목임금 상승률은 전년동평균대비 3.3% 상승
 - 상용근로자의 임금총액(3,435천 원)은 전년동평균대비 3.0% 상승한 반면, 임시·일

용근로자의 임금총액(1,414천 원)은 전년동평균대비 1.6% 상승에 그침

- 상용근로자의 정액급여는 전년동평균대비 3.1% 증가했으나, 이는 전년동평균 3.2%에 미흡한 수준. 상용근로자의 정액급여 증가율은 장기적으로 하락하는 추세

◎ 2015년 8월 협약임금 인상률은 4.2%

- 2014년 8월 인상률(4.5%)보다 0.3%p 낮은 수준
- 2015년 8월 임금결정 진도율은 51.8%로 전년동월(41.8%)보다 높은 수준

〈표 1〉 임금 동향(5인 이상 사업체 기준)

(단위: 천 원, 2010=100.0, %)

		2012	2013	2014	2015				
					1~7월 평균	7월	1~7월 평균	7월	
전체 근로자 임금총액		2,995 (5.3)	3,111 (3.9)	3,190 (2.5)	3,148 (2.3)	3,188 (1.8)	3,252 (3.3)	3,315 (4.0)	
상용 근로자	임금총액	3,178 (5.3)	3,299 (3.8)	3,378 (2.4)	3,333 (2.4)	3,365 (1.5)	3,435 (3.0)	3,492 (3.8)	
		정액급여	2,470 (5.5)	2,578 (4.4)	2,660 (3.2)	2,647 (3.2)	2,672 (3.3)	2,729 (3.1)	2,769 (3.6)
	초과급여		181 (1.0)	184 (1.7)	201 (9.3)	198 (8.9)	200 (10.3)	216 (8.7)	213 (6.8)
		특별급여	527 (5.8)	537 (1.8)	516 (-3.7)	488 (-4.2)	494 (-10.1)	490 (0.4)	509 (3.1)
	임시·일용근로자 임금총액		1,293 (6.4)	1,377 (6.5)	1,387 (0.7)	1,392 (1.3)	1,393 (0.5)	1,414 (1.6)	1,448 (3.9)
	소비자물가지수		106.3 (2.2)	107.8 (1.2)	109.0 (1.3)	109.0 (1.4)	109.3 (1.6)	109.6 (0.6)	110.0 (0.7)
실질임금 증가율		3.1	2.5	1.3	0.9	0.3	2.7	3.2	

주: 1) 임금근로자 기준 명목임금임.

2) ()안은 전년대비, 전년동평균대비, 전년동월대비 상승률임.

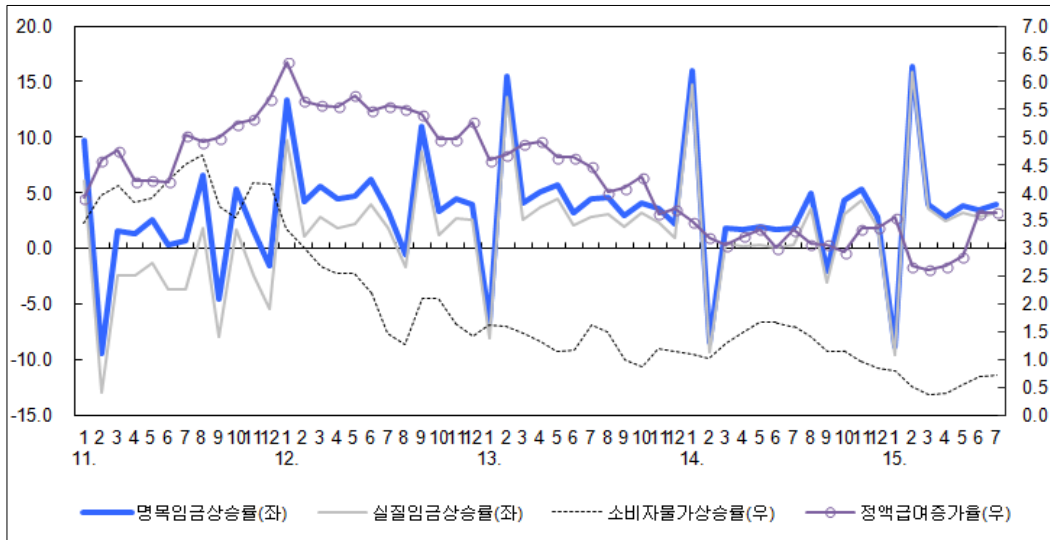
3) 1~7월 평균값은 누적평균값임.

4) 초과급여는 연장(야근근로 포함) 및 휴일근로에 대한 수당으로 지급되는 급여이고, 특별급여는 상여금, 성과급, 임금인상소급분, 학자금 등 정기 또는 비정기적으로 지급되는 특별한 급여를 말함.

자료: 고용노동부, 『사업체노동력조사』; 한국은행, <http://ecos.bok.or.kr/>.

[그림 1] 임금 상승률 추이

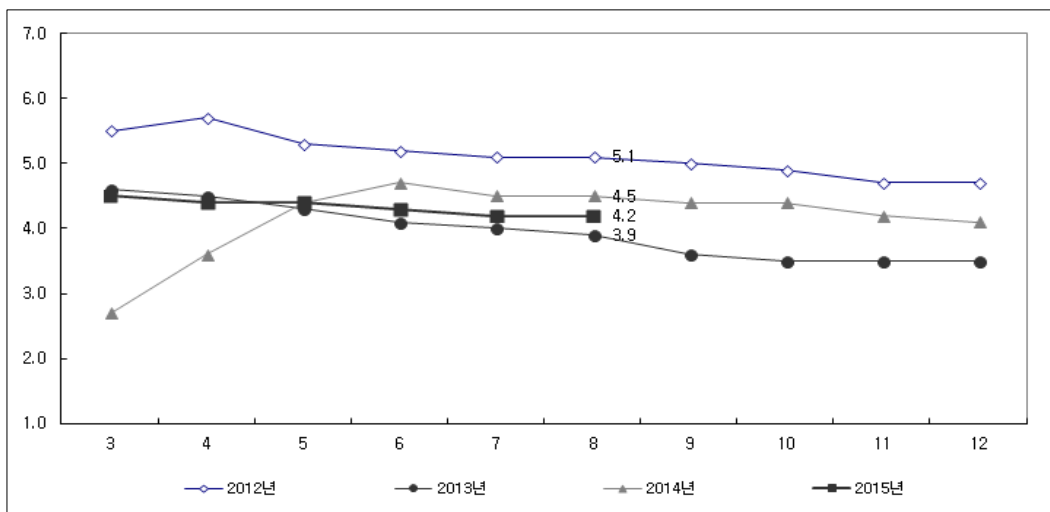
(단위: 천 원, %, 2010=100.0)



주: 5인 이상 사업체 기준
 자료: 고용노동부, 『사업체노동력조사』.

[그림 2] 협약임금 인상률 추이

(단위: %)



주: 1) 협약임금 인상률이란 100인 이상 사업장의 노사가 협약으로 정한 임금인상률로서 초과급여, 특별 상여금 등 변동성 급여는 제외됨. 따라서 실제로 근로자에게 지급된 명목임금 상승률과는 다름.
 2) 월별 협약임금 인상률은 당월분이 아니라 당월까지 누계분 인상률임.
 자료: 고용노동부 e-나라지표, www.index.go.kr.

- ◎ 2015년 7월 근로자 1인당 총근로시간은 전년동월대비 0.4% 증가한 186.1시간
(월력상 근로일수는 23일로 전년동월과 동일)
 - 2015년 7월 1인당 총근로시간은 전년동월대비 증가했으나, 이는 상용근로자의 총 근로시간(191.8시간) 증가에 기인. 임시·일용직 근로자의 근로시간(125.7시간)은 0.8% 감소
 - 상용근로자의 총근로시간은 전년동월대비 0.4% 증가한 반면, 상용초과근로시간은 2.3% 감소

- ◎ 2015년 1~7월 평균 근로자 1인당 총근로시간은 전년동평균대비 0.2% 증가한 172.8 시간

〈표 2〉 근로시간 동향(5인 이상 사업체 기준)

(단위: 시간, %)

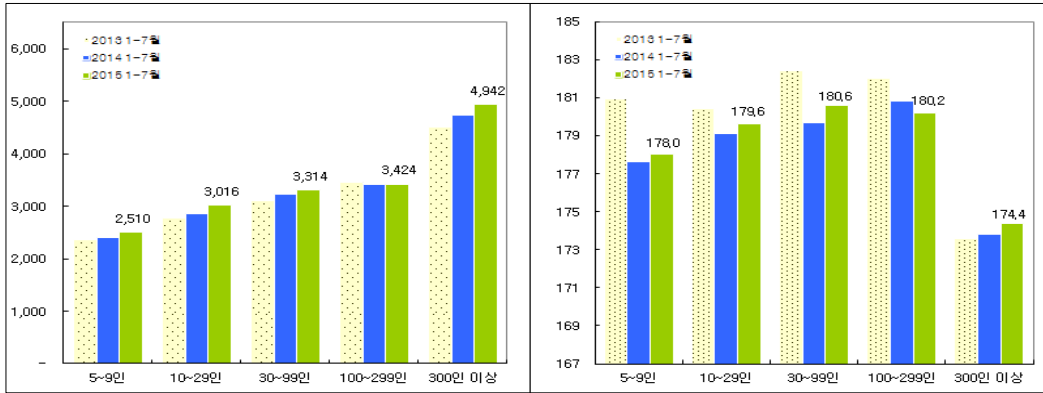
	2013	2014	2015			
			1~7월		7월	
			1~7월	7월	1~7월	7월
전체 근로시간	172.6 (-1.0)	171.4 (-0.7)	172.4 (-1.1)	185.3 (0.2)	172.8 (0.2)	186.1 (0.4)
상용총근로시간	178.1 (-1.0)	177.1 (-0.6)	178.1 (-0.9)	191.1 (0.1)	178.6 (0.3)	191.8 (0.4)
상용소정실근로시간	165.6 (-1.0)	164.1 (-0.9)	165.1 (-1.4)	178.1 (-0.3)	165.7 (0.4)	179.1 (0.6)
상용초과근로시간	12.5 (-2.3)	12.9 (3.2)	13.0 (5.7)	13.0 (5.7)	13.0 (0.0)	12.7 (-2.3)
비상용근로시간	122.5 (0.2)	117 (-4.5)	118.0 (-5.1)	126.7 (-1.6)	114.3 (-3.1)	125.7 (-0.8)

주: 1) 전체 임금근로자 근로시간.
 2) 1~7월 평균값은 누적평균값임.
 3) ()안은 전년대비, 전년동평균대비, 전년동월대비 상승률임.
 자료: 고용노동부, 『사업체노동력조사』.

- ◎ 2015년 1~7월 상용근로자의 총근로시간은 중소기업·대규모 사업체 모두 감소
 - 2015년 1~7월 평균 중소기업 사업체 상용근로자 총근로시간(179.7시간)은 전년동 평균대비 0.3% 증가하였고, 대규모 사업체 상용근로자 총근로시간(174.4시간)은 전년동평균대비 0.3% 증가
 - 동기간 중소기업·대규모 사업체 상용근로자 월평균 임금총액은 각각 3,068천 원, 4,942천 원으로 전년동평균대비 각각 3.6%, 4.5% 증가
 - 상용근로자의 중소기업·대규모 사업체 간 임금격차는 점점 확대
(2013년 1~7월 64.3% → 2014년 1~7월 62.6% → 2015년 1~7월 62.1%)

[그림 3] 사업체 규모별 상용근로자 1인당 1~7월 평균 1인당 임금총액(좌)과 총근로시간(우)

(단위: 천 원, 시간)



주: 상용근로자 기준 명목임금과 근로시간임.
 자료: 고용노동부, 『사업체노동력조사』.

◎ 2015년 1~7월 1인당 월평균 임금총액은 전 산업에서 증가

- 2015년 1~7월 평균 임금상승률인 높았던 산업은 부동산 및 임대업(2,465천 원)으로 전년동평균대비 7.2% 상승
- 그 다음으로 운수업(6.0%), 금융 및 보험업(5.7%), 사업시설관리 및 사업지원서비스업(4.4%), 건설업(4.4%) 순으로 임금상승률이 높음
- 임금상승률이 가장 저조한 산업은 전문·과학 및 기술서비스업으로 전년동평균대비 1.5% 상승에 머물렀으며, 다음으로 도소매업(2.1%), 여가관련 서비스업(2.6%) 순으로 나타남
- 제조업(2.8%) 또한 전 산업 평균 임금상승률에 미흡한 수준
- 2015년 1~7월 1인당 월평균 임금총액이 가장 높은 산업은 전기·가스·증기 및 수도사업(5,603천 원, 3.7%↑)이고, 그 다음으로 금융 및 보험업(5,474천 원, 5.7%↑)으로 나타났으며, 1인당 월평균 임금총액이 가장 낮은 산업은 음식숙박업(1,791천 원, 3.3%↑)이었으며, 음식숙박업과 더불어 사업시설관리 및 사업지원서비스업(1,980천 원, 4.4%↑) 부문의 평균 임금수준은 2,000천 원 미만

◎ 2015년 1~7월 평균 1인당 총근로시간은 산업간 차이를 보임

(동기간 월평균 근로일수는 20.6일로 동일)

- 2015년 1~7월 평균 1인당 총근로시간은 전년동평균대비 0.2% 증가한 172.8시간

- 동기간 근로시간이 가장 많이 증가한 산업은 부동산 및 임대업(192.7시간, 1.2%)으로 나타났으며, 그 다음으로 보건업 및 사회복지서비스업(171.5시간, 0.9%), 음식숙박업(174.9시간, 0.7%)으로 나타남
- 반면, 동기간 평균 1인당 총근로시간이 가장 많이 감소한 산업은 건설업(147.4시간, -1.3%)으로 나타났으며, 그 다음으로 교육서비스업(152.6시간, -0.7%), 협회·단체 및 기타 개인서비스업(163.1시간, -0.7%) 등으로 나타남
- 2015년 1~7월 평균 1인당 총근로시간이 가장 긴 산업은 부동산 및 임대업(192.7시간)으로 전 산업 평균보다 19.9시간이 많으며, 그 다음은 제조업(187.0시간), 광업(179.7시간) 순으로 나타남. 반면, 동기간 평균 1인당 총근로시간이 가장 짧은 산업은 건설업(147.4시간)으로 나타남

〈표 3〉 산업별 임금 및 근로시간 동향(5인 이상 사업체 기준, 1~7월 평균)

(단위: 천 원, 시간, %)

	2014. 1~7월		2015. 1~7월	
	임금	근로시간	임금	근로시간
전 산업	3,148 (2.3)	172.4 (-1.1)	3,252 (3.3)	172.8 (0.2)
광업	3,514 (-2.8)	179.9 (-1.3)	3,670 (4.4)	179.7 (-0.1)
제조업	3,459 (4.3)	187.4 (0.5)	3,556 (2.8)	187.0 (-0.2)
전기·가스·증기 및 수도사업	5,404 (2.2)	171.1 (-2.6)	5,603 (3.7)	171.5 (0.2)
하수·폐기물처리 및 환경복원업	2,756 (3.0)	178.6 (-2.9)	2,871 (4.2)	177.7 (-0.5)
건설업	2,477 (2.5)	149.3 (-4.0)	2,585 (4.4)	147.4 (-1.3)
도소매업	3,151 (1.2)	173.1 (-1.1)	3,218 (2.1)	173.6 (0.3)
운수업	2,716 (1.3)	173.4 (-3.1)	2,880 (6.0)	173.7 (0.2)
음식숙박업	1,734 (0.5)	173.7 (-1.3)	1,791 (3.3)	174.9 (0.7)
출판·영상·방송통신서비스업	3,875 (-2.4)	163.5 (-0.7)	3,976 (2.6)	164.5 (0.6)
금융 및 보험업	5,177 (1.1)	164.6 (-0.1)	5,474 (5.7)	164.8 (0.1)
부동산 및 임대업	2,299 (1.8)	190.4 (-1.7)	2,465 (7.2)	192.7 (1.2)
전문·과학 및 기술서비스업	4,303 (5.3)	164.0 (-1.0)	4,369 (1.5)	165.2 (0.7)
사업시설 및 사업지원서비스업	1,897 (2.1)	172.4 (-0.7)	1,980 (4.4)	172.5 (0.1)
교육서비스업	3,409 (1.8)	153.7 (1.1)	3,545 (4.0)	152.6 (-0.7)
보건 및 사회복지서비스업	2,639 (-0.2)	170.0 (-2.4)	2,749 (4.1)	171.5 (0.9)
여가관련 서비스업	2,386 (3.4)	159.7 (0.7)	2,447 (2.6)	160.3 (0.4)
협회·단체 및 기타 개인서비스업	2,206 (-0.2)	164.2 (-3.1)	2,268 (2.8)	163.1 (-0.7)

주: 1) 임금근로자 기준 임금과 근로시간임.

2) ()안은 전년동평균대비 상승률.

3) 1~7월 누적평균값임.

4) 초과급여는 연장(야근근로 포함) 및 휴일근로에 대한 수당으로 지급되는 급여이고, 특별급여는 상여금, 성과급, 임금인상소급분, 학자금 등 정기 또는 비정기적으로 지급되는 특별한 급여를 말함.

자료: 고용노동부, 『사업체노동력조사』; 한국은행, <http://ecos.bok.or.kr/>.