

2016년 1월 고용동향과 시사점

정성미(한국노동연구원 전문위원)

정현상(한국노동연구원 연구원)

1 2016년 1월 고용동향 주요 특징

- ◎ 취업자 수 : 2015년 1월 대비 339천 명 증가
 - 2015년 하반기 이후 여성을 중심으로 취업자 증가가 지속(그림 2 참조)
 - 남성(131천 명↑)과 여성(208천 명↑) 증가
- ◎ 고용률 : 2015년 1월 대비 0.1%p 증가한 58.8%
 - 여성 취업자 증가의 영향으로 여성 고용률은 0.4%p 증가한 반면, 남성은 0.2%p 감소
 - 고령화 효과를 제거한 15~64세 고용률은 0.4%p 상승해 65.2%를 기록
 - 이는 여성 고용률이 0.8%p 증가한 영향으로 남성 고용률은 0.1%p 감소
- ◎ 실업자 수 및 실업률 : 실업자는 2015년 1월 대비 동일, 실업률은 3.7%로 0.1%p 감소
- ◎ 비경제활동인구 : 2015년 1월 대비 125천 명 증가(증가율 0.7%)
 - 2015년 12월 60세 이상 고령층의 노동시장 진입 영향으로 증가율은 하락했지만, 다시 추세적 흐름을 유지

〈표 1〉 주요 고용지표 추이

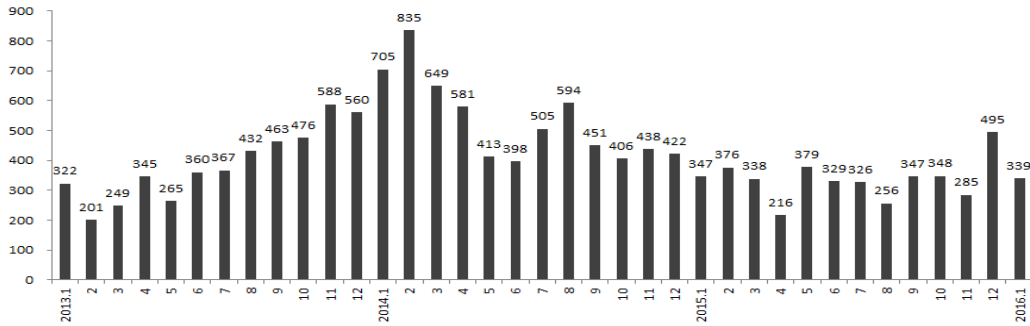
(단위 : 천 명, %, 전년동월대비)

		2014. 1	2015. 1	2015			2016
				10월	11월	12월	1월
15 세 이 상	생산가능인구 (증가율)	42,304 (1.0)	42,775 (1.1)	43,150 (1.2)	43,181 (1.2)	43,216 (1.1)	43,239 (1.1)
	경제활동인구 (증가율)	25,650 (3.0)	26,094 (1.7)	27,137 (1.2)	27,082 (1.1)	26,747 (1.8)	26,433 (1.3)
	취업자 (증가율) (증가수)	24,759 (2.9) (705)	25,106 (1.4) (347)	26,298 (1.3) (348)	26,253 (1.1) (285)	25,879 (2.0) (495)	25,445 (1.4) (339)
	(남성)	(381)	(113)	(137)	(76)	(183)	(131)
	(여성)	(324)	(235)	(211)	(209)	(312)	(208)
	참가율	60.6	61.0	62.9	62.7	61.9	61.1
	(남성)	(72.7)	(72.7)	(73.9)	(73.7)	(73.0)	(72.4)
	(여성)	(49.0)	(49.8)	(52.4)	(52.2)	(51.2)	(50.3)
	고용률	58.5	58.7	60.9	60.8	59.9	58.8
	(남성)	(70.2)	(69.9)	(71.5)	(71.3)	(70.6)	(69.7)
	(여성)	(47.4)	(48.0)	(50.8)	(50.7)	(49.6)	(48.4)
	실업자	891	988	839	829	868	988
	실업률	3.5	3.8	3.1	3.1	3.2	3.7
(남성)	(3.5)	(3.8)	(3.2)	(3.3)	(3.3)	(3.8)	
(여성)	(3.4)	(3.7)	(3.0)	(2.8)	(3.1)	(3.7)	
비경황 (증가율)	16,654 (-1.9)	16,681 (0.2)	16,012 (1.1)	16,099 (1.2)	16,469 (0.1)	16,806 (0.7)	
15 ~ 64 세	참가율	66.6	67.3	68.5	68.5	68.2	67.7
	(남성)	(77.8)	(78.0)	(78.6)	(78.5)	(78.3)	(77.9)
	(여성)	(55.4)	(56.6)	(58.2)	(58.3)	(57.9)	(57.4)
	고용률	64.3	64.8	66.2	66.3	65.9	65.2
	(남성)	(75.0)	(75.1)	(76.0)	(75.8)	(75.6)	(75.0)
	(여성)	(53.6)	(54.5)	(56.3)	(56.6)	(56.0)	(55.3)

자료 : 통계청, 「경제활동인구조사」 원자료, 각 연도.

[그림 1] 전년동월대비 취업자 수 증감 추이

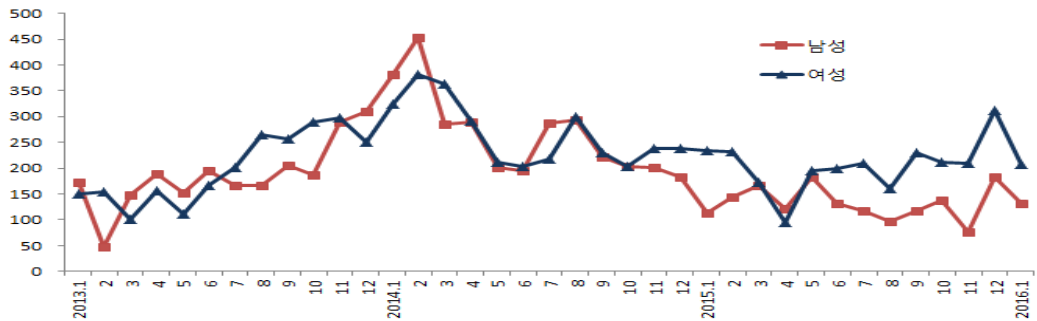
(단위: 천 명)



자료 : 통계청, 「경제활동인구조사」 원자료, 각 연도.

[그림 2] 성별 취업자 수 증감 추이

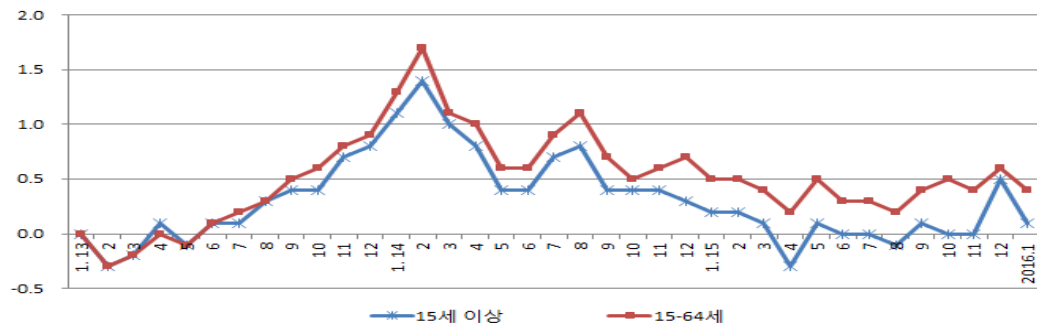
(단위: 천 명)



자료 : 통계청, 「경제활동인구조사」 원자료, 각 연도.

[그림 3] 전년동월대비 고용률 증감 추이

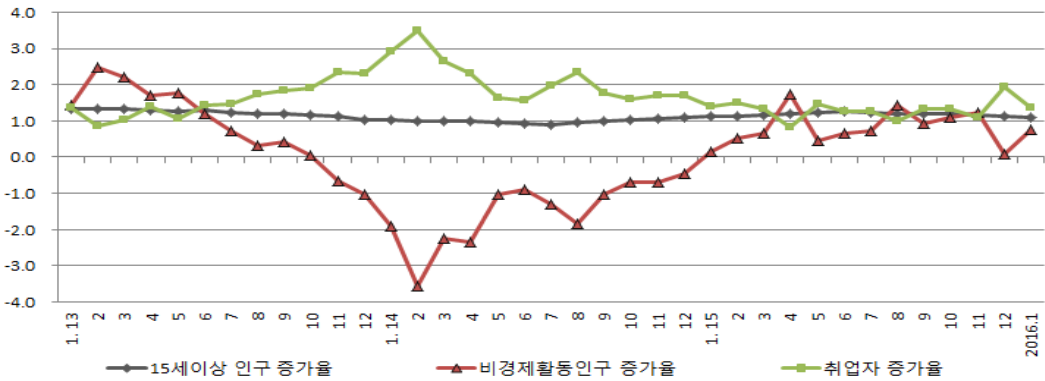
(단위: %p)



자료 : 통계청, 「경제활동인구조사」 원자료, 각 연도.

[그림 4] 15세 이상 인구 증가율, 취업자 증가율, 비경제활동인구 증가율

(단위: 천 명, %, 전년동월대비)



자료: 통계청, 「경제활동인구조사」 원자료, 각 연도.

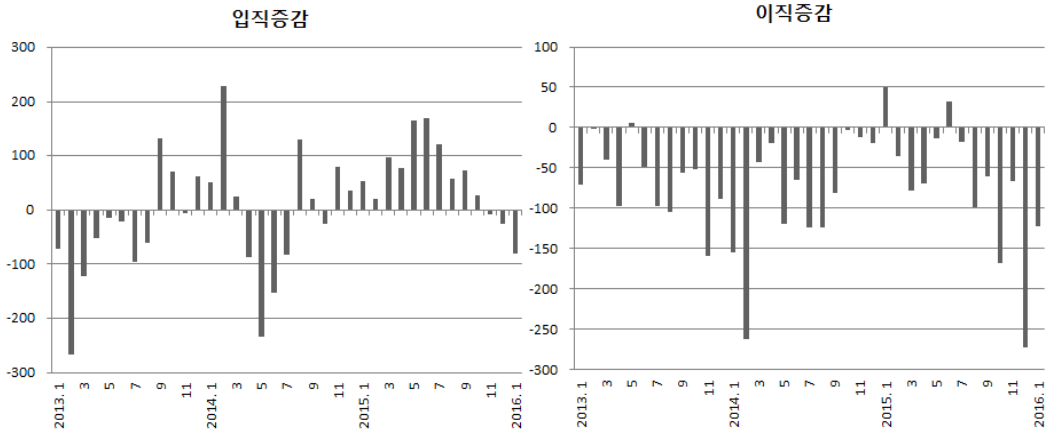
◎ 입직과 이직 흐름을 분석해 보면, 상승세를 유지하던 입직은 감소세 확대, 이직은 감소 추세 지속

- 2015년 하반기 이후 둔화 추세를 보이던 입직 증감은 11월 9천 명 감소해 마이너스(-)로 돌아선 후 1월 81천 명 감소, 추세를 이어감
- [그림 6 왼쪽] 종사상 지위로 보면 일용직(-84천 명) 감소가 주도, 임시직도 소폭 감소
 - 일용직 입직은 4개월 연속 급감했는데, 주로 건설업, 도소매, 음식숙박업 등의 부진 영향
- 상용직은 10천 명 수준을 안정적으로 유지
- 장기간 감소 추세를 벗어나지 못하는 이직자 수는 1월 122천 명 감소로 추세를 이어감
 - 개인·가족 이유는 6 달 연속 감소 추세를 이어가는 가운데 경영악화(-91천 명)가 두 달 연속 크게 감소
 - 반면, 불만족의 사유(36천 명), 휴폐업(19천 명)은 증가

◎ 입·이직이 모두 감소해 전반적으로 노동시장의 흐름 둔화

[그림 5] 입·이직 증감 추이

(단위: 천 명)

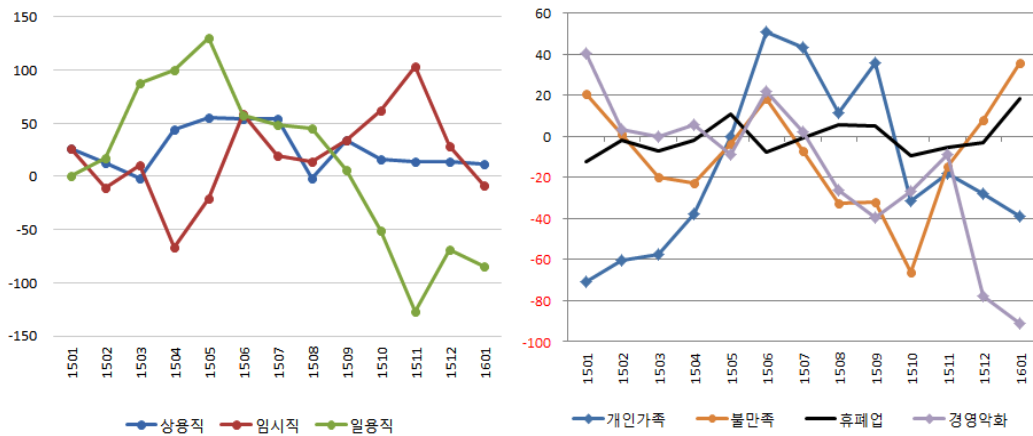


주 : 입직은 임금근로자의 근속기간 3개월 미만자 수, 이직은 이직한 지 3개월 미만인 미취업자 수이며, 전년동월대비 증감 수를 그린 것임.

자료 : 통계청, 「경제활동인구조사」 원자료, 각 연도.

[그림 6] 종사상 지위별 입직자 증감(왼쪽)과 이직자의 이직 사유 증감(오른쪽)

(단위: 천 명)



자료 : 통계청, 「경제활동인구조사」 원자료, 각 연도.

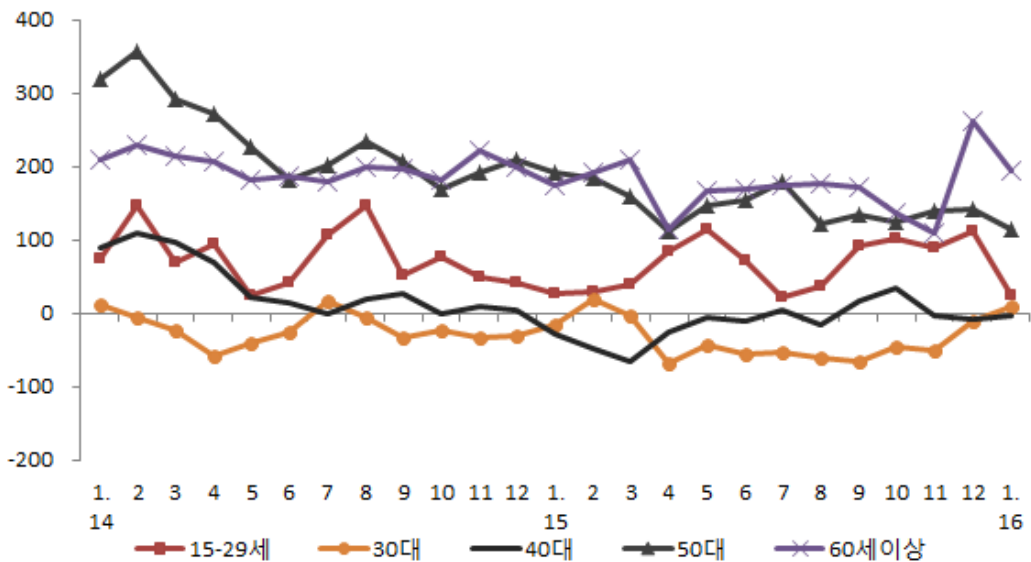
2 2016년 1월 고용동향의 부문별 특징

1. 청년층(15~29세)과 60세 이상 고령층 취업자 증가 크게 둔화

- ◎ 2016년 1월 취업자 증가 둔화의 영향은 청년층(15~29세)과 60세 이상 고령층의 증가폭이 둔화한 영향
 - 특히 지난 달 263천 명 증가했던 60세 이상 취업자 수는 194천 명 증가로 둔화
 - 남성 95천 명 ↑, 여성 100천 명 ↑
 - 2015년 하반기 이후 10만 명 이상 증가를 지속하던 청년층(15~29세)은 25천 명 증가로 크게 둔화
 - 15~19세 22천 명 ↓, 20~24세 6천 명 ↑, 25~29세 41천 명 ↑
 - 한편, 인구 감소의 영향으로 지속적 국면에 있던 30대는 10천 명 증가
 - 남성 20천 명 ↓, 여성 30천 명 ↑

[그림 7] 전년동월대비 연령대별 취업자 수 증감 추이

(단위: 천 명, 전년동월대비)



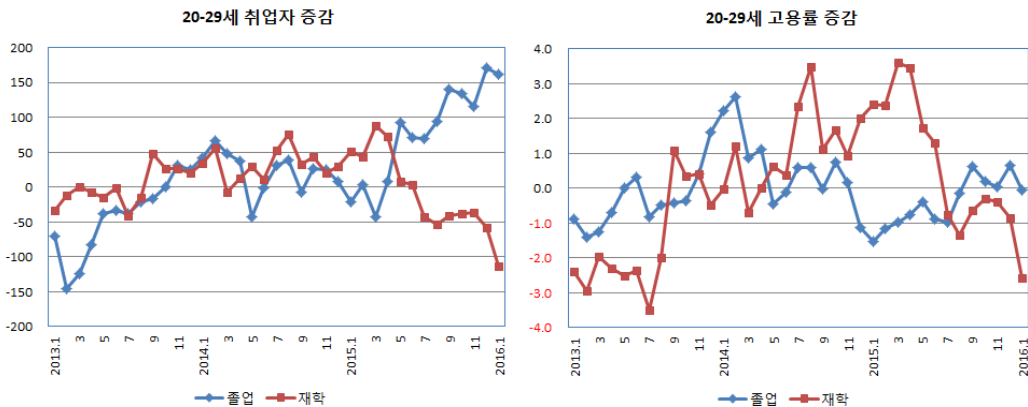
자료: 통계청, 「경제활동인구조사」 원자료, 각 연도.

◎ 20대 최근 고용동향 특징

- [그림 8] 왼쪽을 보면 20대 취업자 중 재학생 크게 감소, 졸업생 증가
 - 2015년에 1분기까지는 재학생 주도의 취업자 증가 흐름이 있었지만, 2015년 2분기 이후 졸업생이 증가를 주도
 - 재학생 취업자는 주로 아르바이트 일자리인 도소매(-33천 명) 및 음식숙박업(-28천 명) 감소의 영향
 - 졸업생은 제조업, 운수업, 음식숙박업 등을 중심으로 증가
- [그림 8] 오른쪽을 보면 인구효과를 고려한 고용률 증감에서도 재학생의 감소가 두드러짐

[그림 8] 최근 20대 청년층 취업자 증감 및 고용률 증감

(단위: 천 명, %)



자료: 통계청, 「경제활동인구조사」 원자료, 각 연도.

〈표 2〉 20대 청년층 졸업생/재학생 산업별 취업자 증감 : 각 연도 1월

(단위 : 천 명)

		C	F	G	H	I	J	K	N	O	P	Q	R	S
졸업	2014	-17	7	-30	-14	61	5	1	18	-7	11	10	-1	-5
	2015	28	3	38	-19	-28	-4	-23	-32	12	-2	39	-9	-11
	2016	47	-12	-9	20	67	13	1	8	10	9	-11	15	-5
재학	2014	9	-3	0	-10	22	-10	6	3	9	4	2	6	1
	2015	1	-2	10	9	35	10	5	-17	-5	21	-9	5	-6
	2016	-16	1	-33	0	-28	-9	-10	4	-3	-19	2	-10	-7

주 : C : 제조업, F : 건설업, G : 도소매, H : 운수업, I : 숙박,음식점업, J : 출판영상 등, K : 금융,보험업, M : 전문과학기술, N : 사업서비스업, O : 공공행정, P : 교육서비스업, Q : 보건복지업, R : 예술, 스포츠 등, S : 기타 개인서비스업.

자료 : 통계청, 「경제활동인구조사」 원자료, 각 연도.

◎ 20대 초반(그림 9)은 재학생과 졸업생 모두 고용률 감소

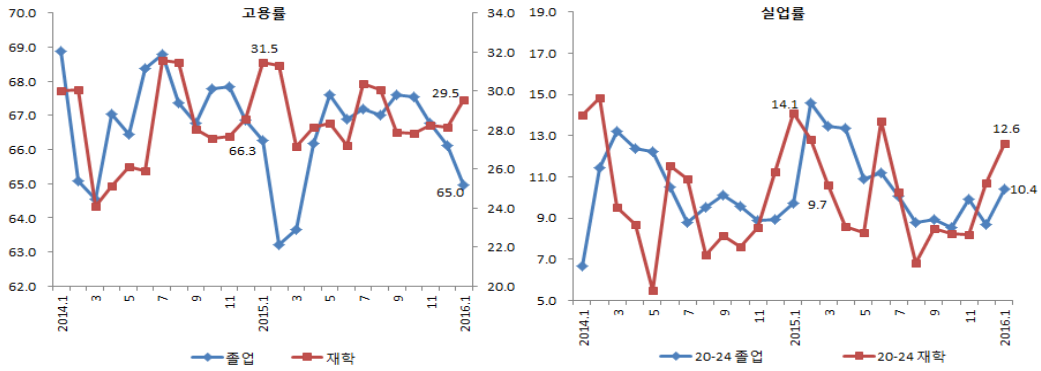
- 고용률 : 졸업생은 66.3% → 65.0%, 재학생은 31.5% → 29.5%
- 실업률 : 졸업생은 9.7% → 10.4%로 증가했지만, 재학생은 14.1% → 12.6%로 소폭 감소

◎ 20대 후반(그림 10)은 재학생의 실업률이 급격히 증가

- 졸업생 실업률은 7.0% → 7.5%인 반면, 재학생 실업률은 11.0% → 17.3%로 급증
 - 재학생 인구가 줄어드는 영향이 있기는 하지만, 20대 중 졸업을 미루고 재학 중 구직활동을 하는 영향이 반영된 것으로 보임
- 반면, 졸업생 고용률은 73.4% → 74.2%로 증가했지만, 재학생 고용률은 42.2% → 37.4%로 감소

[그림 9] 20~24세 청년층 졸업/재학생 고용률(좌측)과 실업률(우측)

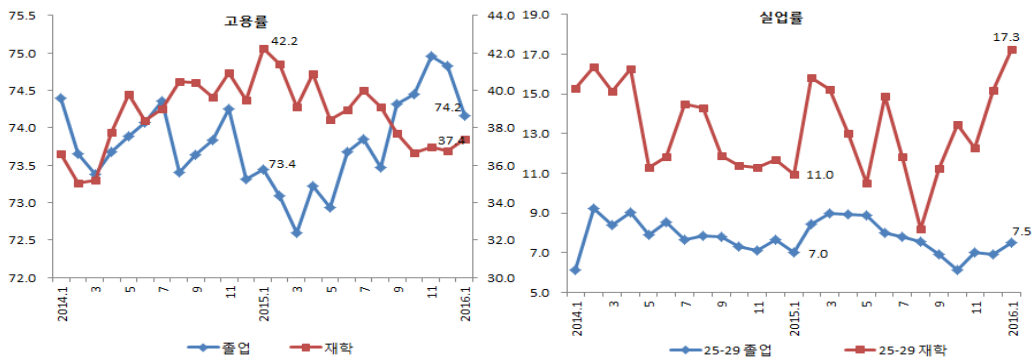
(단위: %)



자료: 통계청, 「경제활동인구조사」 원자료, 각 연도.

[그림 10] 25~29세 청년층 졸업/재학생 고용률(좌측)과 실업률(우측)

(단위: %)



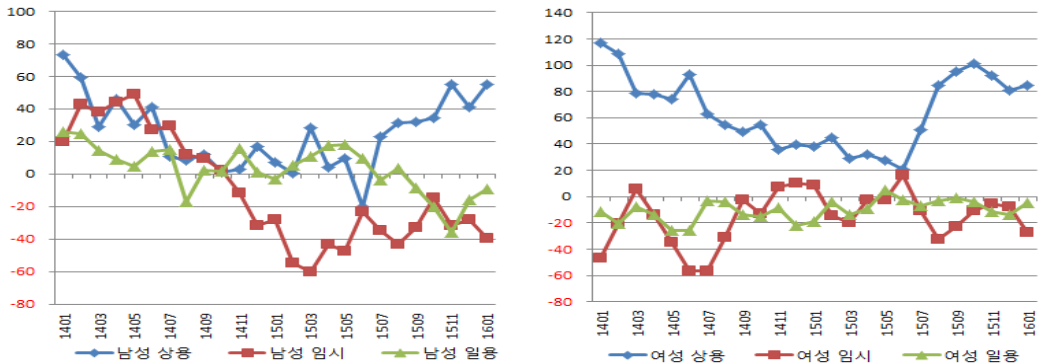
자료: 통계청, 「경제활동인구조사」 원자료, 각 연도.

- ◎ 40대는 상용직 중심의 일자리 증가, 임시, 일용직 감소 흐름
 - 남성 상용직은 제조업, 출판영상, 전문과학이 주도
 - 여성 상용직은 제조업, 도소매업, 전문과학, 교육서비스업, 보건복지업 등이 주로 포진해 있는데, 최근 닉 달은 출판영상, 금융업에서도 증가

- ◎ 자영업의 감소영향으로 40대는 남성과 여성 모두에서 도소매 및 음식숙박업 감소

[그림 11] 40대 종사상 지위별 취업자

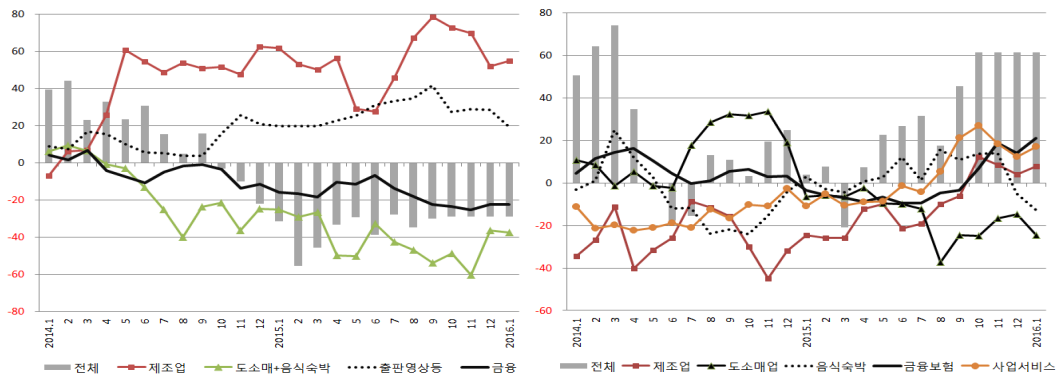
(단위: 천 명)



자료: 통계청, 「경제활동인구조사」 원자료, 각 연도.

[그림 12] 40대 산업별 취업자 증감 추이

(단위: 천 명)



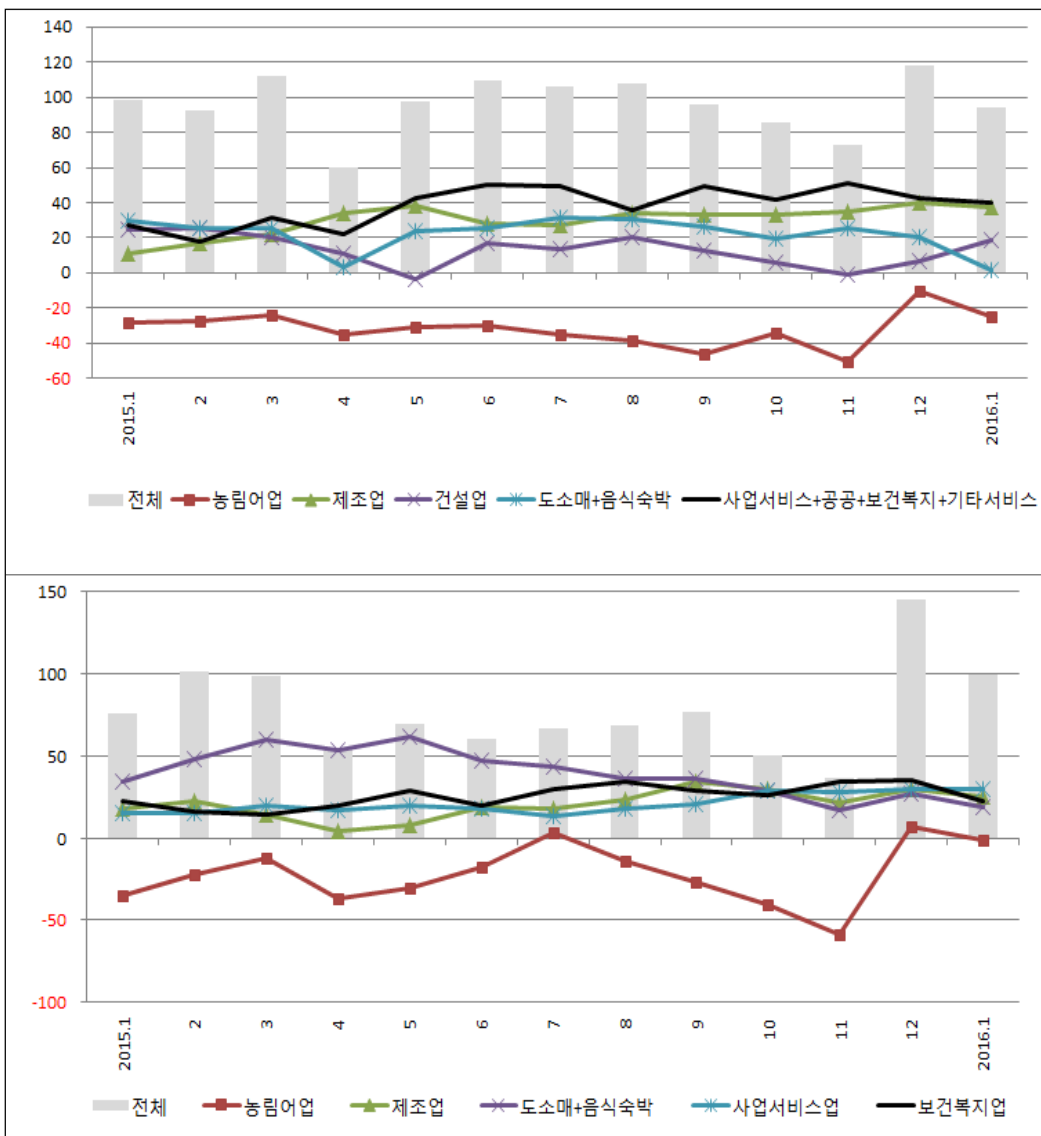
자료: 통계청, 「경제활동인구조사」 원자료, 각 연도.

◎ 60세 이상 고용동향

- 2015년 1월 소폭 감소한 주된 영향은 농림어업의 둔화영향
- 고령층은 전 산업에 고루 퍼져 있는 편

[그림 13] 60세 이상 고령층 산업별 취업자(위 : 남성, 아래 : 여성)

(단위 : %)

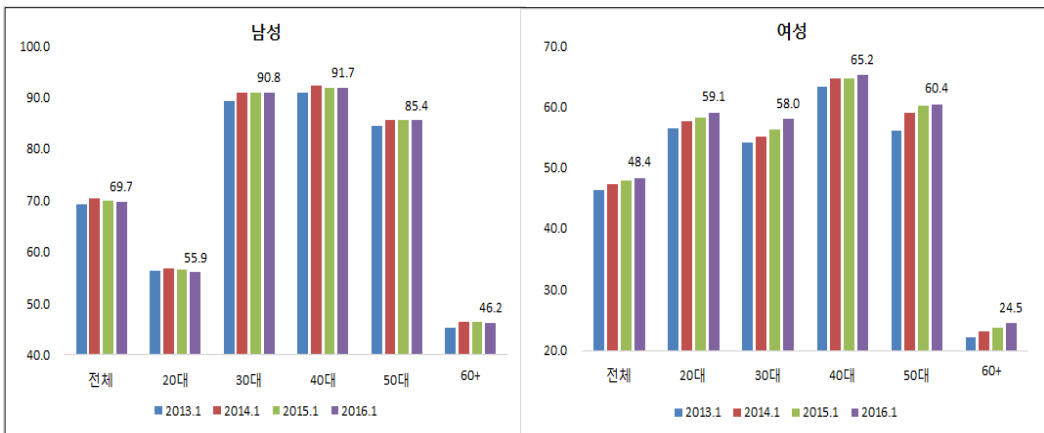


자료 : 통계청, 「경제활동인구조사」 원자료, 각 연도.

- ◎ 성별 고용률 여성 0.4%p 증가, 남성은 0.2%p 감소
 - 각 연도 1월 고용률을 보면, 남성은 2014년 1월 70.2% → 2015년 1월 69.9% → 2016년 1월 69.7%로 소폭의 하락을 지속
 - 20대에서 0.5%p ↓, 60세 이상 0.2%p ↓, 그 외 연령은 변화없음
 - 반면, 여성은 지속적 증가를 하고 있으며, 모든 연령대에서 고용률이 증가
 - 특히 30대 증가폭이 가장 커, 1.7%p 증가
 - 10대를 제외한 모든 연령계층에서 여성 고용률 증가

[그림 14] 성별 연령별 고용률(각 연도 1월)

(단위: %)



자료: 통계청, 「경제활동인구조사」 원자료, 각 연도.

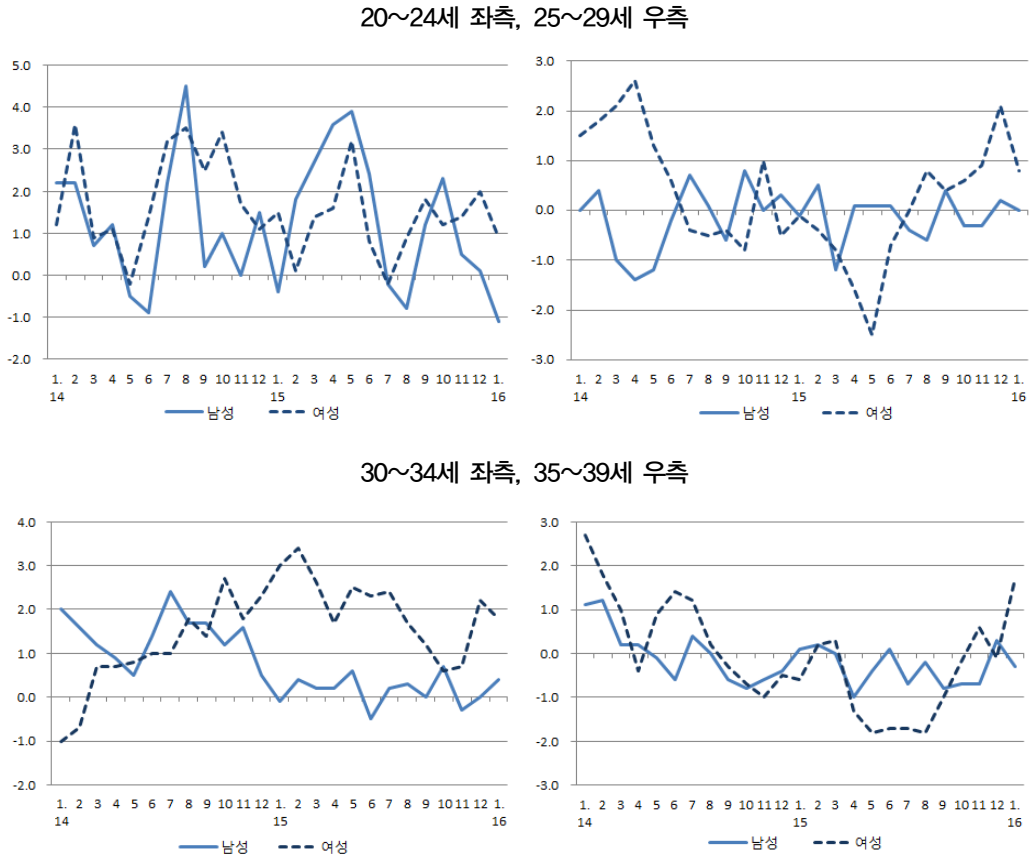
- ◎ 20대는 여성 주도 고용률 개선(그림 15 위)
 - 여성 20대 초반과 후반 모두 증가
 - 특히 20대 후반 여성은 2015년 6월 이후 하락추세를 벗어나 가파른 상승세
 - 반면, 남성 20대 초반은 하락세, 후반은 횡보를 지속

- ◎ 30대 여성은 초반과 후반 모두 증가(그림 15 아래)
 - 장기간 하락 흐름을 유지하던 30대 후반 여성 고용률이 1.7%p 급증하였고, 초반도 1.8%p 증가

- 반면, 남성은 30대 초반은 증가(0.4%p)했으나 후반은 감소

[그림 15] 20대와 30대 성별 전년동월대비 고용률 증감 추이

(단위: %p)



자료: 통계청, 「경제활동인구조사」 원자료, 각 연도.

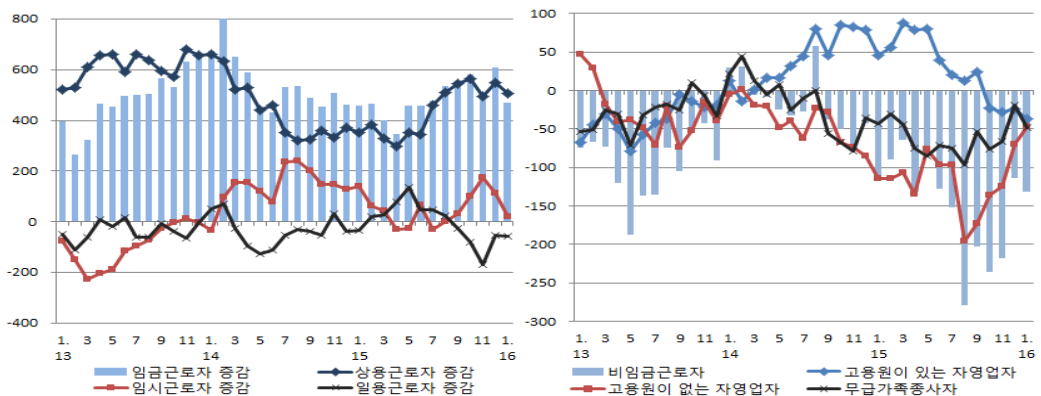
2. 상용직 중심의 취업자 수 증가

- ◎ 2014년 하반기부터 2015년 상반기까지 40만 명을 밑도는 수준을 유지하던 상용직이 2015년 7월 이후 가파른 증가세를 보이며 전체 임금근로자 증가를 주도
 - 2016년 1월 임금근로자는 전년동월대비 상용직 509천 명 증가와 임시직 19천 명 증가에도 일용직에서 56천 명 감소해 471천 명 증가
 - 임시직은 10월 101천 명 증가, 11월 이후 증가폭이 가파르게 둔화해 1월 19천 명 증가에 그침
 - 일용직은 강한 감소 추세를 지속

- ◎ 고용원이 없는 자영업자 감소세가 빠르게 둔화하는 가운데 고용원이 있는 자영업자가 넉 달 연속 감소
 - 고용원이 없는 자영업자(47천 명↓)와 무급가족종사자(48천 명↓) 감소의 영향과 함께 고용원이 있는 자영업자 감소(37천 명↓)의 영향으로 비임금근로자는 132천 명 감소
 - 고용원이 있는 자영업자는 주로 남성, 건설업과 제조업을 중심으로 감소폭이 확대되고 있으며, 40세 이상 중고령 연령에 포진

[그림 16] 상용, 임시, 일용근로자 전년동월대비 증감 추이

(단위: 천 명, 전년동월대비)

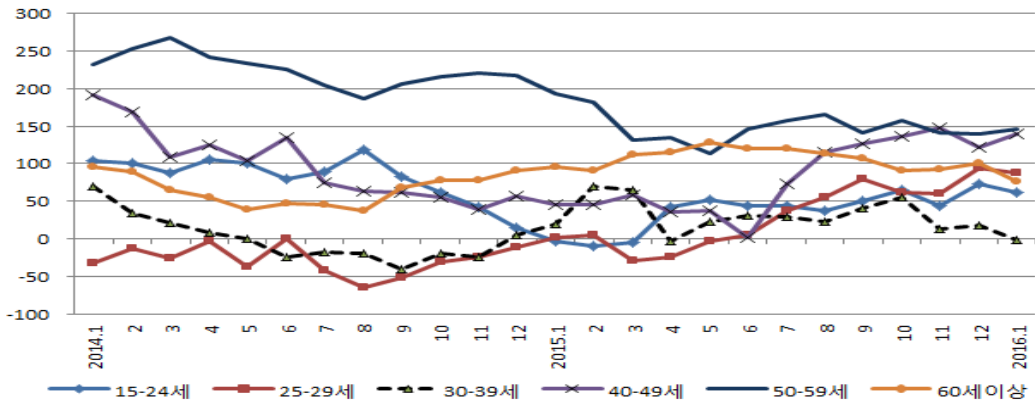


자료: 통계청, 「경제활동인구조사」 원자료, 각 연도.

- ◎ 연령별로 보면, 상용직 증가는 모든 연령대에서 증가했지만 특히 50대(146천 명 ↑), 40대(140천 명 ↑) 증가폭이 매우 컸으며 30대는 감소(-3천 명)
 - 30대를 제외한 연령대 모두에서 증가추세를 지속
 - 40대 남성은 제조업(95천 명 ↑), 출판영상(16천 명 ↑), 전문과학(16천 명 ↑) 중심의 증가, 여성은 제조업(13천 명 ↑), 도소매(18천 명 ↑), 출판영상(10천 명 ↑), 금융업(11천 명 ↑), 공공행정(12천 명 ↑) 중심의 증가를 보임
 - 업종별 상용직 증감을 보면, 제조업(158천 명 ↑)의 증가가 지속되는 가운데 공공행정(57천 명 ↑), 전문 과학기술 서비스업(63천 명 ↑), 출판 및 방송, 정보서비스업(38천 명 ↑), 숙박 및 음식점업(43천 명 ↑)에서 두드러지는 증가를 함

[그림 17] 상용근로자 연령별 전년동월대비 증감 추이

(단위: 천 명, 전년동월대비)



<표 3> 상용직 산업별 취업자 증감: 각 연도 1월

(단위: 천 명)

	C	G	H	I	J	K	L	M	N	O	P	Q	R	S
2013. 1	166	20	21	21	-15	4	15	47	48	-25	40	144	-2	18
2014. 1	194	129	43	43	26	14	19	-30	42	25	-1	109	-6	27
2015. 1	169	54	-37	43	25	-51	-9	-5	28	-46	63	117	10	-30
2016. 1	158	14	34	43	38	12	26	63	-19	57	34	6	17	24

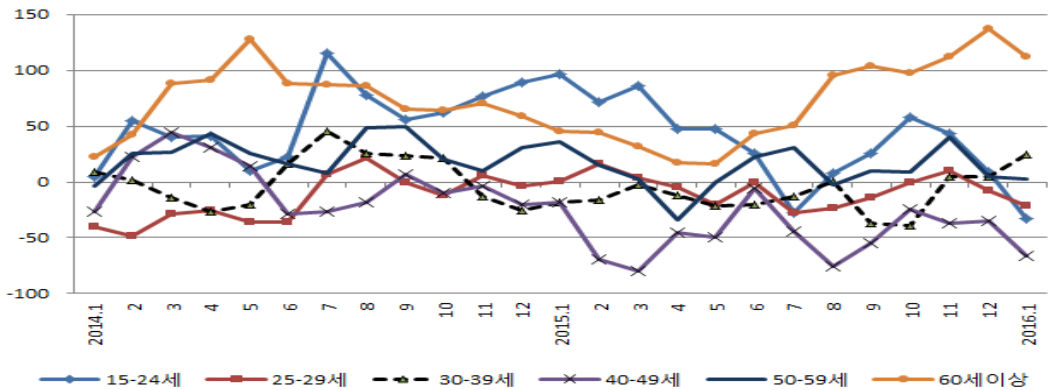
주: C: 제조업, G: 도소매, H: 운수업, I: 음식숙박업, J: 출판영상 등, K: 금융, 보험업, L: 임대부동산, M: 전문과학기술, N: 사업서비스업, O: 공공행정, P: 교육서비스업, Q: 보건복지업, R: 예술, 스포츠 등, S: 기타 개인서비스업.

자료: 통계청, 「경제활동인구조사」 원자료, 각 연도.

- ◎ 임시직은 크게 둔화했지만, 60세 이상 고령층 증가는 지속
 - 은퇴연령인 60세 이상에서 1월 113명 증가로 전체 일용직 증가를 주도
 - 전 산업에 고루 분포되어 있고, 특히 보건복지, 사업서비스업, 음식숙박업, 제조업에 분포
 - 노동시장 진입연령인 15~24세 임시직 증가폭은 빠르게 둔화하다 1월 33천 명 감소로 전환
 - 증가한 30대 임시직은 교육서비스업(18천 명 ↑), 음식숙박업(15천 명 ↑)의 영향

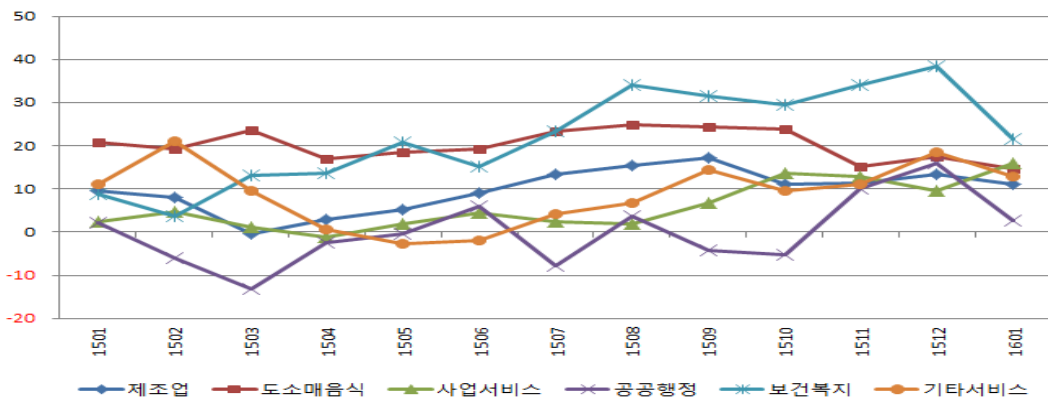
[그림 18] 임시근로자 연령별 전년동월대비 증감 추이

(단위: 천 명, 전년동월대비)



[그림 19] 60세 이상 임시근로자 산업별 전년동월대비 증감 추이

(단위: 천 명, 전년동월대비)

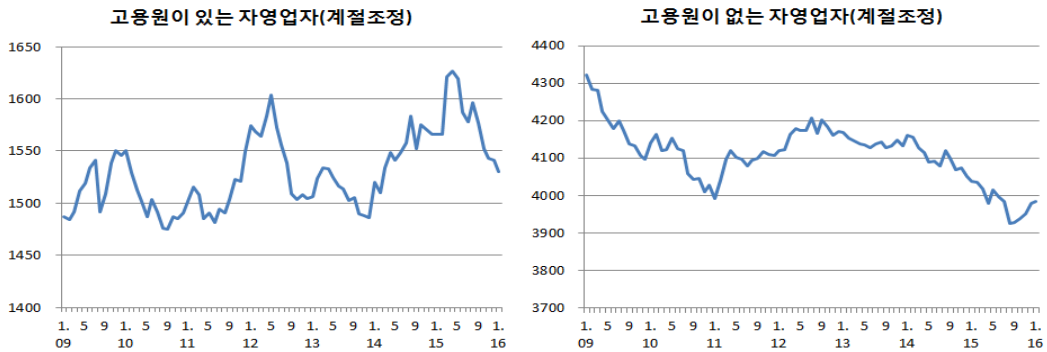


◎ 계절조정 수치로 최근 추이를 보면 고용원이 있는 자영업자의 경우 최근 증가폭이 빠르게 둔화하고 있어 당분간 감소 추세가 이어질 가능성이 있는 한편, 고용원이 없는 자영업자의 경우 지속하던 감소세에서 소폭 증가로 반전해 당분간 감소폭이 둔화할 가능성이 있음

◎ 최근 6 달 연속 감소하는 고용원이 있는 자영업자는 제조업, 건설업 부진의 영향 - 도소매 및 음식숙박업은 상승국면으로 2만 명 수준으로 증가

[그림 20] 고용원 여부별 자영업자수 추이(계절조정)

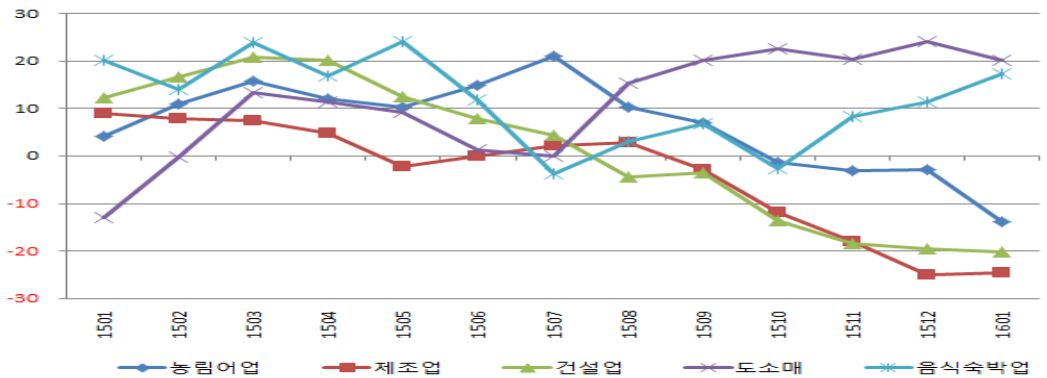
(단위: 천 명)



자료 : 통계청, KOSIS.

[그림 21] 고용원이 있는 자영업자의 산업별 증가추이

(단위: 천 명)

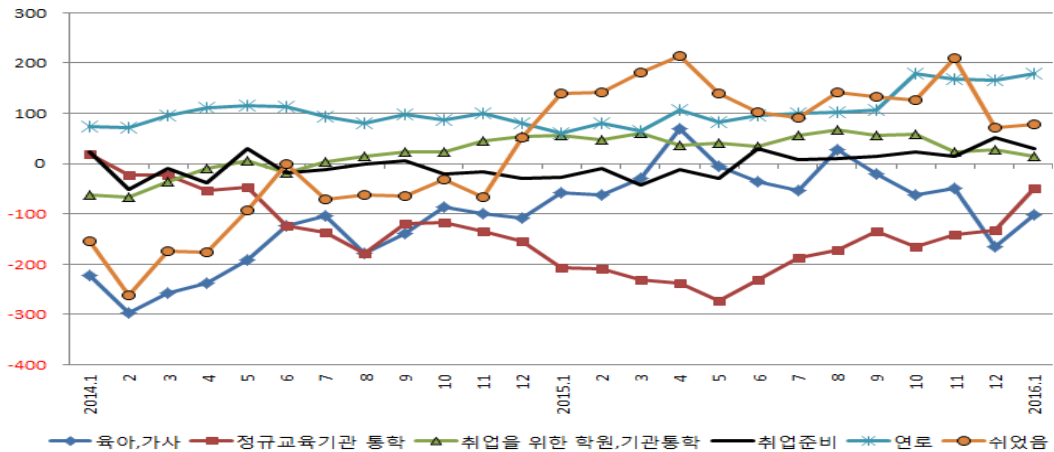


3. 비경제활동인구 추이

- ◎ 연로의 지속적 증가와 육아 및 가사, 정규기관 통학 사유의 감소폭 둔화영향으로 1월 비경제활동인구 125천 명 증가
 - 육아(-158천 명)는 감소했지만, 가사(56천 명 ↑)의 영향으로 감소폭 크게 둔화
 - 쉬었음은 60세 이상, 50대에서 소폭 증가

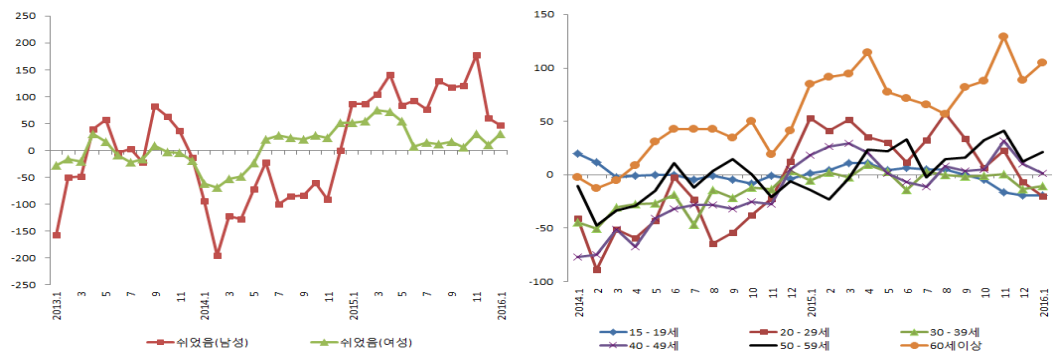
[그림 22] 비경제활동 사유별 증감 추이

(단위: 천 명)



[그림 23] 쉬었음 성별(좌측), 연령별(우측) 증감 추이

(단위: 천 명)



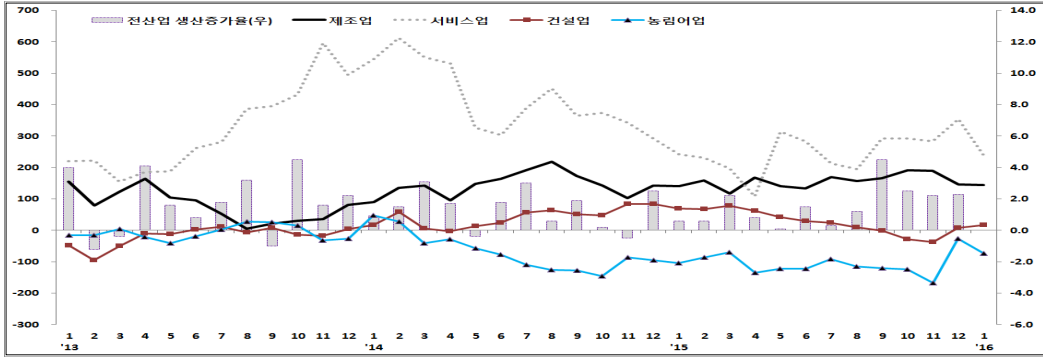
자료: 통계청, 「경제활동인구조사」 원자료, 각 연도.

4. 사업체 특성에 따른 취업자 변화

- ◎ 2016년 1월 취업자 증감은 농림어업을 제외한 제조업과 서비스업, 건설업의 증가세 지속으로 기인하여 전년동월대비 339천 명 증가
 - 제조업 고용은 2012년 7월 증가세로 전환한 이후 3년 동안 견조한 증가세를 유지하고 있음
 - 2016년 1월 전년동월대비 145천 명 증가(2015년 평균 156천 명 ↑)
 - 건설업 고용은 지난 9월 이후 감소폭 확대로 고용 부진이 이어졌으나 12월 다시 증가세로 전환된 이후 증가폭 소폭 확대
 - 2016년 1월 전년동월대비 17천 명 증가(2015년 평균 27천 명 ↑)
- 2016년 1월 서비스업 취업자는 도소매업을 제외한 대부분의 업종에서 고용 증가세가 이어지고 있음
 - 부동산·임대업은 지난 8월 이후 고용 증가폭이 지속적으로 확대되어 2016년 1월 전년동월대비 64천 명 증가
 - 금융·보험업은 2014년 4월부터 시작된 고용 감소세가 고용 증가로 전환(2016년 1월 전년동월대비 64천 명 ↑)
 - 도소매업 취업자 증감은 2016년 1월 전년동월대비 125천 명 감소(2015년 평균 8천 명 ↓)
- 2016년 1월 농림어업 취업자는 전년동월대비 74천 명 감소(2015년 평균 107천 명 ↓)

[그림 24] 산업별 취업자 증감 추이

(단위: 천 명, %, 전년동월대비)



주: 1) 전 산업 생산증가율(농림어업 제외)은 2015년 12월 기준임.
 2) 2015년 10월부터 12월까지의 잠정치임.
 자료: 통계청, 「경제활동인구조사」 원자료, 각 연도.

〈표 4〉 산업별 취업자 증감 추이

(단위: 천 명, 전년동월대비)

	2014. 1	2015. 1	2015			2016
			10월	11월	12월	1월
취업자 전체	705	347	348	285	495	339
농림어업	47	-104	-124	-168	-27	-74
건설업	18	70	-27	-37	7	17
제조업	90	141	191	190	146	145
서비스업	545	243	292	284	355	241
도소매업	126	85	-92	-128	-86	-125
운수업	33	-26	16	14	-2	33
음식숙박업	119	79	50	113	42	81
출판·영상·방송통신 및 정보서비스업	11	45	79	69	60	45
금융 및 보험업	24	-66	-27	-18	-15	1
부동산 및 임대업	28	-8	26	42	50	64
전문과학 등	-2	-9	28	53	60	59
사업시설관리 및 사업지원서비스업	53	18	104	58	72	40
공공행정 등	26	-51	11	47	70	41
교육서비스업	32	76	41	-5	24	10
보건 및 사회복지서비스업	122	158	62	49	82	32
예술·스포츠 및 여가관련 서비스업	16	8	18	18	-6	-16
협회 및 단체, 기타 개인서비스업	-5	-50	5	9	28	-9
가구내 고용활동 등	-47	-34	-32	-30	-27	-19

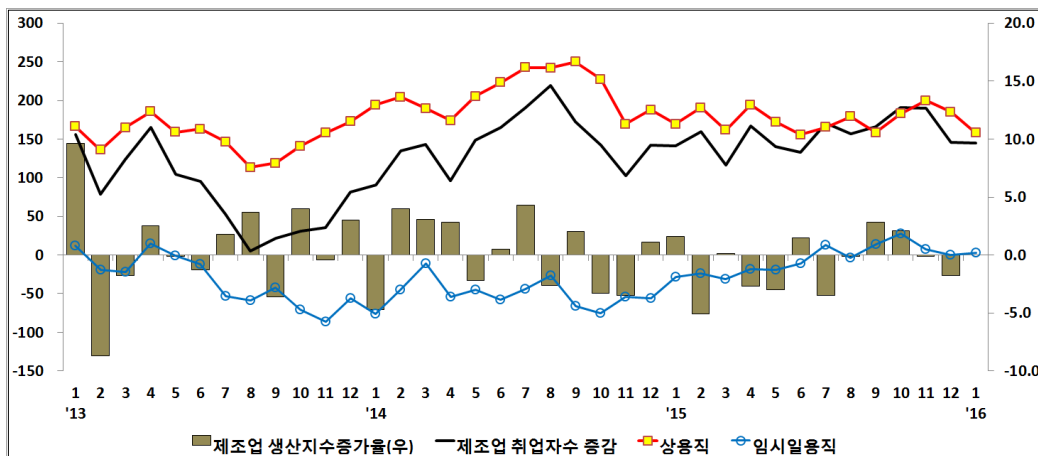
자료: 통계청, 「경제활동인구조사」 원자료, 각 연도.

(1) 제조업 부문 : 생산지수 부진에도 고용 증가 지속

- ◎ 제조업 부문의 생산은 2015년 12월 기준 전년동월대비 1.8% 감소(전월대비 1.5% 증가)했으며, 내수 출하는 전년동월대비 0.4% 증가, 수출 출하는 3.9% 감소
 - 제조업 생산지수의 부진에도 불구하고 제조업 취업자는 증가세 지속
 - 2016년 1월 전년동월대비 145천 명 증가(2015년 평균 156천 명 ↑)
 - (종사상 지위별) 상용직을 중심으로 고용 증가세가 지속되고 있음
 - 제조업 상용직은 2016년 1월 전년동월대비 158천 명 증가(2015년 평균 176천 명 ↑)
 - (연령별) 50대를 제외한 전 연령층에서 고용이 증가하였으며 60세 이상 연령층의 고용 증가 규모가 큼
 - 20대 청년층 고용(전년동월대비 30천 명 ↑)은 20대 초반 연령층(전년동월대비 27천 명 ↑)에서 주도
 - 50대 초반 연령층의 고용 감소가 50대 연령층 고용 부진을 주도

[그림 25] 제조업 취업자 증감(좌) 및 생산지수(우) 증가율

(단위 : 천 명, %, 전년동월대비)



주 : 1) 제조업 생산지수 증가율은 2015년 12월 기준임.

2) 2015년 11월, 12월은 잠정치임.

자료 : 통계청, 「산업활동동향」 및 「경제활동인구조사」 원자료, 각 연도.

〈표 5〉 제조업 취업자 고용 증감 추이

(단위 : 천 명, 전년동월대비)

		2014. 1	2015. 1	2015			2016
				10월	11월	12월	1월
제조업 취업자 전체		90	141	191	190	146	145
성별	남자	82	107	152	135	105	99
	여자	8	35	39	55	40	46
지위별	상용직	194	169	183	200	185	158
	임시직	-52	-34	25	19	19	24
	일용직	-24	6	3	-12	-19	-21
연령별	20대	-4	28	21	1	38	30
	20~24세	19	6	44	27	40	27
	30대	70	-13	33	46	25	12
	40대	-41	37	85	79	56	63
	50대	80	66	-7	10	-40	-18
	50~54세	3	40	-26	-13	-44	-35
	60세 이상	-21	29	64	56	69	62
규모별	중소규모	53	76	145	139	91	92
	대규모	37	65	47	50	55	53

자료 : 통계청, 「경제활동인구조사」 원자료, 각 연도.

(2) 서비스업 부문 : 생산 증가, 고용 증가 지속

- ◎ 서비스업 부문의 생산은 2015년 12월 기준 전년동월대비 3.0% 증가(전월대비 포함)
 - 서비스업 취업자 증감은 음식숙박업과 출판·영상·통신, 사업관리·지원서비스업 등에서의 견조한 고용 증가와 더불어 부동산·임대업 등에서 고용 증가폭 확대에 기인하여 전년동월대비 241천 명 증가
 - (종사상 지위별) 상용직을 중심으로 고용이 증가한 반면 비임금근로자 중에서 고용 원이 없는 자영업자와 무급가족종사자를 중심으로 고용 감소
 - 지난 10월부터 5만 명 이상 증가해오던 임시직의 고용이 감소세로 전환(전년동월대비 35천 명 ↓)
 - 서비스업 임시직 고용 감소는 15~29세 청년층과 40대 연령층에서 주도하였고,

남자 그리고 도소매업에서 고용 부진이 두드러짐

- (연령별) 20대 청년층 고용 증가폭이 크게 감소하였고 소폭 증가해오던 15~19세 연령층의 고용이 감소세로 전환되었으며 여전히 50대 이상 중고령층을 중심으로 큰 폭의 고용 증가가 지속 중

- 15~19세 전년동월대비 21천 명 감소(2015년 평균 4천 명 ↑)
- 20~29세 전년동월대비 31천 명 증가(2015년 평균 51천 명 ↑)
- 50대 이상 전년동월대비 377천 명 증가(2015년 평균 414천 명 ↑)

◎ 2015년 12월 전년동월대비 서비스업 세부산업별 고용 증가산업과 고용 감소산업

- (고용 증가) 음식숙박업, 출판·영상·통신업, 금융·보험업, 부동산·임대업, 전문·과학·기술, 사업관리·지원업, 공공행정, 교육서비스업, 보건·복지업

- (고용 감소) 도소매업, 예술·스포츠·여가, 단체·수리·개인서비스업, 가구내 고용

◎ 서비스업 주요 산업별 특징

- (도소매업) 2016년 1월 전년동월대비 125천 명 감소(2015년 평균 8천 명 ↓)

- 임시직 고용 감소폭이 전년동월대비 10만 명이 넘었고 일용직(전년동월대비 25천 명 ↓)과 고용원이 없는 자영업자(전년동월대비 32천 명 ↓)에서도 고용 부진이 지속 중(부표 13 참고)
- 남자와 여자 모두 고용 감소가 지속되는 가운데 남자는 임시직에서, 여자는 고용원이 없는 자영업자를 중심으로 고용 감소
- 50대를 제외한 전 연령층에서 고용이 감소하고 있는 가운데 50대는 상용직 고용 증가가 주도

〈표 6〉 서비스업 특징별 고용 증감 추이

(단위: 천 명, 전년동월대비)

	2014. 1	2015. 1	2015			2016	
			10월	11월	12월	1월	
서비스업 취업자 증감	545	243	292	284	355	241	
지위별	상용직	449	178	374	272	356	354
	임시직	17	154	63	130	75	-35
	15~29세	-27	100	47	51	-12	-86
	40대	11	-8	-51	-47	-46	-74
	중소규모	5	125	61	129	70	-22
	남자	28	56	-20	-30	-59	-107
	여자	-11	98	83	159	134	72
	도소매업	14	54	-54	-54	-79	-107
	일용직	11	-41	-70	-78	-46	-42
	고용원이 있는 자영업자	27	20	4	12	24	23
	고용원이 없는 자영업자	13	-55	-51	-40	-43	-43
	무급가족종사자	30	-14	-29	-12	-11	-17
	성별	남자	263	16	68	53	90
여자		283	227	224	231	265	194
연령별	20대	68	6	109	109	93	31
	20~24세	73	51	34	29	14	-15
	25~29세	-4	-45	75	80	79	46
	30대	-16	-14	-64	-83	-34	2
	40대	144	-44	-32	-62	-47	-60
	50대	205	102	133	149	154	153
	60세 이상	160	183	141	162	187	136
규모별	중소규모	447	201	270	230	250	146
	대규모	98	42	22	53	105	94

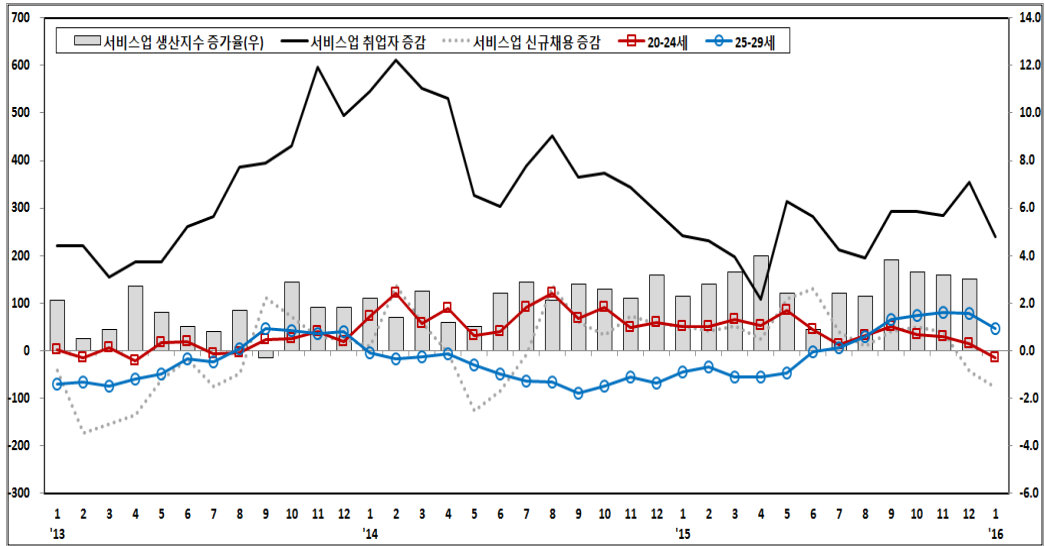
자료: 통계청, 「경제활동인구조사」 원자료, 각 연도.

- (음식숙박업) 2016년 1월 전년동월대비 81천 명 증가(2015년 평균 81천 명 ↑)
- 상용직(전년동월대비 43천 명 ↑)과 임시직(전년동월대비 36천 명 ↑), 자영업자(전년동월대비 36천 명 ↑)를 중심으로 고용 증가세 지속(부표 15 참고)
- 남자는 임금근로자를 중심으로 여자는 자영업자를 중심으로 고용 증가가 지속
- 40대를 제외한 전 연령층에서 고용 증가

- (금융·보험업) 2014년 4월 고용 감소 이후 처음으로 고용 증가로 전환
 - 2016년 1월 전년동월대비 1천 명 증가(부표 17 참고)
 - 상용직의 고용 증가가 주요인이며 이는 여자와 20대 상용직의 고용개선에 기인
 - 남성 고용 부진이 지속되는 가운데 여성의 고용 증가폭은 확대
 - 연령별로는 50대 연령층의 고용개선이 주요인이며 특히 상용직을 중심으로 고용이 개선됨
- (부동산 및 임대업) 지난 8월 이후 고용 증가폭이 지속적으로 확대되어 2016년 1월 전년동월대비 64천 명 증가(부표 18 참고)
 - 임금근로자에서 상용직과 임시직을 중심으로 고용 증가가 지속 중이며 고용원이 없는 자영업자의 고용개선도 지속 중
 - 여성 고용은 회복하는 와중에 남성의 고용 증가폭은 확대 중
 - 연령별로는 20~40대 핵심연령층의 고용 증가가 두드러짐
- (보건·복지서비스업) 고용 증가폭이 감소하여 2016년 1월 전년동월대비 32천 명 증가에 그침(부표 19 참고)
 - 임금근로자를 중심으로 고용개선이 지속되는 와중에 상용직의 고용 증가폭 감소에 기인
 - 남성의 고용 감소로 인한 둔화

[그림 26] 서비스업 취업자 증감(좌) 및 생산지수(우) 증가율

(단위: 천 명, %, 전년동월대비)

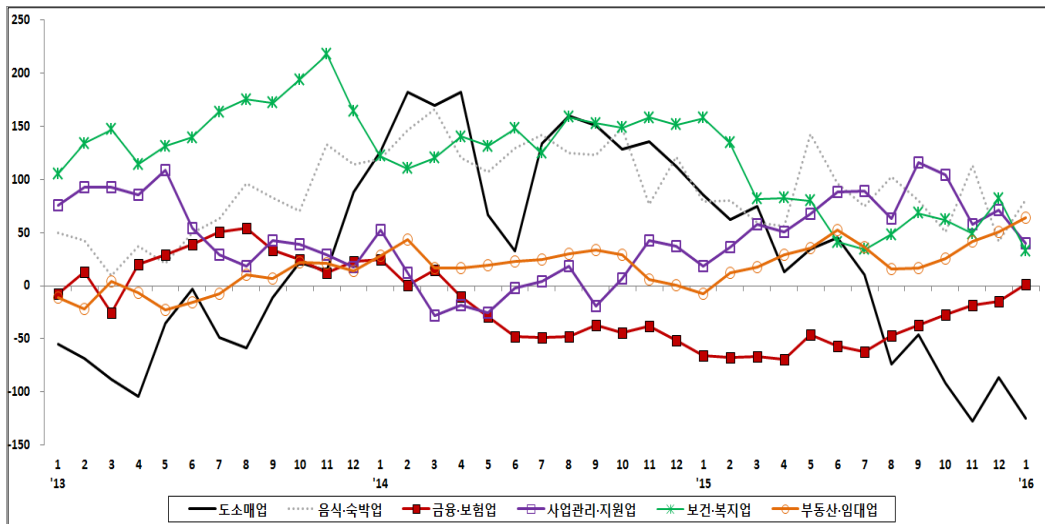


주: 1) 서비스업 생산지수 증가율은 2015년 12월 기준임.
 2) 2015년 11월, 12월은 잠정치임.

자료: 통계청, 「산업활동동향」 및 「경제활동인구조사」 원자료, 각 연도.

[그림 27] 서비스업 부문 주요 업종별 취업자 증감 추이

(단위: 천 명, 전년동월대비)



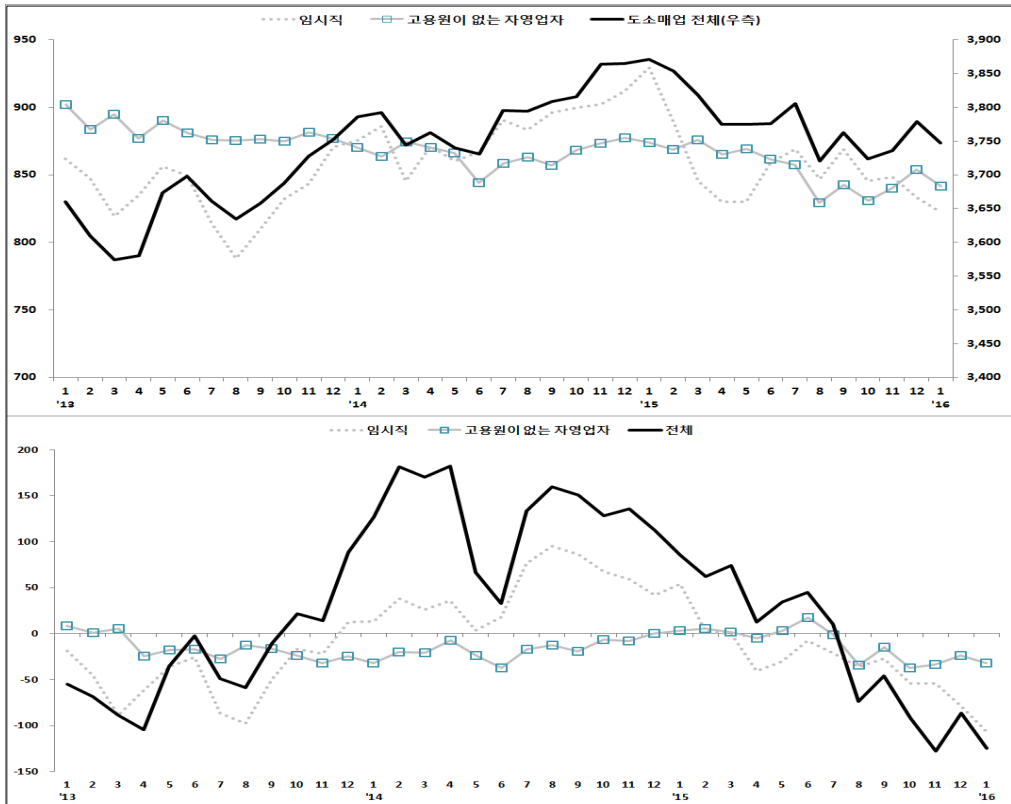
자료: 통계청, 「경제활동인구조사」 원자료, 각 연도.

※ 도소매업 최근 고용동향

- 최근 도소매업의 고용 부진은 임시직과 고용원이 없는 자영업자의 고용 감소에 기인
 - 특히 임시직과 전체 도소매업 취업자 변화가 유사한 패턴을 보이고 있어 최근 임시직 전년동월대비 감소폭 확대가 도소매업 고용실적의 가장 큰 하방압력으로 판단됨(그림 28 참고)
 - 도소매업 임시직의 최근 고용 부진은 성별로는 남성, 연령별로는 15~49세의 핵심연령층, 사업체 규모별로는 중소기업, 직종별로는 사무종사자와 판매종사자, 단순노무종사자의 고용 감소에 기인

[그림 28] 도소매업 취업자 수 변화(상단) 및 증감(하단) 추이

(단위: 천 명, 전년동월대비)



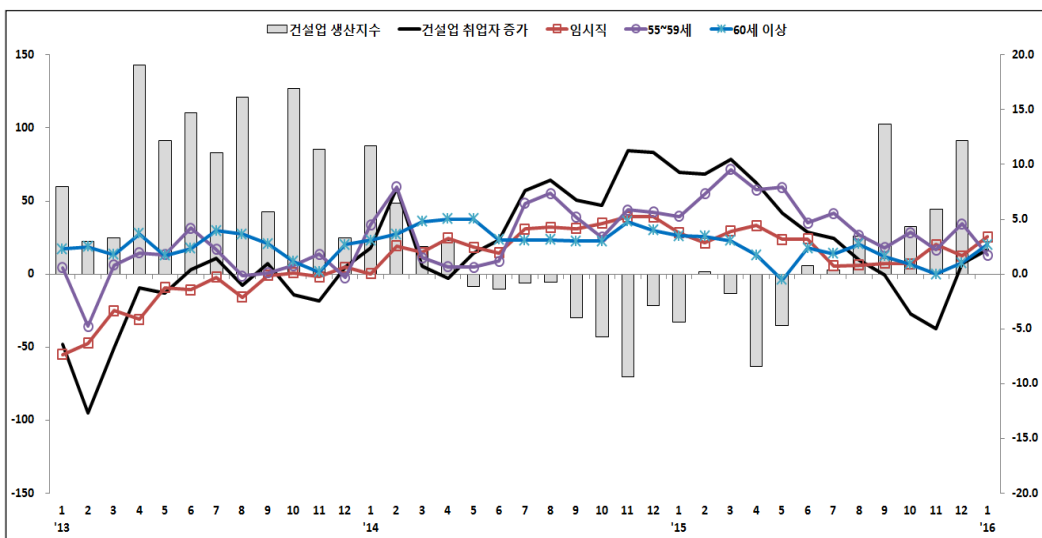
자료: 통계청, 「경제활동인구조사」 원자료, 각 연도.

(3) 건설업 부문: 생산 증가, 고용 증가세로 전환

- ◎ 건설업 부문의 생산은 2015년 12월 기준 전년동월대비 12.2% 증가(전월대비 7.4% 증가)
 - 지난 9월 이후 감소세를 보이던 건설업 취업자 수가 12월 증가세로 전환되어 2016년 1월 전년동월대비 17천 명으로 증가폭 확대
 - (종사상 지위별) 상용직과 일용직에서 고용이 감소하였으나 임시직 고용규모가 증가한 것이 주요인
 - 2016년 1월 임시직은 전년동월대비 26천 명 증가(2015년 평균 18천 명 ↑)
 - 50대 이상 중고령층 중에서도 50대 후반 연령층에서 고용 증가를 주도하고 있으며 나머지 20, 30, 40대 연령층은 고용 감소 지속 중
 - 2015년 12월 20~40대 전년동월대비 19천 명 감소(2015년 평균 28천 명 ↓)
 - 2015년 12월 50대 이상 전년동월대비 33천 명 증가(2015년 평균 54천 명 ↑)

[그림 29] 건설업 취업자 증감(좌) 및 생산지수(우) 증가율

(단위: 천 명, %, 전년동월대비)



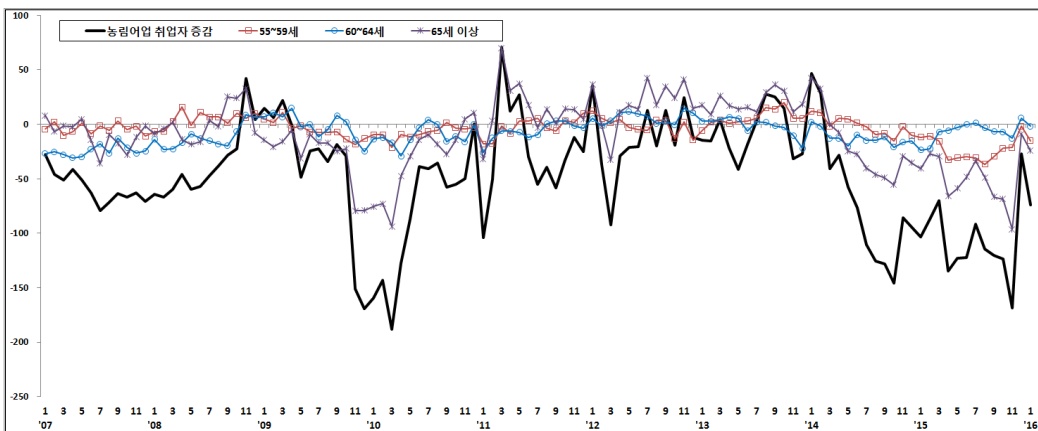
주: 1) 건설업 생산지수 증가율은 2015년 12월 기준임.
 2) 2015년 10월에서 12월까지는 잠정치임.
 자료: 통계청, 「산업활동동향」 및 「경제활동인구조사」 원자료, 각 연도.

(4) 농림어업 부문 : 고용 감소 지속

- ◎ 농림어업 취업자는 2015년 12월 909천 명으로 전년동월대비 74천 명 감소
 - 농림어업의 고용 부진은 대체로 65세 이상 연령층에서 주도하였으나 최근 고용 감소폭이 크게 감소하고 있음
 - 60세 미만 전년동월대비 48천 명 ↓
 - 60세 이상 전년동월대비 26천 명 ↓
 - ※ 농림어업 취업자가 2014년 2월 이후 급격하게 감소한 이유 중에는 2008년에 도입된 기초노령연금제도가 2014년 7월부터 기초연금제도로 바뀌는 제도변경으로 인해 많은 65세 이상 노인에게 연금이 월 최대 20만 원까지 지급되면서 농림어업 65세 이상 취업자 감소에 어느 정도 영향을 주었을 것으로 보임
 - ※ 기초노령연금제도의 수급대상자는 시기별로 변화 :
 - * 2008년 1~6월 : 70세 이상 노인의 60%
 - * 2008년 7~12월 : 65세 이상 노인의 60%
 - * 2009년 1월~2014년 6월 : 65세 이상 노인의 70%
 - * 2014년 7월 기초노령연금제도가 폐지되고, 기초연금제도가 도입

[그림 30] 농림어업 취업자의 연령별 취업자 증감 추이

(단위 : 천 명, 전년동월대비)



주 : 기초연금은 만 65세 이상 노인을 대상으로 2014년부터 7월부터 지급.
 자료 : 통계청, 「경제활동인구조사」 원자료, 각 연도.

〈부표 1〉 각 연도 1월 근속기간별 임금근로자 수 및 전년동기대비 증감

(단위: 천 명)

	2012	2013	2014	2015	2016	2012 증감	2013 증감	2014 증감	2015 증감	2016 증감
3개월 미만	2,342	2,271	2,321	2,375	2294	-3	-72	51	54	-81
1년 미만	3,398	3,287	3,342	3,346	3572	-68	-111	55	4	227
1~3년 미만	3,854	4,015	4,052	4,209	4276	71	161	37	157	67
3년 이상	7,589	8,008	8,541	8,785	9044	352	419	533	244	259
전 체	17,184	17,581	18,256	18,715	19,186	353	397	675	458	471

자료: 통계청, 「경제활동인구조사」 원자료, 각 연도.

〈부표 2〉 각 연도 1월 3개월 미만 근속자의 종사상 지위(증감 및 비중)

(단위: 천 명, %)

	증감					비중				
	2012	2013	2014	2015	2016	2012	2013	2014	2015	2016
상 용	9	-20	20	27	12	18.2	17.9	18.4	19.1	20.3
임 시	-38	-45	-29	27	-9	36.3	35.5	33.5	33.8	34.7
일 용	26	-7	60	1	-84	45.4	46.5	48.1	47.0	45.0
전 체	-2	-72	51	54	-81	100.0	100.0	100.0	100.0	100.0

자료: 통계청, 「경제활동인구조사」 원자료, 각 연도.

〈부표 3〉 각 연도 1월 3개월 미만 이직자의 이직사유별 추이 및 전년동기대비 증감

(단위: 천 명)

	2011	2012	2013	2014	2015	2016	2015 증감	2016 증감
개인, 가족관련 이유	495	563	507	519	449	409	-71	-39
육아	35	31	34	35	27	31	-9	5
가사	41	31	31	29	34	36	5	2
심신장애	7	9	8	7	10	10	3	0
정년퇴직, 연료	27	21	26	22	39	40	17	2
작업여건(시간, 보수 등) 불만족	189	182	220	148	169	205	21	36
직장의 휴업, 폐업	36	32	37	34	22	40	-13	19
명예, 조기퇴직, 정리해고	48	49	33	50	51	51	1	0
임시 또는 계절적 일의 완료	955	855	827	797	814	783	18	-32
일거리가 없어서 또는 사업경영 악화	314	321	294	220	260	169	40	-91
기타	70	17	23	26	63	40	37	-24
전 체	2,216	2,111	2,041	1,886	1,936	1,814	51	-122

자료: 통계청, 「경제활동인구조사」 원자료, 각 연도.

〈부표 4〉 연령계층별 취업자 수 증감(전년 및 전년동월대비)

(단위: 천 명)

	전년동월대비 취업자 수 증감						취업자 수 2016. 11	생산가능인구 증감		
	2014. 1	2015. 1	2015			2016 1월		2014. 1	2015. 1	2016. 1
			10월	11월	12월					
전 체	705	347	348	285	495	339	25,445	427	471	464
15~29세	74	27	101	90	111	25	3,942	-10	-48	-29
15~19세	-6	1	6	11	-1	-22	260	-63	-81	-88
20대	80	26	95	79	111	47	3,682	54	33	60
20~24세	101	44	68	44	48	6	1,390	121	53	19
25~29세	-21	-18	27	35	63	41	2,292	-67	-21	41
30대	11	-17	-47	-50	-11	10	5,684	-111	-94	-80
30~34세	13	-9	-69	-90	-59	-60	2,817	-11	-92	-140
35~39세	-2	-8	23	41	48	70	2,868	-101	-1	60
40대	90	-27	33	-4	-9	-4	6,606	-28	-7	-38
50대	320	191	125	139	142	115	5,927	223	201	149
60대 이상	210	174	136	110	263	194	3,287	353	419	462

자료: 통계청, 「경제활동인구조사」 원자료, 각 연도.

〈부표 5〉 청년층 졸업/재학생의 경제활동인구와 실업자(각 연도 1월)

(단위: 천 명)

		졸업		재학	
		경제활동인구	실업자	경제활동인구	실업자
20~24세	2013. 1	768	70	594	52
	2014. 1	830	56	657	92
	2015. 1	887	86	679	96
	2016. 1	984	103	582	73
25~29세	2013. 1	2,251	129	195	28
	2014. 1	2,224	136	212	32
	2015. 1	2,193	154	237	26
	2016. 1	2,292	172	207	36

〈부표 6〉 연령계층별 고용률 추이

(단위: %, %p)

	2014. 1	2015. 1	2015			2016	증감 (2015. 1 → 2016. 1)	
			10월	11월	12월	1월		
전체	전체	58.5	58.7	60.9	60.8	59.9	58.8	0.1
	15~29세	40.8	41.3	41.7	41.8	41.8	41.7	0.4
	15~19세	8.7	9.0	7.1	7.1	7.9	8.5	-0.5
	20대	57.2	57.3	58.4	58.4	58.0	57.5	0.2
	20~24세	44.6	45.2	46.7	46.2	45.7	45.1	-0.1
	25~29세	68.8	68.7	69.2	69.8	69.6	69.0	0.3
	30대	73.2	73.9	74.5	74.6	74.9	74.8	0.9
	30~34세	72.9	74.4	75.8	75.3	75.8	75.6	1.2
	35~39세	73.5	73.3	73.2	73.9	74.1	74.0	0.7
	40대	78.5	78.3	80.1	79.8	79.2	78.6	0.3
	50대	72.3	72.8	74.9	75.2	74.3	72.9	0.1
60대 이상	33.3	33.6	40.6	39.8	36.7	34.0	0.4	
남성	전체	70.2	69.9	71.5	71.3	70.6	69.7	-0.2
	15~29세	39.9	39.9	40.1	39.6	39.9	40.1	0.2
	15~19세	8.2	7.8	6.3	6.2	7.1	7.8	0.0
	20대	56.8	56.4	56.9	56.2	56.0	55.9	-0.5
	20~24세	41.6	41.2	41.5	40.2	39.9	40.1	-1.1
	25~29세	69.1	69.0	69.7	69.3	69.2	69.0	0.0
	30대	90.7	90.8	91.1	90.8	91.2	90.8	0.0
	30~34세	89.6	89.5	90.8	90.0	90.1	89.9	0.4
	35~39세	92.0	92.1	91.3	91.6	92.3	91.8	-0.3
	40대	92.2	91.7	92.6	92.4	92.1	91.7	0.0
	50대	85.5	85.4	87.3	87.5	86.9	85.4	0.0
60대 이상	46.4	46.4	52.2	51.7	48.9	46.2	-0.2	
여성	전체	47.4	48.0	50.8	50.7	49.6	48.4	0.4
	15~29세	41.8	42.7	43.3	43.9	43.8	43.3	0.6
	15~19세	9.3	10.2	8.0	8.0	8.8	9.3	-0.9
	20대	57.6	58.3	59.8	60.6	60.1	59.1	0.8
	20~24세	47.1	48.6	51.3	51.4	50.6	49.5	0.9
	25~29세	68.4	68.3	68.7	70.4	70.0	69.1	0.8
	30대	55.1	56.3	57.1	57.6	57.9	58.0	1.7
	30~34세	55.7	58.7	59.8	59.7	60.7	60.5	1.8
	35~39세	54.5	53.9	54.5	55.6	55.3	55.6	1.7
	40대	64.6	64.6	67.4	66.9	66.1	65.2	0.6
	50대	59.0	60.3	62.3	62.7	61.5	60.4	0.1
60대 이상	23.2	23.7	31.4	30.4	27.1	24.5	0.8	

자료: 통계청, 「경제활동인구조사」 원자료, 각 연도.

〈부표 7〉 종사상 지위별 취업자 변화

(단위: 천 명)

	2014. 1	2015. 1	2015			2016
			10월	11월	12월	1월
전 체	705	347	348	285	495	339
임금	675	458	583	503	609	471
상용직	660	353	565	496	548	509
임시직	-35	141	101	174	113	19
일용직	50	-36	-82	-167	-52	-56
비임금	30	-111	-236	-218	-114	-132
고용원이 있는 자영업자	13	46	-23	-28	-25	-37
고용원이 없는 자영업자	-6	-114	-136	-125	-69	-47
무급가족종사자	22	-43	-76	-66	-20	-48

자료: 통계청, 「경제활동인구조사」 원자료, 각 연도.

〈부표 8〉 종사상 지위별, 연령별 취업자 수 전년동월대비 증감

(단위: 천 명)

		2014. 1	2015. 1	2015			2016
				10월	11월	12월	1월
15~24세	상용직	103	-4	65	43	73	62
	임시직	4	97	58	44	9	-33
	일용직	-16	-39	-41	-31	-20	-31
	고용원이 있는 자영업자	3	3	5	2	0	-1
	고용원이 없는 자영업자	-7	-11	-11	-6	-10	-3
	무급가족종사자	5	-1	-2	4	-6	-10
25~29세	상용직	-32	2	61	60	95	87
	임시직	-40	0	-1	10	-8	-21
	일용직	9	-5	-11	-18	-7	-11
	고용원이 있는 자영업자	-4	1	-6	-8	-2	-1
	고용원이 없는 자영업자	31	-10	-9	-2	-5	-14
	무급가족종사자	14	-6	-8	-7	-8	0
30~39세	상용직	70	20	55	12	18	-3
	임시직	8	-19	-39	5	5	24
	일용직	-9	6	-28	-28	-18	-10
	고용원이 있는 자영업자	-10	-3	-31	-37	-34	-16
	고용원이 없는 자영업자	-31	-13	21	13	25	24
	무급가족종사자	-17	-9	-24	-14	-6	-10
40~49세	상용직	191	45	136	148	122	140
	임시직	-27	-19	-25	-37	-36	-67
	일용직	15	-22	-24	-47	-30	-13
	고용원이 있는 자영업자	-28	29	-10	-17	-21	-43
	고용원이 없는 자영업자	-53	-29	-31	-26	-30	-5
	무급가족종사자	-9	-32	-14	-24	-15	-16
50~59세	상용직	232	194	157	140	140	146
	임시직	-3	36	9	40	5	3
	일용직	33	-3	26	-4	11	2
	고용원이 있는 자영업자	58	-7	15	27	28	22
	고용원이 없는 자영업자	-28	-26	-64	-50	-28	-40
	무급가족종사자	30	-3	-19	-14	-14	-18
60세 이상	상용직	95	95	90	93	101	77
	임시직	23	45	98	113	138	113
	일용직	17	27	-4	-39	12	6
	고용원이 있는 자영업자	-6	24	4	6	4	3
	고용원이 없는 자영업자	82	-25	-43	-53	-23	-10
	무급가족종사자	-2	8	-10	-9	31	6

자료: 통계청, 「경제활동인구조사」 원자료, 각 연도.

〈부표 9〉 2016년 1월 임금근로자의 종사상 지위별 업종별 증감

(단위: 천 명, %)

	전년동월 대비 상용직 증감	상용직 수	임금근로자 중 상용직 비중	전년동월 대비 임시직 증감	전년동월 대비 일용직 증감
제조업	158	3,360	82.5	24	-21
전기·가스·증기 및 수도사업	5	85	95.3	-1	0
하수·폐기물 처리, 원료재생 및 환경복원업	7	74	86.2	-2	0
건설업	-3	574	42.3	26	-1
도소매업	14	1,227	55.0	-107	-25
운수업	34	606	76.0	-1	5
음식숙박업	43	334	23.6	36	-21
출판·영상·방송통신 및 정보서비스업	38	637	89.8	1	-3
금융 및 보험업	12	498	64.4	-12	0
부동산 및 임대업	26	217	55.8	19	3
전문·과학 및 기술서비스업	63	846	90.4	2	-4
사업시설관리 및 사업지원서비스업	-19	750	63.8	42	28
공공행정, 국방 및 사회보장 행정	57	757	87.2	-18	1
교육서비스업	34	1,012	69.1	18	-3
보건 및 사회복지서비스업	6	1,278	78.9	32	1
예술·스포츠 및 여가관련 서비스업	17	123	46.3	-16	-2
협회 및 단체, 수리 및 기타 개인서비스업	24	389	51.8	-18	-16
기타	-7	48	25.5	-7	1
전 체	509	12,813	66.8	19	-56

자료: 통계청, 「경제활동인구조사」 원자료, 각 연도.

〈부표 10〉 자영업자의 업종별 증감

(단위 : 전년동월대비, 천 명)

	고용원이 있는 자영업자			고용원이 없는 자영업자		
	증감		자영업자 수	증감		자영업자 수
	2015. 1	2016. 1		2015. 1	2016. 1	
농업, 임업 및 어업	4	-14	30	-62	-33	614
제조업	9	-25	186	0	10	208
하수·폐기물 처리, 원료재생 및 환경복원업	2	0	4	-1	0	2
건설업	12	-20	149	4	17	243
도소매업	-13	20	363	3	-32	842
운수업	-2	2	35	1	-8	594
음식숙박업	20	17	326	-27	19	272
출판·영상·방송통신 및 정보서비스업	-1	2	21	1	7	48
금융 및 보험업	-3	0	6	-3	1	20
부동산 및 임대업	1	4	35	6	17	127
전문·과학 및 기술서비스업	-3	8	71	0	-12	67
사업시설관리 및 사업지원서비스업	5	-6	24	5	-6	31
교육서비스업	16	-9	79	-3	-28	254
보건 및 사회복지서비스업	15	-9	82	3	1	6
예술·스포츠 및 여가관련 서비스업	-6	-7	21	-15	-3	91
협회 및 단체, 수리 및 기타 개인서비스업	-11	-1	76	-28	0	366
기타	1	-1	0	3	2	17
전 체	46	-37	1,508	-114	-47	3,800

자료 : 통계청, 「경제활동인구조사」 원자료, 각 연도.

〈부표 11〉 비경활인구 활동상태별 증감

(단위: 천 명)

	2014. 1	2015. 1	2015			2016	비경활 인구 수 2016. 1
			10월	11월	12월	1월	
육아	-18	72	-14	-73	-103	-158	1,409
가사	-206	-130	-48	23	-63	56	6,121
정규교육기관 통학	18	-208	-166	-141	-133	-50	3,769
입시학원 통학	-29	22	-15	-13	6	-10	36
취업을 위한 학원, 기관 통학	-62	57	58	22	29	15	218
취업준비	24	-26	24	14	52	30	391
진학준비	-15	-22	13	10	8	15	157
연로	73	60	180	169	165	180	2,213
십신장애	11	45	-14	-30	-31	-27	420
군입대 대기	1	3	-1	1	11	11	62
쉬었음	-154	139	127	210	71	78	1,895
기타	34	16	32	5	-1	-14	119
비경활 계	-322	28	176	197	11	125	16,807
*취업준비	-38	31	82	36	80	45	609
*통학	-72	-129	-124	-131	-99	-45	4,022

주: *취업준비는 취업준비와 취업을 위한 학원, 기관 통학의 합.

*통학은 정규교육기관 통학, 입시학원 통학, 취업을 위한 학원, 기관 통학의 합.

자료: 통계청, 「경제활동인구조사」 원자료, 각 연도.

〈부표 12〉 인적 특성별 고용보조지표

(단위: 천 명, %)

		실업률		고용보조지표 1		고용보조지표 2		고용보조지표 3	
		2015. 1	2016. 1	2015. 1	2016. 1	2015. 1	2016. 1	2015. 1	2016. 1
전 체		3.8	3.7	5.5	5.6	10.3	9.8	11.9	11.6
성별	남성	3.8	3.8	5.6	5.6	9.4	9.0	11.1	10.8
	여성	3.7	3.7	5.4	5.6	11.6	10.9	13.2	12.7
연령	15~24세	11.5	11.1	13.2	13.0	24.0	23.5	25.5	25.1
	25~29세	7.4	8.3	8.7	9.7	17.6	18.1	18.7	19.4
	30~39세	2.9	2.7	3.9	4.1	7.1	6.9	8.2	8.2
	40~49세	2.2	2.1	3.8	3.9	6.2	5.8	7.8	7.5
	50~59세	2.6	2.4	4.9	4.6	7.2	6.9	9.4	9.0
	60세 이상	4.0	3.7	6.4	6.2	15.4	13.2	17.5	15.5
학력	고졸미만	3.7	3.5	6.5	6.6	12.8	11.1	15.3	13.9
	고졸	4.3	4.2	6.2	6.3	11.2	10.7	13.0	12.7
	초대졸	4.1	3.7	5.3	5.1	9.0	8.5	10.1	9.8
	대졸이상	3.0	3.2	4.2	4.4	8.3	8.6	9.4	9.7

- 주: 1) 시간관련 추가취업가능자: 실제 취업시간이 36시간 미만인면서 추가취업을 희망하고, 추가취업이 가능한 자.
 2) 잠재취업가능자: 비경제활동인구 중에서 지난 4주간 구직활동을 하였으나, 조사대상 주간에 취업이 가능하지 않은 자.
 3) 잠재구직자: 비경제활동인구 중에서 지난 4주간 구직활동을 하지 않았지만, 조사대상 주간에 취업을 희망하고 취업이 가능한 자.
 4) 잠재경제활동인구=잠재취업가능자+잠재구직자.
 5) 확장경제활동인구=경제활동인구+잠재경제활동인구.
 6) 고용보조지표 1=(시간관련 추가취업가능자+실업자)/경제활동인구×100
 7) 고용보조지표 2=(실업자+잠재경제활동인구)/확장경제활동인구×100
 8) 고용보조지표 3=(시간관련 추가취업가능자+실업자+잠재경제활동인구)/확장경제활동인구×100
 자료: 통계청, 「경제활동인구조사」 원자료, 각 연도.

〈부표 13〉 도소매업 취업자 증감 추이

(단위: 천 명, 전년동월대비)

		2014. 1	2015. 1	2015			2016
				10월	11월	12월	1월
도소매업 취업자 증감		126	85	-92	-128	-86	-125
지위별	상용직	129	54	2	-26	-8	14
	임시직	14	54	-54	-54	-79	-107
	일용직	-5	-16	-25	-39	-17	-25
	고용원이 있는 자영업자	8	-13	23	20	24	20
	고용원이 없는 자영업자	-32	3	-37	-33	-24	-32
성별	남자	36	62	-99	-110	-54	-92
	임시직	-9	42	-62	-86	-72	-96
	여자	91	23	7	-18	-32	-32
	고용원이 없는 자영업자	-21	19	-13	-31	-41	-42
연령별	20대	-30	47	-22	-56	-35	-42
	임시직	-40	54	-23	-36	-49	-64
	30대	55	10	-58	-68	-66	-48
	상용직	56	23	-46	-57	-70	-54
	40대	22	-28	-56	-59	-37	-56
	임시직	-7	-5	-36	-29	-23	-23
	고용원이 없는 자영업자	-3	-4	-29	-31	-31	-35
	50대	53	31	25	33	24	36
	상용직	14	29	27	24	26	31
60세 이상	21	35	22	21	25	-6	

자료: 통계청, 「경제활동인구조사」 원자료, 각 연도.

〈부표 14〉 도소매업 임시직 취업자 증감 추이

(단위: 천 명, 전년동월대비)

		2014. 1	2015. 1	2015			2016
				10월	11월	12월	1월
도소매업 임시직 취업자 증감		14	54	-54	-54	-79	-107
성별	남자	-9	42	-62	-86	-72	-96
연령별	15~49세	-18	38	-82	-83	-90	-113
	50세 이상	32	16	28	29	11	6
직종별	사무 종사자	-23	11	-32	-21	-27	-27
	판매 종사자	13	38	-21	-21	-38	-63
	단순노무 종사자	27	7	-17	-23	-22	-27
규모별	중소규모	15	51	-65	-62	-87	-109

자료: 통계청, 「경제활동인구조사」 원자료, 각 연도.

〈부표 15〉 음식숙박업 취업자 증감 추이

(단위: 천 명, 전년동월대비)

		2014. 1	2015. 1	2015			2016
				10월	11월	12월	1월
음식숙박업 취업자 증감		119	79	50	113	42	81
지위별	상용직	43	43	61	47	45	43
	임시직	53	61	42	73	30	36
	일용직	-3	-12	-22	-18	-36	-21
	고용원이 있는 자영업자	-4	20	-3	8	12	17
	고용원이 없는 자영업자	7	-27	-9	4	13	19
	무급가족종사자	24	-6	-19	0	-22	-15
성별	남자	91	11	12	38	22	45
	임금근로자	53	21	46	47	32	44
	여자	28	68	39	75	20	36
	자영업자	-20	-16	22	29	37	39
연령별	20대	84	7	41	78	50	39
	20~24세	47	10	26	56	30	15
	25~29세	36	-3	15	22	20	24
	30대	-4	7	-16	6	0	20
	40대	-8	-1	-4	-4	-19	-19
	50대	41	22	-11	5	-13	7
	60세 이상	32	29	27	22	22	27
직종별	단순노무 종사자	7	56	52	34	24	32

자료: 통계청, 「경제활동인구조사」 원자료, 각 연도.

〈부표 16〉 운수업 취업자 증감 추이

(단위: 천 명, 전년동월대비)

		2014. 1	2015. 1	2015			2016
				10월	11월	12월	1월
운수업 취업자 증감		33	-26	16	14	-2	33
지위별	상용직	43	-37	-5	1	4	34
성별	남자	29	-25	6	-5	-16	12
	여자	4	0	11	20	14	21
연령별	20대	-25	-10	25	22	16	21
	20~24세	-10	10	17	15	9	8
	25~29세	-15	-20	7	7	7	13
	30대	-9	14	3	8	10	10
	40대	20	-29	-10	0	-1	12

자료: 통계청, 「경제활동인구조사」 원자료, 각 연도.

〈부표 17〉 금융·보험업 취업자 증감 추이

(단위: 천 명, 전년동월대비)

		2014. 1	2015. 1	2015			2016
				10월	11월	12월	1월
금융·보험업 취업자 증감		24	-66	-27	-18	-15	1
지위별	상용직	14	-51	-6	-12	-5	12
	여자	8	-32	2	-4	0	17
	20대	1	-25	3	-3	-3	6
성별	남자	21	-18	-26	-23	-22	-26
	여자	3	-48	-1	5	7	27
연령별	15~49세	13	-59	-43	-39	-41	-19
	50대 이상	11	-7	16	20	26	20
	상용직	2	3	15	18	18	17
	남자	8	7	18	17	17	11
	여자	3	-14	-2	3	9	10

자료: 통계청, 「경제활동인구조사」 원자료, 각 연도.

〈부표 18〉 부동산 및 임대업 취업자 증감 추이

(단위: 천 명, 전년동월대비)

	2014. 1	2015. 1	2015			2016	
			10월	11월	12월	1월	
부동산 및 임대업 취업자 증감	28	-8	26	42	50	64	
지위별	상용직	19	-9	1	3	13	26
	임시직	21	-10	12	18	15	19
	고용원이 없는 자영업자	3	6	21	23	24	17
성별	남자	12	-12	8	17	28	41
	여자	16	5	18	24	22	23
연령별	20대	-6	2	14	18	12	10
	30대	11	-15	10	10	20	25
	40대	12	-5	3	13	10	14

자료: 통계청, 「경제활동인구조사」 원자료, 각 연도.

〈부표 19〉 보건·복지서비스업 취업자 증감 추이

(단위: 천 명, 전년동월대비)

	2014. 1	2015. 1	2015			2016	
			10월	11월	12월	1월	
보건·복지서비스업 취업자 증감	122	158	62	49	82	32	
지위별	상용직	109	117	41	27	40	6
	임시직	9	28	24	22	42	32
	일용직	3	1	-4	-3	1	1
성별	남자	33	30	11	11	14	-1
	여자	89	128	51	38	68	33
연령별	20대	12	30	-7	-19	0	-9
	30대	2	25	-4	1	11	18
	40대	29	36	16	-1	-3	-24
	50대	56	41	18	20	21	21
	60세 이상	27	26	38	44	52	28

자료: 통계청, 「경제활동인구조사」 원자료, 각 연도.

〈부표 20〉 건설업 특징별 취업자 증감 추이

(단위: 천 명, 전년동월대비)

	2014. 1	2015. 1	2015			2016	
			10월	11월	12월	1월	
건설업 취업자 증감	18	70	-27	-37	7	17	
지위별	상용직	12	9	5	16	4	-3
	임시직	0	28	7	20	13	26
	일용직	56	9	-27	-62	1	-1
성별	남자	6	52	-26	-33	12	34
연령별	20~40대	-40	7	-65	-56	-36	-18
	50대	34	40	28	17	34	13
	55~59세	20	31	29	25	45	32
	상용직	1	10	13	16	16	15
	임시직	0	15	11	9	9	10
	일용직	18	-10	-1	-4	15	7
	기능원 및 관련기능종사자	5	-2	30	38	47	39
	60대 이상	23	26	7	0	8	20
	임시·일용직	10	17	-4	-10	2	17
	기능원 및 관련기능종사자	15	19	9	11	7	14
	단순노무종사자	3	2	-5	-12	2	9

자료: 통계청, 「경제활동인구조사」 원자료, 각 연도.

M O N T H L Y
E M P L O Y M E N T
A N A L Y S I S