

최근 임금 및 근로시간 동향

김복순(한국노동연구원 전문위원)

〈표 1〉 임금 동향·근로시간 지표(상용근로자 5인 이상 사업체 임금근로자 기준)

(단위: 천 원, 2010=100.0, %)

		2012	2013	2014	2015				
					1~11월 평균	11월	1~11월 평균	11월	
임 금	전체 임금근로자 임금총액 (명목임금상승률)	2,995 (5.3)	3,111 (3.9)	3,190 (2.5)	3,149 (2.6)	2,983 (5.4)	3,246 (3.1)	3,062 (2.6)	
	상 용 근 로 자	임금총액	3,178 (5.3)	3,299 (3.8)	3,378 (2.4)	3,333 (2.5)	3,150 (4.9)	3,430 (2.9)	3,233 (2.6)
		정액급여	2,470 (5.5)	2,578 (4.4)	2,660 (3.2)	2,648 (3.2)	2,646 (3.4)	2,734 (3.2)	2,747 (3.8)
		초과급여	181 (1.0)	184 (1.7)	201 (9.3)	201 (9.3)	205 (12.4)	216 (7.9)	214 (4.7)
		특별급여	527 (5.8)	537 (1.8)	516 (-3.7)	484 (-3.5)	300 (14.6)	480 (-0.8)	271 (-9.4)
	비상용근로자 임금총액	1,293 (6.4)	1,377 (6.5)	1,387 (0.7)	1,384 (0.6)	1,368 (4.1)	1,420 (2.6)	1,426 (4.2)	
	소비자물가지수	106.3 (2.2)	107.8 (1.2)	109.0 (1.3)	109.1 (1.3)	108.8 (1.0)	109.8 (0.7)	109.9 (1.0)	
	실질임금상승률	3.1	2.5	1.3	1.2	4.4	2.4	1.6	
협약임금인상률	4.7	3.5	4.1	4.2	-	4.0	-		
근 로 시 간	전체 근로자 근로시간	174.3 (-1.1)	172.6 (-1.0)	171.4 (-0.7)	170.6 (-1.1)	169.0 (-3.6)	172.0 (0.8)	174.2 (3.1)	
	상 용 근 로 자	총근로시간	179.9 (-1.2)	178.1 (-1.0)	177.1 (-0.6)	176.2 (-0.9)	174.8 (-3.9)	177.8 (0.9)	180.5 (3.3)
		소정근로시간	167.2 (-0.8)	165.6 (-1.0)	164.1 (-0.9)	163.3 (-1.3)	162.1 (-4.4)	164.9 (1.0)	168.0 (3.6)
		초과근로시간	12.8 (-5.9)	12.5 (-2.3)	12.9 (3.2)	12.9 (4.0)	12.7 (2.4)	12.9 (0.0)	12.5 (-1.6)
	비상용근로시간	122.3 (-0.2)	122.5 (0.2)	117 (-4.5)	116.7 (-4.9)	112.7 (-4.6)	114.3 (-2.1)	113.5 (0.7)	

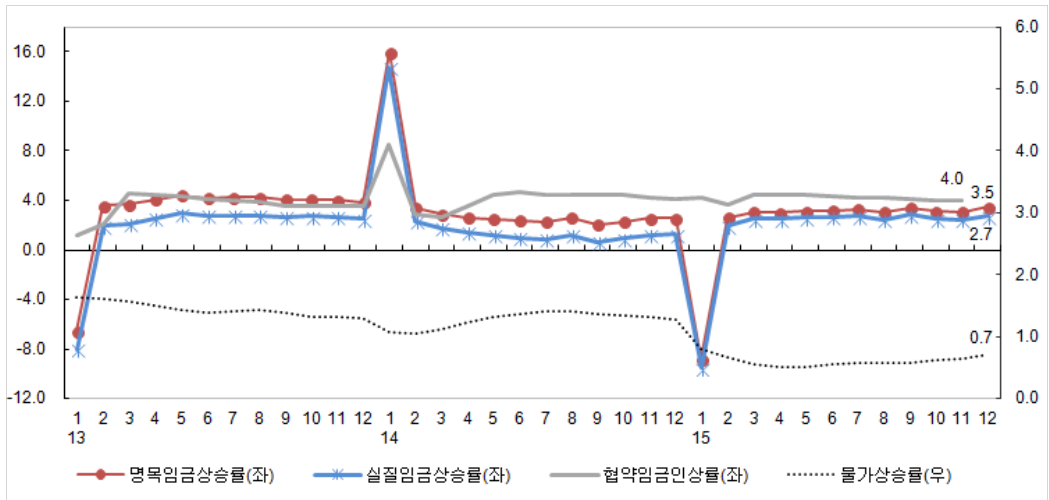
주: 1) ()안은 전년대비, 전년동평균대비, 전년동월대비 상승률이며, 1~11월 평균값은 누계평균값임.

2) 초과급여는 연장(야근근로 포함) 및 휴일근로에 대한 수당으로 지급되는 급여이고 특별급여는 상여금, 성과급, 임금인상소급분, 학자금 등 정기 또는 비정기적으로 지급되는 특별한 급여를 말함.

자료: 고용노동부, 『사업체노동력조사』; 한국은행, <http://ecos.bok.or.kr>.

[그림 1] 명목임금상승률·실질임금상승률·협약임금인상률 추이

(단위 : %)



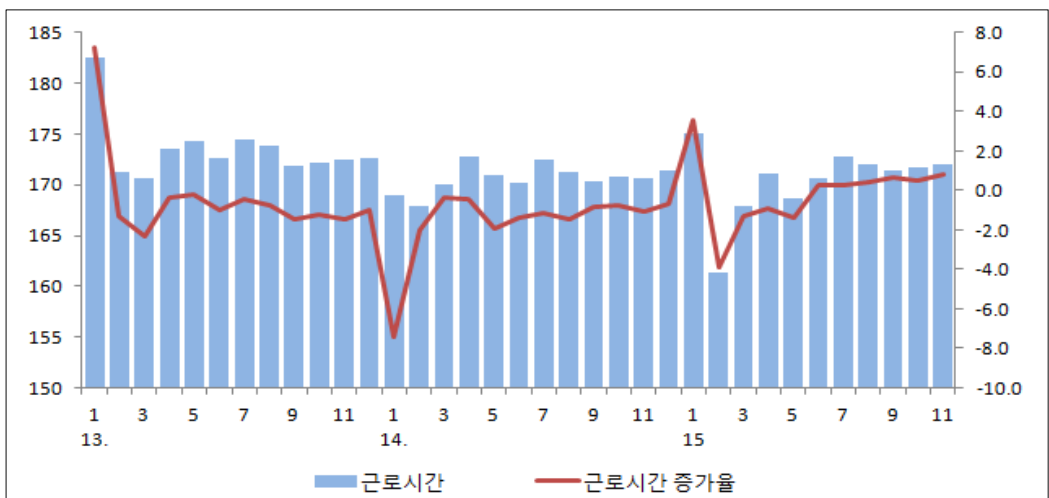
주: 1) 명목, 실질임금상승률은 상용근로자 5인 이상 사업체 임금근로자 기준 누계평균임.

2) 협약임금 인상률(누계평균)이란 상시근로자 100인 이상 사업장의 노사가 협약으로 정한 임금인상률로서 초과급여, 특별상여금 등 변동성 급여는 제외됨. 따라서 실제로 근로자에게 지급된 명목임금의 상승률과는 다름.

자료: 고용노동부, 『사업체노동력조사』; 통계청, e-나라지표, <http://www.index.go.kr>.

[그림 2] 근로시간(증가율) 추이

(단위 : 시간, %)



주: 상용근로자 5인 이상 사업체 임금근로자 기준 누계평균임.

자료: 고용노동부, 『사업체노동력조사』.

- ◎ 2015년 11월 명목임금상승률·실질임금상승률은 모두 상승
 - 2015년 11월 상용근로자 5인 이상 사업체의 전체 근로자 1인당 월평균 임금총액(3,062천 원)은 전년동월대비 2.6% 상승
 - 상용근로자의 임금상승률은 2.6% 상승한 가운데 임시·일용근로자는 2014년에 이어 4%대 임금상승률 유지(4.2% 상승)
 - 상용근로자 임금총액(3,233천 원)은 정액급여가 전년동월대비 0.4%p 상승했음에도 불구하고 특별급여가 크게 감소하여 전년동월대비 2.3%p 하락하면서 임금인상률 둔화
 - 명목임금에 물가를 감안한 실질임금상승률은 명목임금 둔화로 인해 1.6% 상승에 그침

- ◎ 2015년 1~11월 평균 명목임금상승률과 실질임금상승률은 각각 3.1%, 2.4% 상승
 - 1~11월 평균 명목임금상승률은 전년동평균대비 0.5%p 상승한 3.1%
 - 상용근로자(2.9%↑), 비상용근로자(2.6%↑) 모두 상승. 상용근로자의 임금상승은 특별급여의 감소폭 둔화 영향으로 전년동평균대비 0.4%p 상승

- ◎ 2015년 11월 협약임금인상률은 4.0%
 - 이는 전년동월대비 0.2%p 하락한 것이며, 임금결정진도율은 73.6%로 전년동월 79.7%에 비해 더딤

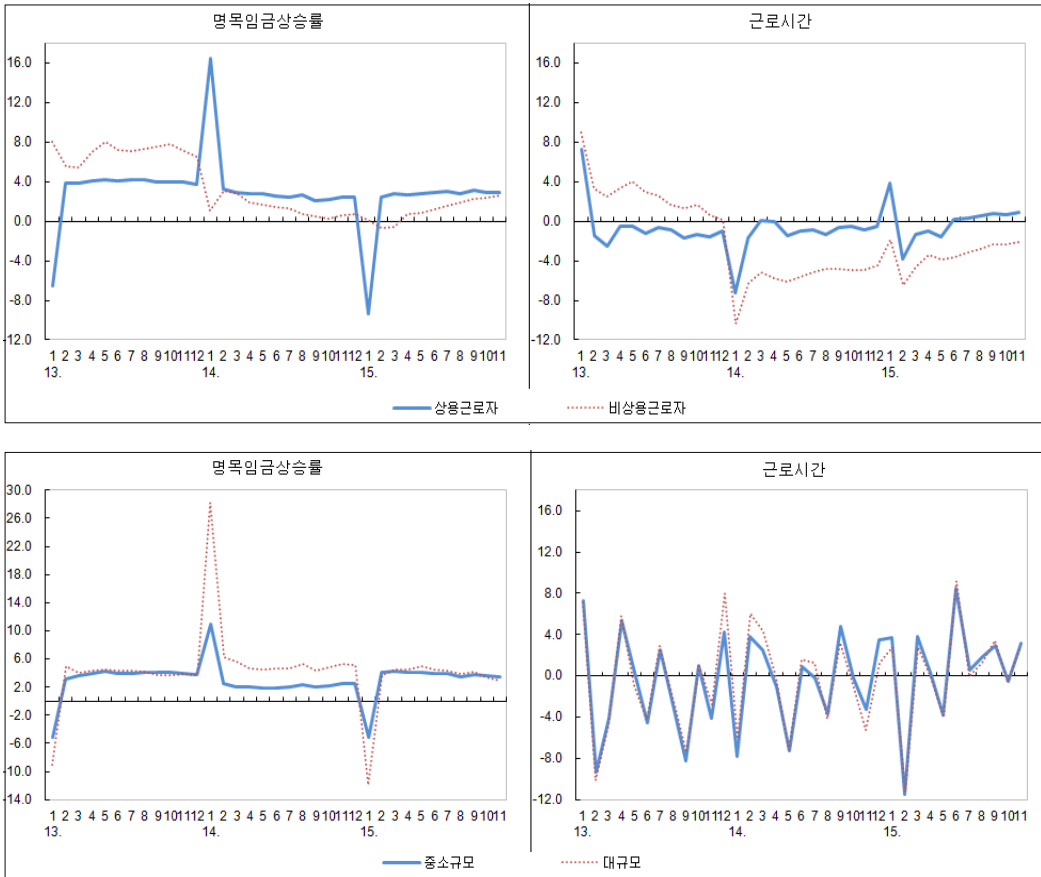
- ◎ 2015년 11월 근로자 1인당 총근로시간은 174.2시간(전년동월대비 3.1%↑)
 - 월력상 근로일수는 21일(전년동월대비 1일 증가)로 근로시간은 전년동월대비 5.4시간 증가
 - 상용근로자 총근로시간은 180.5시간(3.3%↑, 초과근로시간 -1.6%↓), 비상용근로자 총근로시간은 113.5시간(-1.6%↓)

- ◎ 2015년 1~11월 근로자 1인당 월평균 총근로시간은 177.8시간(전년동월대비 0.9%↑)
 - 월평균 근로일수는 21일로 전년동평균대비 1일 증가하여 근로시간은 1.4시간 증가

- 2015년 6월부터 상용근로자를 중심으로 전년동평균대비 근로시간 증가세 지속

[그림 3] 명목임금상승률과 근로시간 증가율 추이(상용·비상용, 중소규모·대규모)

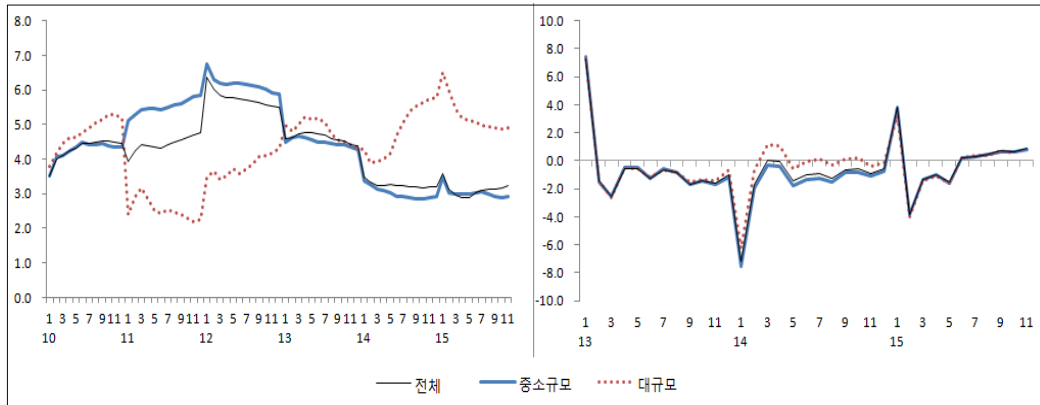
(단위: %)



주: 상용근로자 5인 이상 사업체 임금근로자 기준 누계평균임.
 자료: 고용노동부, 『사업체노동력조사』.

[그림 4] 사업체 규모별 상용근로자의 정액급여(증가율)와 총근로시간(증가율) 추이

(단위: %, 천 원, 시간)



주: 상용근로자 5인 이상 사업체 상용근로자 기준 누계평균임.
자료: 고용노동부, 『사업체노동력조사』.

- ◎ 종사상 지위별(1~11월 평균) 임금상승률과 근로시간을 살펴보면,
 - 상용근로자의 임금은 2014년에 이어 3%대 내외에서 답보상태인 반면 비상용근로자의 임금은 증가폭 둔화세가 지속되다가 2015년 들어 증가폭이 확대되는 양상
 - 한편 상용근로자의 근로시간은 2015년 6월부터 증가세가 유지되고 있으며, 비상용근로자는 2014년 크게 감소한 이후 둔화되고 있으나 감소세는 지속

- ◎ 사업체 규모별(1~11월 평균) 임금상승률과 근로시간을 살펴보면,
 - 중소기업·대기업 모두 임금이 상승함. 2014년에는 대기업의 임금상승폭이 더 컸던 데 반해 2015년에는 중소기업의 임금상승폭이 더 크며, 대기업의 임금상승률은 둔화함
 - 중소기업의 임금상승률은 전년 동평균대비 1.0%p 상승한 3.5%인 가운데 대기업은 전년동평균대비 2.4%p 하락한 3.0%
 - 사업체 규모별 근로시간을 비교해 보면, 중소기업은 전년동평균대비 0.9% 증가한 172.6시간, 대기업은 전년동평균대비 0.5% 증가한 169.3시간

- ◎ 상용근로자의 정액급여를 사업체 규모별로 살펴보면,
 - 전체적으로 정액급여 증가폭이 둔화하는 가운데 대규모 사업체 상용근로자의 정액 급여 증가율은 장기적으로 증가세를 유지하고 있으나 2015년에는 2014년 증가로 인한 기저효과 등이 반영되어 증가폭이 둔화
 - 중소기업 사업체의 정액급여 증가율은 전년동평균과 동일한 수준 유지

- ◎ 중소기업 사업체의 상대 임금수준은 대규모 사업체의 61.3% 수준
 - 전체 임금근로자 : 62.7%(2013년 1~11월) → 61.0%(2014년 1~11월) → 61.3% (2015년 1~11월)
 - 상용근로자 : 64.7%(2013년 1~11월) → 62.8%(2014년 1~11월) → 62.8%(2015년 1~11월)
 - 상용근로자 정액급여 : 78.8%(2013년 1~11월) → 76.7%(2014년 1~11월) → 75.2%(2015년 1~11월)

- ◎ 산업별(1~11월 평균) 임금상승률과 근로시간을 살펴보면,
 - 임금은 전 산업에서 상승한 가운데 근로시간은 건설업, 하수·폐기물처리 및 환경 복원업, 교육서비스업을 제외한 모든 산업에서 증가
 - 임금상승폭이 가장 큰 산업은 부동산업 및 임대업으로 전년동평균대비 7.0% 상승했고, 동 산업은 근로시간(192.1시간)도 가장 많이 증가한 산업이자 가장 긴 산업임
 - 부동산업 및 임대업, 광업, 운수업, 금융 및 보험업은 평균 임금상승률(3.1%)보다 높은 5%대 이상 임금상승률을 보인 반면 전문·과학 및 기술서비스업(1.9%)은 가장 저조한 임금상승률을 보였으며, 제조업도 2.6%로 저조
 - 임금수준이 가장 낮은 산업은 음식숙박업으로 1,817천 원

〈부표 1〉 사업체 규모별 임금동향과 근로시간(1~11월 평균)

(단위: 천 원, 시간, %)

		2013년 1~11월 평균	2014년 1~11월 평균	2015년 1~11월 평균	
임금	전체	전체임금총액	3,070 (4.0)	3,149 (2.6)	3,246 (3.1)
		상용임금총액	3,252 (4.0)	3,351 (2.5)	3,430 (2.9)
		상용정액급여	2,566 (4.4)	2,649 (3.2)	2,734 (3.2)
		상용초과급여	183 (1.4)	200 (9.3)	216 (7.9)
		상용특별급여	502 (2.5)	503 (-3.5)	480 (-0.8)
		임시일용임금총액	1,375 (7.1)	1,386 (0.6)	1,420 (2.6)
	중소규모	전체임금총액	2,734 (3.9)	2,811 (2.5)	2,901 (3.5)
		상용임금총액	2,904 (3.8)	2,982 (2.4)	3,069 (3.2)
		상용정액급여	2,424 (4.3)	2,493 (2.9)	2,566 (2.9)
		상용초과급여	160 (3.1)	172 (7.5)	183 (6.6)
		상용특별급여	320 (0.4)	317 (-4.0)	319 (3.9)
		임시일용임금총액	1,389 (7.6)	1,388 (-0.2)	1,428 (3.0)
	대규모	전체임금총액	4,360 (3.8)	4,637 (5.4)	4,731 (3.0)
		상용임금총액	4,491 (3.8)	4,781 (5.5)	4,890 (3.2)
		상용정액급여	3,074 (4.4)	3,249 (5.7)	3,410 (4.9)
		상용초과급여	268 (-2.7)	311 (16.7)	351 (12.1)
		상용특별급여	1,149 (3.6)	1,221 (2.1)	1,129 (-3.7)
		임시일용임금총액	1,221 (1.9)	1,363 (10.9)	1,335 (-1.4)
근로시간	전체	전체근로시간	172.5 (-1.5)	170.6 (-1.1)	172.0 (0.8)
		상용총근로시간	177.8 (-1.6)	176.2 (-0.9)	177.8 (0.9)
		상용소정실근로시간	165.4 (-1.5)	163.3 (-1.3)	164.9 (1.0)
		상용초과근로시간	12.4 (-3.1)	12.9 (4.0)	12.9 (0.0)
		임시일용근로시간	122.7 (0.6)	116.7 (-4.9)	114.3 (-2.1)
		전체근로시간	173.2 (-1.5)	171.1 (-1.2)	172.6 (0.9)
	중소규모	상용총근로시간	179.4 (-1.6)	177.4 (-1.1)	178.9 (0.8)
		상용소정실근로시간	167.6 (-1.8)	165.2 (-1.4)	166.7 (0.9)
		상용초과근로시간	11.7 (-0.8)	12.2 (4.3)	12.2 (0.0)
		임시일용근로시간	123.9 (0.8)	118.8 (-4.1)	117.0 (-1.5)
		전체근로시간	169.7 (-1.4)	168.4 (-0.8)	169.3 (0.5)
		대규모	상용총근로시간	172.2 (-1.4)	171.6 (-0.3)
	상용소정실근로시간		157.4 (-0.6)	156.0 (-0.9)	157.6 (1.0)
	상용초과근로시간		14.8 (-9.2)	15.6 (5.4)	15.5 (-0.6)
	임시일용근로시간		109.5 (-2.5)	94.6 (-13.6)	87.9 (-7.1)

주: 1) 상용근로자 5인 이상 사업체 임금근로자 기준 명목 임금과 근로시간임.

2) 1~11월 누계평균값임. ()안은 전년동평균대비 상승률.

3) 초과급여는 연장(야근근로 포함) 및 휴일근로에 대한 수당으로 지급되는 급여이고 특별급여는 상여금, 성과급, 임금인상소급분, 학자금 등 정기 또는 비정기적으로 지급되는 특별한 급여를 말함.

자료: 고용노동부, 『사업체노동력조사』.

〈부표 2〉 산업별 임금 및 근로시간 동향(1~11월 평균)

(단위: 천 원, 시간, %)

	2014. 1~11월 평균		2015. 1~11월 평균	
	임금	근로시간	임금	근로시간
전 산업	3,149 (2.6)	170.6 (-1.1)	3,246 (3.1)	172.0 (0.8)
광업	3,476 (-2.6)	178.5 (-1.0)	3,672 (5.6)	178.7 (0.1)
제조업	3,444 (4.0)	184.6 (0.0)	3,532 (2.6)	185.7 (0.6)
전기·가스·증기 및 수도사업	5,384 (2.9)	169.9 (-2.1)	5,588 (3.8)	170.2 (0.2)
하수·폐기물처리 및 환경복원업	2,783 (2.8)	177.3 (-2.6)	2,896 (4.0)	177.1 (-0.1)
건설업	2,484 (3.4)	147.9 (-3.3)	2,577 (3.7)	146.9 (-0.7)
도소매업	3,159 (1.4)	171.4 (-1.0)	3,234 (2.4)	172.2 (0.5)
운수업	2,756 (2.1)	172.4 (-2.9)	2,903 (5.3)	173.3 (0.5)
음식숙박업	1,774 (0.8)	174.4 (-1.4)	1,817 (2.4)	175.0 (0.3)
출판·영상·방송통신서비스업	3,882 (-0.8)	161.3 (-0.9)	3,983 (2.6)	163.8 (1.5)
금융 및 보험업	5,150 (3.1)	162.6 (0.1)	5,414 (5.1)	163.6 (0.6)
부동산 및 임대업	2,298 (2.4)	189.3 (-1.1)	2,458 (7.0)	192.1 (1.5)
전문·과학 및 기술서비스업	4,341 (4.5)	162.4 (-0.9)	4,425 (1.9)	164.2 (1.1)
사업시설 및 사업지원서비스업	1,907 (2.0)	171.1 (-0.6)	1,980 (3.8)	172.4 (0.8)
교육서비스업	3,388 (3.4)	151.3 (0.8)	3,501 (3.3)	151.2 (-0.1)
보건 및 사회복지서비스업	2,670 (0.7)	168.7 (-2.0)	2,750 (3.0)	170.8 (1.2)
여가관련 서비스업	2,361 (3.2)	158.3 (0.3)	2,456 (4.0)	160.1 (1.1)
협회·단체 및 기타 개인서비스업	2,222 (0.9)	162.3 (-3.1)	2,291 (3.1)	163.0 (0.4)

주: 1) 상용근로자 5인 이상 사업체 임금근로자 기준 명목 임금과 근로시간임.

2) 1~11월 누계평균값임. ()안은 전년동평균대비 상승률.

자료: 고용노동부, 『사업체노동력조사』.