

최근 임금 및 근로시간 동향

김복순(한국노동연구원 전문위원)

〈표 1〉 임금 동향 및 근로시간 지표(상용근로자 5인 이상 사업체 임금근로자 기준)

(단위: 천 원, 2010=100.0, %)

		2013	2014	2015	2016		
					1월		
임금	전체 임금근로자 임금총액 (명목임금상승률)	3,111 (3.9)	3,190 (2.5)	3,300 (3.5)	3,349 (-8.8)	3,563 (6.4)	
	상용 근로 자	임금총액	3,299 (3.8)	3,378 (2.4)	3,490 (3.3)	3,528 (-9.4)	3,747 (6.2)
		정액급여	2,578 (4.4)	2,660 (3.2)	2,749 (3.3)	2,753 (3.6)	2,869 (4.2)
		초과급여	184 (1.7)	201 (9.3)	216 (7.4)	202 (9.0)	209 (3.6)
		특별급여	537 (1.8)	516 (-8.7)	525 (1.6)	574 (-45.4)	669 (16.6)
	비상용근로자 임금총액	1,377 (6.5)	1,387 (0.7)	1,424 (2.7)	1,466 (0.1)	1,503 (2.5)	
	소비자물가지수	107.8 (1.2)	109.0 (1.3)	109.8 (0.7)	109.4 (0.8)	110.3 (0.8)	
	실질임금상승률	2.5	1.2	2.7	-9.6	5.5	
	협약임금인상률	3.5	4.1	3.7	4.2	3.3	
	근로 시 간	전체 근로자 근로시간	172.6 (-1.0)	171.4 (-0.7)	172.6 (0.7)	175.0 (3.6)	168.8 (-3.5)
상용 근로 자		총근로시간	178.1 (-1.0)	177.1 (-0.6)	178.4 (0.7)	180 (3.8)	173.2 (-3.8)
		소정근로시간	165.6 (-1.0)	164.1 (-0.9)	165.6 (0.9)	167.4 (4.2)	161.2 (-3.7)
		초과근로시간	12.5 (-2.3)	12.9 (3.2)	12.8 (-0.8)	12.6 (-0.8)	12.1 (-4.0)
비상용근로시간		122.5 (0.2)	117.0 (-4.5)	114.6 (-2.1)	123.0 (-1.9)	119.0 (-3.7)	

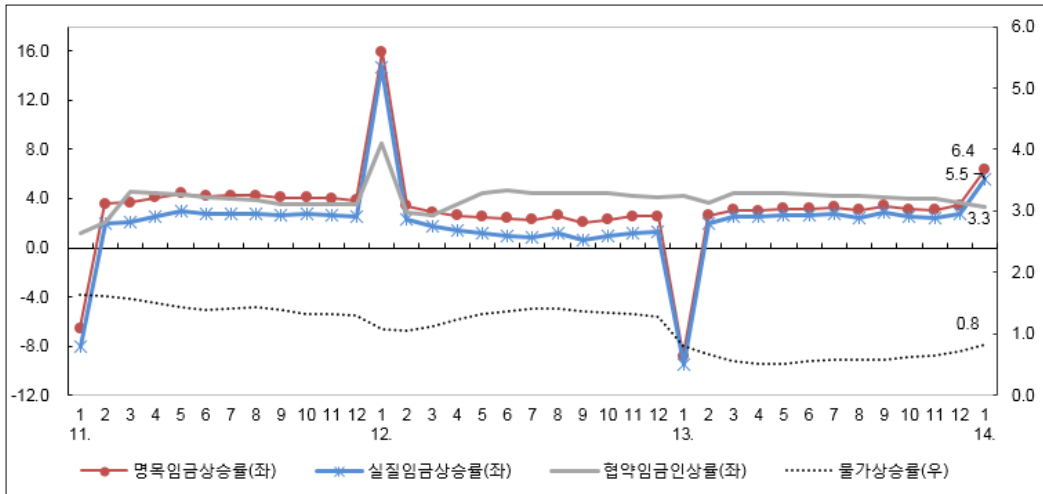
주: 1) ()안은 전년대비, 전년동월대비 상승률임.

2) 초과급여는 연장(야근근로 포함) 및 휴일근로에 대한 수당으로 지급되는 급여이고, 특별급여는 상여금, 성과급, 임금인상소급분, 학자금 등 정기 또는 비정기적으로 지급되는 특별한 급여를 말함.

자료: 고용노동부, 『사업체노동력조사』; 한국은행, <http://ecos.bok.or.kr>.

[그림 1] 명목임금상승률·실질임금상승률·협약임금인상률 추이

(단위: %)

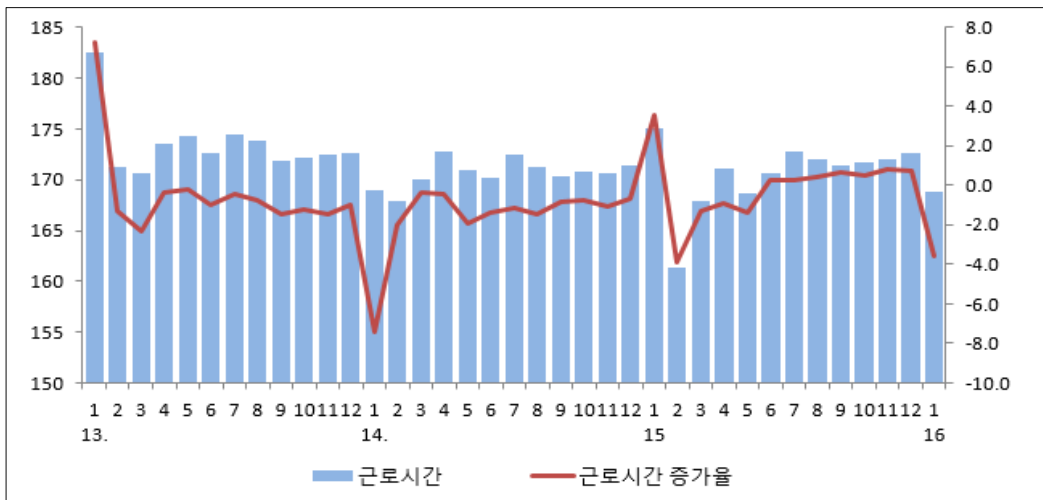


주: 1) 명목, 실질임금상승률은 상용근로자 5인 이상 사업체 임금근로자 기준 누계평균임.
 2) 협약임금인상률(누계평균)이란 상시근로자 100인 이상 사업장의 노사가 협약으로 정한 임금인상률로서 초과급여, 특별상여금 등 변동성 급여는 제외됨. 따라서 실제로 근로자에게 지급된 명목임금의 상승률과는 다름.

자료: 고용노동부, 『사업체노동력조사』; 통계청, e-나라지표, <http://www.index.go.kr>.

[그림 2] 근로시간(증가율) 추이

(단위: 시간, %)



주: 상용근로자 5인 이상 사업체 임금근로자 기준 누계평균임.

자료: 고용노동부, 『사업체노동력조사』.

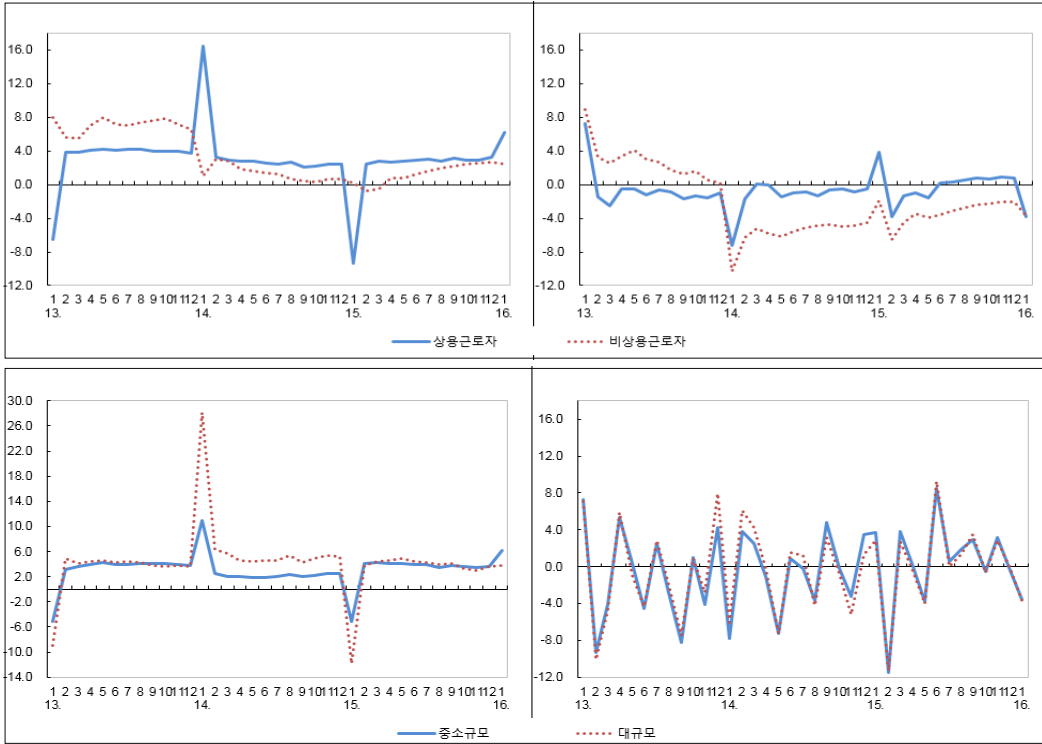
- ◎ 2016년 1월 명목임금상승률 및 실질임금상승률은 모두 상승
 - 2016년 1월 상용근로자 5인 이상 사업체의 전체 근로자 1인당 월평균 임금총액(3,563천 원)은 전년동월대비 6.4% 상승
 - 상용근로자의 임금상승률은 6.2% 상승한 가운데 임시·일용근로자는 2.5% 상승
 - 상용근로자의 임금총액(3,747천 원)은 정액급여(4.2%)와 특별급여(16.6%) 상승에 기인. 상용근로자의 정액급여 증가율은 장기적으로 둔화하는 추세를 보임. 그러나 2016년 1월 전년동월대비 0.4%p 상승한 4.2% 기록함으로써 2013년 12월 이후 2년여 지속되었던 3%대 증가율을 벗어남
 - ※ 특별급여가 전년동월대비 큰 폭으로 증가한 데는 설명절이 2월 초에 있어 1월 중에 명절상여금이 상당수 지급된 데 기인
 - 명목임금에 물가를 감안한 실질임금상승률은 명목임금상승폭 확대에 의해 전년동월대비 5.5% 상승(2015년 1월 -9.6%)

- ◎ 2016년 3월 협약임금인상률은 4.8%
 - 이는 전년동월대비 0.3%p 상승
(2016년 협약임금인상률 1월 3.3%, 2월 4.1%, 3월 4.8%)
 - 임금결정진도율은 0.2%로 전년동월 1.7%에 비해 더딤

- ◎ 2016년 1월 근로자 1인당 총근로시간은 168.8시간(전년동월대비 3.5%↓)
 - 월력상 근로일수는 20일(전년동월대비 1일 감소)로 근로시간은 전년동월대비 6.2시간 감소
 - 상용근로자의 총근로시간은 173.2시간(-3.8%), 소정근로시간은 161.2시간(-3.7%), 초과근로시간은 12.1시간(-4.0%)으로 나타났으며, 비상용근로자의 총근로시간은 119.0시간(-3.7%)

[그림 3] 명목임금상승률과 근로시간 증가율 추이(상용·비상용, 중소규모·대규모)

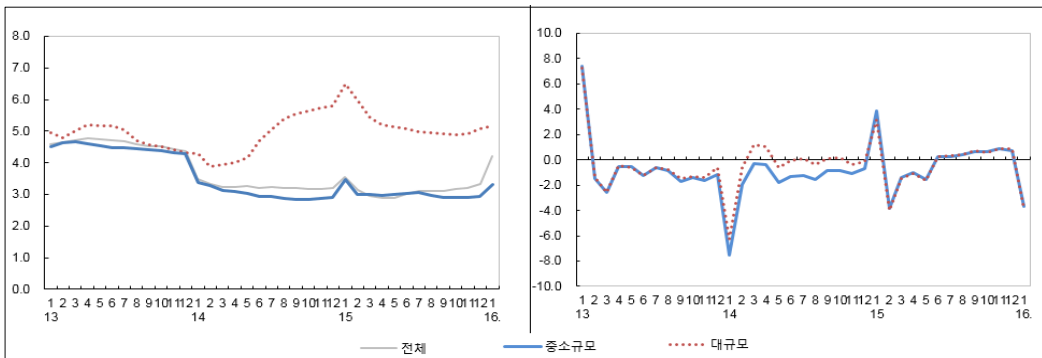
(단위: %)



주: 상용근로자 5인 이상 사업체 임금근로자 기준 누계평균임.
 자료: 고용노동부, 『사업체노동력조사』.

[그림 4] 사업체 규모별 상용근로자의 정액급여(증가율)와 총근로시간(증가율) 추이

(단위: %, 천 원, 시간)



주: 상용근로자 5인 이상 사업체 상용근로자 기준 누계평균임.
 자료: 고용노동부, 『사업체노동력조사』.

- ◎ 종사상지위별(1월) 임금상승률과 근로시간을 살펴보면,
 - 매년 1월 기준 상용근로자의 임금은 전년동월대비 기저효과의 영향이 큼. 2016년 1월 상용근로자의 임금은 전년동월대비 6.2% 상승(전년동월 -9.4%)하면서 최근 1월 변동폭이 다소 완화된 모습
 - 비상용근로자의 임금은 전년동월대비 2.5% 상승하면서 증가폭이 확대
 - 2016년 1월 상용근로자의 월평균 근로시간은 근로일수 감소 등의 영향으로 소정 근로시간(-3.7%)과 초과근로시간(-4.0%)이 모두 감소한 173.2시간(-3.8%)인 가운데 비상용근로자의 월평균 근로시간은 119.0시간(-3.7%)

- ◎ 사업체 규모별(1월) 임금상승률과 근로시간을 살펴보면,
 - 중소기업·대기업 모두 임금이 상승함. 2015년 1월 중소기업·대기업 모두 마이너스 임금상승률에 따른 기저효과 등의 영향
 - 중소기업의 임금상승률은 전년동월대비 6.0% 상승한 가운데 대기업 사업체는 전년동월대비 3.7% 상승
 - 특히 중소기업의 상용직 특별급여 증가폭(33.0%↑)이 크게 확대(대기업 사업체 1.9%↑)
 - 사업체 규모별 근로시간을 비교해 보면, 중소기업은 전년동월대비 3.5% 감소한 169.3시간, 대기업 사업체는 전년동월대비 3.7% 감소한 166.6시간
 - 특히 상용근로자의 초과근로시간의 경우, 대기업 사업체 상용근로자의 초과근로시간 감소폭이 더 큼

- ◎ 상용근로자의 정액급여를 사업체 규모별로 살펴보면,
 - 정액급여 증가율이 2014년 3%대로 둔화된 이후 최근까지 지속. 그러나 2016년 1월 4.2% 증가율을 기록
 - 대기업 사업체의 경우 2014년 중반 이후 증가폭이 확대되면서 장기적으로는 증가세를 보이는 반면, 중소기업 사업체의 경우 3%대에서 답보상태임

- ◎ 중소기업의 상대임금 수준은 대규모 기업의 53.0% 수준
 - 전체 임금근로자 : 48.2%(2014년 1월) → 51.9%(2015년 1월) → 53.0%(2016년 1월)
 - 상용근로자 : 50.1%(2014년 1월) → 53.3%(2015년 1월) → 54.6%(2016년 1월)
 - 상용근로자 정액급여 : 77.5%(2014년 1월) → 75.3%(2015년 1월) → 74.0%(2016년 1월)

- ◎ 산업별(1월) 임금상승률과 근로시간을 살펴보면,
 - 임금은 전 산업에서 상승한 가운데 전문·과학 및 기술서비스업(14.4%), 광업(12.7%), 협회·단체 및 기타 개인서비스업(11.7%), 전기·가스·증기 및 수도사업(10.5%)은 10%가 넘는 상승률을 보임
 - 한편, 보건업 및 사회복지서비스업(4.1%), 제조업(4.7%), 금융 및 보험업(4.9%), 음식숙박업(5.0%)은 평균 임금상승률에 못 미치는 5%대 이하 상승률을 보임
 - 임금수준이 가장 낮은 산업은 음식숙박업으로 1,862천 원
 - 월력상 근로일수의 감소 등의 영향으로 전 산업에서 월평균 근로시간이 감소한 가운데 금융 및 보험업(-5.0%), 전기·가스·증기 및 수도사업(-4.7%), 건설업(-4.6%), 음식숙박업(-4.5%) 등에서 근로시간의 감소폭이 큼
 - 월평균 근로시간이 가장 많은 산업은 부동산 및 임대업으로 190.4시간

〈부표 1〉 사업체 규모별 임금동향과 근로시간

(단위: 천 원, 시간, %)

		2014년 1월		2015년 1월		2016년 1월		
임금	전체	전체 임금총액	3,673	(15.9)	3,349	(-8.8)	3,563	(6.4)
		상용임금총액	3,895	(16.5)	3,528	(-9.4)	3,747	(6.2)
		상용정액급여	2,658	(3.5)	2,753	(3.6)	2,869	(4.2)
		상용초과급여	185	(5.0)	202	(9.0)	209	(3.6)
		상용특별급여	1,051	(75.7)	574	(-45.4)	669	(16.6)
		임시일용임금총액	1,464	(1.1)	1,466	(0.1)	1,503	(2.5)
	중소규모	전체 임금총액	3,019	(11.0)	2,862	(-5.2)	3,037	(6.1)
		상용임금총액	3,205	(11.7)	3,016	(-5.9)	3,198	(6.0)
		상용정액급여	2,501	(3.4)	2,588	(3.5)	2,674	(3.3)
		상용초과급여	158	(6.6)	171	(8.2)	182	(6.2)
		상용특별급여	545	(81.1)	257	(-52.9)	342	(33.0)
		임시일용임금총액	1,464	(-0.2)	1,460	(-0.3)	1,490	(2.1)
	대규모	전체 임금총액	6,262	(28.2)	5,520	(-11.9)	5,726	(3.7)
		상용임금총액	6,400	(27.5)	5,654	(-11.7)	5,853	(3.5)
		상용정액급여	3,227	(4.3)	3,437	(6.5)	3,615	(5.2)
		상용초과급여	284	(2.8)	329	(16.2)	315	(-4.5)
		상용특별급여	2,889	(75.0)	1,888	(-34.7)	1,924	(1.9)
		임시일용임금총액	1,465	(19.0)	1,547	(5.6)	1,664	(7.5)
근로시간	전체	전체 근로시간	169.0	(-2.1)	175.0	(3.6)	168.8	(-3.5)
		상용총근로시간	173.4	(-2.6)	180.0	(3.8)	173.2	(-3.8)
		상용소정실근로시간	160.7	(-3.0)	167.4	(4.2)	161.2	(-3.7)
		상용초과근로시간	12.7	(1.6)	12.6	(-0.8)	12.1	(-4.0)
		임시일용근로시간	125.4	(2.4)	123.0	(-1.9)	118.5	(-3.7)
		전체 근로시간	169.2	(-2.4)	175.5	(3.7)	169.3	(-3.5)
	중소규모	상용총근로시간	174.5	(-2.8)	181.2	(3.8)	174.6	(-3.6)
		상용소정실근로시간	162.7	(-3.1)	169.4	(4.1)	162.9	(-3.8)
		상용초과근로시간	11.8	(0.0)	11.9	(0.8)	11.7	(-1.7)
		임시일용근로시간	124.9	(0.8)	123.0	(-1.5)	118.4	(-3.7)
		전체 근로시간	168.3	(-0.9)	173.0	(2.8)	166.6	(-3.7)
		대규모	상용총근로시간	169.4	(-1.8)	174.8	(3.2)	168.1
	상용소정실근로시간		153.5	(-2.6)	159.2	(3.7)	154.6	(-2.9)
	상용초과근로시간		15.9	(6.7)	15.5	(-2.5)	13.5	(-12.9)
	임시일용근로시간		132.0	(22.6)	122.2	(-7.4)	119.9	(-1.9)

주: 1) 상용근로자 5인 이상 사업체 임금근로자 기준 명목임금과 근로시간임.

2) ()안은 전년동월대비 상승률임.

3) 초과급여는 연장(야근근로 포함) 및 휴일근로에 대한 수당으로 지급되는 급여이고, 특별급여는 상여금, 성과급, 임금인상소급분, 학자금 등 정기 또는 비정기적으로 지급되는 특별한 급여를 말함.

자료: 고용노동부, 『사업체노동력조사』.

〈부표 2〉 산업별 임금 및 근로시간 동향

(단위: 천 원, 시간, %)

	2015년 1월		2016년 1월	
	임금	근로시간	임금	근로시간
전 산업	3,349 (-8.8)	175.0 (3.6)	3,563 (6.4)	168.8 (-3.5)
광업	3,497 (-11.5)	183.2 (6.1)	3,940 (12.7)	176.0 (-3.9)
제조업	3,963 (-13.6)	188.6 (3.6)	4,151 (4.7)	181.0 (-4.0)
전기·가스·증기 및 수도사업	4,877 (-3.0)	175.0 (2.6)	5,387 (10.5)	166.8 (-4.7)
하수·폐기물처리 및 환경복원업	2,876 (-5.4)	178.8 (1.0)	3,071 (6.8)	174.3 (-2.5)
건설업	2,570 (-5.6)	149.9 (-0.1)	2,740 (6.6)	143.0 (-4.6)
도소매업	3,159 (-5.3)	175.8 (4.1)	3,402 (7.7)	168.5 (-4.2)
운수업	2,669 (-3.4)	175.8 (2.4)	2,894 (8.4)	170.9 (-2.8)
음식숙박업	1,773 (-3.0)	180.3 (1.3)	1,862 (5.0)	172.1 (-4.5)
출판·영상·방송통신서비스업	3,847 (-7.1)	166.5 (4.7)	4,186 (8.8)	160.2 (-3.8)
금융 및 보험업	5,603 (-2.9)	167.3 (4.0)	5,876 (4.9)	158.9 (-5.0)
부동산 및 임대업	2,400 (0.8)	194.7 (2.3)	2,535 (5.6)	190.4 (-2.2)
전문·과학 및 기술서비스업	4,130 (-12.4)	166.1 (5.0)	4,723 (14.4)	160.4 (-3.4)
사업시설 및 사업지원서비스업	1,940 (-1.5)	176.8 (5.0)	2,068 (6.6)	171.5 (-3.0)
교육서비스업	3,867 (-8.4)	154.5 (2.5)	4,118 (6.5)	147.9 (-4.3)
보건업 및 사회복지서비스업	2,707 (-3.3)	173.1 (4.2)	2,819 (4.1)	166.4 (-3.9)
여가관련 서비스업	2,345 (-9.1)	159.1 (0.9)	2,572 (9.7)	156.2 (-1.8)
협회·단체 및 기타 개인서비스업	2,177 (-5.2)	166.5 (2.8)	2,431 (11.7)	162.1 (-2.6)

주: 1) 상용근로자 5인 이상 사업체 임금근로자 기준 명목임금과 근로시간임.

2) ()안은 전년동월대비 상승률임.

자료: 고용노동부, 『사업체노동력조사』.